



Årsredovisning

Härnösands kommun

Innehållsförteckning

Del 1 Inledning

Kommentarer från kommunledningen	3
Vart går dina pengar	4
Fem år i siffror	5

Del 2 Förvaltningsberättelse

Omvärldsanalys	8
Miljöberättelse	12
God ekonomisk hushållning	13
Finansiell analys	15
Medarbetare	21

Del 3 Verksamhetsberättelser

Kommunstyrelseförvaltningen	29
Arbetslivsnämnden	31
Samhällsnämnden	34
Skolnämnden	37
Socialnämnden	39
AB Härnösandshus	42
Härnösands energi och miljö AB	44

Del 4 Finansiella rapporter

Resultaträkning, Kassaflödesanalys	48
Balansräkning	49
Noter	50
Driftredovisning, Investeringsredovisning	56
Redovisningsprinciper	57
Organisationschema	58
Ekonomisk ordlista	59
Revisionsberättelse	60

I lågkonjunktrens spår

Kommentarer från kommunalrådet

Kommunen gör ett bra resultat trots lågkonjunktur!

Insatserna har fokuserat på vår personal! Ingen av våra tillsvidareanställda har blivit uppsagda, vilket känns skönt. Utifrån kommunens ekonomiska läge har fokus lagts på omställningsarbetet. Vilket har inneburit att på lång sikt uppnå en ekonomi i balans samt att trygga kompetens- och personalförsörjning både på kort och på lång sikt. Detta möjliggjordes genom ett beslut i Kommunfullmäktige, som innebar att erbjuda tillsvidareanställda medarbetare möjlighet till en rad olika individuella lösningar.

Dessa lösningar har bestått av bland annat olika former av pensionslösningar, så som minskad arbetstid, karriärväxling genom kompetenshöjande åtgärder och stöd till eget företagande. En allmän förutsättning är att medarbetaren är tillsvidareanställd och riskerar att bli övertalig eller bidrar till att lösa en övertalighetssituation där någon annan medarbetare kan bli övertalig. Ansökningarna prövas för varje enskild medarbetare och med hänsyn till kommunens verksamhet och ekonomi. Kommunen har på så vis behållit yngre arbetskraft och dess kompetens då inga uppsägningar har skett under året.

Tack vare denna satsning och nya entreprenader har antalet medarbetare minskat väsentligt från 1 976 tillsvidareanställda år 2008 till 1 884 tillsvidareanställda år 2009.

Detsamma gäller sjukfrånvaron som sjunkit från redan låga 6,7 % till 5,4 %.

Ekonomi

Härnösands kommun har, till motsats från de flesta andra kommunerna, valt att redovisa hela sin pensionsskuld i balansräkningen och det för att vi anser att detta ger en mer rättvisande bild av kommunens finansiella ställning. Det har påverkat resultatet 2009 med -30,4 mkr. Andra orsaker till underskottet är framför allt att skatter och statsbidrag blev 45 miljoner kronor sämre, ränteintäkterna blev 11 miljoner kronor lägre och räntekostnaderna 20 miljoner kronor högre än budgeterat. Räntekostnadernas avvikelse beror på ränte- och basbeloppsavräkningar på pensionerna.

Till detta ska läggas omställningsåtgärder på sammanlagt 20,7 mkr. Av dessa är 16,3 mkr individuella åtgärder, Naturbruksgymnasiet 3,7 mkr, informationsinsatser för omställningsarbetet 0,5 mkr och utvecklingsverkstad 0,2 mkr. I resultatet finns även 11 mkr för ungdomsatsningar som kommer att ombudgeteras till 2010.

Den politiska majoriteten har tagit ansvar för att generationsväxlingen ska kunna genomföras på ett bra sätt. Utifrån ovanstående blir årets resultat -26 mkr.

Mellersta Norrlands Pensionsstiftelse, är en annan viktig pusselbit i vår politik för att säkerställa framtidens pensionsutbetalningar och har nu börjat investera sina medel för framtida avkastning.

Än mer glädjande är att kunna konstatera att Härnösands kommun har mindre än 0,6 mkr i lån och att vår likviditet är god. Våra problem ligger i för höga driftskostnader som vi kontinuerligt ser över och arbetar med i det dagliga arbetet.

Framtiden

Att driva utvecklingen framåt är en viktig uppgift för en stad och kommun.

Som alla vet går tiden väldigt fort och det är lätt att glömma bort allt som redan har gjorts. Man kan konstatera att mycket har åstadkommit och mer ska det bli. Vi nämner gärna några saker. Fastighetsförsäljningen som har givit oss möjligheten till många viktiga strategiska investeringar i bl.a. Simhallen och på Högsletten. Försäljningen av Härnösands hamn är en annan lyckad affär.

Omstruktureringsarbetet inom skolan för att anpassa verksamhe-

ten till det minskande elevunderlag, börjar bli klart. Det pågående arbetet inom vård och omsorg som har resulterat i nya boendeplatser i Ålandsbro. Arbetet med att förbättra vårt näringslivsklimat är långsiktigt och kommer i framtiden ge Härnösand bättre placeringar i olika undersökningar.

Småföretagandet i Härnösand fortsätter att växa. Det känns också bra att vi har kunnat hålla emot den dåliga konjunkturen. Under 2009 har kommunen och dess företag varit förskonade från några större varsel. Vi hoppas att den trenden fortsätter och att botten är nådd. Känslan är att det börjar vända i konjunkturen vilket stärker vår framtidstro.

Ungdomsarbetslösheten har under omständigheterna legat på en förhållandevis "låg" nivå. Vi ser att det är de lågutbildade som har det allra svårast på arbetsmarknaden och behöver konkreta investeringar i form av utbildning, detta måste vi fortsätta att arbeta med. Inom ramen för vår ungdomsstatning 2010 har vi 11 miljoner extra för att motverka utanförskap för våra ungdomar.

I övrigt så har vi medverkat till att Tingsrätten Ångermanland och Länsrätten (Förvaltningsrätten i Härnösand) blir kvar i kommunen. All militär verksamhet i länet blir också kvar och med sitt säte i Härnösand.

Att huvudkontoret för Sveriges största skolmyndighet Specialpedagogiska skolmyndigheten (SPSM) fick sin placering i Härnösand, det vet nog alla redan samt att invigningen av specialfängelset på Saltvik gick av stapeln den 3 nov 2009.

Vår nya handelsområde håller också på att ta form då det blev klart med ICA och deras etablering av ICA MAXI. För övrigt fortsätter expansionen av handelsområdet öster om järnvägen och kring resecentrum. Vi är också glada över ComHems stora satsning i Härnösand, företaget intar rollen som kommunens största privata arbetsgivare med snart 400 anställda. Satsningen blev möjlig genom att kommunen lämnade Cityhuset.

Tillsist, vi behöver betydligt bättre kommunikationer till och från Härnösand. Kommunikationer är helt avgörande för vår kommuns framtida utveckling.

Detta ska ses ur ett lokalt, regionalt och nationellt perspektiv, Härnösand måste synas på kartan. Attraktionskraft är att ha fortsatt starkt fokus på, skola, vård och omsorg. Naturligtvis har vi även ett starkt intresse för att utveckla kultur- och fritidssektorerna. Besöksnäringen är ett annat angeläget område.

Ska vi lyckas med dessa utmaningar är det viktigt att komma ihåg att inget händer av sig själv. Allt som sker, all den utveckling vi ser i Härnösand idag, är ett resultat av alla våra gemensamma ansträngningar, stor som liten. Vi får inte låta oss nöjas med det som är gjort. Det är än viktigare att Härnösand också växer i människors medvetande och i en större krets.

Det är av stor betydelse att vi pratar väl om vår kommun och stad samt att vi syns och hörs – så att även människor utanför Härnösand ska förstå varför vi Härnösandsbor är stolta över staden och kommunen vi bor i!

*Kommunstyrelsens
ordförande*

Anders Gäfvert (M)



Var går dina pengar?



100 kronor i skatt till kommunen användes under 2009 så här:

23,21 kronor till Vård och omsorg om äldre

22,34 kronor till Grundskolan

11,01 kronor till Gymnasieskolan och vuxenutbildning

9,41 kronor till Omsorg om funktionshindrade

8,40 kronor till Barnomsorg

8,24 kronor till Infrastruktur och skydd

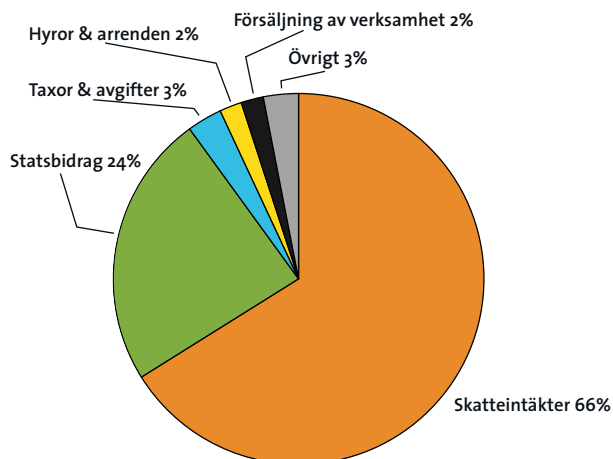
5,73 kronor till Fritid och kultur

5,15 kronor till Individ och familjeomsorg

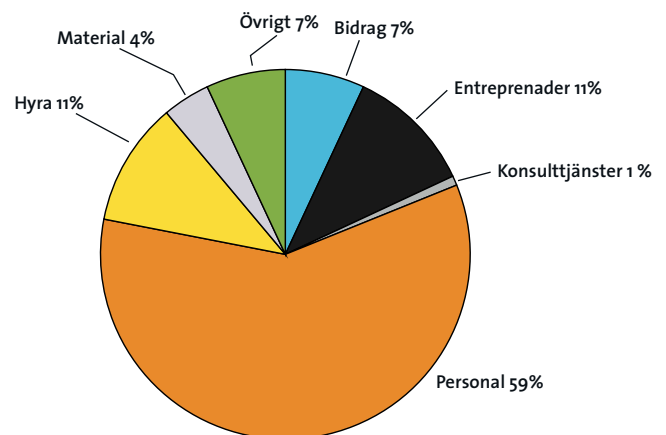
4,53 kronor till Övriga verksamheter

1,98 kronor till Politisk verksamhet

Kommunens intäkter



Kommunens kostnader



Fem år i siffror

	2009	2008	2007	2006	2005
Resultat, mkr					
Kommunen	-26,1	4,5	-25,5	-10,0	33,4
Koncernen	-22,1	7,3	114,8	0,5	49,1
Nettokostnadernas andel av skatteintäkter, kommunen %					
Nettokostnadernas andel av skatteintäkter och statsbidrag	102,2	99,6	102,2	100,2	95,9
Eget kapital, mkr					
Kommunen	-137,0	-110,9	-115,3	-89,8	-79,7
Koncernen	104,4	127,4	120,1	15,6	14,3
Soliditet, % (eget kapital/totala tillgångar)					
Kommunen	-15	-12	-12	-10	-9
Koncernen	5	6	5	1	1
Balanslikviditet, %					
Kommunen	122	148	150	67	60
Koncernen	114	132	185	68	66
Långfristiga skulder, mkr					
Kommunen	0	1	43	115	136
Koncernen	667	653	813	1 297	1 346
Personalredovisning, total antal anställda					
Kommunen	2 008	2 158	2 029	2 216	2 204
Koncernen	2 241	2 405	2 261	2 473	2 439
Befolkning 31/12					
Antal invånare totalt	24 675	24 716	24 922	25 080	25 227
Skattesatser					
Utdebitering, kommunen	23,04	23,04	23,04	23,04	23,04
Utdebitering, landsting	10,60	10,60	10,60	10,60	10,60
Utdebitering, totalt	33,64	33,64	33,64	33,64	33,64

Förvaltningsberättelse



Omvärldsanalys

Samhällsekonomin

Svensk BNP faller 2009 med 4,4 procent och Sverige befinner sig i en mycket djup lågkonjunktur. Även om det nu finns tecken på en ljusning, tar det många år innan ekonomins resurser åter utnyttjas fullt ut och arbetslösheten kommer ner till normala nivåer.

De senaste två kvartalen har BNP ökat något. Det tredje kvartalet steg BNP med 0,2 procent jämfört med kvartalet före. Ett positivt tecken är att hushållens konsumtion ökade starkt för andra kvartalet i rad och steg med 0,8 procent jämfört med kvartalet före. Det förbättrade ekonomiska läget beror till stor del på att både finanspolitiken och penningpolitiken sedan ett år tillbaka är mycket expansiva, i såväl Sverige som omvärlden. Den ekonomiska politiken har bidragit till att läget på de finansiella marknaderna i det närmaste har normaliserats efter den akuta kris som rådde under hösten och vintern 2008, även om olika stödåtgärder fortfarande är nödvändiga. Normaliseringen tar sig bland annat uttryck i att skillnaden mellan räntan på interbankmarknaden och styrrentan har fallit tillbaka till de nivåer som gällde innan krisen började. En rad indikatorer pekar på att tillväxten i Sverige tar fart under slutet av 2009 och inledningen av 2010. Bland annat har konsumentförtroendet och konfidensindikatorn för näringslivet som helhet stigit kraftigt de senaste månaderna. Eftersom neddragningen av lagren nu avtar kraftigt, driver efterfrågan i högre grad på produktionen. BNP-tillväxten växlar bland annat därför upp ordentligt det fjärde kvartalet 2009 till 0,7 procent i kvartalstakt.

Den svenska ekonomin är starkt kopplad till omvärlden och den växande optimismen i Sverige återspeglar att den globala ekonomin har kommit ur recessionen. Precis som i Sverige är vändningen till stor del ett resultat av kraftiga stabiliseringspolitiska stimulanser. Åtgärderna har bidragit till att stimulera efterfrågan, både direkt och indirekt genom att förbättra läget på de finansiella marknaderna. En viktig del av den konjunkturuppgång som nu förutses är att världshandeln återhämtar sig efter det kraftiga raset i samband med finanskrisens mest akuta skede. En uppgång skedde också tredje kvartalet 2009. Under andra halvåret 2009 växer global BNP nära nog i linje med den historiska trendtillväxten. Den tidigare mycket svaga utvecklingen innebär att global BNP trots detta faller med ca 1 procent helåret 2009. År 2010 ökar global BNP ungefär i takt med den historiska utvecklingen och 2011 blir tillväxten över 4 procent.

Det är dock betydande skillnader i hur hårt lågkonjunktoren slår mot olika delar av världsekonomin. I de stora tillväxtekonomierna i Asien, som Kina och Indien, saktar BNP-tillväxten knappt in alls 2009. Stora stimulanspaket riktade till bland annat infrastruktur driver på utvecklingen i Kina, och det är snarast en risk att den ekonomiska aktiviteten är på väg att bli för hög. Den starka utvecklingen i Asien har också bidragit till en vändning på en del råvarumarknader, med stigande priser på till exempel olja och olika metaller.

Arbetslösheten har ökat snabbt under året och uppgick till 8,8 procent i säsongrensade termer under det tredje kvartalet. Antalet sysselsatta faller 2009 både i näringslivet och i den offentliga sektorn. Ledande indikatorer såsom varsel, anställningsplaner och nyanmälda lediga platser visar att arbetsmarknaden framöver inte kommer att försämrans lika snabbt som tidigare. Det låga resursutnyttjandet inom företagen innebär att den stigande produktionen till stor del kan mötas med befintlig personal. Produktiviteten i näringslivet har fallit kraftigt de senaste åren och trots en viss återhämtning under loppet av 2009 finns det därför fortfarande stora rationaliseringsbehov på många håll. Personalstyrkan fortsätter därför att dras ner i näringslivet under 2010 i syfte att öka lönsamheten. Först under senare delen av 2011 vänder sysselsättningen upp i näringslivet. Den expansiva finanspolitiken, med bland annat resurstillskott till kommunsektorn, innebär att sysselsättningen i den offentliga sektorn ökar något 2010 och 2011. Sammantaget fortsätter den totala sysselsättningen att falla 2010, men nedgången bromsar in kraftigt under året.

Krisen på arbetsmarknaden kommer att få långvariga negativa effekter på sysselsättningen. Många arbetslösa kommer att lämna arbetsmarknaden långvarigt och den så kallade jämviktsarbetslösheten stiger när fler arbetslösa kompetens och geografiska hemvist inte matchar önskemålen på arbetsmarknaden. Konjunkturinstitutets bedömning är att den potentiella sysselsättningen, det vill säga den sysselsättning som är förenlig med konjunkturrell balans, långvarigt faller tillbaka med ca 70 000 personer till följd av den djupa lågkonjunktoren, vilket påverkar skatteunderlaget

I år är det reala skatteunderlaget oförändrat jämfört med i fjol. Det är dock något bättre än i SKL's oktoberprognos. Nästa år krymper skatteunderlaget realt, om än inte lika mycket som i tidigare prognoser. Därefter växer skatteunderlaget och år 2011 realt lika stort som 2009. Den reviderade skatteunderlagsprognosen förstärker kommunernas och landstingens intäkter fram till 2012. Även andra förändringar sedan prognosen i oktober påverkar intäkter och kostnader. Den samlade resultateffekten för kommuner och landsting är som mest positiv 2010 för att därefter gradvis avta. Sammanfattningsvis kvarstår bilden från oktober att år 2010 ser bra ut tack vare tillfälligt höjda statsbidrag och sänkta premier för avtalsförsäkringarna, men att förutsättningarna därefter snabbt försämrans. Det tillfälligt goda resultatet 2010 innebär att endast ett fåtal kommuner och landsting beräknas redovisa underskott. Förutsättningarna ser betydligt sämre ut redan 2011 när det tillfälliga konjunkturstödet försvinner.

Näringsliv

Näringslivsarbete bedrivs inom kommunstyrelseförvaltningens utvecklingsenhet. Arbetet innefattar: näringslivsfrågor/företags-

lots, företagsetableringar, turismfrågor, landsbygdsutveckling, centrumutveckling, inflyttning, nyföretagande med mera. Arbetet med att förbättra och utveckla näringslivsklimatet bedrivs främst inom länsprojektet e-länet.

Nyföretagande

Starta eget seminarier hålls regelbundet på kvällstid, under året har 119 personer deltagit vid 9 tillfällen. Seminariet hålls tillsammans med lokala konsulter. Personlig rådgivning erbjuds till dem som haft behov av extra rådgivning.

Fram till den 30 november 2009 har 86 nya företag registrerats hos Bolagsverket, detta är en minskning med 34 företag jämfört med rekordåret 2008.

Antal nya företag perioden jan-nov

2005	106
2006	87
2007	115
2008	120
2009	86

Under året har vi tillsammans med Åkroken Science Park startat en process som skall utveckla en företagsinkubator.

Näringslivsfrämjande åtgärder

För att regelbundet sprida information om verksamheten och näringslivet i Härnösand ges ett nyhetsbrev ut 4ggr/år, detta skickas till alla företag och myndigheter.

Företagsfrukost genomförs regelbundet med olika teman. På årets 9 frukostmöten har 239 personer deltagit.

Företagens galakväll är ett arrangemang som görs tillsammans med näringslivsorganisationerna. Syftet är att marknadsföra entreprenörskap, förbättra attityder och utbyta erfarenheter, 48 företag och sammanlagt 130 personer deltog.

I oktober arrangerades Fokus Företagsmessa, arrangemanget hölls på Härnö Dans och Konferens, 54 företag deltog som utställare, mässan besöktes av 2 200 personer under två dagar.

Under våren 2009 infördes utmaningsrätt i kommunen, utvecklingsenheten slussar in ärendena i de kommunala förvaltningarna och hittills har 10 företag gjort förfrågan om utmaningar, per 2009-12-31 har 6 officiella utmaningar tagits emot.

Vi jobbar kontinuerligt med nätverksträffar i olika former för bland annat fastighetsägare, handlare och interna nätverk för att utveckla samarbete och service.

Näringslivsrådet består av 7 företagare som tillsammans med kommunledningen träffas kvartalsvis för att diskutera strategiska frågor för utveckling av näringslivet och Härnösand.

Ordföranden i respektive näringslivsorganisation träffas regelbundet och fungerar som ett bollplank för näringslivsarbetet.

Under året har personal från utvecklingsenheten varit aktiva

i flera olika länsövergripande utvecklingsprojekt bland annat nYa Tag, Dest Höga Kusten, e-länet, Förstudie Hemsö Fästning, Norrlandskustens bästa gästhamn.

Inflyttning

Regelbundet hålls träffar för nyinflyttade där vi berättar om Härnösand, i år har vi haft två träffar på Technichus där totalt 65 personer deltog. Varje månad sänder vi ut ett välkomstbrev till alla nyinflyttade.

I juni deltog vi tillsammans med övriga kommuner i Sundsvallsregionen på en träff i Rosendals trädgård. Syftet vara att presentera regionen för presumtiva inflyttare, sammanlagt deltog 140 personer på denna aktivitet.

Centrumutveckling

Handeln har i höst haft en del dystra besked, några företag har valt att lämna Härnösand. Vi jobbar aktivt med kedjor och fastighetsägare för att skapa flera etableringar till Härnösand.

Handelsplats Härnösand har under året fokuserat på att tillsammans med andra utveckla events som drar besökare till Härnösand, exempel på events där man varit aktiv: Härnö City Jam, stadsfesten, lucia.

Projektet jobbar bland annat för att utveckla miljön i centrum. Projektet delfinansieras av kommunen tillsammans med handelsnäringsenheten, fastighetsägarna och andra intressenter.

Besöksnäringen

Arbetet med att bygga en ny och tydlig destination Höga Kusten fortgår kontinuerligt med olika aktiviteter. Arbetet drivs i nära samarbete med Länsstyrelsen samt Kramfors och Örnsköldsviks kommuner. Från 1 januari 2010 tar Höga Kusten Turist Ekonomisk Förening över turistbyrån i Härnösand, detta görs i ett projekt för att undersöka om en gemensam turistbyråorganisation i Höga Kusten är möjlig.

Etableringar

Kommunen har under första halvåret tillsammans med Härnösandshus tagit initiativ till en planändring i simhallsområdet, syftet är bland annat att göra det möjligt för ett nytt hotell.

Fokus under hösten har varit att hitta en köpare för handelsområdet Östra Bondsjögatan, affären ser ut att kunna slutföras i januari 2010.

Arbetet med att bearbeta nya och befintliga kontakter för externa etableringar pågår på olika nivåer. Tio olika företag har under året varit på plats i Härnösand och studerat förutsättningarna för sina verksamheter i kommunen.

Arbetsmarkanden

Kommens största privata arbetsgivare Com Hem AB har under första delen av 2009 inlett en omfattande utbyggnation och expansion av sin verksamhet i Härnösand.

Saltviksanstalten invigdes i november 2009 och kommer att starta verksamhet från februari 2010.

Under senaste åren har Kriminalvården rekryterat upp emot 100 nya personer till Saltviksanstalten.

Den 1 januari 2009 startades ett nytt företag som bland annat tog över den kommunala assistansservicen. Branschen är under uppbyggnad, flera Härnösands företag inom denna nisch skapar en god grund för fortsatt utveckling för hela länet.

Arbetsmarknad

Arbetsmarknad Västernorrlands län

Arbetsmarknaden i länet har genomgått en kraftig avmattning under det senaste året, men nu verkat botten i lågkonjunkturen vara nådd inom flera branscher. Orderingsgången till stora delar av länets näringsliv är fortsatt på relativt låg nivå även om den nu ökar något inom flera branscher.

Antalet sysselsatta har minskat avsevärt under 2009 och så bedöms ske även nästa år, om än i avtagande takt. Den största sysselsättningsnedgången sker inom tillverkningsindustrin och offentlig sektor.

Antalet öppet arbetslösa har ökat från 3,8 % under 2008 till 5,3 % under 2009. Arbetslösa i åtgärdsprogram har ökat från 1,9 % till 3,4 % under året.

Arbetsmarknadssituationen i Härnösand

Vid jämförelse mellan december 2008 respektive 2009 konstaterar vi att antalet öppet arbetslösa har ökat, samtidigt som antalet arbetslösa i åtgärd också har ökat kraftigt. Totala antal arbetslösa och arbetssökande i konjunkturåtgärd har ökat med 386 personer från 890 personer 2008 till 1 278 personer 2009. Ungdomar och invandrargrupper bidrar kraftigt till denna utveckling. Som samlad grupp står antalet arbetslösa ungdomar och invandrare för en ökning med 246 personer.

Den stora ungdomskull som avslutade sin gymnasieutbildning under våren 2009 bedöms under rådande konjunkturläge få stora problem att komma ut på arbetsmarknaden, vilket innebär en ökad ungdomsarbetslöshet trots att flera än tidigare fortsätter sina studier i högskolor och universitet.

Förhoppningsvis kommer fortsatt integration att leda till arbete, men i dagsläget har gruppen flyktingar och invandrare svårt att konkurrera med svenskfödda arbetssökande. De flyktingar och invandrargrupper som inte kommer in på arbetsmarknaden löper risk att bli beroende av försörjningsstöd. Deras brister i svenska språket medför att arbetsförmedlingen i vissa fall bedömer att de inte är matchningsbara mot lediga tjänster.

Under 2010 kommer kommunen att förstärka sina åtgärder för att stärka gruppens möjligheter till etablering på arbetsmarknaden. I samarbete med arbetsförmedlingen, näringslivet, skolan och fackliga organisationer kommer kommunen att arbeta för att minska arbetslösheten.

Metoden är att motivera de arbetssökande att aktivt delta när vi kombinerar individuella åtgärder som arbetsorientering, kompetenshöjning, arbetsträning och individuell coaching inför anställning. Ett bra samarbete med den arbetssökande liksom lokala och regionala arbetsplatser är en förutsättning för att lyckas.

Positivt är att Härnösand hade den minsta ökningen av arbetslöshet i länet under 2009. Inom vissa sektorer förväntas arbetskraftsbehovet öka. Den privata tjänstesektorn liksom ett antal planerade byggprojekt kommer att bidra till ökad sysselsättning.

Samverkan internationellt, nationellt och regionalt

Under 2009 började arbetet ta form med den av Kommunfullmäktige antagna policyn avseende kommunens internationella arbete. En samordningsgrupp med tjänstemän från alla förvaltningar har bildats, med syfte att skapa en god förankring och ett gemensamt synsätt och struktur kring arbetet med internationella frågor. Prioriterade områden är Utbildning, Arbete och tillväxt, Näringsliv, Sociala frågor, Kultur och Livskvalitet. Målet är arbetet ska bidra till utveckling av kommunen, näringslivet och den offentliga verksamheten. Gruppen genomförde under november ett besök i Bryssel för att bättre få kunskap om kommunens roll och möjligheter inom EU's fonder och program.

Utbildning

Skolorna i Härnösand har genomfört ett antal olika internationella utbyten, både mellan elever och genom kompetensutveckling av personal. Att uppmuntra till detta för att utveckla samarbete, språkkunskaper och förståelse för andra kulturer är ett av kommunens mål. Bland annat så genomfördes under våren 2009 ett större internationellt ungdomsutbyte i samarbete med CIU (Centrum för Internationellt Ungdomsutbyte) med Härnösand som värdkommun. I utbytet deltog 16 ungdomar från Thailand och Sverige. Temat var hållbart entreprenörskap. Ett av projekten var att bygga en enkel solluftenvärmare, för ett billigt miljövänligt och hållbart alternativ för uppvärmning av hus. Utbytet kantades den 27 maj av ett officiellt besök med 5 representanter från inrikesministeriet i Thailand. Nämnas kan också att KY / Heta Utbildningar beviljats medel från internationella programkontoret / Leonardo da Vinci för praktikplatser i Spanien och Österrike. Från Solenergiteknikerutbildningen reser våren 2010 sex studenter och våren 2011 åtta studenter till olika Solenergiföretag i Spanien och Österrike.

Arbete och tillväxt

Under året har medarbetare deltagit på idéseminarium i vår vänort Kokkola. Seminariet ingick i projektet nYa tag och hade som målsättning att stimulera samarbete i att utveckla arbete med alternativa driftsformer.

Näringsliv

Arbetet kanaliseras till största delen via exportrådet. Viktiga internationella framgångar hos Härnösandsföretag har rönt stor uppmärksamhet. bl.a. inom solenergiområdet.

Sociala frågor

Socialförvaltningen har deltagit i Actionprojektet, ett projekt för utveckling via IT för äldre och deras anhörigvårdare. Projektet blev nominerat som best practice och fick medalj vid European e-Inclusion Awards. Utöver detta har flera personalkompetensaktiviteter skett i samarbete med andra länder.

Kultur

Kommunen medfinansierar ett Botnia-Atlantica projekt tillsammans med Länsmuseum Murberget och Satakunta museum i Finland. Syftet är att lyfta fram den gemensamma historien inom Botnia-Atlantica området, öka kännedomen om och skapa nyfikenhet för det gemensamma kulturarvet samt att genomföra kulturaktiviteter under åren 2009-2012.

Vänortsarbetet med planering inför Nordiska dagarna i Kokkola 2010 pågår.

Livskvalitet

Inom ramen för besöksnäringen så pågår ett antal projekt. Härnösand ingår nu som en del av Höga kusten begreppet, med sikte på att bli en gemensam organisation tillsammans med Kramfors och Örnsköldsvik. Turismnäringen berikas via Mitt Sveriges marknadsföringsarbete, och ökningen av antalet utländska turister fortsätter att öka. Detta gör att vår fantastiska natur och miljö och vårt miljöarbete blir en drivkraft för tillväxt också fortsättningsvis.

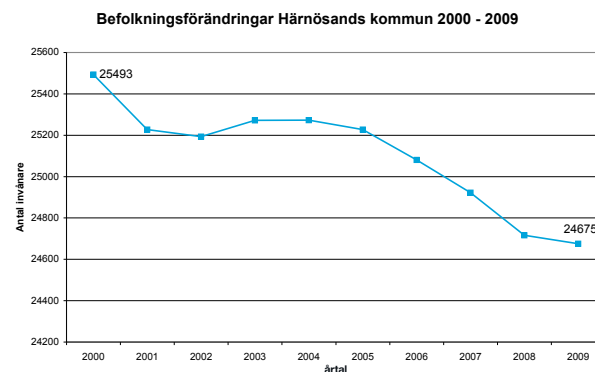
Befolkning

Enligt Statistiska centralbyrån (SCB) uppgick Sveriges befolkning till 9 340 682 personer 2009-12-31. Folkmängden har ökat med drygt 84 000 personer under 2009, vilket kan jämföras med en ökning på 73 000 personer under 2008. Ökningen beror på stora födelse- och invandringsöverskott.

Västernorrlands län har minskat sin befolkning med 330 personer under 2009, vilket gör att befolkningen nu uppgår till 243 042 personer i länet. Sundsvalls kommun är den enda kommunen i länet som uppvisar en positiv befolkningsutveckling under året.

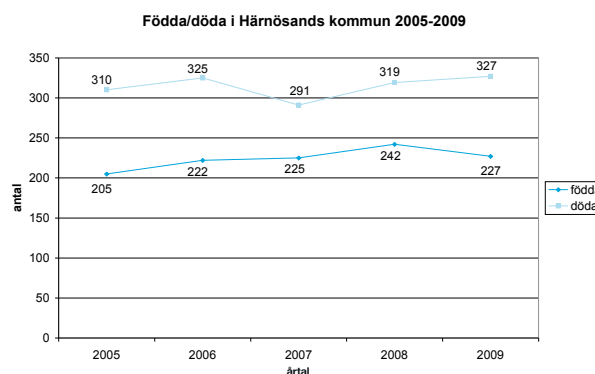
Folkmängden i Härnösands kommun uppgick 2009-12-31 till 24 675 personer, en minskning med 41 personer under 2009. I jämförelse med de senaste 10 åren är denna minskning relativt liten. Födelsenettet (antal födda minus antal döda) var fortsatt negativt (-100) under 2009, även om födelsenettet under tredje kvartalet var +-noll. Flyttningsnettot (antal inflyttade minus antal utflyttade) var dock positivt (+63) under perioden. Detta beror på ett positivt flyttnetto gentemot utlandet.

Diagram 1



Härnösands kommun har minskat sin befolkning sedan mitten av 90-talet. År 2003 och 2004 såg det ut att stabilisera sig men påföljande år har åter uppvisat en minskning (se diagram 1), dock inte lika stor som under slutet av 90-talet.

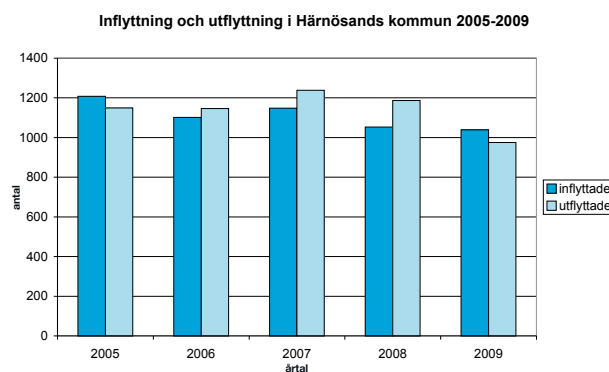
Diagram 2



Födelseåret för 2009 var något högre än genomsnittet för de senaste fem åren (se diagram 2) i Härnösands kommun. Även dödstalet var högre än genomsnittet.

Antalet utflyttade var ovanligt lågt under 2009 jämfört med tidigare år (se diagram 3), vilket är en stor orsak till att kommunens befolkning inte minskat ännu mer under perioden.

Diagram 3



Miljöberättelse

Miljöarbete

Under året har arbetet med ny Översiktsplan varit omfattande. En utgångspunkt i processen har varit de lokala miljömål som kommunfullmäktige antog i mars 2008. Kommunen har valt att upprätta en hållbarhetsanalys för genomförande av översiktsplanen. Hållbarhetsanalysen består av en ekologisk-, sociokulturell- och ekonomisk dimension. Översiktsplanen antas vinna laga kraft under hösten 2010

I arbetet med översiktsplanen har behov av en lokal klimat- och sårbarhetsutredning klarlagts. I ett sådant utredningsarbete undersöks vilka nya förutsättningar som klimatförändringarna kan ge för kommunen samt vilka anpassningsbehov som finns. Den klimat- och sårbarhetsutredning som genomförts på nationell nivå visar att Sverige riskerar skadestnader på mer än 1 000 miljarder på grund av klimatförändringar. Delar av dessa kostnader kan förebyggas genom klimatanpassning.

Härnösand är medlem i Sveriges Ekokommuners förening och med stöd av EU-projektet Arena Miljölandet Västernorrland, har miljöindikatorer tagits fram i alla länets kommuner. För Härnösands del visas bland annat att andelen miljöbilar har ökat sedan 2005 och uppgår under 2008 till ca 2,5 % av den totala bilparken. Antalet resor med kollektivtrafik har däremot minskat något i Härnösand under de två senaste åren. Detta är även gällande för resterande kommuner i länet.

Under 2009 har arbetet med att utforma ett attraktivt resecentrum fortgått. En gång- och cykeltunnel under järnvägen har färdigställt. Tunnel för biltrafiken på Bondsjöleden håller på att byggas och trafiken förväntas släppas på under sommaren 2010. Det finns en stor samhällsnytta i ett väl fungerande resecentrum, där övergång mellan olika trafikslag möjliggörs för på ett bra sätt. Det i sin tur ger förutsättningar för att det kollektiva resandet kan öka. Kommunen medverkar i EU-projektet "Bästa resan" vilket syftar till att uppnå en hållbar regionförstoring.

Enligt regionalt miljömål ska samtliga förorenade områden med riskklass 1 och 2 vara undersökta och vid behov åtgärdade senast år 2020. Det finns ca 20 stycken kända sådana objekt i kommunen, bland annat nedlagda avfallsdeponier, sågverk, verkstadsindustrier och kemtvätterier. I de fall där kommunen har varit huvudman kommer kostnaden för åtgärden att belasta kommunen. Detta gäller bland annat tre nedlagda deponier vilket redovisas i avfallsplan 2009-2013.

En omställning av samhällets energiförsörjning och användning krävs. Härnösand har upprättat en energiplan med åtgärder för att bidra till minskad klimatpåverkan och bättre energihushållning. Med utgångspunkt i den handlingsplan som tagits fram har kommunens arbete för klimatet pågått under året och kommer att fortlöpa även under kommande år.

God ekonomisk hushållning

Kommunernas ekonomiska styrning baseras främst på Kommunallagen och Lagen om kommunal redovisning. Enligt Kommunallagen ska budgeten upprättas så att intäkterna överstiger kostnaderna och till detta balanskrav finns också krav på att mål och riktlinjer för god ekonomisk hushållning skall budgeteras och utvärderas. Budgeten ska även innehålla en plan för ekonomin de närmaste tre åren, varav budgetåret är det första. Årsredovisningens förvaltningsberättelse ska även innehålla en utvärdering om målen för god ekonomisk hushållning har uppnåtts och om resultatet är förenligt med de mål som fullmäktige beslutat om. Det är viktigt att både dessa mål och verksamhetsmålen är tydliga och mätbara.

Kommunallagens krav på god ekonomisk hushållning och balanskravet lämnar inte utrymme för tolkningar. God ekonomisk hushållning ställer mycket högre krav på resultatet än vad balanskravet gör. Skillnaden är svår att kvantifiera, men att urholka tillgångar med inflation eller minskad investeringsnivå är inte god ekonomisk hushållning.

Mål och måluppfyllelse

Härnösands kommun tillämpar målstyrning. Från och med 2009 års verksamhetsår skall Härnösands kommun använda balanserad styrning som styrmodell genom hela organisationen. Målstyrningen skall grundas på Härnösand 2015 som antagits av kommunfullmäktige.

Härnösand 2015

Vision: Hela Härnösand en scen där alla spelar roll – Vi vågar

- En långsiktig hållbar ekonomi
- Attraktivt att bo och verka i Härnösand
- Attraktivt att arbeta för arbetsgivaren Härnösands kommun
- Genom strategisk regionsamverkan nå uppsatta mål effektivare

Finansiella mål

För att uppnå en god ekonomisk hushållning är den övergripande ekonomiska målsättningen enligt balanspaketet 2015 styrande. Paketet innehåller finansiella mål för att få en ekonomi som kan ge en ekonomisk handlingsfrihet för att kunna bedriva kärnverksamheten i framtiden.

Verksamhetsmål

För varje nämnd/styrelse har kommunfullmäktige beslutat om övergripande mål och inriktningsmål för 2009. Varje nämnd har sedan utarbetat mål/indikatorer utifrån fem fokusområden: ekonomi, personal, medborgare, verksamhet och utveckling. Genom de fem olika fokusområdena kommer ytterligare fokus att läggas på nämndernas verksamheter förutom det ekonomiska. Nedan presenteras kommunstyrelsens inriktningsmål och en sammanställning över alla nämnders måluppfyllelse. Nämndernas mål och måluppfyllelse finns närmare beskrivna i verksamhetsberättelserna.

Kommunstyrelsens inriktningsmål är ledning, styrning och samordning utifrån de mål som kommunfullmäktige har fastställt, med ambition att Härnösand ska vara en expansiv stad och kommun med ökande folkmängd och en växande arbetsmarknad. Internt ska kommunstyrelsen tillse att övergripande mål gällande verksamhet, personal och ekonomi uppnås samt att viss service tillhandahålls till övriga nämnder.

Finansiella mål	Måluppfyllelse
Resultatet skall vara minst 20 mkr år 2009	● Negativt resultat på -26,1 mkr
Det egna kapitalet skall uppgå till -125 mkr år 2009	● Ligger på -137 mkr
Sjukfrånvaron skall vara maximalt 6,0 % 2009	● Sjukfrånvaron var 5,4 %
Låneskulden i koncernen skall maximalt uppgå till 800 mkr 2009	● Koncernens låneskuld uppgår till 700 mkr

● Målet är uppfyllt ● Målet är inte uppfyllt

Sammanfattning av styrelse/nämnds måluppfyllelse

	●	●	Antal mål	Uppfyllda mål i %
Kommunstyrelsen	6	5	11	54 %
Arbetslivsnämnden	9	6	15	60 %
Samhällsnämnden	4	7	11	36 %
Skolnämnden	5	11	16	31 %
Socialnämnden	9	4	13	69 %
Totalt	33	33	66	50 %

Utav de 66 antagna målen har 50 % uppfyllts under året. Det är 3 fler uppfyllda mål i år än föregående år, då 47% av målen var uppfyllda.

Uppfyllda mål per fokusområde:

	Ekonomi	Personal	Medborgare	Verksamhet	Utveckling
Kommunstyrelsen	2 (2)	2 (2)	0 (2)	2 (2)	0 (3)
Arbetslivsnämnden	2 (2)	2 (2)	1 (3)	2 (4)	2 (4)
Samhällsnämnden	0 (2)	2 (2)	0 (3)	2 (2)	0 (2)
Skolnämnden	2 (2)	2 (3)	0 (3)	0 (5)	1 (3)
Socialnämnden	0 (2)	3 (3)	2 (3)	3 (3)	1 (2)
Uppfyllda mål (antal mål)	6 (10)	11 (12)	3 (14)	9 (16)	4 (14)
Uppfyllda mål i %	60 %	91 %	21 %	56 %	28 %

Flest uppnådda mål är inom personalområdet främst för den sänkta sjukfrånvaron. Sämst måluppfyllelse är det inom medborgareområdet, vilket inte är en godtagbar nivå. Denna delen av måluppfyllelsen måste nämnderna arbeta med under kommande år. Även utvecklingsperspektivet är mycket svagt när det gäller måluppfyllelsen.

Finansiell analys

Kommunen

Finansiella mål

I december 2007 togs beslut att Balanspaketet 2015 skall ersätta Balanspaketet 2005/2010 med anledning av stora förändringar och att de mål som sattes i det gamla balanspaketet var i många delar svåra att uppnå. Balanspaketet 2015 är en del i visionen Härnösand 2015, med mål om en långsiktig hållbar ekonomi. Balanspaketet 2015 har ersatt det gamla balanspaketet från och med 2009. För att uppnå god ekonomisk hushållning måste alla mål vara uppfyllda.

Härnösands kommun har från 2005 lagt in ansvarsförbindelsen avseende pensioner i resultat- och balansräkningen. Redovisningen speglar bättre den ekonomiska situation som kommunen befinner sig i.

RK-modellen

Härnösands kommun använder RK-modellen som finansiell analysmodell. Syftet med modellen är att genom analys av de fyra aspekterna kunna identifiera finansiella problem och därmed kunna klargöra huruvida kommunen har god ekonomisk hushållning eller inte. De fyra aspekterna är finansiella resultatet, kapacitetsutvecklingen, riskförhållanden samt kontrollen över den finansiella utvecklingen.

RK-modellen: Fyra aspekter vid finansiell bedömning



Det finansiella resultatet

I första aspekten kartläggs årets resultat och dess orsaker. En obalans, när kostnaderna överstiger intäkterna eller en rörelseriktning mot obalans är en varningssignal. Här visas också investeringar och dess utveckling över tid.

Kapacitet

Aspekt nummer två benämns kapacitet eller långsiktig betalningsberedskap. Denna aspekt visar vilken finansiell motståndskraft kommunen har på lång sikt. Ju starkare kapacitet desto mindre känslig är kommunen inför de återkommande lågkonjunkturerna.

Risikförhållande

Den tredje aspekten visar hur kommunen är finansiellt exponerad. Vid god ekonomisk hushållning behöver kommunen på

kort och medellång sikt inte vidta drastiska åtgärder för att möta finansiella problem. Som risk ingår även borgensåtaganden och kommunens samlade pensionsskuld.

Kontroll

Aspekt nummer fyra benämns kontroll, där upprättade finansiella målsättningar och planer följs upp. God ekonomisk hushållning uppnås bland annat genom en god följsamhet mot budget. Risk och kontroll hänger samman genom att båda är mått på förmågan att hantera problematiska situationer.

Resultat och kapacitet

Årets resultat	2009	2008	2007
Före extraordinära poster, mkr	-26,1	4,5	-25,5
Efter extraordinära poster, mkr	-26,1	4,5	-25,5
Procent av skatteintäkter och statsbidrag, %	-2,2	0,4	-2,2

Kommunens resultat uppgick till -26,1 mkr, vilket kan jämföras med ett budgeterat resultat på -8,2. Under året har kommunstyrelsens fått en utökad budget med 39 mkr (efter justering) för att långsiktigt minska kommunens driftkostnader med 60 mkr. Av dessa pengar har 20,7 mkr utnyttjats och redovisas som en jämförelse störande post i resultaträkningen. Kostnaden för arbetsgivaravgifter avviker med +27 mkr. Det kan delvis förklaras av att avtalsförsäkringarna har sänkts, vilket påverkat resultatet positivt med 6 mkr, och sänkta arbetsgivaravgifter. Skatteintäkterna avviker mot budget med -52 mkr vilket bland annat förklaras av en negativ skatteavräkningen med 29 mkr. Ett negativt finansnetto kan förklaras av ränte- och basbeloppsuppräknigen har varit större än budgeterat -19 mkr.

Kommunens målsättning enligt balanspaketet 2015 är att resultatet från och med 2009 skulle vara positivt och minst 20 mkr per år inklusive ansvarsförbindelsen för pensioner. Målet uppfylls inte.

Årets resultat i förhållande till skatteintäkter och generella statsbidrag uppgår till -2,2 procent.

Balanskravsavstämning (Mkr)	2009	2008	2007
Kommunens resultat	-26,1	+4,5	-25,5
Realisationsvinster	-3,7	0,0	0,0
Ansvarsförbindelse pensioner	+30,4	+5,9	+97,2
Resultat enligt balanskravet	+0,6	+10,4	+71,7

Balanskravet innebär att intäkterna måste överstiga kostnaderna och skall ses som ett krav på en lägsta godtagbara nivå på resultatet. För att dessutom leva upp till kravet på en god ekonomisk hushållning ska resultatet över tiden överstiga denna miniminivå. Ett eventuellt underskott mot balanskravet skall återställas inom de kommande tre budgetåren.

Enligt gällande regelverk ska realisationsvinster som inte utgör en del av den löpande verksamheten avräknas mot balanskravet. Kommunen har även valt att ansvarsförbindelsen avseende pensioner skall borträknas från resultatet. Kommunens resultat enligt resultaträkningen blev -26,1 mkr efter justeringen +0,6 mkr. Kommunen klarar därmed balanskravet 2009, men inte sitt eget krav på ett resultat på +20 mkr inklusive kostnaden för ansvarsförbindelsen.

Intäkts- och kostnadsutveckling (Förändring i procent)	2009	2008	2007
Verksamhetens intäkter	-9,1	-8,6	5,3
Verksamhetens bruttokostnader	0,0	5,2	2,3
Skatteintäkter & statsbidrag	0,5	3,4	4,2
Verksamhetens nettokostnad	1,2	0,0	6,2

Verksamhetens intäkter har under 2009 minskat med -9 % jämfört med 2008. Intäkterna var 259 mkr år 2008 och 236 mkr år 2009, en minskning med 23 mkr. Det beror till stor del på att personlig assistans har övergått till privat utförare.

Verksamhetens bruttokostnader är oförändrad jämfört med 2008. Skatteintäkterna och statsbidragen ökade med 0,5 % under 2009. År 2008 var summan skatteintäkter och statsbidrag 1 174 mkr och år 2009 var summan 1 179 mkr, en ökning med 5 mkr. En förutsättning för god ekonomisk hushållning är att verksamhetens nettokostnader inte bör öka i snabbare takt än skatteintäkter och statsbidrag. Under 2009 ökade nettokostnaden med 1,2 % medan skatteintäkter och statsbidrag ökade med 0,5 %, vilket tyder på en obalans på 8 mkr.

Nettokostnadsandel av skatteintäkter och statsbidrag (Procent)	2009	2008	2007
Nettokostnadsandel före finansnetto	98,3	96,8	100,3
Avskrivningarnas andel av skatteintäkter och statsbidrag	1,1	2,0	1,8
Nettokostnadsandel före finansnetto inkl avskr	99,4	98,8	102,1
Finansnettots andel av skatteintäkter och statsbidrag	2,8	0,9	0,2
Nettokostnadsandel inkl finansnetto	102,2	99,7	102,2

För att uppnå och vidmakthålla en god ekonomisk hushållning krävs en balans mellan intäkter och kostnader. Denna balans kan mätas genom nettokostnadsandelen som innebär att samtliga löpande kostnader, både exklusive och inklusive finansnetto relateras till kommunens skatteintäkter och generella statsbidrag. En nettokostnad under 100 procent innebär en positiv balans mellan löpande kostnader och intäkter.

Verksamhetens nettokostnad i förhållande till skatteintäkter och statsbidrag före finansnettot uppgår till 99,4 % för år 2009 och efter finansnetto till 102,2. Det innebär att kommunen har 2,2 % mer kostnader än intäkter under året och det egna kapitalet minskar. Obalansen mellan löpande kostnaderna och intäkterna medför att kommunens finansiella motståndskraft försvagas.

Investeringar	2009	2008	2007
Nettoinvesteringar, mkr	17	46,5	31
Avskrivningar, mkr	13	23	20
Självfinansieringsgraden av året investeringar, %	-74	59	-34
Nettoinvestering/ avskrivning, %	128	201	155
Investering relativt verksamhetens bruttokostnad, %	1,3	3,3	2,3

Investeringarna i kommunen har minskat och ligger 2009 på 17 mkr, 36 mkr lägre än budget. En investering på 14,3 mkr från 2008 har omklassificerats till omsättningstillgång och avser exploateringsmark, Fastlandet 2:91 Handelsplats Östra Bondsjögatan. Merparten av årets investeringar har gjorts inom Samhällsnämnden avseende gator och vägar och resecentrum.

Självfinansieringsgraden är ett mått på hur stor del av nettoinvesteringarna som finansierats med egna medel, det vill säga talet skall vara över 100 %. I år ligger självfinansieringsgraden på -74 %. Investeringsutvecklingen 2005-2009 visar på att investeringsvolymen har ökat 2007 och 2008 till att i år gå tillbaka till nivån 2005, 17 mkr. Skillnaden från 2005 är att avskrivningarna är extremt låga 2009. Även årets investering relaterat till verksamhetens bruttokostnad visar att investeringsvolymen har minskat till en nivå som var 2005. Nettoinvestering relaterat till avskrivningarna visar att vi investerar mer än vi skriver av, en nivå under 100% innebär att kommunen inte klarar av att reinvestera sina anläggningstillgångar.

Soliditet (%)	2009	2008	2007
Soliditet	-15	-12	-12

Soliditeten visar hur stor del av tillgångarna som är finansierade med egna medel, det vill säga kommunens långsiktiga finansiella handlingsutrymme. Ju högre soliditet, desto starkare finansiell handlingsberedskap har kommunen. De faktorer som påverkar soliditeten är resultatutveckling och tillgångarnas förändring. Härnösands kommun uppvisar en soliditet på -15 %, en minskning med 3 % sedan föregående år. Det egna kapitalet uppgår på balansdagen till -137 mkr.

Kommunfullmäktige har satt som mål att det justerade egna kapitalet med hänsyn till ansvarsförbindelsen för pensioner ska vara minst 30 mkr 2015. Målet 2009 var -125 mkr, utfallet var -137 mkr. Härnösands kommun uppnår inte målet.

Risk och kontroll

Likviditet	2009	2008	2007
Balanslikviditet, %	122	148	150
Rörelsekapital, mkr	67	103	122
varav semesterlöneskuld	53	56	52
Anläggningskapital, mkr	-204	-213	-237

Likviditet beskriver den kortsiktiga betalningsförmågan och mäts genom att ställa omsättningstillgångar i relation till kortfristiga skulder. Måttet skall ligga över 100 %, kommunens balanslikviditet är 148 %. Kommunens kassa inklusive kortfristiga placeringar uppgår på balansdagen till 233,9 mkr. Likvida medel är i det närmsta oförändrad sedan föregående år.

Låneskuld	2009	2008	2007
Låneskuld, mkr	0	1	41

Låneskulden uppgår 2009 till 0,6 mkr. Kommunen har i princip ingen låneskuld kvar längre och det återstående lånet kommer att lösas inom kort.

Borgensåtagande	2009	2008	2007
Borgen, mkr	903,2	858,3	908,8
varav			
- kommunala bolag	865,0	817,6	865,7
- egnahem	2,9	3,5	4,0

Kommunens borgensåtagande uppgår till 903 mkr, vilket är en ökning med 45 mkr jämfört med 2008. Huvuddelen av åtagandet, 96 %, beror på borgen som har tecknats för lån tagna i de helägda kommunala bolagen. Borgensåtagande utanför koncernen uppgår till 38 mkr, varav 3 mkr är att hänföra till borgensåtaganden för egnahem.

Kommunen borgar för huvuddelen av de kommunala bolagens lån. Från och med 2006 infördes borgenstak för de helägda kommunala bolagen samt även för Folkhögskolan i Härnösand. När det gäller infriande av borgensåtaganden för egnahem varierar detta år från år, men i snitt förekommer ett ärende om året. Det brukar generera ett borgensutfall på cirka 0,1 mkr styck. Ingen kostnad för detta har uppkommit 2009. Från och med 2009 tar kommunen ut en borgensavgift av sina kommunala bolag, 2009 var avgiften 0,3 %, och gav en finansiell intäkt på 2,6 mkr.

Pensionsåtagandet (mkr, inklusive löneskatt)	2009	2008	2007
Avsättning KAP-KL	56	47	42
Avsättning Särskild ålderspension	20	8	8
Avsättning ansvarsförbindelse	652	726	720
Totalt pensionskuld	728	781	770

Härnösand redovisar från och med 2005 hela sin pensionskuld i balansräkningen. Detta ger en mer rättvisande bild av kommunens ekonomiska ställning. Kommunens totala pensionsåtagande uppgår till 728 mkr. Jämfört med 2008 har avsättningen minskat. Det beror bland annat på att 84 mkr har överfört till Mellersta Norrlands Pensionsstiftelse för att trygga delar av det pensionsåtagande kommunen har. Avsättningen till överenskommen särskild ålderspension har ökat med 12 mkr och avser de omställningsåtgärder som skall se till att minska kommunens kostnader på lång sikt.

Visstidspensioner

Kommunen har för närvarande 8 avtal om visstidspensioner vilka utbetalas fram till 65 års ålder. Visstidspensionen samordnas med förvärvsinkomster och socialförsäkringsförmåner. Åtaganden gäller för 3 förtroendevalda och 5 tjänstemän. Under året har 930 712 kr betalats ut fördelat på 6 åtaganden.

För kommunalråd och förtroendevalda gäller reglemente PRF-KL, pensionsreglemente för heltidsysselsatta förtroendevalda.

För tjänstemän gäller särskilt visstidsförordnande. Visstidspension utges till arbetstagare anställd på särskilt visstidsförordnande, som avgår antingen på grund av att ett förlängt förordnande inte erhålls eller – om arbetstagaren innehaft särskilt visstidsförordnande sammanhängande i minst tolv år – på egen begäran.

Visstidspension utges under tiden för avgången och längst till pensionsåldern, pensioneringsperiodens övre gräns eller den tidigare tidpunkt då ålderspensionen enligt PA-KL utges.

Budgetföljsamhet per helår (mkr)	2009	2008	2007
Kommunstyrelsen	45,5	23,1	-69,8
Arbetslivsnämnden	6,3	-6,7	1,3
Samhällsnämnden	-0,1	-3,3	-0,8
Skolnämnden	1,6	-1,0	14,3
Socialnämnden	-3,3	-1,3	2,9
Avvikelse nämnder	50,0	10,8	-52,1

Budgetföljsamheten visar hur ekonomistyrningen i kommunen bidrar till en god ekonomisk hushållning. En god budgetföljsamhet bidrar till att kommunen lättare kan korrigerera eventuella svackor i ekonomin. I tabellen ovan visas avvikelser mot budget. Ett negativt värde innebär att nämnden/styrelsen har förbrukat mer medel än de har blivit tilldelade av kommunfullmäktige. Kommunstyrelsen uppvisar största avvikelsen med ett överskott på 45,5 mkr. Det beror främst på att kostnaderna för sociala avgifter lämnar ett överskott eftersom kommunen internt tar ut ett högre påslag, dessutom sänktes arbetsgivaravgifterna och att kommunen får tillbaka 6 mkr för avtalsförsäkringar. Speciellt för 2009 var de omställningsåtgärder som skulle göras och de gav ett överskott med 18,5 mkr mot budget. Det största underskottet kommer från socialnämnden.

Helårsprognos, budgetavvikelse				
(mkr)	Jan	April	Aug	Utfall
Kommunstyrelsen	3,0	48,4	44,8	45,5
Arbetslivsnämnden	6,7	-1,1	0,3	6,3
Samhällsnämnden	-2,3	-2,3	-1,0	-0,1
Skolnämnden	3,7	-5,6	-5,0	1,6
Socialnämnden	0,0	-9,6	-12,2	-3,3
Avvikelse nämnder	11,1	29,8	26,9	50,0

Under året har uppföljningar gjorts januari, april, augusti och vid årsbokslutet. Tabellen visar prognoser och utfallet för 2009, exklusive avskrivningar och finansiering, men inklusive medtagna över- respektive underskott från tidigare år. I utfallet per helår visar nämnderna ett överskott på 50 mkr. I detta överskott finns 11 mkr som KF 2009-12-14 beslutade att tilldela Arbetslivsnämnden med 6 mkr, Skolnämnden 2,8 mkr och socialnämnden 2,2 mkr.

Känslighetsanalys (mkr)	2009	2008	2007
Skatteförändring, 1 kr	42,0	42,4	39,3
Löneökning, 1 %	7,9	8,1	9,4
Prisförändring varor och tjänster 1 %	5,3	5,4	3,3
Ränteförändring 1 %, långsiktiga lån	0,0	0,0	0,4
Lösen av borgen, 1 %	9,0	8,6	9,1

Kommunen påverkas av händelser utanför dess kontroll. Ett sätt att tydliggöra hur olika förändringar påverkar kommunens finansiella situation är att upprätta en känslighetsanalys. Tabellen ovan visar hur ett antal faktorer påverkar kommunens finansiella resultat. En skattechöjning/sänkning med 1 kr 2009 skulle innebära en resultatpåverkan på drygt 42 mkr. I tabellen framgår också att en procents löneökning innebär en kostnad för kommunen på 7,9 mkr. Vidare visas att en procents ökning av bruttokostnaderna medför en resultatpåverkan på 5,3 mkr. Ränteförändring påverkar inte kommunens finansiella situation eftersom kommunen i princip inte har några lån. Att lösa 1 procent av lån som kommunen borgat för innebär en kostnad på 9 mkr.

Framtid

Det ekonomiska resultatet för 2009 blev inte lika illa som befarat beroende på många enskilda åtgärder, både externt och internt inom kommunen. Resultatet är dock inte tillräckligt bra för att Härnösands kommun skall stå bra rustat inför de kommande åren, där det ekonomiska utrymmet leder till ett behov av att minska kostnaderna ytterligare. Målet som kommunfullmäktige har satt att år 2015 ha ett eget kapital på 30 mkr, kommer att bli mycket svårt att nå. Den ekonomiska krisen kommer även de kommande åren att slå hårt på den kommunala ekonomin.

Med ett eget negativt kapital på 137 mkr 2009 är vägen lång till målet. Budget och plan för de kommande tre åren visar inte på förmågan till några överskott.

Det närmaste året kommer att ha karaktären av ett valår, där kostnadsnivån kommer att öka med anledning av olika vallöften. Medvetenheten hos kommuninvånarna om det ekonomiska läget bör förbättras, samtidigt som åtgärder vidtas för att minska kostnaderna inom alla områden, både inom frivillig verksamhet men även inom kärnverksamheten. Direkt efter valet måste arbetet med att minska kostnaderna och öka kvaliteten intensifieras.

För att lyckas måste samtliga medarbetare och politiker engageras och inse att om kommunen skall bli framgångsrik så hänger det på dem. Detta ställer nya och annorlunda krav än tidigare på ledarskap inom kommunen. Härnösand har bra grundförutsättningar med ett bra geografiskt läge och andra fina förutsättningar. Det gäller nu att nuvarande ledarskap utnyttjar hela potentialen och vidtar de förändringar som är nödvändiga. Om inte så kommer framtida generationer att få betala det som inte gjordes.

Koncernen

Koncernens resultat 2009 är lägre än tidigare år, vilket till stor del beror på att effekten av fastighetsförsäljningen till Kungälden 2007 har klingat av. Kommunen och AB Härnösandshus uppvisar ett sämre resultat än föregående år, däremot visar både HEMAB och Räddningstjänstförbundet ett bättre resultat än tidigare år. Det sammanslagna resultatet i koncernen blev negativt.

Koncernens verksamhet

Huvuddelen av de hårda verksamheterna såsom fastighets-, vatten- och avloppsverksamhet samt gatuverksamhet bedrivs i bolagsform i de två helägda kommunala koncernerna AB Härnösandshus samt Härnösand Energi och Miljö AB (HEMAB). De mjuka verksamheterna såsom skola, vård och omsorg finns framförallt i kommunen. I den sammanställda redovisningen ingår även Räddningstjänstförbundet Höga Kusten Ådalen där kommunens andel uppgår till 33%, resterande ägs till lika delar av Kramfors och Sollefteås kommuner.

Övriga organisationer som kommunen har betydande ägande i är av den storleken att deras påverkan på koncernen endast är marginell. Eftersom dessa organisationer dessutom medför en låg risk för kommunen har bedömningen gjorts att det inte är väsentligt att konsolidera även dessa organisationer in i koncernens siffror. Organisationer som avses är följande (kommunens ägarandel anges inom parentes):

- Härnösands näringsliv AB (49%)
- Invest i Härnösand AB (100%)
- Länsmuseum i Västernorrland (30%)

Resultat och kapacitet

Årets resultat	2009	2008	2007
Före extraordinära poster, mkr	-21,5	11,7	119,7
Efter extraordinära poster, mkr	-22,1	7,3	114,8

Resultat och avkastning på eget kapital i respektive helägt bolag i koncernen

	2009	2008	2007
AB Härnösandshus, mkr	-10,2	-4,8	130,3
AB Härnösandshus, % av eget kapital	-3,9%	-1,8%	47,4%
HEMAB, mkr	15,7	7,5	9,4
HEMAB, % av eget kapital	9,9%	5,2%	6,9%

Koncernens resultat uppgår till -22,1 mkr, vilket är en försämring med 29,4 mkr jämfört med föregående år.

Före elimineringar och konsolidering uppvisar bolagen följande resultat:

- AB Härnösandshus -10,2 mkr
- Härnösands Energi och Miljö AB 15,7 mkr.
- Räddningstjänstförbundet Höga Kusten Ådalen 2,2 mkr, varav kommunens andel utgör 0,7 mkr.

AB Härnösandshus resultat är hänförligt till reparations- och underhållsåtgärder av Rådhuset. I resultatet för HEMAB ligger bl.a. ett lågt ränteläge (ca 2,6 mkr), sänkt bolagsskatt på tidigare uppbokade obeskattade reserver (ca 3,6 mkr) samt att alla fem affärsområdena uppvisar positivt resultat. Räddningstjänstförbundets resultat beror bland annat på olika personalkostnadsåtgärder såsom anställningsstopp och ej tillsatta vakanser samt senarelagda investeringar.

För de organisationer i koncernen som inte har konsoliderats in i koncernens siffror uppgår resultatet till -0,5 mkr, att jämföra med övriga koncernens resultat på -22,1 mkr. Resultatet på -0,5 mkr fördelar sig enligt följande:

- Härnösands näringsliv AB (49%), 0,0 mkr
- Invest i Härnösand AB (100%), -0,08 mkr
- Länsmuseet i Västernorrland (30%), -0,4 mkr

Förändring av intäkter och kostnader

(Procent)	2009	2008	2007
Intäkter	-3,9%	-25,6%	36,5%
Kostnader	-0,2%	1,9%	6,2%

Förändringarna av verksamhetens intäkter och kostnader visar att intäkterna har minskat med 3,9 % (25,3 mkr) och kostnaderna har minskat med 0,2% (3,8 mkr). Resultatet av nettoförändringen blir 21,5 mkr. Jämfört med 2008 är förändringen ändå till det bättre.

Investeringar	2009	2008	2007
Nettoinvesteringar, mkr	81	165	-539
Avskrivningar, mkr	75	81	169
Nettoinv./avskrivning	108%	203%	-319%
Självfinansieringsgraden av årets investeringar	65%	54%	-52%

Huvuddelen av investeringarna ligger i de två helägda bolagen. AB Härnösandshus innehar fastigheter och HEMAB:s anläggningstillgångar består främst av el-, vatten-, fiber- och fjärrvärmeanläggningar. Kommunens investeringar består främst av gator och vägar.

Soliditet (Procent)	2009	2008	2007
Soliditet	5%	6%	5%

Koncernens långsiktiga betalningsberedskap, soliditeten, uppgår 2009 till 5 %. Det låga talet beror på tidigare års stora negativa resultat. Koncernens egna kapital uppgår till 104,4 mkr.

Risk och kontroll

Låneskuld från kreditinstitut

	2009	2008	2007
Låneskuld, mkr	700	662	813
Andel lån som förfaller till betalning, %			
- inom år 1	56%	25%	32%
- inom år 2 - 5	42%	69%	63%
- efter år 5	2%	5%	5%

Koncernens låneskuld har ökat jämfört med föregående år och uppgår till 700 mkr 2009. Ökningen beror till största delen på lösen av ett koncerninternt lån på 40 mkr som istället har lånats upp hos extern kreditgivare. AB Härnösandshus står för 88 % av den totala låneskulden.

Det finns ingen gemensam policy i koncernen för upplåning. I ägardirektiven för AB Härnösandshus och Härnösand Energi och Miljö AB framgår att bolaget skall följa kommunens finanspolicy samt ett förbud mot att pantsätta tillgångar för att ta upp lån. Under 2005 har också borgenstak införts i de helägda kommunala koncernerna samt Härnösands Folkhögskola.

Den höga skuldsättningen gör koncernen känslig för förändringar på finansmarknaden. En viktig faktor i detta fall är givetvis räntekostnaderna på gamla lån, men också möjligheten till att skaffa nya medel till bra ränta. Det låga ränteläget under 2009 har bidragit till en minskad räntekostnad, årets räntekostnad uppgår till 23,8 mkr vilket är 17 mkr lägre än föregående år. Kommunfullmäktige har i sitt balanspaket "Härnösand 2015", antagit målet att koncernens låneskuld under 2009 maximalt ska uppgå till 800 mkr, trots en ökning mot föregående år är målet uppfyllt med god marginal.

Likviditet	2009	2008	2007
Balanslikviditet, %	114%	132%	182%
Rörelsekapital, mkr	60	127	332
Anläggningskapital, mkr	45	0	-217

Balanslikviditeten i koncernen uppgår i år till 114%, att värdet är över 100 procent innebär att de kortfristiga fordringarna överstiger de kortfristiga skulderna i koncernen. Rörelsekapitalet visar att vi har 60 mkr mer i fordringar än skulder. Anläggningskapitalet har ökat med 45 mkr, vilket till största delen beror på att avsättningar för pensioner och andra förpliktelser har minskat.

Pensionsåtaganden (Mkr, inkl. löneskatt)	2009	2008	2007
Pensionsåtagande	760	812	797
Totalt	760	812	797

Genom att kommunen under 2005 övergick till fullkostnadsmodellen av pensioner ligger nu hela pensionsåtagandet för

koncernen i balansräkningen. Huvuddelen på 728 mkr ligger i kommunen och resterande fördelas på HEMAB med 28,1 mkr och Räddningstjänsten med 3,9 mkr.

Känslighetsanalys (Mkr)	2009	2008	2007
Intäktsförändring, 1 %	6,2	6,4	6,5
Löneökning, 1 %	9,2	9,4	10,1
Ränteförändring 1 %	6,7	6,5	8,1

Känslighetsanalysen i tabellen här ovanför visar hur olika intäkts- och kostnadsförändringar påverkar koncernen ekonomiskt. En intäktsförändring med en procentenhet ger +/- 6,2 mkr. En löneökning på en procent ger en kostnadsökning på 9,2 mkr. En stor del lån i koncernen innebär en risk i att räntorna höjs. En procents förändring på långsiktiga lån ger +/- 6,7 mkr, vilket är en ökning jämfört med 2008.

Kommunens ekonomiska engagemang i bolagen

Ekonomiska engagemang i bolagen, mkr							
Försäljning	2009		2008		2007		
	Köpare	Säljare	Köpare	Säljare	Köpare	Säljare	
Härnösands kommun	51,1		50,2		127,3		
Härnösands Energi & Miljö AB		9,7		7,5		3,5	
AB Härnösandshus		34,5		36,0		123,7	
Räddningstj. Höga Kusten Ådalen		6,9		6,7		0,1	
Lån	Givare	Mottagare	Givare	Mottagare	Givare	Mottagare	
Härnösands kommun	152,9		166,3		176,3		
Härnösands Energi & Miljö AB		141,1		164,8		169,9	
AB Härnösandshus		11,8		1,5		4,5	
Räddningstj. Höga Kusten Ådalen		0,0		0,0		1,9	
Borgen	Givare	Mottagare	Givare	Mottagare	Givare	Mottagare	
Härnösands kommun	865,0		817,6		865,7		
Härnösands Energi & Miljö AB		260,4		205,9		136,8	
AB Härnösandshus		604,6		611,9		728,9	
Räddningstj. Höga Kusten Ådalen		0,0		0,0		0,0	

De ekonomiska engagemangen i bolagen förändrades markant efter försäljningen av fastighetsbolagen för 2 år sedan. Matrisen här ovanför visar att kommunens minskade köp från bolagen i sin helhet ligger mot AB Härnösandshus. År 2007 köpte kommunen för 127,3 mkr av bolagen att jämföra med 51,1 mkr i år.

De interna lånen till bolagen har minskat och huvuddelen av förändringen ligger i att HEMAB löste en revers på 40 mkr. Reversen löstes på grund av en ny lag som begränsar avdragsrätten för ränteutgifter mellan företag i intressegemenskap. AB

Härnösandshus ökning består av en ny revers för reparations- och underhållsarbeten på Rådhuset.

Kommunens borgensförpliktelse har ökat under 2009 och är direkt hänförligt till den lösta reversen på 40 mkr eftersom motsvarande summa istället lånats upp från externt kreditinstitut. Mot AB Härnösandshus har kommunens borgensförpliktelse minskat. Under 2009 har kommunen tagit ut en borgensprovision på 0,3% av bolagen.

Medarbetare

Kommunen

Målet för Härnösands kommun är att erbjuda invånarna bästa möjliga kommunala service. För att förverkliga detta uppdrag krävs det en attraktiv arbetsgivare med en kompetens- och personalförsörjning som klarar av att ta vara på, och ge utvecklingsstöd för medarbetares olika kvaliteter såväl yrkestekniska, personliga som sociala. Härnösands kommun är helt beroende av den förmåga, det engagemang, den lojalitet och stolthet som medarbetare har, känner och ger till våra invånare/kunder/brukare i arbetet.

Kompetensförsörjning

Ett synsätt för att sätta personalarbete i ett verksamhetssammanhang är att indela personalarbetet i tre delar, IN-I-UT. IN-perspektivet handlar om att kommunen klarar att attrahera och rekrytera rätt kompetens. I-perspektivet handlar om att skapa goda förutsättningar för att behålla och ge utvecklingsmöjligheter för medarbetare. UT-perspektivet handlar om att förbereda och ge medarbetare bästa möjliga stöd för att gå vidare utanför organisationen. Med det synsättet befinner sig alltid personalarbetet i någon av de tre faserna, IN, I eller UT. Den stora utmaningen är att kunna hantera alla tre perspektiven samtidigt.

Chefer och politiker har deltagit i framtagande av en nulägesbild av kommunens kompetensförsörjningsbehov samt skapat samsyn om nödvändiga förutsättningar för ett kompetensförsörjningsarbete med sikte mot 2015.

Utifrån kommunens ekonomiska läge har en del av kompetensförsörjningsarbetet haft mer fokus under 2009 i form av det så kallade omställningsarbetet.

Personalförsörjning

Antalet tillsvidareanställda uppgår per den 31 december 2009 till 1 884 personer, varav 1 449 kvinnor och 435 män. Av antalet tillsvidareanställda är 77 % kvinnor.

Antal anställda	2009			2008		
	Män	Kvinnor	Total	Män	Kvinnor	Total
Tillsvidareanst.	435	1 449	1 884	451	1 525	1 976
Visstidsanst.	48	76	124	65	117	182
Totalt	483	1 525	2 008	516	1 642	2 158

Det har skett en påtaglig minskning med 150 medarbetare, 7 %, av totalt antal anställda inom kommunen under 2009. Antalet tillsvidareanställda har minskat med 92 medarbetare och de visstidsanställda med 58 medarbetare. Med visstidsanställda menas de som innehar månadslön, i det här fallet långtidsvikarier och de med så kallad allmän visstidsanställning.

Antal tillsvidareanställda per nämnd

	2009		2008	
	Anst.	Årsarb.	Anst.	Årsarb.
Kommunstyrelsen	141	132	139	133
Arbetslivsnämnden	37	37	38	37
Samhällsnämnden	76	70	77	69
Skolnämnden	757	726	772	742
Socialnämnden	873	802	950	863
Totalt	1 884	1 767	1 976	1 844
Årsarb.= Årsarbetare 1 700 timmar				

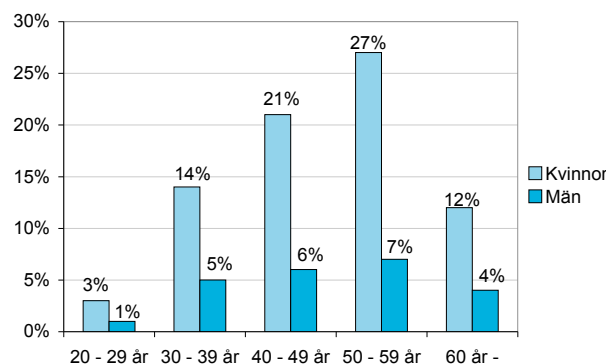
Det totala antalet tillsvidareanställda är 1 884. Av dessa arbetar 1 440 (76 %) heltid. 73 % av kvinnorna och 88 % av männen arbetar heltid. Medelsysselsättningsgraden är på samma nivå som föregående år, för tillsvidareanställda uppgår den till 94 %. För kvinnor är medelsysselsättningsgraden 93 % och för män 96 %. De stora minskningarna inom socialnämnden beror till största delen på att 50-talet personliga assistenter följde med till ny huvudman. Inom skolan beror minskningen till övervägande del på att 8 medarbetare erbjudits olika pensionslösningar som en del av omställningsarbetet.

Lönekostnaderna för 2009 var cirka 20 miljoner lägre än 2008. Framst beroende på att 50-talet personliga assistenter under 2009 övergick till annan huvudman.

Den ökade sjuklönekostnaden beror till viss del på löneökningar samt att den korta sjukfrånvaron, den del som arbetsgivaren bekostar, ökat.

Lönekostnader (mkr)	2009	2008
Löner	583,2	594,6
Lagstadgad arbetsgivaravgift	185,2	193,6
Avtalsförsäkringar	15,3	17,3
Sjuklönekostnad	6,8	6,5
Totalt	790,5	811,9

Diagram: Åldersindelning av antal tillsvidareanställda, 2009



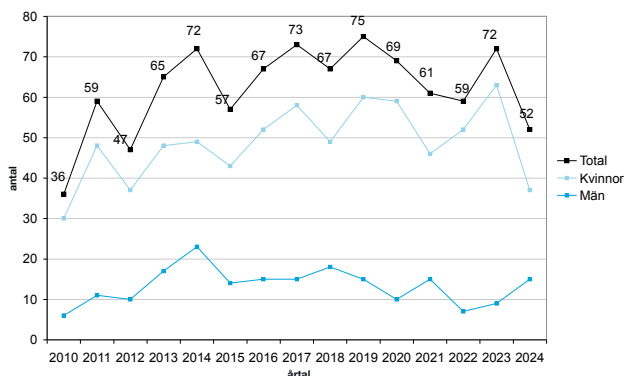
De procentuella storleksskillnaderna mellan åldersgrupperna är i stort oförändrad. Som tidigare är det gruppen 50-59 år som är den största med 34 %, och gruppen 20-29 år som är den minsta, med 4 % av totalt antal anställda.

De tillsvidareanställdas medelålder i december 2009 uppgår till 48,0. För kvinnor är medelåldern 48,2 och för män 47,5.

Pensionsavgångar

Under år 2009 har 63 av kommunens tillsvidareanställda gått i pension varav 21 personer har avslutat sin anställning genom att acceptera ett erbjudande om förtida pension. Dessa personer blir 65 år 2010 och 2011. Under året har 42 tillsvidareanställda slutat med naturlig pensionsavgång.

Diagram: Beräknat antal pensionsavgångar 2010-24



Under kommande femårsperiod beräknas 279 av nuvarande 1 884 tillsvidareanställda gå i pension, vilket innebär knappt 15% av kommunens nuvarande tillsvidareanställda. Beräkningarna är gjorda utifrån en pensionsålder på 65 år.

Omställningsåtgärder

Utifrån kommunens ekonomiska läge har kompetensförsörjningsarbetet haft mer fokus under 2009 på omställningsarbetet. För att på kort sikt uppnå en ekonomi i balans och trygga kompetens- och personalförsörjning på lång sikt togs beslutet om att erbjuda tillsvidareanställda medarbetare möjlighet till en rad olika individuella lösningar.

Individuella åtgärder som erbjudits är bland annat olika former av pensionslösningar, erbjudande om minskad arbetstid, karriärväxling genom kompetenshöjande åtgärder och stöd till eget företagande. En allmän förutsättning är att medarbetaren är tillsvidareanställd och riskerar att bli övertalig eller bidrar till att lösa en övertalighetssituation där någon annan medarbetare kan bli övertalig. Ansökningarna prövas för varje enskild medarbetare med hänsyn till kommunens verksamhet och ekonomi.

Personalbehovet ska i första hand tillgodoses med intern rekrytering och omfördelning. Tydliga riktlinjer som är gemensamma för hela kommunen är viktigt när övertalighet uppstår. Kommunstyrelsen har bekostat individuella åtgärder för de nämnder där behov uppkommit. Alternativet har i många fall varit eventuell uppsägning av yngre medarbetare.

De åtgärder som beslutats under år 2009, varav en stor del träder i kraft först 2010 är följande:

Pensionslösningar har bestått i särskild avtalspension och pensionsförstärkning vid förtida uttag. Dessa har erbjudits medarbetare som är fyllda 62 år och har en sammanlagd anställningstid av 10 år. Särskild avtalspension har beviljats i de fall tjänsten har dragits in. Berörda yrkesgrupper har bland annat varit lärare, barnskötare, administrativ personal och omvårdnadspersonal. 30 medarbetare (motsvarande 26,2 heltidstjänster) har inom ramen för omställningsarbetet, beviljats en pensionslösning varav 20 har verkställts under år 2009. Medarbetare som avgår med förtida uttag av pension kan få ett tilläggsbelopp fram till de fyller 65 år. Två medarbetare har beviljats denna åtgärd, vilket verkställs under 2010.

Även lösningar som särskild avtalspension på deltid, minskad arbetstid samt mentorskap har använts.

Antal åtgärder per nämnd som träder i kraft 2009/2010

(Antal)	Antal åtgärder	Pensionslösning	Minskad arbetstid	Mentorskap	Karriärväxling	Avgångsvederlag
Kommunstyrelsen	1	1				
Arbetslivsnämnden	4	2	2			
Samhällsnämnden	1		1			
Skolnämnden	39	20	6	4	7	2
Socialnämnden	9	9				
Totalt	54	32	9	4	7	2
Varav 2009	26	16	5	4	0	1

Arbetsmiljö

Härnösands kommuns ambition är att uthålligt utvecklas till att vara en attraktiv arbetsgivare. En viktig del i det arbetet är att kontinuerligt öka våra chefers kunskap kring arbetsmiljöns betydelse och hur det systematiska arbetsmiljöarbetet ska bedrivas.

Inom Kommunstyrelseförvaltningen har det under hösten genomförts en grundlig analys, avseende den psykosociala arbetsmiljön. Utgående från analysen, kommer en handlingsplan att upprättas och förbättringsåtgärder att genomföras under 2010.

Under 2009 har kommunen fortsatt sitt långsiktiga utvecklingsarbete inom det hälsofrämjande området. Som arbetsgivare arbetar vi för att stimulera medarbetare till god hälsa, bra trivsel och stort engagemang i sitt arbete. För att uppnå detta satsar kommunen bland annat på friskvård som omfattar alla medarbetare. Målet är att alla våra arbetsplatser ska vara hälsofrämjande.

Härnösands kommun driver det treåriga EU-projektet Grön Helhet i samverkan med Arbetsförmedlingen, Vårsta diakonigård och Landstinget. Projektet avser att utveckla nya metoder för rehabilitering i en grön miljö. Grön Helhet vänder sig till anställda som är sjukskrivna eller som ligger i riskzonen för en stressrelaterad sjukdom. Totalt har 10 personer av kommunens anställda genomgått ett åtta veckors rehabiliteringsprogram i grön miljö. Av dessa personer har samtliga återgått i någon form av arbete i kommunen.

Under 2009 har sjukfrånvaron fortsatt att minska ”sjukfrånvaromålet” på 6,0 % för 2009 är glädjande nog uppnått. Total sjukfrånvaro av sammanlagd ordinarie arbetstid uppgår för 2009 till 5,4 %. En översyn av den långsiktiga målnivån behöver göras.

Sjukfrånvaro av sammanlagd ordinarie arbetstid

(%)	2009	2008
Totalt	5,4	6,7
Kvinnor	5,9	7,4
Män	3,8	4,5
29 år eller yngre	2,8	2,7
30 – 49 år	4,6	6,5
50 år och äldre	6,5	7,8
60 dagar eller mer av total sjukfrånvaro	61,9	69,7
Nämnder		
Kommunstyrelsen	3,0	5,5
Arbetslivsnämnden	3,8	4,6
Samhällsnämnden	4,0	3,2
Skolnämnden	5,3	6,6
Socialnämnden	6,0	7,4

Andelen lång sjukfrånvaro, 60 dagar eller mer, har 2009 haft en närmast accelererande nedgång. Andelen lång sjukfrånvaro var 2008 69,7% och 2009 61,9%.

Kommunens långsiktiga hälsofrämjande arbete fortgår och kommunens hälsoinspiratörer och Härnösands kommuns fritidsförening samverkar och har genomfört två uppskattade aktiviteter under året, Härnö-Racet samt Härnö-Worlddance.

Under 2009 har sjuk- och frisknämnan i projektform pågått inom organisationen. Projektet innebär sjukvårdsrådgivning via telefon från första sjukfrånvarodagen. Arbetsplatser som ingått i projektet är Härnögården inom äldreomsorgen samt skolor och förskolor inom Västras rektorsområde. Projektet har fått flera positiva effekter men avslutades per 31 december för andra prioriteringar.

Långtidsfriskprojektet fortsätter. Även 2009 har möjligheten funnits för enskilda arbetsplatser att söka finansieringsstöd för olika projekt som fokuserar på regelbundna hälsofrämjande aktiviteter. Under 2009 inkom 70 ansökningar varav 28 beviljades stöd om totalt 600 tkr.

Den sedan tidigare påbörjade strategiska satsningen för att skapa ett dynamiskt nätverk av hälsoinspiratörer fortsätter framgångsrikt. Nätverket består idag av 90-talet hälsoinspiratörer. Deras uppdrag är att sprida kunskap om hälsofrågor till medarbetare för ett långsiktigt hälsoarbete.

En ny förebyggande personalförmån, i form av en massage-tjänst, har upphandlats. Förmånen omfattar alla medarbetare och kan användas inom ramen för friskvårdsbidraget.

Under 2009 har:

- 40 procent av de anställda tagit ut sitt friskvårdsbidrag - vilket är en ökning från 2008 med 8-procentenheter
- Sjukfrånvaron nått sin lägsta nivå på 2000-talet, 5,5 % - 2009 års nedgång motsvarar cirka 30 årsarbetare
- 13 medarbetare inom kommunen haft stöd i komplicerade rehabiliteringsärenden. Varav övervägande delen är avslutade med gott resultat.
- 26 individuella åtgärder inom ramen för omställningsåtgärderna verkställda och inga uppsägningar gjorts.

Kompetensutveckling

Härnösands kommuns syn på kompetensutveckling är att den förutsätter såväl ett övergripande strategiskt perspektiv som ett individuellt medarbetarengagemang.

Under året har alla chefer inbjudits till seminarier och chefscaféer för dialog kring hur vi kan utveckla kommunens attraktivitet som arbetsgivare samt vad ungdomar värderar hos arbetsgivare. Genom en workshop arbetade cheferna själva fram de åtgärder som de såg borde prioriteras för att göra Härnösands kommun mer attraktiv, kompetent och effektiv. Andra ämnen vid chefscaféerna har varit, information om upphandlingsregler och beställarorganisation, kommunkompassens resultat och den attitydmätning som genomförts av hur företag upplever att det är att verka i Härnösands kommun.

Både chefer och medarbetare har haft möjlighet att delta i utbildning under 2009. Kommunens medarbetare har bland annat erbjudits utbildning i bland annat First Class, Marratech, Word och Power Point genom Lärcentrum Origos försorg. Totalt har 108 av kommunens medarbetare utbildat sig. Skyddsombuden har haft möjlighet att delta i arbetsmiljöutbildning.

En lönekartläggning, med syfte att åtgärda eventuella osakliga löneskillnader mellan kvinnor och män, har inletts under året och ska vara slutförd senast 1 mars 2010.

Personalkontorets uppdrag

Det sedan år 2007 centraliserade personalkontoret, där även lönefunktionen ingår, fortsätter arbetet med att etablera funktionen som en kommungemensam strategisk stödresurs. Personalkontorets uppdrag, att utveckla en attraktiv och enhetlig personalpolitik som ska säkra organisationens framtida verksamhet, har utvecklats under 2009 utifrån dialog med förvaltningschefer.

Arbetet med att digitalisera och förenkla personaladministrationen fortsätter. En övergång till digitala anställningsavtal har påbörjats och en mer användarvänlig version av bemannings-systemet har införts. Lönefunktionens konsultativa arbetsätt fortsätter att utvecklas. En stor del av arbetet utgörs i dag av användar- och chefsstöd. Det pågår ett utvecklingsprojekt för att förbättra informationen kring personalfrågor på intranätet, det så kallade personaltorget. Arbetets första etapp ska vara klart 1 februari 2010. En annan del av utvecklingsarbetet tar sikte på att kvalitetsutveckla processen kring LAS-rutiner samt att uppdatera riktlinjer och rutiner för rekryteringsannonsering.

Vi siktar framåt

Hur ska Härnösands kommun klara sitt långsiktiga åtagande? En del av svaret kommer alltid att vara att kommunen klarar av att utveckla sin attraktivitet som arbetsgivare.

Kompetensförsörjningsarbetet styrs av en väldigt enkel formel: Framtid - Nuläge = Behov

Härnösands kommun behöver utveckla formerna och processerna för hur vi arbetar med att säkra den framtida kompetens- och personalförsörjningen. Detta med tanke på kommunens formulerade ambition att bli ännu mer attraktiv, kompetent och effektiv som organisation. Detta ska uppnås samtidigt som vi har en hög medelålder, stor andel förväntade pensionsavgångar samt en allt lägre andel anställda som är under 30 år. Kommunen ska dessutom konkurrera med andra organisationer i en framtid med förväntad arbetskraftsbrist.

Ambitionen med omställningsåtgärderna är att i tider med ekonomiska besparingar så få tillsvidareanställda som möjligt sägs upp och samtidigt värna om framtida kompetensförsörj-

ning. Kommunen har på så vis behållit yngre arbetskraft och dess kompetens då inga uppsägningar har skett under året.

En mätning av kommunens verksamhet genomförd via Sveriges Kommuner och Landsting och Kommunkompassen, visar på förbättringsområden i kommunens personalpolitik. Mätningen pekar ut följande utvecklingsområden: mer systematiska arbetsmiljöundersökningar, att mer tydligt lägga vikt vid personalutvecklingsåtgärder samt att sörja för genomförande av gemensamma ledarutvecklingsprogram.

Bland annat till följd av ovanstående kommer det under 2010 att startas ett utvecklingsarbete för kommunens ledningsgrupp, ett chefs- och ledarprogram omfattande kommunens alla chefer samt att systematiskt börja kompetensinventera via medarbetarsamtalen.

KUL, Kommunens Unga Löften, kommer att inbjudas till dialog. Syftet är att ta tillvara våra yngre medarbetares motivation och stärka deras roll i kommunen.

Allt personalarbete tar sikte mot att Härnösands kommun ska bli en ännu mer attraktiv arbetsgivare. Kommunens attraktivitet som arbetsgivare är i förlängningen det som kommer att avgöra vilka förutsättningar vi har att tillgodose våra medborgares behov.

Koncernen

Totalt antal anställda i koncernen uppgår till 2 241 personer, en minskning med 164 medarbetare, 6,8 %, sedan 2008. Antalet tillsvidareanställda har minskat med 100 medarbetare från 2008, varav kvinnornas minskning utgör 77, och uppgår nu totalt till 2 074 medarbetare.

Antal anställda	2009			2008		
	Män	Kvinnor	Total	Män	Kvinnor	Total
Tillsvidareanst.	589	1 485	2 074	612	1 562	2 174
Visstidsanst.	88	79	167	108	123	231
Totalt	667	1 564	2 241	720	1 685	2 405

Antal tillsvidareanställda per koncernedel	Tillsvidareanst.	
	2009	2008
Kommunen	1 884	1 976
Härnösandshus	36	39
Hemab	129	133
Räddningstjänstförbundet	25	26
Totalt	2 074	2 174

Medelsysselsättningsgraden för tillsvidareanställda i koncernen uppgår till 94 %, vilket är samma som föregående år. För kvinnor uppgår medelsysselsättningsgraden till 93 % och för män uppgår den till 97 %. I koncernen arbetar 78 % heltid, 73 % av kvinnorna och 90 % av männen.

Tabellen nedan visar åldersfördelningen mellan åldersklasserna. En förändring som går att utläsa är att andelen anställda i åldersgruppen 20-29 år minskat från 5,3 till 4,4 % samtidigt har andelen i åldersgruppen 60+ ökat. Andelen medarbetare 40 år eller äldre utgör över 77 %. Medelåldern har ändå endast ökat marginellt och uppgår nu till 48,0 (47,6) år.

Åldersfördelning för tillsvidareanställda (%)	2009	2008
20 - 29 år	4,4	5,3
30 - 39 år	18,2	18,7
40 - 49 år	26,7	26,1
50 - 59 år	34,5	34,7
60 -	16,2	15,2
Totalt	100,0	100,0

Bolagen står på samma sätt som kommunen inför relativt stora pensionsavgångar. Hemab står även de inför en omfattande generalimsväxling och planerar för det i projekt ”HEMAB 2015 – strategiska satsningar”.

Arbetsmiljö

Koncernens förebyggande arbetsmiljöarbete syftar främst till att minska sjukfrånvaron. Sjukfrånvaron inom koncernen har minskat jämfört med föregående år. Minskningen har skett överlag för alla indelningar. Bolagens arbetsmiljöarbete sker på lite olika sätt. Generellt uppmuntras medarbetare på olika sätt till hälsofrämjande aktiviteter, de anställda har bland annat möjlighet att träna på arbetstid. Räddningstjänsten har schemalagda träningspass. AB Härnösandshus är certifierade i enlighet med AFS 2001 samt OHSAS 18001. Härnösands kommun driver det treåriga EU-projektet Grön Helhet i samverkan med Arbetsförmedlingen, Vårsta diakonigård och Landstinget. Projektet avser att utveckla nya metoder för rehabilitering i en grön miljö.

Sjukfrånvaro av sammanlagd ordinarie arbetstid (%)	2009	2008
Totalt	5,2	6,4
Kvinnor	5,8	7,3
Män	3,7	4,2
29 år eller yngre	2,7	2,7
30 – 49 år	4,4	6,1
50 år och äldre	6,4	7,4
60 dagar eller mer av total sjukfrånvaro	61,6	67,0
Koncerndelar		
Kommunen	5,4	6,8
Härnösandshus	6,0	2,8
Hemab	3,1	4,0
Räddningstj.förbund	2,5	0,8

Kompetensutveckling

Arbete med kompetensutveckling sker kontinuerligt inom koncernen. Under året har utbildningar genomförts inom bland annat arbetsmiljö, miljö och HLR (Hjärt-Lung-Räddning). Flera utbildningar har riktat sig till alla anställda inom respektive bolag. En viktig aspekt för att säkra kompetensen, något som koncernen i ökande grad kommit till insikt om och nu mer medvetet agerar för, är att ha kontroll på generationsväxlingen. Utifrån kommunens ekonomiska läge har kompetensförsörjningsarbetet haft mer fokus under 2009 på det så kallade omställningsarbetet.

Inom räddningstjänsten har det genomförts ett arbete för att säkerställa den framtida kompetensen. Arbetet har resulterat i en handlingsplan för rekrytering och kompetenshöjande åtgärder som sträcker sig flera år framåt. Länsmuseets alla medarbetare har varit delaktiga i ett utvecklingsprojekt som kommer att fortsätta även 2010. Målet med projektet är att alla medarbetare ska ha individuella kompetensutvecklingsplaner som utgår från verksamhetsplanerna.

Sammanfattning

Antal tillsvidareanställda inom koncernen har minskat med 100 medarbetare mellan år 2008 och 2009, minskningen är i stort generell. Medelåldern bland de anställda har ökat marginellt och ligger nu på 48,0 (47,6) år. 77 % av medarbetarna är 40 år eller äldre. Koncernen arbetar generellt för att säkra sitt framtida kompetensbehov. Som en viktig del i det arbetet ingår att förbereda sig för förutsägbara kommande pensionsavgångar. Koncernens sjukfrånvaro fortsätter glädjande nog att minska, detta tillskriver vi till del det sedan ett antal år pågående förebyggande arbetsmiljöarbetet, med speciellt fokus på att minska sjukfrånvaron.

Verksamhetsberättelser





Kommunstyrelsen

Verksamheten

Kommunstyrelsens överordnande uppgift är att vara kommunens ledande politiska förvaltningsorgan, med ansvar för hela kommunens utveckling och ekonomiska ställning. Styrelsen leder och samordnar förvaltningen av kommunens angelägenheter och har uppsikt över övriga nämnders verksamheter. Utöver traditionella uppgifter för kommunstyrelsen ansvarar dessutom kommunstyrelsen för IT, kost och trafik.

Årets händelser

Den ekonomiska krisen i samhället har även slagit till mot kommunen och kommunstyrelsen har försökt att genomföra ett omställningsprogram för att minska kostnaderna i kommunen. Inom kommunstyrelsens ansvarsområden har ett antal tjänster prioriterats bort och vissa förändringar i verksamhetsutbudet har gjorts.

Kommunstyrelseförvaltningen står sedan september 2009 utan ordinarie kommunchef och har sedan dess jobbat mycket med den interna arbetsmiljön och arbetssituationen för förvaltningens medarbetare. De administrativa delarna av förvaltningen har flyttat till andra lokaler under året, vilket tillfälligt har påverkat den inre effektiviteten.

Inom kommunstyrelsen har stort fokus varit på att hitta alternativa driftformer. Konsultutredningar har gjorts för att förbereda en entreprenadisering av kost och IT-verksamheten i kommunen.

Det handelsområde som har skapats vid resecentrum har varit ute hos mäklare där intressenter har haft möjlighet att visa intresse för att investera i området. Intresset för att utveckla området har ökat under hösten.

Ett utvecklingsavtal har tecknats med Mittuniversitetet där bland annat två kommundoktorander inrättats. Avtalet är en del i att stärka Mittuniversitetets campus i Härnösand.

Måluppfyllelse

	Mål 2009	Utfall 2009
Ekonomi		
Nämndens resultat relativt tilldelade medel	0%	25% ●
Totala medel relativt tilldelade skattemedel	0%	0% ●
Personal		
Sjukfrånvaro kommunstyrelseförvaltningen	4,3%	3,0% ●
Sjukfrånvaro kommunen	6,0%	5,4% ●
Medborgare		
Medborgarnas betyg på kommunen som en plats att leva och bo på	70	60 ●
Medborgarna om inflytandet i kommunen	41	31 ●

Verksamhet		
Andel genomförda KF beslut senaste 12 mån	75%	79% ●
Andel genomförda KS beslut senaste 12 mån	75%	82% ●
Utveckling		
Antal nettoinflyttning	25	●
Näringslivsklimat ranking	200	282 ●
Antal arbetstillfällen	11100	10911 ●

● Målet är uppfyllt ● Målet är inte uppfyllt

Ekonomi ● ●

Målen är uppfyllda

Personal ● ●

Enskilda aktiviteter för att minska sjukfrånvaron har utförts, som exempelvis hälsodiplomerings. Generellt minskar sjukfrånvaron i kommunen, långsiktigt hälsofrämjande arbete fortgår med bland annat olika projekt med hälsa som inriktning.

Medborgare ● ●

Medborgarnas betyg på kommunen som en plats att leva och bo på gav ett utfall på 2 betygsenheter lägre än vid senaste mätningen. Medborgarnas betyg om inflytandet i kommunen blev 4 betygsenheter lägre än vid senaste mätningen.

Verksamhet ● ●

Andel beslutade och genomförda KF beslut under året överstiger målet.

Utveckling ● ● ●

Näringslivsklimatets ranking blev en förbättring med sju placeringar jämfört med i fjol. Antal arbetstillfällen under året är något lägre än målet.

Ekonomi

Kommunstyrelsens överskott på 45,5 beror dels på att 18 mkr av omställningsåtgärdspengarna inte har använts samt att arbetsgi-varavgifterna och avtalsförsäkringar har gett ett överskott på 27,9 mkr. Trafikenheten och överförmyndarenheten visar på underskott, 2,5 mkr respektive 1,5 mkr, vilket kompenseras genom att övriga verksamheter visar överskott. Trafikenhetens underskott beror på kostnadsökningar för kollektivtrafiken genom den trafikökning som genomfördes i tätort under trafikåret 08/09 samt onormalt höga indexjusteringar. Överförmyndarenhetens underskott beror på ökade personalkostnader, detta på grund av att det tillkommit nya arbetsuppgifter till enheten när det bland annat gäller underåriga barn. Samt att det är ett ökat behov av gode män och förvaltare.

Miljoner kronor	Utfall 2009	Utfall 2008
Intäkter	150,9	123,8
Kostnader	-258,1	-221,8
Nettokostnad	-107,1	-98,0
Skattemedel	152,5	121,1
Resultat	45,5	23,1
Verksamheter, nettokostnad		
Kommunstyrelsen	8,3	9,8
Kommunchef	5,0	3,4
Hamnen	2,9	4,7
Utvecklingsenheten	10,1	8,2
Personalkontor	14,7	13,4
Ekonomikontor	-9,9	9,6
Kansli	7,9	6,6
IT-enheten	10,4	10,5
Trafikenheten	31,3	27,2
Överförmyndarenheten	5,8	4,6
Omställningsåtgärder	20,6	0,0
Summa	107,1	98,0
Nettoinvestering	2,2	21,4

Framtiden

Under 2010 kommer förtroendemannautredningen som skall lämna förslag på hur nämndsorganisationen skall se ut från och med 2011. Kommunstyrelseförvaltningen har fått i uppdrag att göra en organisationsöversyn som skall presenteras senast mars 2010 som även tar hänsyn till den politiska organisationen och dess uppdelning av olika ansvarsområden.

Under 2010 kommer det att vara ett stort behov av att rekrytera ledande tjänstemän inom kommunen. Huvuddelen av personerna som ingår i kommunens ledningsgrupp har slutat under 2009 eller kommer att sluta under 2010.

Den utvärdering som gjordes av kommunen 2009 visar behov av utveckling inom ett antal olika områden. Kommunstyrelsen har beslutat att fokusera utvecklingsarbetet på ledning och styrning, rollfördelning politiker-tjänstemän samt information.

Under några år har kommunen förvärvat fastigheter runt Östra Bondsjögatan för att tillskapa ett handelsområde. Under 2010 är sannolikheten stor att området kommer att bebyggas av ett köpcentrum.

Arbetslivsnämnden

Verksamheten

Arbetslivsnämnden ansvarar för kommunal vuxenutbildning, KY-utbildningar, sårux, arbetsmarknadsfrågor, integration, SFI (Svenska för invandrare), introduktion av nyanlända och lärcentrum/Origo.

Årets händelser

Vuxenutbildningsenheten

Introduktion av flyktingar och invandrare inklusive svenskundervisning för flyktingar och invandrare (SFI) har upphandlats och bedrivs av Härnösands Folkhögskola. Konceptet med SFI-undervisning i kombination med praktik möjliggör teoretisk och praktisk språkräning på heltid. Under året har 184 personer deltagit i verksamheterna.

Gymnasial vuxenutbildning har givits i form av allmänna studieförberedande kurser i Komvux regi med ca 240 heltidsstuderande. Ca 65 % av studievolymen ges som distansutbildning.

Yrkesutbildningar har i huvudsak upphandlats. Utbildningar har givits inom vård, elinstallation, byggnad, handel och administration, trädgårdsanläggningar, florister, kock, restaurang och bageri. Utbildningsvolym är ca 40 heltidsstuderande. Vårdutbildningar i egen regi har avvecklats under 2009.

Studieformerna Sårux, SFI, grundläggande vuxenutbildning liksom Gymnasial utbildning har under hösten granskats av Skolinspektionen. Påpekanden som lämnas av skolinspektionen kommer att åtgärdas och återrapporteras till arbetslivsnämnden och till skolinspektionen.

Våra Kvalificerade Yrkesutbildningar (KY) inom drift- och solenergiteknik har inför hösten tagit emot de sista studerandegrupperna, 58 nya elever.

Den 1 juli övertog den nybildade myndigheten för Yrkehögskolan verksamheten från KY-myndigheten. Förutom KY-utbildningarna fördes även andra utbildningar in i myndighetens verksamhet t.ex. påbyggnadsutbildningar (PU), kompletterande utbildningar (KU).

Arbetslivsförvaltningen skickade in tre yrkehögskoleansökningar den 29 oktober. Länsstyrelsen i Västernorrland har varit en av många remissinstanser för Yrkehögskolemyndigheten. I remissvaret uttrycker länsstyrelsen prioritet för de tre sökta utbildningarna. Om samtliga utbildningarna prioriteras av myndigheten för Yrkehögskolan innebär det en utbildningsstart hösten 2010. Uppmot 80 nya studenter kan påbörja moderna yrkesutbildningar inom energisektorn i Härnösand.

Arbetsmarknadsenheten

Arbetsmarknadsenheten har aktivt jobbat med nya metoder för att nå uppställda mål där huvudsyftet är att skapa förutsättningar för individen att komma till egen försörjning. Ett intensifierat samarbete med samarbetspartners som arbetsförmedling och

socialtjänst samt en uppdaterad praktikpool, med 200 arbetsgivare, har starkt bidragit till den gynnsamma utvecklingen. Även enhetens arbete med att av företagen bli betraktade som en viktig resurs, där arbetsgivaren får hjälp att hitta rätt person, har underlättat att hitta rätt lösning för varje individ.

Resursgruppen har under året sysselsatt 78 personer, varav 45 personer har gått till egen försörjning. Resursgruppen har bedrivit verksamhet i samtliga fem arenor: Miljö- och gröna arbeten, service, fritid-kultur, bilvård, bageri och café. Totalt har resursgruppen under året levererat 37 800 arbetstimmar till kommunala verksamheter.

I samarbete med arbetsförmedlingen har 215 personer erhållit aktivitetsstöd vid praktik inom både offentlig och privat sektor.

Mottagandet av flyktingar har under 2009 uppgått till 61 personer. Introduktion för nyanlända har genomförts för totalt 184 personer.

97 personer har fått sysselsättning med stöd av arbetsmarknadsåtgärder vilket lett till att 30 % av dem var i egen försörjning efter avslutad åtgärd.

49 personer har fått anställning i form av lönebidrag, offentligt skyddat arbete, särskilt anställningsstöd, nystartjobb och instegsanställning.

Via enheten har 57 personer via jobb-och utvecklingsgarantin kommit till sysselsättning.

Samtal, introduktionsplanering, vägledning, uppföljning och i vissa fall praktikplacering har erbjudits 224 barn och ungdomar. Sommaren 2009 fick 105 ungdomar sommararbeten fördelade inom olika verksamheter som idrottsföreningar, hemtjänsten, ridskolan, Technichus med flera.

Måloppfyllelse

	Mål 2009	Utfall 2009
Ekonomi		
Nämndens resultat relativt tilldelade skattemedel	0,0%	1% ●
Externa intäkter relativt tilldelade skattemedel	160%	189% ●
Personal		
Medarbetarsamtal och lönesamtal	95%	97% ●
Sjukfrånvaro	7%	3,8% ●
Medborgare		
Införande av samhällsservicen		
Kompetens direkt	Inom ALF	Inom ALF ●
Upplevd väntetid för nyanlända till introduktion	10%	- ●
Möter vårt kursutbud		
kursdeltagarnas önskemål	75%	25,5% ●

Verksamhet

Andel egenförsörjda efter Resursgruppen	45%	64%	○
Andel nyanlända i egen försörjning efter 1 år	18%	16%	●
Antal användare av lärcentrum	4500	9021	○
Införande av Nöjd-kund-index	2 enh. + projekt	1 enhet	●

Utveckling

Könsfördelning, avvikelse	6%	7%	●
Andel i % anställda med utländsk härkomst	20%	10%	●
Etablerande av yrkeshögskola	Framtagn. av plan	Ansökan om utbildn. är inskickad	○
Internationella projekt inom utbildningsområdet	Projektplan framtagen	Ett påbörjat projekt	○

● Målet är uppfyllt ● Målet är inte uppfyllt

Ekonomi ● ●

Förvaltningen genererar ett överskott på 6,3 mkr.

Personal ● ●

Medarbetar- och lönesamtal har skett med merparten av de anställda.

Medborgare ● ● ● ●

Målet 2009 är att införa kompetens direkt inom arbetslivsförvaltningen. Inom två veckor efter ansökan erbjuds medborgare att påbörja kompetenshöjande distansutbildning. Enkätundersökningen är inte genomförd för att kunna utvärdera den upplevda väntetiden för nyanlända till introduktion.

Verksamhet ● ● ● ●

Arbetsmarknadssituationen gör det svårt för nyanlända att konkurrera om jobben. Målet för 2009 är att Nöjd-kund-index (NKI) ska införas för två enheter inklusive projekt. Utfallet är att NKI har införts på en enhet.

Utveckling ● ● ● ●

Avvikelsen är 7 procentenheter mellan könen. 10 % av de anställda har utländsk härkomst. Ansökan om yrkeshögskola är inskickad, besked kommer i februari. Ett Leonardo-projekt har godkänts för solenergistuderande

Ekonomi

Resultatet för Arbetslivsförvaltningen 2009 visar ett överskott på 6,3 mkr. Av detta överskott är 6 mkr ombudgeterade till 2010 för att avse en beslutad ungdomssatsning.

Ledning och gemensam administration redovisar ett underskott på 1,2 mkr som beror på avgångsvederlag till förra förvaltningschefen på 2,1 mkr och utvecklingskostnader för en tidigare anställd medarbetare på 0,6 mkr.

Arbetsmarknadsenheten redovisar ett överskott på 1 mkr vilket är resultatet av att det inkommit större bidrag i form av schablonersättning samt mer bidrag från arbetsförmedlingen. Vuxenutbildningen redovisar ett överskott på 0,5 mkr vilket är ett resultat av besparingar.

Lösningen av ledningsfunktionen vid förvaltningen har sedan våren 2009 inneburit en kostnadsreducering motsvarande 0,5 mkr då rektor vid vuxenutbildningen även varit verksam som Tf. förvaltningschef.

Från årets början har ekonomin noggrant följts upp och stor restriktivitet har gällt avseende tjänstetillsättningar och inköp. Under första halvåret gavs det tydliga signaler om att nya besparingskrav var att vänta under 2010.

Att återbesätta en tjänst vid pensionering innebär ett långsiktigt åtagande. Därför återbesattes t.ex. endast 1,0 tjänst när 1,5 tjänst gick i pension. Detta har ökat arbetsbelastningen på personalen under året och kommer inte långsiktigt att kunna fortgå. Följden har blivit att det under höstterminen infördes in-tagningsstopp avseende distansstuderande till framförallt kurser inom Ma/No-sektorn samt att fortbildning inte har prioriterats.

Samarbetet med arbetsförmedlingen har utvecklats under året och detta har lett till ökade intäkter i form av bidrag.

Miljoner kronor	Utfall 2009	Utfall 2008
Intäkter	40,0	35,9
Kostnader	-60,8	-64,7
Nettokostnad	-20,8	-28,8
Skattemedel	27,1	22,1
Resultat	6,3	-6,7
Verksamheter, nettokostnad		
Arbetslivsnämnden	0,8	0,5
Ledning och gemensam administration	8,1	9,2
Arbetsmarknadsenheten	0,5	3,9
Vuxenutbildning	11,4	15,2
Summa	20,8	28,8

Framtiden

Året 2010 kommer att präglas av två stora satsningar.

- 1 Arbetslösa ungdomar. Med en riktad budgetförstärkning om 6 mkr kan dessa medel fördubblas i samarbete med arbetsförmedlingen. Då dessa ungdomar ofta har brister i sin utbildning ser vi det som en stor utmaning att skapa motivation och nya spännande former för lärande. Parallellt med studier kommer arbetslivsanpassade verksamheter att erbjudas.
- 2 Staten har beviljat Härnösands kommun 2,8 mkr för att förstärka yrkesutbildningsinsatser på gymnasial utbildningsnivå. Dessa medel kan med fördel förstärka satsningen på arbetslösa ungdomar. Till största delen kommer dessa utbildningar att upphandlas.

Arbetsenheten fortsätter och fördjupar samarbetet med sina samarbetspartners. Förändringar/nyheter inom arbetsmarknadsområdet sker ofta, därför är det viktigt att vi snabbt kan anpassa vårt agerande till nya förutsättningar.

Budgetuppskrivningen med 2,9 mkr ger förvaltningen möjlighet att anpassa personalstyrkan till prioriterade arbetsområden.

Projekt eAkademin kommer under 2010 att befinna sig i en intensiv produktionsfas. Ett tiotal projekt kommer att genomföras och testas. Erfarenheterna kommer att spridas i form av rapporter och seminarier.

Samhällsnämnden

Verksamheten

Samhällsnämnden bedriver miljöarbete, fysisk planering, bygglov, mark- o fastighetsfrågor, mätningssuppgifter, gator och parker, naturvård, miljö- och hälsoskydd, djurskydd och livsmedel samt fritids-, kultur- och ungdomsaktiviteter.

Årets händelser

Samhällsförvaltningen flyttade i juni månad från stadshuset till Johannesbergshuset.

Ungdomsverksamheten som bedrivs på "Kåken" fortsätter på samma sätt som tidigare men med en kraftig ökning av antalet besökare under hösten 2009. Behov av resursförstärkning i verksamheten är en nödvändighet i framtiden. Detta för att bibehålla en hög kvalitet med nöjda besökare, som blir sedda och bekräftade och en arbetsmiljö som gör det möjligt att också utveckla och ytterligare kvalitetssäkra verksamheten.

På Högsållan har två nya kylkompressorer installerats, vilket innebär en ökad kapacitet från 1200 kWh till 2100 kWh. Bandybanan är omlagd med ny isolerad pist. Härnösands AIK har med ekonomiskt stöd från kommunen byggt tak över läktaren till bandybanan. Ny ismaskin har köpts in. Beslut har tagits att AB Härnösands kommunfastigheter skall påbörja arbetet med konstgräsplan samt ny sarg och platta till ishallen. Renovering av simhallen har påbörjats.

Sambiblioteket ökar sitt besöksantal för andra året i rad. Bibliotekets breda programverksamhet, Café Sambas omtyckta luncher och de populära program- och konferenslokalerna i Olof Högberg-salen och Ludvig Nordström-rummet utgör ett viktigt komplement till de ca 9 800 låntagare som stillar sin läshunger på biblioteket genom ca 300 000 lån under året.

Konsthallen har tack vare samarbetet med Turistbyrån ökat sitt besökarantal; under de tre sommarmånaderna besöktes konsthallen i snitt med 180 besök per dag, ca 17 000 totalt. Sommarens utställning "Tidlösa landskap" rönt stor uppskattning. Vårens utställningsverksamhet uteblev på grund av ett planerat renoveringsarbete. Hösten däremot bjöd bland annat på konst av Lena Hjelm, Mari Pärup, Elisabet Svensson och Sol Morén.

Verksamheten på Härnösands teater har av naturliga skäl påverkats av den rådande lågkonjunkturen. Detta till trots har stora scenen varit uthyrd vid 87 tillfällen, lilla scenen 152, foajén 51 och konferensrummen ca 200 gånger. Föreställningar som framförallt lockat publik har varit kvällar med Jonas Gardell, Tomas di Leva, Susanne Alfvengren och farsen Pengarna eller livet.

Inom området fysisk planering har förvaltningen medverkat med många tjänstemän i det intensiva arbetet med att ta fram en ny översiktplan. Beslut om att renovera simhallen har medfört behov av att snabbt ta fram en detaljplan för hur trafiken ska lösas, samt utveckling av området på Kanaludden. Fortsatt

utredning av alternativa anslutningar från Bondsjöleden till Murbergsområdet har studerats och ett planprogram har varit ute på remiss. Två nya fritidshusområden har nästan planlagts klart, dels ett område med 16 tomter i Sjöviken där planen är lämnad till Kommunfullmäktige för antagande, dels ett området i Ulvvik med 18 tomter där planen är ute på samråd. Förberedande arbeten har genomförts för att planlägga ytterligare mark för bostäder på Nickebostrand, samt industrimark på både östra och västra Saltvik.

Projektering av den nya underfarten under järnvägen och trafikrondell har genomförts i samarbete med Banverket och för dessa delar pågår byggande för fullt. Projektering har också genomförts av den nya Järnvägsgatan och ett förfrågningsunderlag har sänts ut. En byggstart planeras under våren 2010. Befintliga investeringsmedel har framförallt används till följande gator: Kastellgatan, Framnäsavägen, Säbråvägen, Klövervägen, Skarpskyttegatan, Björkvägen och Hammarvägen. En utredning av stadens kajer har visat på att det finns ett stort behov av renoveringar. I en annan utredning har tillgängliga parkeringsplatser kartlagts som ett underlag för att se över möjligheterna till att utvidga antalet parkeringsplatser i centrum. En ny entreprenör för driften av gatubelysningen har antagits.

Inom kart- och mätområdet har en kartplan tagits fram som visar behov av att göra en ny flygning över Härnösand som underlag för en ny primärkarta. Arbetet med att mäta in ett stort antal punkter för det nya nationella koordinatsystemet Sweref har slutförts.

Antalet bygglov har fortsatt att vara stort. Många om- och tillbyggnader har genomförts med stöd av det ROT-avdrag som funnits under året. Personsäkerhet för utrymning av Gårdbergstunneln har varit ett mycket ovanligt och komplicerat bygglovärendet som handlagts i samråd med Räddningstjänsten Höga Kusten Ådalen.

Arbetet med att bilda ett kommunalt naturreservat på brandfälten på Gådeåberget har fortsatt och beräknas kunna vara färdigt under 2010. Tillsynen av strandskydd överfördes den 1 juli till kommunen från staten och under hösten inkom många ärenden. Inom miljö- och livsmedelstillsynen har ett stort antal projekt genomförts, bla kan nämnas energifrågor hos företag, kemikalier i detaljhandeln, hantering av semlor, is och grillning, samt ett projekt kring rengöring hos ett 40-tal verksamheter.

De regionala projekten Arena miljölandet, Bästa resan och Energyzer har under året pågått med full fart och förvaltningen har medverkat med egna timmar och bidragit till delprojekt. Med hjälp av projektmedel från Miljömålsrådet har ett redan både regionalt och nationellt uppmärksammat arbete startats för att skapa en operativ modell för att omsätta de lokala och regionala miljömålen i planer och program.

Samarbetsrutiner inom bygg- och miljö och med andra enheter inom kommunen och andra myndigheter har utvecklats

under året. Det interna arbetet mellan olika sakområden och exempelvis utvecklingsenheten ger en bättre kvalitet och helhetssyn och sårbarheten kan minskas. Nya samarbetsformer har tagits fram bl a med Skogsstyrelsen, Länsstyrelsen och Banverket.

Måluppfyllelse

	Mål 2009	Utfall 2009
Ekonomi		
Nämndens resultat relativt tilldelade medel	-1,0%	3,0 ●
Totala medel	-1,0%	3,0 ●
Personal		
Andel kompetensutvecklingsplaner	50%	100% ●
Andel medarbetar- och lönesamtal	90%	100% ●
Medborgare		
NKI bygglov	70	0 ●
NKI tillståndsgivning av livsmedelslokaler	70	0 ●
NKI kommunens egna verksamheter inom fritid/kultur/ungdom	70	0 ●
Verksamhet		
Andel verksamhetsområden som har verksamhetsplaner	60%	100% ●
Andel verksamhetsplaner som följs upp under året	60%	100% ●
Utveckling		
Planlagd industrimark skall öka till 10 ha	6	0 ●
Minst 25 planlagda tomter för bostäder i centralorten Härnösand	0	22 ●

● Målet är uppfyllt ● Målet är inte uppfyllt

Ekonomi ● ●

Samhällsnämnden redovisar ett underskott på ca 0,1 mkr

Personal ● ●

I medarbetarsamtalen ingår att diskutera behov av kompetensutveckling och planer har upprättats. Samtliga medarbetare har fått medarbetar- och lönesamtal.

Medborgare ● ● ●

Ett kundindexsystem med samordning på regional nivå inom projektet E-länet är på gång men inte klart ännu. Ingen mätning har gjorts under 2009.

Verksamhet ● ●

Alla verksamhetsområden har gjort verksamhetsplaner som också redovisats till nämnden i juni månad. Alla verksamhetsplaner har följts upp och redovisades på nämnden i december 2009.

Utveckling ● ●

Planläggning av industrimark är på gång. Det finns 22 planlagda tomter för bostäder inom centralorten Härnösand.

Ekonomi

Samhällsnämnden redovisar totalt ett underskott på ca 0,1 mkr. Den verksamhet som redovisar ett större underskott är simhallen (-1,0 mkr) inom fritidsverksamheten. Eftersom renoveringsarbetet av simhallen börjar i mitten av januari 2010 och simhallen kommer att stängas helt från 1 april har försäljningen av helårskort minskat under hösten 2009 och därmed också intäkterna. Inom kulturverksamheten är det teatern (-0,1 mkr) och konsthallen (-0,25 mkr) som redovisar underskott. Teatern har påverkats av lågkonjunkturen och inte varit uttyrd i den utsträckning som planerats. För konsthallen är det hyreskostnaden som inte delats 50/50 med turismen och därför överskridits. Även nämnden redovisar ett underskott (-0,1 mkr). Övriga verksamheter redovisar överskott vilket är ett resultat av nämndens beslut i mars om besparingar på 1,4 mkr för att minska det beräknade underskottet. Kostnaderna för bostadsanpassning har också varit lägre än beräknat och lämnar ett överskott på 1,2 mkr.

När det gäller investeringsbudgeten redovisas överskott på 16,4 mkr. På grund av underbemanning, hög arbetsbelastning, sjukdom och arbete med andra viktiga projekt har det inte funnits möjlighet att omsätta mer än 50% av investeringsmedlen under 2009. Från december 2009 har två nya handläggare anställts inom tekniksidan och under 2010 planeras stora åtgärder på Nybrogatan och trafiklösningar vid Simhallen.

Miljoner kronor	Utfall 2009	Utfall 2008
Intäkter	17,8	19,6
Kostnader	-146,2	-142,1
Nettokostnad	-128,4	-122,5
Skattemedel	128,3	119,2
Resultat	-0,1	-3,3
Verksamheter, nettokostnad		
Samhällsnämnden	1,0	1,2
Administration	8,7	8,0
Ungdomsverksamhet	2,8	2,5
Fritidsverksamhet	25,9	24,8
Kulturverksamhet	30,7	31,3
Bygg o Miljö	59,3	54,7
Summa	128,4	122,5
Nettoinvestering	15,6	25,1

Framtiden

En utmaning för 2010 är att hitta en form för en framtida öppen ungdomsverksamhet i samarbete med kommunens ungdomar, då hyreskontraktet för "Kåken" upphör sista november 2010.

På Högsåten finns förhoppningsvis konstgräsplan samt ny sarg och platta i ishallen. Renovering av simhallen pågår för fullt och en nyrenoverad simhall beräknas kunna invigas i början av 2011. En ny curlinghall planeras och kan kanske bli verklighet om några år.

Härnösands teater kommer att under 2010 få en helt ny teatersalong. Ny matta kommer att läggas och salongen kommer att förses med nya stolar. Det finns också en möjlighet att ett digitalt filmsystem kommer att installeras.

Arbetet med översiktplanen har visat på att det finns ett stort behov att utreda strategiska frågor, bl a klimatsårbarhet, riktlinjer för strandskydd, va-frågor efter Södra Sundet, gestaltungsprogram för centrum mm. En fördjupad översiktsplan för vindkraft tas fram med hjälp av medel från Boverket.

I området kring resecentrum finns behov av att snabbt slutföra en detaljplan för anslutningen till Murberget, Kaptensgatans sträckning, pendlarparkering, samt kvarteren kring nya Järnvägs-gatan. Högt prioriterat är också att komma fram med planer för ytterligare tomt- och industrimark.

Inom den tekniska sidan ska förhandlingarna om eventuella optionsår för entreprenaderna på gata och park slutföras. Det finns ett stort behov av att ta fram underlag och riktlinjer för de arbeten som våra entreprenörer genomför.

Skolnämnden

Verksamheten

Nämndens verksamhetsområden är förskola, förskoleklass, fritidshem, grundskola, obligatorisk särskola, gymnasium, gymnasiesärskola samt kommunal musik och kulturskola inklusive Komtek. Inom nämndens verksamhetsområde finns barn från 1 till 21 år. Nämnden ansvarar också för uppföljning och tillsyn av fristående enheter, så som enskilda förskolor och friskolor. Förvaltningens skolkontor ska utgöra ett stöd för verksamheten så att den når uppställda mål och vision.

Vår vision: "Förberedd för framtiden"

Genom att skapa en "god lärandemiljö" ger vi våra barn och ungdomar förutsättningar till en "hög måluppfyllelse".

Årets händelser

Fokus har allt mer kommit att handla om – ökad måluppfyllelse – i alla verksamheter. På vilket sätt och med vilka metoder ska vi lyckas vända den nedåtgående trenden? En handlingsplan har tagits fram med åtgärder på så väl skol- som förvaltningsnivå. Det framgångsrika arbetet med FramFör och FramÅt har utvecklats med FramGång i skolans senare år. Vi har fått med tolv medarbetare i en pedagogistautbildning vid Reggio Emilia institutet i Stockholm. Inspirerade av andra skolor har försök startats med elevledda samtal. Vi har med hjälp av utökad budgetram fått igång undervisning i modersmål och modersmålsstöd. Det arbete som skett de senaste åren för att skapa en hållbar organisation för VFU har satt sig. Vi har idag lokala samordnare i varje rektorsområde. Många pedagoger har genomgått en llu utbildning Lokal LärarUtbildare omfattande 7,5 poäng. Genom detta idoga arbete har samarbetet med Mittuniversitetet förstärkts och förbättrats.

Lokalförändringar pågår i linje med den plan som finns med utbyggnad inom Västra skolområdet samt ombyggnad av Landgrenskolan. Detta har medfört förflyttningar inom varje rektorsområde för elever och medarbetare, vilket har krävt kraft och tid.

Måluppfyllelse

	Mål 2009	Utfall 2009
Ekonomi		
Nämndens resultat relativt tilldelade medel	0,0 %	0,4 % ●
Totala medel relativt tilldelade medel	0,0 %	0,4 % ●
Personal		
Gott ledarskap	80 %	74 % ●
Sjukfrånvaro i %	7 %	5,4 % ●
Medarbetares delaktighet	80 %	80 % ●

Medborgare		
Föräldrars känsla av delaktighet	80 %	78 % ●
Föräldrars känsla av samarbete	80 %	79% ●
Föräldrars känsla av information	80 %	68 % ●
Verksamhet		
Delaktighet och inflytande	80 %	78 % ●
Meritvärde i grundskolan	205	197 ●
Andel med fullständiga betyg i grundskolan	85 %	71,3 % ●
Andel behöriga till gymnasiet	95 %	89 % ●
Andel behöriga till högskolan	90 %	76 % ●
Utveckling		
Svarsfrekvens av elevenkät	80 %	89 % ●
Svarsfrekvens av medarbetarenkät	80 %	69 % ●
Svarsfrekvens av föräldraenkät	80 %	66 % ●

● Målet är uppfyllt ● Målet är inte uppfyllt

Ekonomi ● ●

Nämnden redovisar ett överskott på 1,7 mkr vid årets slut, vilket innebär en avvikelse från målet med 0,4 %. Målet är i princip uppfyllt.

Personal ● ● ●

Målet för sjukfrånvaro är uppnått mer än väl. Även målet för medarbetares delaktighet är uppnått. Målet för gott ledarskap är förbättrat men ännu inte uppfyllt.

Medborgare ● ● ●

En enkät har gått ut till föräldrar där man undersökt delaktighet, samarbete och information mellan föräldrar och skola. Nämnden har inte riktigt nått upp till de uppsatta målen.

Verksamhet ● ● ● ● ●

Målet handlar främst om elevernas resultat. Inte till någon del är målet uppfyllt. En av nämndens främsta uppgifter framåt är därför att arbeta för att öka elevernas måluppfyllelse.

Utveckling ● ● ●

Eftersom svarsfrekvensen varit låg vad gäller de årliga enkäterna bland personal, elever och föräldrar har ett mål varit att arbeta för att höja den. En hög svarsfrekvens innebär ett bra underlag för att utveckla och förbättra verksamheten. Nämnden uppnår målet när det gäller eleverna men bland medarbetare och föräldrar är svarsfrekvensen fortfarande för låg.

Ekonomi

Vid en jämförelse mellan skolnämnden, riket och kommungruppen (kommuner med ca 25 000 invånare) för kostnader på olika verksamheterna så har Härnösand lägre kostnader per barn/elev både i förskola och i fritidshem. I förskoleklass och gymnasieskola ligger kostnaderna högre men är ändå jämförbara med kommungruppen. Grundskolans kostnader däremot är avsevärt högre än både kommungruppens och rikets. Extra satsningar har gjorts mot grundskolan för att höja måluppfyllelsen men resultaten har ännu inte visat sig.

Kostnad (kr) per inskrivet barn *

	Härnösand	Kommungr	Riket
Förskola	107 900	112 000	116 600
Fritidshem	28 400	33 300	33 600
Förskoleklass	52 200	50 800	47 400
Grundskola	72 500	63 800	64 900
Gymnasieskola	55 070	54 870	40 300

*) Kostnader 2008

Skolnämnden redovisar ett överskott på 1,6 mkr 2009. I detta överskott ligger 2,8 mkr som nämnden fick i slutet av 2009 av KF som en extra ungdomssatsning. Medlen kommer att ombudgeras till 2010.

Grundskola, barnomsorg och gymnasiesär redovisar samtliga överskott jämfört med budget på totalt 13,6 mkr. Den obligatoriska särskolan inkl den särskilda undervisningsgruppen Fokus redovisar tillsammans med gymnasiet, musik- och kulturskolan och gemensam administration ett motsvarande underskott på totalt 15,3 mkr. Merparten av avvikelserna gentemot budget är att hänföra till personalkostnader. Under budgetåret har ingen kompensation givits för löneökningar som för 2009 uppgick till 9,5 mkr. Detta innebär att nämnden under året gjort besparingar motsvarande drygt 8 mkr.

Miljoner kronor	Utfall 2009	Utfall 2008
Intäkter	66,3	63,2
Kostnader	-533,5	-530,3
Nettokostnad	-467,2	-467,1
Skattemedel	468,9	466,1
Resultat	1,6	-1,0
Verksamheter, nettokostnad		
Nämnd	-0,9	-0,9
Gemensam administration	-14,3	-35,5
Musik- och Kulturskola	-7,1	-7,0
Barnomsorg	-97,4	-86,2
Skolbarnomsorg/förskoleklass	-25,7	-25,3
Obligatorisk särskola, Fokus, Eftis	-21,2	-18,8
Grundskola	-189,4	-185,0
Gymnasiet	-102,5	-100,0
Gymnasiesärskola	-8,7	-8,4
Summa	-467,2	-467,1

Framtiden

Stora utmaningar väntar oss i framtiden. Den viktigaste uppgiften som vi har framför oss är att öka måluppfyllelsen i grundskolan och gymnasieskolan. En fokusering måste göras på

kunskapsuppdraget utifrån våra styrdokument. Vad avgör om en elev lyckas eller inte? Vilka åtgärder ger resultat? Den enskilt viktigaste faktorn för att en elev ska lyckas är läraren/pedagogen. Vi kan inte längre fortsätta att enbart bedöma vad lärare gör utan också se till vilka resultat en enskild lärare uppnår. En tydlig koppling måste därför göras mellan dessa två faktorer. Detta kräver chefer som har mod att utmana våra pedagoger, därför satsar vi på chefs/ledarutbildning.

Vår modell för kvalitetsarbete måste implementeras bättre. Tid behövs för att skapa fungerande rutiner för detta arbete.

Vi måste bli bättre på att analysera om det vi gör leder till framgång eller inte. Därför blir tid för reflektion och erfarenhetsutbyte nödvändiga delar av vår kompetensutveckling på alla nivåer.

Vi har 2009 avsatt medel för att pedagoger och biträdande rektorer i förskolan ska kunna utbildas till pedagogistor/pedagogisk handledare. Vi behöver fortsätta denna satsning även 2010.

Det påbörjade arbetet med att bygga upp en organisation för modersmålsundervisning/stöd måste fortsätta och intensifieras så att lärare i fler språk anställs.

I takt med att antalet friskolor ökar och att antalet elever minskar inom gymnasieskolan de närmaste åren behöver vi bli bättre på att marknadsföra det vi har och är bra på. Tecknande av ett samverkansavtal i länet kring gymnasieutbildningar är en åtgärd för att bättre kunna dimensionera utbildningsplatser samt ge ungdomar i Härnösand möjlighet att få en utbildning som de önskar.

I organisationen finns många engagerade pedagoger som brinner för att skapa en god lärande miljö för barn och ungdomar. Genom pågående satsningar behöver vi fortsätta att stärka och lyfta fram det goda som sker.

Socialnämnden

Verksamhet

Socialnämndens uppgift är att erbjuda enskilda och familjer stöd i sin livsföring. Den ska verka för en god vård och omsorg för äldre och funktionshindrade samt bedriva verksamhet som ger stöd för den enskilde att leva ett självständigt och aktivt liv i gemenskap med andra. Nämnden beslutar i ärenden om serveringstillstånd, ansvarar för kommunens familjerådgivning och den kommunala konsumentupplysningen.

Årets händelser

Etikåret avslutades under hösten 2009, där målgruppen har varit alla medarbetare inom Socialförvaltningen. Efter avslutat projekt skall dock arbetet med en salutogen omsorg fortsätta. Det innebär att lägga fokus på det friska och hälsofrämjande hos människan som skapar en känsla av sammanhang och meningsfullhet i tillvaron. Projektet har omfattat föreläsningar och många diskussioner på de olika arbetsplatserna.

Socialförvaltningen har ansökt om och beviljats stimulansmedel för att utreda om eventuellt införande av kundval inom hemtjänsten enligt LOV, Lagen om valfrihetssystem, som infördes den 1 januari 2009. Vid sammanträdet i september tillstyrkte socialnämnden att införa kundval inom hemtjänsten enligt LOV. Kundval innebär att de personer som har biståndsbeslut om hemtjänst får möjlighet att välja mellan kommunens hemtjänst och privata utförare som godkänts av kommunen. Om den enskilde kunden inte är nöjd finns möjlighet att göra omval. Syftet med kundvalssystemet är att öka den enskildes medborgarens inflytande och att stimulera till företagande och det lokala företagsklimatet.

Individ- och familjeomsorgen

Året som gått har ställt ökade krav på individ och familjeomsorgen. När samhällsklimatet hårdnar märks detta omgående inom individ och familjeomsorgens ansvarsområde i form av ökade kostnader för försörjningsstöd, fler utsatta barn och ungdomar, oroligare på stan och i och med detta också ökade krav på mer samarbete och samverkan med andra myndigheter.

Inom individ och familjeomsorgen har verksamheter riktade till barn och unga och deras föräldrar prioriterats under året. Familjeteamet har ett särskilt uppdrag att arbeta med intensivt familjearbetet genom stöd och behandlingsinsatser i familjer, för att uppnå förändring. Familjeteamet erbjuder också föräldrautbildning i form av Föräldrastegen, Bekymringssamtal samt Föräldramottagning. Dessutom erbjuds särskilda stödinsatser till barn som bevittnat våld och stödgrupp för barn till missbrukande föräldrar.

Individ och familjeomsorgen har av Länsstyrelsen, tillsammans med Kvinnojouren och Tjejjouren, beviljats projektmedel under 2009-2010 för att förstärka och kvalitetsutveckla stödet till våldsutsatta kvinnor.

Äldreomsorgen

Äldreomsorgen i Härnösands kommun har nominerats till årets seniorvänligaste kommun i Västernorrland. Det är Sveriges Pensionärsförbund i Västernorrland som nominerat Härnösand. Kommunen får bästa betyg inom två viktiga kvalitetsområden, personaltäthet och närståendestöd. Kommunen får också beröm för sitt engagemang i ett flertal projekt vars syfte är att förbättra villkoren för äldre med olika behov, i särskilda boenden men också i ordinära boenden.

Under hösten har Älandsgårdens boende för demenssjuka öppnat. Boendet inrymmer 27 lägenheter och kan ses som ett av de modernaste i Sverige där färgsättning och planlösning är gjorda för att passa målgruppen.

Pågående projekt är bland annat, utbildning av en hund och dess hundförare där målet är att hunden ska möjliggöra naturlig träning för äldre men också för att stimulera de äldre till ett välbefinnande i samspelet med hunden. Projektet pågår på Härnögården.

På Södergården pågår ett rehabiliteringsprojekt där sjukgymnast och arbetsterapeut bland annat skapar individuella tränings- och behandlingsstrategier tillsammans med den enskilde och omvårdnadspersonalen.

På Älandsgården pågår ett projekt som syftar till att skapa ett arbetssätt som ger våra äldre goda föresättningar att bibehålla eller att återuppta sin naturliga dygnsrytm när de kommer till boendet.

Stöd och biståndsenheten

Under hösten 2009 har biståndsenheten ändrat sin organisation. En biståndshandläggare och en vice sköter numera alla kontakter mot Sundsvalls sjukhus och nyttjande av korttidsenhetens platser. Ändringen har medfört att organisationen har blivit effektivare.

Anhörigcenter har arbetat med anhörigstöd i form av demens-, psykiatri-, stroke- och Parkinsonsgrupper. Samtalsforum har hållits för anhöriga och personal i korttidsenheten. Inom Anhörigcenter pågår fyra projekt Action lokalt, Action på läns nivå, Må bra som anhörig samt Närståendestöd inom socialförvaltningens alla programområden.

Frivilligverksamheten håller på att ta form och ett 25-tal personer ger guldkant på tillvaron för äldre.

Omsorg om funktionshindrade

Årets arbete inom omsorg om funktionshindrade har fokuserats på att kunna verkställa beslutade insatser till personer där plats inte kunnat erbjudas tidigare.

Nytt boende för personer med utvecklingsstörning har öppnats för inflyttning under våren.

De 40-tal personer som väntat på Kontaktperson har alla kunnat verkställas och stödet har erbjudits.

Under våren 2009 har många elever på särgymnasiet tagit

studenten. Dagligverksamhet har erbjudit 22 nya brukare plats i verksamheten.

Efterfrågan från andra kommuner om plats i elevboende gör att vi kan hålla antalet boenden på konstant nivå.

Arbetet med kompetensförstärkning till personalgrupperna inom programområdet Omsorg om funktionshindrade har påbörjats. Syftet är att stärka kunskap inom bland annat beten-
devetenskap, pedagogik och utvecklingsstörning. Även spetskun-
skap som teckenspråk och kognitiva hjälpmedel skall ingå.

Måluppfyllelse

	Mål 2009	Utfall 2009	
Ekonomi			
Nämndens resultat relativt tilldelade skattemedel	0 %	-0,77 %	●
Totala medel relativt tilldelade skattemedel	0 %	-0,77 %	●
Personal			
Sjukfrånvaron	7,3 %	6,1 %	●
Andel i personalgruppen socialsekreterare som utreder barn med angiven kompetens	75 %	75 %	●
Antalet anställda med utländsk härkomst	50	50	●
Medborgare			
Socialnämnden antal informationer om sina verksamheter	6	9	●
NKI (Nöjdkundindex) inom äldreomsorgen (Hemtjänsten)	40	78	●
Antalet inkomna synpunkter	60	27	●
Verksamhet			
Andel brukare inom särskilda boenden och hemtjänst som har en genomförandeplan enligt SoL och HSL	80 %	80 %	●
Antal modeller för uppsökande och förebyggande verksamhet inom omsorg om funktionshindrade ska presenteras och igångsättas	3	3	●
Antalet arbetslösa med försörjningsstöd	335	318	●
Utveckling			
Antal kvalitetsmätningar som genomförts inom äldreomsorgen	5	0	●
Antal vetenskapliga metoder IFO:s verksamhetsområde	5	5	●

● Målet är uppfyllt ● Målet är inte uppfyllt

Ekonomi ● ●

Målet uppfylls inte i och med att socialnämnden redovisar ett underskott med 3,3 mkr vilket motsvarar 0,77 % av de tilldelade skattemedlen.

Personal ● ● ●

Förvaltningen arbetar hela tiden med att minska sjukfrånvaron. Resultatet av de insatser som gjorts resulterar i att vi uppnår det mål som satts upp för 2009. Övriga två mål uppnåddes under 2009.

Medborgare ● ● ●

Målet med att få in synpunkter på våra verksamheter har inte uppnåtts. Förvaltningen arbetar vidare med att informera om att det finns möjlighet att skicka in synpunkter via kommunens synpunktshandling. När det gäller NKI har det utförts på hemtjänsten men kommer att utföras på boendena under januari 2010.

Verksamhet ● ● ●

Utfallet för året visar på att alla tre målen är uppfyllda.

Utveckling ● ●

Kvalitetsmätningarna inom äldreomsorgen är inte gjorda under 2009 på grund av tidsbrist. De kommer dock att utföras under 2010. Målet med vetenskapliga metoder inom individ- och familjeomsorg är uppfyllt.

Ekonomi

Nettoresultatet uppgår till -3,3 mkr och det motsvarar 0,77 % av tilldelade skattemedel. Programområdena tillsammans visar ett underskott på 11,1 mkr medan Ledning och gemensamt redovisar ett överskott på 7,8 mkr, i dessa belopp ingår löneökning på 8,6 mkr som ej kompenseras.

Ledning och gemensamt: Programområdet visar ett överskott på 7,8 mkr. Överskottet beror bland annat på att av den resurs som avsattes vid årets början finns det 3,1 mkr kvar. Inom programområdet finns ytterligare 2,8 mkr i överskott som fördelas på minskade kostnader i förhållande till budget för brandöversyn, inventarier, tillfälligt vakanta tjänster, rehabilitering, tekniska hjälpmedel och inkontinensmaterial. Det har även tagits ett beslut i Kommunfullmäktige om att dela ut 2,2 mkr för ungdomsstatsning och dessa påverkar även programrådets överskott. Dessa pengar kom att ombudgeras och flyttas över för att användas under 2010. Socialnämnden har dock överskridit sin budget med 0,3 mkr för 2009.

Individ- och familjeomsorg: Programområdet redovisar ett underskott på 1,7 mkr varav 0,9 mkr är löneökningar som inte kompenseras. Kostnaderna för försörjningsstödet har ökat under 2009 och överskrider budget med 2,4 mkr. Även kostnaderna för HVB för barn och vuxna samt LVM överskrider tillsammans budget med 9,4 mkr. Det är viktigt att lyfta fram att det gjorts återsökningar hos Migrationsverket för placeringskostnader avseende 2008 och 2009 och det har genererat 7,0 mkr i intäkter och det leder till att HVB för barn redovisar ett överskott på 1,0 mkr trots att kostnaderna överskridit det som budgeterats.

Avtalverksamheterna Semret och Tellus samt Bogården redovisar tillsammans ett överskott på 2,5 mkr. I övrigt rör det sig om mindre överskott fördelade på ett antal olika verksamheter på ungefär 0,5 mkr

Äldreomsorg: Programområdet redovisar ett underskott på 3,8 mkr. Kostnaderna för årets löneavtal överstiger budget med

5,3 mkr. I förhållande till föregående år har kostnaderna för utskrivningsklara minskat men uppgår ändå till 1,4 mkr utöver budget. Starten av Älandsgården kom inte igång förrän under hösten, vilket har medfört att kostnaderna understiger budget med 3,3 mkr. I övrigt rör det sig om smärre över- och underskott till en total kostnad av 0,4 mkr.

Antalet hemtjänststimmar har ökat med ca 3 700 i förhållande till 2008 och har rymts inom tilldelad budgetram.

Omsorg om funktionshindrade: Programområdet redovisar ett underskott på 5,5 mkr varav 2,0 mkr avser löneökning som inte har kompenseras. Kostnaderna för kontaktpersoner, ledsagarservice och avlösarservice redovisar tillsammans ett underskott på 1,3 mkr. Kostnaderna för personlig assistans inkl semesterlöneskulden uppgår till 1,8 mkr. Placeringarna har även de överskridit budget med 0,6 mkr. I övrigt rör det sig om mindre överskott fördelade på ett antal olika verksamheter på ungefär 0,2 mkr

Miljoner kronor	Utfall 2009	Utfall 2008
Intäkter	109,6	137,2
Kostnader	-541,0	-553,1
Nettokostnad	-431,4	-415,9
Skattemedel	428,1	414,6
Resultat	-3,3	-1,3
Verksamheter, nettokostnad		
Ledning och gemensamt + socialnämnd	21,2	18,5
Individ och familjeomsorg	59,9	59,0
Äldreomsorg	240,4	238,1
Omsorg om funktionshindrade	109,9	100,3
Summa	431,4	415,9

Framtiden

Under 2010 fortsätter arbetet med konkurrensutsättning enligt LOV samt enligt Lagen om offentlig upphandling, LOU, upphandla särskilda boenden inom äldreomsorgens programområde.

Socialnämnden har av en privat företagare fått en utmaning att genom driftsentreprenad överta delar av driften inom socialpsykiatrins verksamhetsområde inom programområdet omsorg om funktionshindrade.

Arbetet med att utveckla frivilligverksamheten och anhörigstödet kommer att fortsätta under 2010. En ändring i socialtjänstlagen under 2009 innebär att anhörigstödet även skall omfatta omsorg om funktionshindrade och individ- och familjeomsorg.

AB Härnösandshus

Verksamhetsområden

Moderbolag: AB Härnösandshus

Dotterbolag: AB Härnösands kommunfastigheter

Härnösandshus ägs i sin helhet av Härnösands kommun. Bolaget är Härnösands största bostadsbolag med ca 1 700 lägenheter, varav ca 100 studentlägenheter.

Härnösands kommunfastigheter äger sedan 1997-12-30 lokaler för i huvudsak kommunal verksamhet. I fastighetsbeståndet finns bland annat Rådhuset, räddningstjänstens byggnad, samt fritidsanläggningar, t.ex. Simhallen och Högsållan .

Förändringar i koncernstrukturen

Under 2009 har Härnösandshus låtit genomföra en likvidation av det, med AB Härnösands Näringsfastigheter, samägda KB Spiran. Likvidationen genomfördes i augusti 2009.

Härnösandshus har vidare under 2009 genomfört en fusion mellan de helägda dotterbolagen Härnösands kommunfastigheter och Härnösands Näringsfastigheter. Fusionen verkställdes 2009-11-26 och innebär att Härnösands Näringsfastigheter upplöstes och gick upp i Härnösands kommunfastigheter.

Förändringar i fastighetsbeståndet

Härnösandshus har under året färdigställt markarbeten vid Kanaluddens Plusboende samt uppfört garage på fastigheten.

Härnösands kommunfastigheter har under 2009 färdigställt gruppboendet på Stenhammar som påbörjades under 2008. Inflyttning skedde i april.

Härnösands kommunfastigheter har vidare anlagt en ny isolerad bandybana på Högsållan samt investerat i nya kylmaskiner. Arbetet med den omfattande ombyggnationen av Simhallen har också påbörjats. Programarbetet, projektering och upphandling av entreprenör har genomförts. Byggnadsarbetet kommer att påbörjas i februari 2010 och pågå under hela året.

Slutligen har Härnösands kommunfastigheter genomfört en större renovering av Rådhuset. Arbetet, som bl.a. omfattat ny ventilation, nya ytskikt, installation av hiss och nya el- och vs-ledningar har pågått under stora delar av 2009. Arbetet färdigställdes i slutet av oktober.

Härnösands Näringsfastigheter har under året byggt om Sjöbodarna till en året runt restaurang. Arbetet färdigställdes i slutet av november.

Investeringar och underhåll

Det totala underhållet inklusive reparationer har i koncernen under 2009 uppgått till 30,3 mkr (24,5). Årets investeringar

uppgick till 23,3 mkr (73,2). Reparations- och underhållskostnaderna samt investeringarna fördelar sig på respektive bolag i koncernen enligt följande:

	Rep & underhåll	Investeringar
Härnösandshus	19 mkr / 105 kr/m ²	10 mkr
Härnösands kommunfastigheter	13 mkr / 364 kr/m ²	13 mkr

Bostadshyror

Hyran för 2009 har höjts med 4,25 %. Härnösandshus har under drygt tio år inte haft någon förhandlingsordning med Hyresgästföreningen men under 2007 begärde Hyresgästföreningen via Hyresnämnden att återfå förhandlingsordningen. Den nya förhandlingsordningen trädde i kraft under 2008 och tillämpades första gången vid förhandling om 2009 års hyror.

Under slutet av 2009 avslutades förhandlingarna om 2010 års hyror. Parterna var efter förhandlingarna överens om att hyran för 2010 skall höjas med 1,30 %.

Enligt SABO:s statistik har Härnösandshus vid utgången av 2009 den fjärde lägsta genomsnittshyran bland de kommunägda bostadsföretagen i länet och betydligt lägre än genomsnittshyran i riket.

Verksamhetssystemet

Det kontinuerliga förbättringsarbetet i enlighet med verksamhetssystemets intentioner fortsätter. Personalen arbetar målmedvetet och engagerat vidare med verksamhetssystemet vilket har inneburit att bolaget både vid vår- och höstrevisionen rekommenderats fortsatt ISO-certifiering i kvalitet (ISO 9001), miljö (ISO 14001) och arbetsmiljö (AFS 2001:1 samt OHSAS 18001).

Marknadsundersökning 2009

Under 2009 har Härnösandshus låtit genomföra den marknadsundersökning som enligt verksamhetssystemet skall ske vartannat år.

Resultatet av undersökningen är väldigt glädjande. Av undersökningen att döma, där intervjubolaget frågar både hyresgäster hos Härnösandshus och övriga Härnösandsbor, behåller bolaget sin position som det ledande bostadsbolaget i Härnösand. På en femgradig skala erhåller Härnösandshus ett genomsnittligt betyg på 4,0. Konkurrenternas genomsnittliga betyg ligger mellan 2,3 till 3,7.

Undersökningen visar också att hyresgästerna är nöja med sitt boende. Både lägenheten och boendet som helhet får ett medelbetyg på 4,3. Hyresgästerna och övriga som under året varit i kontakt med Härnösandshus personal är väldigt nöjda

med det bemötande och den service man erhållit. Medelbetyget för samtliga personalkategorier ligger på 4,4 och 4,5.

Årets resultat

Härnösandshus redovisar ett positivt resultat på 1,0 mkr.

Koncernens resultat för 2009 utvisar en förlust på -10,2 mkr.

Underskottet i koncernen är hänförligt till Härnösands kommunfastigheter och beror på den genomförda reparations- och underhållsåtgärden av Rådhuset. Underskottet i Härnösands kommunfastigheter följer den budget som lagts för året.

Beträffande driften i övrigt har kostnaderna för räntor minskat till följd av det låga ränteläget under 2009. Detta trots att bolaget från och med 2009 har erlagt en borgensavgift till kommunen. De taxebundna kostnaderna ligger ungefär på samma nivå som föregående år. Kostnaderna har ökat men förbrukningen har minskat något. Hyresintäkterna har ökat till följd av hyreshöjningen. Hyresbortfallet har minskat jämfört med föregående år. Reparations- och underhållskostnaderna har ökat jämfört med föregående år.

De planmässiga avskrivningarna i Härnösandshus uppgår till 1,7 %. I Härnösands kommunfastigheter sker avskrivning med 2,0 %. Underhållsuttaget i moderbolaget måste öka för att vidmakthålla fastigheternas värde. Ambitionen är därför att på sikt öka avskrivningarna i moderbolaget till 2 % och därigenom skapa ökat ekonomiskt utrymme till underhåll och fortsatta låneamorteringar.

Under 2010 kommer Härnösandshus att fortsätta sitt miljöarbete. Ett stort arbete med att spara energi har påbörjats och detta arbete beräknas pågå under ett flertal år.

Resultaträkning (mkr)	2009	2008
Intäkter	136,3	125,6
Kostnader	-105,5	-94,7
Avskrivningar	-18,9	-16,0
Finansiella intäkter	0,4	8,3
Finansiella kostnader	-22,5	-28,0
Rörelseresultat efter finansnetto	-10,2	-4,8
Skatt	0	0
Årets resultat	-10,2	-4,8

Härnösand Energi & Miljö AB

Förvaltningsberättelse

HEMAB-koncernens verksamhet är uppdelad i fem affärsområden; Fjärrvärme, Renhållning, Vatten (huvudman), Stadsnät samt Elnät. Elnätsverksamheten bedrivs i dotterbolaget HEAB medan övriga verksamheter bedrivs i moderbolaget. HEMAB har liksom tidigare varit ägarens beställarombud när det gäller skötsel och drift av gator och vägar.

Vi sålde under året våra 25 % av HEMAB Elförsäljning AB till Eon Sverige AB och vi lämnade därmed helt elhandeln.

Målsättningen "länets lägsta priser" fortsätter att prägla våra verksamheter.

Vi var på flera sätt engagerade i det stora pågående arbetet med Bondsjöleden när både el-, va-, fjärrvärmeledningar och bredbandsfiber skulle byggas om. Bakgrunden till projektet var uppbyggnaden av järnvägen längs norrlandskusten i kombination med den nya underfarten för Bondsjöleden.

ISA, Intelligent Stöd för Anpassning av hastighet, är ett gps-system som hjälper våra förare att i ännu större utsträckning köra klimatsmart och ekonomiskt.

Vi är aktiv medlem av Svensk Energis Skol- och rekryteringsnätverk. Det känns rätt i tiden när behovet av nyrekryteringar inom energibranschen i Sverige är både stort och växande. Dessutom beslöt vi om en stöttning i miljonklassen till informationsinsatser i samband med Mittuniversitetets nystart av en ingenjörsutbildning i Härnösand, en stöttning som ligger helt i linje med vår vision.

Fjärrvärme – Länets lägsta priser

Fjärrvärmepriset i Härnösand för småhus är länets lägsta. För flerbostadshus närmade vi oss ytterligare vårt långsiktiga mål att ha länets lägsta priser.

Under året har utbygganden av fjärrvärmerna i Härnösand fortsatt och ungefär 60 nya kunder har anslutits till fjärrvärmenätet.

Investeringar har genomförts med fortsatt förstärkning av fjärrvärmenätet. Vid huvudproduktionsanläggningen har flera investeringar genomförts för att öka leveranssäkerheten. Tillgängligheten på kraftvärmeproduktionen var 97,1 %.

Värmeförsäljningen uppgick till 169 GWh (2008 155 GWh). Elproduktionen var 42 GWh varav 1,1 GWh producerades vid Vårdkasens vindkraftverk.

Renhållning – Sluttäckning inledd

Arbetet med att sluttäcka etapp I av deponin i Äland påbörjades under året genom att deponin kupolformades, för att bland annat uppfylla kraven på vattenavrinning.

Under året godkände länsstyrelsen deponiplanen för deponietapp II, en fortsättning på deponiverksamheten vid Älands avfallsanläggning, som kommer att rymma deponirest för många år framöver.

Möjlighet att öka uttaget av metangas, som blir värme i fjärrvärmenätet, skapades genom elva nya gasbrunnar.

För att undvika långväga transporter av latrin gjordes ett försök med eget omhändertagande i kompost. Arbetsmiljöproblem och praktiska problem gjorde dock att beslut togs om ett nytt försök under 2010.

Under de senaste tio åren har deponeringen minskat med 94 %. 2009 skickade vi 13 713 ton avfall till förbränning i Sundsvall (+13,5 %). Av denna mängd utgjorde 5 600 ton (41 %) hushållsavfall.

Miljöcentralens popularitet avspeglas bland annat i en mätning av trafiken som visar på en besöksfrekvens på 240 besökare per dag (2005 var antal besökare 130 per dag). I slutet av året inleddes ett arbete vars syfte är att förbättra säkerheten och underlätta avlämningen av avfall vid Miljöcentralen, ett arbete som fortsätter under 2010.

Vatten – Flera förändringsarbeten

Driften vid vattenverk och avloppsreningsverk utförs nu i en gemensam arbetsgrupp och vattenmätningen har överförs till Mätservice, en gemensam grupp för hela HEMAB. Flera nyrekryteringar har gjorts, främst inom driftgruppen för va-verken. Inom området vattenrening har tidigare gjorda förändringar avseende desinfektion av dricksvattnet (UV respektive kloramindosering) följts upp under året. De goda resultaten av förändringar gör att vi nu går vidare med översyn av andra delar av processen, i första hand pH-justeringen.

Nyanslutningar har gjorts av ett antal nybyggda fastigheter längs Södra sundet, bland annat med lågtryckavloppssystem (LTA-system). Vidare har förnyelsearbetet av ledningarna fortsatt. Bland sådana större ombyggnadsobjekt kan Hammarvägen, Framnäsavägen, Säbråvägen och Saltvik nämnas, liksom ombyggnad med anledning av Ådalsbanan.

Antalet driftstörningar på ledningsnätet har för andra året i rad ökat jämfört med föregående år. Långsiktigt är dock trenden fortfarande att driftstörningarna minskar till antal men med variationer från år till år.

Vid avloppsreningsverket Kattastrand har åtgärder som förbättrar arbetsmiljön gjorts genom att vi bytt ut maskinutrustning för hantering av sand och rens.

Gator & Vägar – Sandupptagning engagerar

HEMAB är kommunens beställarombud för skötsel och drift av gator och vägar, en driftentreprenad som gäller fram till 2011. Ett förändringsarbete har gjorts tillsammans med entreprenören Svevia som syftar till en högre grad av egenkontroll. Vidare har en förhandling inletts för eventuellt nyttjande av optionsåren 2011-2013.

Vinterväghållning är en viktig del av den löpande verksamheten. Vid några tillfällen under vintermånaderna föll stora mängder snö med problem som följde.

En del av entreprenadarbetet som i hög grad engagerat härnö-

sandsborna är upptagning av sandningssand under våren. Efter klagomål har rutinerna för sandupptagning ändrats och arbetet påskyndats.

I år var det 15 år sedan Härnösand la ut drift av gator och vägar på entreprenad. Härnösand var pionjär på upplägget 1994. I dag är entreprenadisering av gatuunderhåll vanligt förekommande bland Sveriges kommuner.

Elnät – Strategi med driftsäker teknik fortsätter

Vårt stora Mätarbytesprojekt avslutades under året vilket innebär att alla våra elnätskunder numera får sina elmätare fjärravlästa och månadsvis faktureras efter sin faktiska elförbrukning (inte som tidigare beräknad förbrukning).

Vår strategi med driftsäker teknik fortsätter och ett av våra mål är att uppfylla Energimarknadsinspektionens krav på leveranssäkra elnät från och med 2011. Vi har gjort stora insatser i Häggdånger-Barsviken och Tjärnsjö-Otteböle genom att ersätta luftledning med nedgrävda elkablar. Samtidigt förbättrar vi leveranssäkerheten genom att öka omkopplingsmöjligheterna i elnätet. Arbetet har redan gett resultat; inga större allvarliga störningar i vårt elnät inträffade under 2009.

Samarbetet inom Elinorr-förbundet fortsätter. En av de mer påtagliga effekterna av samarbetet är den gemensamma materialupphandlingen som genomförts och genom vilken vi beräknar kunna spara mellan 1 miljon och 1,5 miljoner kronor per år.

Vi bidrog i utformningen av Energimarknadsinspektionens verktyg för övervakning av alla Sveriges elnätägare genom att delta i två pilotprojekt för den nya förhandsregleringen (Ex-ante). Den kommande förhandsregleringen träder i kraft 2012. Vi kommer att bidra med kunskaper i fler pilotstudier för Ex-ante.

Under året avslutade Energimarknadsinspektionen samtliga tillsynsändanden av elnätföretagens prissättning för åren 2004-2008. Den överenskommelse som gjordes innebär att 600 000 kronor ska betalas tillbaka till kundkollektivet i Härnösand. En reglering som sker under kvartal 1 2010.

Stadsnät – Affärsområde Stadsnät avvecklas

Driften av Härnösands och Sundsvalls stadsnät är nu gemensam och bedrivs sedan 1 januari 2009 i ServaNet AB. Sundvall Elnät äger 80 procent av ServaNet AB och HEMAB äger 20 procent. Från och med 2010 är de operativa stadsnätverksamheterna helt överförda till ServaNet AB som arrenderar fibernät och kanalisering från ägarbolagen. Det innebär att affärsområde Stadsnät i HEMAB avvecklats som eget affärsområde.

Framtiden

Under nästa år satsar vi på ökad ombyggnadstakt i våra elanläggningar för att ytterligare minska avbrottsiderna hos våra

kunder. Fokus ligger på ombyggnad från friledning till jordkabel / hängkabel.

Vi kommer allt närmare en byggnation av fler vindkraftverk intill Vårdkasen. I december gav Länsstyrelsens miljöprövningsdelegation tillstånd att uppföra och driva två vindkraftverk på Bräntberget och Solumsklinten nära Vårdkasen i Härnösands kommun. De två nya verken som planeras kommer att innebära fortsatt utveckling som ger HEMAB och Härnösand ny energi.

Vårt stöd till ingenjörsutbildningen vid Mittuniversitetet i Härnösand fortsätter under de kommande åren. I våra framtida rekryteringar kan vi förhoppningsvis se direkta resultat av utbildningen när studenterna ska ut i arbetslivet.

Ett cirka 18 månader långt utvecklingsprogram i HEMAB 2015-anda inleds under 2010. Samtliga medarbetare involveras och programmet kommer bland annat att bestå av Medarbetarprogram med fokus på medarbetarskap, internkund och externkund. Även ett internt Ledarskapsprogram startas med syfte att tydliggöra och stötta ledarskapet på HEMAB.

Årets resultat

Koncernens nettoomsättning uppgick till 282,3 Mkr (274,5) och resultatet före skatt blev 16,9 Mkr (10,2) att jämföra med budgeterat resultat på 13,9 Mkr. I koncernens resultat ligger en reavinst på 0,2 Mkr avseende försäljningen av aktierna i HEMAB Elförsäljning AB. Dessutom har det låga ränteläget påverkat resultatet positivt med ca 2,6 Mkr. Alla fem affärsområden visar positivt resultat och har i de flesta fall uppnått budgeterad nivå.

Investeringarna för året uppgick till 56,3 Mkr (56,1) och bestod i huvudsak av investeringar i anläggningar för fjärrvärme, vatten och el. Budgeterad investeringsvolym var 55 Mkr.

Resultaträkning (mkr)	2009	2008
Intäkter	296,4	306,1
Kostnader	-228,8	-241,9
Avskrivningar	-42,1	-40,7
Finansiella intäkter	0,6	0,9
Finansiella kostnader	-9,2	-11,1
Resultat efter finansiella poster	16,9	13,3
Skatt	-1,2	-5,7
Årets resultat	15,7	7,6



Finansiella rapporter



RESULTATRÄKNING

Mkr		Kommunen 2009	Kommunen 2008	Koncernen 2009	Koncernen 2008
Verksamhetens intäkter	Not 1	235,8	259,3	616,7	642,0
Verksamhetens kostnader	Not 2	-1 375,1	-1 395,9	-1 658,7	-1 683,2
Jämförelsestörande kostnader	Not 3	-20,7	0,0	-20,7	0,0
Avskrivningar	Not 4	-13,4	-23,0	-75,3	-81,3
Verksamhetens nettokostnader		-1 173,3	-1 159,6	-1 138,0	-1 122,5
Skatteintäkter	Not 5	948,1	951,9	948,1	951,9
Generella statsbidrag	Not 6	231,7	222,5	231,7	222,5
Finansiella intäkter	Not 7	12,2	19,5	4,4	28,7
Finansiella kostnader	Not 8	-44,8	-29,8	-67,7	-68,9
Resultat före extraordinära poster		-26,1	4,5	-21,5	11,7
Skattkostnad	Not 9			-0,6	-4,4
Årets resultat	Not 10	-26,1	4,5	-22,1	7,3

KASSAFLÖDESANALYS

		Kommunen 2009	Kommunen 2008	Koncernen 2009	Koncernen 2008
Den löpande verksamheten					
Årets resultat		-26,1	4,5	-22,1	7,3
Justering för av- och nedskrivning		13,4	23,1	75,3	81,3
Justering för gjorda avsättningar		33,0	10,7	29,5	23,5
Justering för ianspråktaga avsättningar		-0,3	-0,2	-0,3	
Minskning av avsättningar pga utbetalning		-84,1		-84,1	
Medel från verksamheten före förändring av rörelsekapital		-64,2	38,1	-1,7	112,1
Ökning (-) / Minskning (+) förråd och varulager				-21,7	7,4
Ökning (-) / Minskning (+) kortfristiga fordringar		-36,1	31,1	32,3	14,7
Ökning (+) / Minskning (-) kortfristiga skulder		85,7	-27,7	41,8	-3,4
Kassaflöde från den löpande verksamheten		-14,6	41,5	50,7	130,8
Investeringsverksamheten					
Investering i materiella anläggningstillgångar		-35,5	-53,5	-102,1	-162,7
Försäljning av materiella anläggningstillgångar	Not 11	0,1	18,2	0,1	
Bidrag till materiella anläggningstillgångar		18,2	7,1	18,2	
Investering i finansiella anläggningstillgångar				4,3	-2,7
Försäljning av finansiella anläggningstillgångar		0,0	0,1	0,2	
Kassaflöde från investeringsverksamheten		-17,3	-28,1	-79,3	-165,4
Finansieringsverksamheten					
Ökning långfristiga fordringar		0,0	0,0	-0,8	2,4
Minskning av långfristiga fordringar		32,6	12,3		
Långfristig upplåning		-1,1	-41,2	14,3	-159,4
Kassaflöde från finansieringsverksamheten		31,5	-28,9	13,5	-157,0
Årets kassaflöde		-0,4	-15,5	-15,1	-191,6
Likvida medel vid årets början		234,3	249,8	336,8	528,4
Likvida medel vid årets slut		233,9	234,3	321,7	336,8
Förändring av likvida medel		-0,4	-15,5	-15,1	-191,6

BALANSRÄKNING

Mkr		Kommunen 2009	Kommunen 2008	Koncernen 2009	Koncernen 2008
TILLGÅNGAR					
Anläggningstillgångar					
Imateriella anläggningstillgångar	Not 12	0,0	0,0	0,5	0,5
Materiella anläggningstillgångar					
Byggnader, mark och tekn. anlägggn.	Not 13	212,8	224,1	1 482,6	1 482,6
Maskiner och inventarier	Not 14	8,5	7,3	66,9	58,4
Summa materiella anläggningstillgångar		221,3	231,4	1 549,5	1 541,0
Finansiella anläggningstillgångar					
Andelar i koncern- och intresseftg m fl	Not 15	179,5	179,6	6,9	10,5
Fordr. hos koncern- och intresseftg m fl	Not 16	133,4	166,0	0,4	0,4
Summa finansiella anläggningstillgångar		312,9	345,6	7,3	10,9
Summa anläggningstillgångar		534,2	577,0	1 557,3	1 552,4
Omsättningstillgångar					
Förråd mm	Not 17	14,3	0,0	26,2	4,5
Kortfristiga fordringar	Not 18	118,8	82,8	147,8	180,1
Kortfristiga placeringar	Not 19	93,9	0,0	93,9	0,0
Kassa och bank	Not 20	140,0	234,3	227,8	336,8
Summa omsättningstillgångar		367,0	317,1	495,7	521,4
S:A TILLGÅNGAR		901,2	894,1	2 053,1	2 073,8
EGET KAPITAL, AVSÄTTNINGAR OCH SKULDER					
Eget kapital					
Ingående eget kapital	Not 21	-110,9	-115,4	127,4	120,1
Årets resultat		-26,1	4,5	-22,1	7,3
Förändringar i balansräkningen				-0,9	0,0
Summa eget kapital		-137,0	-110,9	104,4	127,4
Avsättningar					
Avsättning för pensioner	Not 22	728,1	780,4	760,1	812,2
Andra avsättningar	Not 23	9,1	8,2	24,4	26,6
Latent skatt				60,5	60,0
Summa avsättningar		737,2	788,6	845,0	898,8
Skulder					
Långfristiga skulder	Not 24	0,7	1,8	667,4	653,2
Kortfristiga skulder	Not 25	300,3	214,6	436,3	394,4
Summa skulder		301,0	216,4	1 103,7	1 047,6
S:A EGET KAPITAL, AVSÄTTNINGAR OCH SKULDER		901,2	894,1	2 053,1	2 073,8
Ställda säkerheter och ansvarsförbindelser					
Borgensättaganden	Not 26	903,2	858,3	38,2	40,7
Ansvarsförbindelser	Not 27	1 885,9	1 995,8	1 909,9	1 995,8

NOTER

Mkr	Kommunen 2009	Kommunen 2008	Koncernen 2009	Koncernen 2008
Not 1 Verksamhetens intäkter				
Verksamhetens intäkter	429,0	432,4	885,3	887,1
Avgår interna intäkter:				
Kommuninterna intäkter mellan nämnderna	-164,1	-146,1	-164,1	-146,1
Kommuninterna kalkylerade kapitalkostnader	-29,1	-27,0	-29,1	-27,0
Koncerninterna intäkter			-75,4	-72,0
Summa Verksamhetens intäkter	235,8	259,3	616,7	642,0
Not 2 Verksamhetens kostnader				
Verksamhetens kostnader	-1 568,3	-1 569,0	-1 927,3	-1 928,3
Avgår interna kostnader:				
Kommuninterna kostnader mellan nämnderna	164,1	146,1	164,1	146,1
Kommuninterna kalkylerade kapitalkostnader	29,1	27,0	29,1	27,0
Koncerninterna kostnader			75,4	72,0
Summa verksamhetens kostnader	-1 375,1	-1 395,9	-1 658,7	-1 683,2
Not 3 Jämförelsestörande kostnader				
Omställningsåtgärder	-20,7	0,0	-20,7	0,0
Summa jämförelsestörande kostnader	-20,7	0,0	-20,7	0,0
Summa kostnader	-1 395,8	-1 395,9	-1 679,4	-1 683,2
Not 4 Avskrivningar				
Avskrivningar enligt plan	-13,9	-16,5	-73,8	-81,3
Nedskrivning	0,5	-6,5	-1,5	
Summa avskrivningar	-13,4	-23,0	-75,3	-81,3
Not 5 Skatteintäkter				
Kommunalskatt	976,5	958,7	976,5	958,7
Avräkning kommunalskatt				
- definitiv avräkning	0,9	-1,7	0,9	-1,7
- preliminär avräkning	-29,9	-6,0	-29,9	-6,0
Mellankommunal kostnadsutjämning	0,6	0,9	0,6	0,9
Summa skatteintäkter	948,1	951,9	948,1	951,9
Not 6 Generella statsbidrag				
Inkomstutjämning	188,7	180,3	188,7	180,3
Strukturbidrag	1,6	1,6	1,6	1,6
Kostnadsutjämning	-3,7	1,4	-3,7	1,4
Kostnadsutjämning LSS	19,4	17,8	19,4	17,8
Regleringsavgift	-12,1	-11,4	-12,1	-11,4
Kommunal fastighetsavgift	37,8	32,8	37,8	32,8
Summa generella statsbidrag	231,7	222,5	231,7	222,5
Summa skatteintäkter och generella statsbidrag	1 179,8	1 174,4	1 179,8	1 174,4
Not 7 Finansiella intäkter				
Ränteintäkter	1,5	10,6	2,5	27,4
Ränteintäkter från bolagen	6,4	8,5	0,0	0,0
Borgensprovision från bolagen	2,6	0,0	0,0	0,0
Övriga finansiella intäkter	1,7	0,4	1,9	1,3
Summa finansiella intäkter	12,2	19,5	4,4	28,7

Mkr	Kommunen 2009	Kommunen 2008	Koncernen 2009	Koncernen 2008
Not 8 Finansiella kostnader				
Låneräntor	-0,9	-1,0	-23,8	-40,1
Ränta mellankommunal utjämning	-0,1	-0,1	-0,1	-0,1
Ränta pensionsskuld PFA	-2,9	-1,7	-2,9	-1,7
Ränta pensionsskuld garantipension och visstidspens.	-0,5	-0,2	-0,5	-0,2
Ränta pensionsskuld ansvarsförbindelse	-40,4	-26,7	-40,4	-26,7
Övriga finansiella kostnader	0,0	-0,1	0,0	-0,1
Summa finansiella kostnader	-44,8	-29,8	-67,7	-68,9
Finansnetto	-32,6	-10,3	-63,3	-40,2
Not 9 Skattekostnad				
Aktuell skatt			-1,2	-2,5
Uppskjuten skatt på obeskattade reserver (Justering preliminära uppgifter föregående år)			0,6	-1,9
Summa skattekostnad			-0,6	-4,4
Not 10 Årets resultat enligt balanskravet				
Årets resultat enligt resultaträkningen	-26,1	4,5	-22,1	7,3
Realisationsvinster	-3,7		-3,7	
Ansvarsförbindelse pensioner	30,4	5,9	30,4	5,9
Justerat resultat	0,6	10,4	4,6	13,2
Not 11 Försäljning av materiella anläggningstillg				
Försäljning mark/tomrätt	0,1	0,0	0,1	0,0
Försäljning hamnen, bokfv	0,0	18,2	0,0	18,2
Not 12 Immateriella anläggningstillgångar				
Ingående anskaffningsvärde	0,0	0,0	8,3	8,3
Årets investeringar			0,3	0,0
Utgående ackumulerade anskaffningsvärden	0,0	0,0	8,6	8,3
Ingående ackumulerade avskrivningar			-7,8	-7,5
Årets avskrivningar			-0,3	-0,3
Utgående akumulerade avskrivningar	0,0	0,0	-8,1	-7,8
Utgående bokfört värde	0,0	0,0	0,5	0,5
Not 13 Byggnader, mark och tekn. anlägg.				
Ingående anskaffningsvärde	406,4	361,6	2 415,5	2 314,2
Årets investeringar	31,2	51,9	117,0	166,0
Försäljning	-0,1	-7,1	-0,4	-7,5
Investeringsbidrag	-18,3	0,0	-18,3	-47,8
Omklassificeringar	-13,4	0,0	-30,6	-9,4
Justering från fg. år			-6,4	0,0
Utgående ackumulerade anskaffningsvärden	406,0	406,4	2 476,8	2 415,5
Ingående ackumulerade avskrivningar	-182,3	-153,0	-932,9	-855,9
Årets avskrivningar	-10,9	-11,3	-59,8	-58,3
Årets nedskrivningar			-1,5	-0,7
Övriga justeringar		-18,0		-18,0
Utgående akumulerade avskrivningar	-193,2	-182,3	-994,2	-932,9
Utgående bokfört värde	212,8	224,1	1 482,6	1 482,6
<i>Fördelning per område:</i>				
- markreserv	27,2	34,0	27,2	34,0
- verksamh.fastigheter	5,5	3,1	837,3	825,4

Mkr	Kommunen	Kommunen	Koncernen	Koncernen
	2009	2008	2009	2008
- fastigheter för affärsverksamhet (va-verk, hamnar)	7,9	17,0	418,7	416,2
- publika fastigheter (gator, vägar, parker)	168,2	169,2	168,2	169,2
- pågående arbete	4,0	0,8	31,2	37,8
Utgående bokfört värde	212,8	224,1	1482,6	1 482,6
Taxeringsvärden, byggnader och mark	32,3	27,8	495,7	477,1
Not 14 Maskiner och inventarier				
Ingående anskaffningsvärden	227,1	225,7	390,0	384,5
Årets anskaffningar	4,3	1,5	22,6	24,1
Försäljningar/utrangeringar	0,0	-0,1	-0,3	-18,6
Utgående ackumulerade anskaffningsvärden	231,4	227,1	412,3	390,0
Ingående avskrivningar	-219,8	-214,6	-331,6	-334,7
Årets avskrivningar	-3,0	-5,2	-14,1	-15,4
Försäljning / utrangeringar				18,5
Nedskrivning inventarier			0,3	
Utgående ackumulerade avskrivningar	-222,8	-219,8	-345,4	-331,6
Utgående planenligt restvärde	8,5	7,3	66,9	58,4
Fördelning per område:				
- inventarier	5,0	7,3	63,4	58,4
- förbättringsutgift i annans fastighet	3,5	0,0	3,5	0,0
Utgående bokfört värde	8,5	7,3	66,9	58,4
Summa materiella anläggningstillgångar	221,3	231,4	1 549,5	1 541,0
Not 15 Andelar i koncern- och intresseföretag m fl				
Härnösands Energi & Miljö AB	50,1	50,1	0,0	0,0
AB Härnösandshus	127,5	127,5	0,0	0,0
Västernorrlands Länsstrafik AB	0,9	0,9	0,9	0,9
Härnösand Invest AB	0,1	0,1	0,1	0,0
Kommuninvest i Sverige AB	0,9	0,9	0,9	0,9
Hemab Elförsäljning AB			0,0	3,8
Kommunbränsle i Ådalen AB			3,1	2,8
ServaNet AB			0,8	0,8
Övriga långfristiga värdepappersinnehav			1,1	1,1
Bostadsrätter	0,0	0,1	0,0	0,1
Summa andelar i koncern- och intresseföretag m fl	179,5	179,6	6,9	10,5
Not 16 Fordringar hos koncern- och intresseföretag m fl				
Härnösand Energi & Miljö	121,1	164,0	0,0	0,0
AB Härnösand Kommunfastigheter	11,9	1,6	0,0	0,0
Västernorrlands Länsstrafik AB	0,4	0,4	0,4	0,4
Summa fordringar hos koncern och intresseföretag m fl	133,4	166,0	0,4	0,4
Summa finansiella anläggningstillgångar	312,9	345,6	7,3	10,9
Not 17 Förråd mm				
Exploateringsmark	14,3	0,0	14,3	0,0
Varulager			5,0	4,5
Pågående arbeten			6,9	0,0
Summa förråd mm	14,3	0,0	26,2	4,5
Not 18 Kortfristiga fordringar				
Kundfordringar	7,2	4,9	43,0	80,5

Mkr	Kommunen	Kommunen	Koncernen	Koncernen
	2009	2008	2009	2008
Statsbidragsfordringar	23,3	12,8	23,3	12,8
Förutbetalda kostnader & upplupna intäkter	47,1	37,4	52,4	51,8
Kortfr. lånefordran Härnösands Energi & Miljö	20,0	0,0	0,0	0,0
Skatteavräkning skattefordran 2005 och 2006	0,0	12,6	0,0	12,6
Momsfordran	14,1	16,0	14,4	16,1
Övriga kortfristiga fordringar	7,1	-0,9	14,7	6,3
Summa kortfristiga fordringar	118,8	82,8	147,8	180,1
Not 19 Kortfristiga placeringar				
Fastränteplacering	49,9	0,0	49,9	0,0
Certifikat	44,0	0,0	44,0	0,0
Summa kortfristiga placeringar	93,9	0,0	93,9	0,0
Not 20 Kassa och bank				
Kassa, bank och postgiro	5,2	4,4	90,6	106,9
Nordea Bank AB	14,4	60,5	16,8	60,5
Koncernkonto totalt	120,4	169,4	120,4	169,4
<i>Fördelat koncernkonto:</i>				
- Härnösands kommun	106,3	162,7	106,3	162,7
- Härnösand Energi & Miljö AB	17,6	5,5	17,6	5,5
- Härnösandshus AB	-4,1	0,1	-4,1	0,1
- Härnösand Näringsliv AB	0,7	1,1	0,7	1,1
Summa kassa och bank	140,0	234,3	227,8	336,8
Not 21 Eget kapital				
Balanserat resultat	-110,9	-115,3	127,4	120,1
Årets resultat	-26,1	4,4	-22,1	7,3
Fusion av Näringsfastigheter AB			0,9	
Utgående eget kapital	-137,0	-110,9	104,4	127,4
<i>Egna kapitalet består av</i>				
- anläggningsskapital	-203,7	-213,4	44,9	0,4
- rörelsekapital	66,7	102,5	59,5	127
<i>Summa</i>	<i>-137,0</i>	<i>-110,9</i>	<i>104,4</i>	<i>127,4</i>
Not 22 Avsättningar pensioner				
Ansvarsförbindelse				
Ingående avsättning	583,9	579,2	583,9	579,2
Pensionsstiftelsen	-83,6		-83,6	
Ränta- o basbeloppsuppräknig	40,3	26,6	40,3	26,6
Utbetalningar	-20,9	-19,4	-20,9	-19,4
Övriga poster	5,1	-2,5	5,1	-2,5
<i>Utgående avsättning</i>	<i>524,8</i>	<i>583,9</i>	<i>524,8</i>	<i>583,9</i>
Löneskatt	127,3	141,7	127,3	141,7
Summa inkl löneskatt	652,1	725,6	652,1	725,6
Avsatt till pensioner exkl ÖK-SAP				
Ingående avsättning	37,6	34,1	37,6	34,1
Pensionsstiftelsen	-0,5		-0,5	
Ränte- och basbeloppsuppräknig	2,9	1,7	2,9	1,7
Utbetalningar	-2,1	-1,8	-2,1	-1,8
Intjänande	5,9	3,7	5,9	3,7
Övriga poster	1,3	-0,1	1,3	-0,1
<i>Utgående avsättning</i>	<i>45,1</i>	<i>37,6</i>	<i>45,1</i>	<i>37,6</i>

Mkr	Kommunen	Kommunen	Koncernen	Koncernen
	2009	2008	2009	2008
Löneskatt	11,0	9,1	11,0	9,1
Summa inkl löneskatt	56,1	46,7	56,1	46,7
Avsatt till pensioner ÖK-SAP				
Ingående avsättning	6,1	4,3	6,1	4,3
Ränte- och basbeloppsuppräknig	0,5	0,2	0,5	0,2
Utbetalningar	-5,8	-4,5	-5,8	-4,5
Arbetstagare som pensionerats	5,8	6,0	5,8	6,0
Övriga poster	1,9		1,9	
Nya ÖK-SAP ej med i KPAs beräk.	7,6		7,6	
<i>Utgående avsättning</i>	<i>16,1</i>	<i>6,5</i>	<i>16,1</i>	<i>6,5</i>
Löneskatt	3,8	1,6	3,8	1,6
Summa inklusive löneskatt	19,9	8,1	19,9	8,1
Summa avsättning pensioner	728,1	780,4	728,1	780,4
Aktualiseringsgrad	77%	76%	77%	76%
Avsättningar pensioner inkl. koncernbolagen	728,1	780,4	760,1	812,2
Sedan 2005 har hela ansvarsförbindelsen legat i balansräkningen. Det har påverkat resultatet med -30,4 mkr. Härnösands kommun har ett pensionsåtagande som är tryggt med 84,1 mkr i Mellersta Norrlands Pensionsstiftelse.				
Not 23 Andra avsättningar				
Skonaren 2 nedskrivning och rivning	6,0	6,5	6,0	6,5
Övriga avsättningar	3,1	1,7	18,4	20,1
Summa andra avsättningar	9,1	8,2	24,4	26,6
Not 24 Långfristig skuld				
Mellankommunal utjämning	0,7	1,2	0,7	1,2
Övriga långfr. skulder	0,0	0,0	4,6	1,2
Ingående skuld till kreditinstitut	0,6	41,2	650,8	809,7
Justering prel uppgifter föregående år			9,8	-2
Nettoupplåning	0,0	-40,0	39,0	-127,2
Kortfr. del av långfr skuld	-0,6	-0,6	-37,5	-29,7
Utgående skuld kreditinstitut	0,0	0,6	662,1	650,8
Summa långfristig skuld	0,7	1,8	667,4	653,2
Långgivare				
Kommuninvest			531,5	546,3
Nordea			43,0	
Stadshypotek			34,0	35,9
Swedbank			53,6	65,7
SEB				2,3
AB Spintab		0,6		0,6
Summa långgivare	0,0	0,6	662,1	650,8
Not 25 Kortfristiga skulder				
Skulder inom koncernkontot	14,2	6,9		
Leverantörsskulder	51,2	34,0	90,1	88,2
Personalens skatter och avgifter	90,9	96,3	101,6	106,6

Mkr	Kommunen	Kommunen	Koncernen	Koncernen
	2009	2008	2009	2008
varav källskatt	12,8	13,5	14,3	15,1
varav övertidsskuld	4,7	4,7	5,2	5,2
varav semesterlöneskuld	53	55,6	57,7	59,8
varav löner	5,9	6,9	6,6	7,4
varav arbetsgivaravgifter	14,5	15,6	17,8	19,1
Upplupna kostnader	83,3	35,6	88,4	43,4
varav intjänade pensioner	24,8	23,8	24,8	23,8
varav särskild löneskatt	6,0	5,8	6,0	5,8
varav skatteavräkning	52,5	6,0	52,5	6,0
varav räntekostnad	0,0	0,0	5,1	7,8
Övriga kortfristiga skulder	60,6	41,8	156,2	156,2
Summa kortfristiga skulder	300,3	214,6	436,3	394,4
Not 26 Borgensåtaganden				
Borgen i kommunala bolag	865,0	817,6	0,0	0,0
Borgensåtagande egna hem	2,9	3,5	2,9	3,5
Övriga förpliktelser	35,3	37,2	35,3	37,2
Summa borgensåtaganden	903,2	858,3	38,2	40,7
<p>Härnösands kommun har i december 1993 ingått en solidarisk borgen såsom för egen skuld för Kommuninvest i Sverige AB:s samtliga förpliktelser. Samtliga 248 kommuner som per 2009-12-31 var medlemmar i Kommuninvest har ingått likalydande borgensförbindelser. Mellan samtliga dessa kommuner har ingåtts ett avtal om hur ansvaret skall fördelas på varje medlemskommun vid ett eventuellt infriande av borgensansvaret. Principerna för denna fördelning sker efter en beräkningsmodell grundad på samtliga medlemskommuners respektive ägarandel i Kommuninvest. Härnösands kommun hade vid årsskiftet 2009/2010 en ägarandel i Kommuninvest som uppgick till 0,36 procent.</p> <p>Härnösands kommun innehar ett pantbrev på 10,1 mkr från Härnösands folkhögskola</p>				
Not 27 Ansvarsförbindelser				
Tilläggsupplysning operationell leasing				
Prognos leasingavgifter inom ett år	3,5	4,7	9,5	4,7
Prognos leasingavgifter senare än 1 år men inom 5 år	5,6	4,5	23,6	4,5
Prognos leasingavgifter senare än 5 år	0,0	0,0	0	0,0
Tilläggsupplysning hyresavtal längre än tre år				
Prognos hyresavgifter inom ett år	146,8	127,0	146,8	127,0
Prognos hyresavgifter senare än 1 år men inom 5 år	511,8	441,0	511,8	441,0
Prognos hyresavgifter senare än 5 år	1 211,0	1 403,0	1 211,0	1 403,0
Tilläggsupplysning medfinansiering EU-projekt				
EU-projekt budgeterat inom ett år	4,6	10,2	4,6	10,2
EU-projekt budgeterat senare än 1 år men inom 5 år	2,6	5,4	2,6	5,4
EU-projekt budgeterat senare än 5 år	0,0	0,0	0,0	0,0
Summa ansvarsförbindelser	1 885,9	1 995,8	1 909,9	1 995,8

DRIFTREDOVISNING

Mkr	Intäkter	Kostnader	Netto	Budget	Avvikelse m budget
Kommunfullmäktige	0,3	-5,3	-5,0	-5,5	0,5
Kommunstyrelse	150,9	-237,4	-86,4	-113,5	27,2
KS jämförelsestörande kostnad		-20,7	-20,7	-39,0	18,3
Arbetslivsnämnden	40,0	-60,8	-20,8	-27,1	6,3
Samhällsnämnden	17,9	-146,2	-128,3	-128,3	-0,1
Skolnämnden	110,2	-577,5	-467,3	-468,9	1,6
Socialnämnden	109,7	-541,0	-431,3	-428,1	-3,3
Avskrivningar			-13,4	-21,0	7,6
Summa verksamheter	429,0	-1 589,0	-1 173,3	-1 231,4	58,1
Finansiering:					
Skatteintäkter			948,1	1 000,0	-51,9
Utjämnings-/statsbidrag			231,7	225,0	6,7
Finansiella intäkter			12,2	23,1	-10,9
Finansiella kostnader			-44,8	-24,9	-19,9
Summa totalt			-26,1	-8,2	-17,9

INVESTERINGSREDOVISNING

Mkr	Inkomster	Utgifter	Netto	Budget	Avvikelse m budget
Kommunfullmäktige					
Kommunstyrelse		-1,8	-1,8	21,3	23,1
Arbetslivsnämnden					
Samhällsnämnden	18,3	33,8	15,5	31,9	16,4
Skolnämnden		3,5	3,5	0,0	-3,5
Socialnämnden					
Summa	18,3	35,5	17,2	53,2	36,0

Redovisningsprinciper

Härnösands kommuns årsredovisning är upprättad i enlighet med lagen om kommunal redovisning. Kommunen följer de rekommendationer som lämnats av Rådet för kommunalredovisning och strävar i övrigt efter att följa god redovisningssed men med undantag för pensionsredovisningen.

Pensionskostnader och pensionsskuld

Lagen om kommunalredovisning anger att det endast är nyintjänade pensionsförmåner från och med 1998 som skall redovisas som en avsättning i balansräkningen (blandmodellen). Härnösands kommun har från och med 2005 redovisat hela pensionsåtagandet som en avsättning i balansräkningen (fullkostnadsmodellen). Av den orsaken så skiljer sig Härnösands kommuns redovisning mot andra kommuners som istället redovisar pensionsförmåner som intjänats före 1998 som ansvarsförbindelse inom linjen. I Härnösands redovisning är hela förändringen pensionsåtagandet i resultaträkningen som verksamhetens kostnader och finansiella kostnader. Avsikten är att ge en rättvisande bild av kommunens finansiella ställning och utveckling samt en god redovisning. Som en följd av detta följer Härnösands kommun inte rekommendation 17. Fullkostnadsmodellen har år 2009 påverkat resultatet med 30,4 mkr

Anläggningstillgångar och avskrivningar

Som anläggningstillgång räknas en tillgång där anskaffningsvärdet uppgår till minst ett halvt basbelopp, 21 400 kr (föregående år 20 500 kr) exklusive moms, och som har en livslängd på minst tre år. Anläggningstillgångar tas i balansräkningen upp till anskaffningsvärde efter avdrag för planenliga avskrivningar. Anskaffningsvärdet reduceras i förekommande fall med investeringsbidrag före beräkning av avskrivningar. Ej avslutade investeringar balanseras som pågående arbeten.

Kommunen följer inte Rådets rekommendation nr 11 materiella anläggningstillgångar angående avskrivningstider utan bedömning görs med vägledning av SKL:s förslag till avskrivningstider. Avskrivningar beräknas inte för mark, konst och pågående arbeten. På övriga anläggningstillgångar sker linjär avskrivning utifrån förväntad ekonomisk livslängd. Någon anpassning av avskrivningstiderna bolagen emellan i den sammanställda redovisningen har ej skett.

Avskrivning börjas den dag anläggningstillgången är färdig att tas i bruk.

Huvudsakligen tillämpas följande ekonomiska livslängder:

Fastigheter och anläggningar

- 20, 33 och 50 år

Maskiner och inventarier

- 5-10 år

Energidistributionsanläggningar

- 25 år

VA-anläggningar

- 10, 20 och 33 år

Kassaflödessanalys

År 2008 har Rådet för kommunal redovisning utgivit en ny rekommendation 16.1, redovisning av kassaflöden. Där de redogör för vad som är god redovisningssed vid upprättandet av en kassaflödessanalys. Härnösands kommun följer rekommendationen.

Leasing

Från och med bokslutet 2004 redovisas en tilläggsupplysning av leasingavtal enligt Rådets rekommendationer. Alla leasingavtal i kommunen har klassificerats som operationell leasing. För att tas upp som en ansvarsförbindelse ska den totala leasingkostnaden för ett avtal vara över 43 000 kr och löpa över mer än tre år.

Lånekostnader

Härnösands kommun tillämpar huvudmetoden, som innebär att lånekostnader skall belasta resultatet för den period de hänförs till.

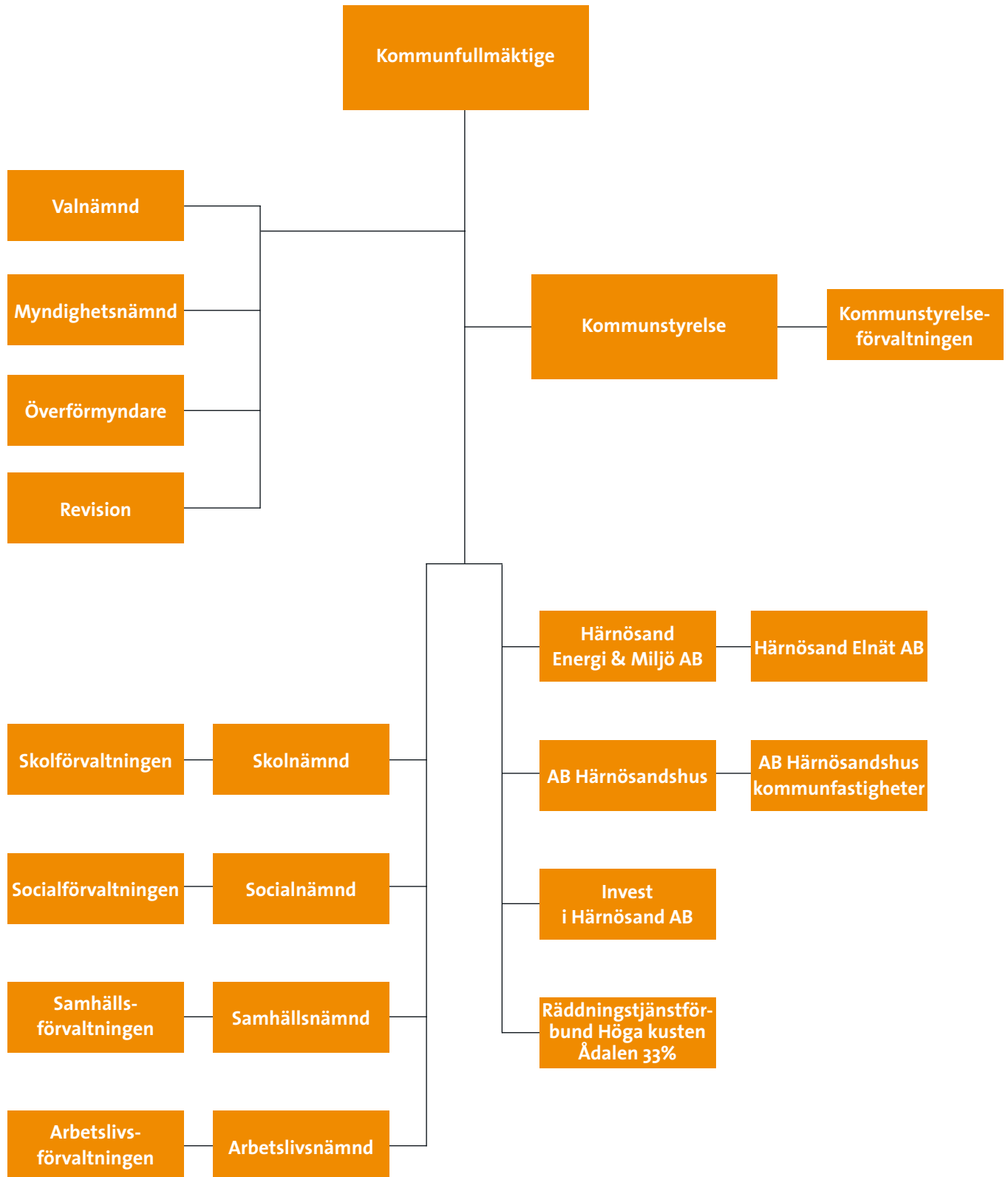
Sammanställd redovisning

Den sammanställda redovisningen har upprättats i enlighet med Rådet för kommunal redovisnings rekommendationer. Den sammanställda redovisningen för Härnösands kommun omfattar kommunen, AB Härnösandshuskoncernen, Hemabkoncernen och Räddningstjänsten Höga kusten - Ådalen. Enhetliga principer för redovisning och värdering gäller ej för den sammanställda redovisningen. Differenser kan förekomma i eget kapital mellan bolagen och den sammanställda redovisningen, vilket beror på att bolagen inte färdigställt sin årsredovisning vid upprättande av detta dokument. Justeringar redovisas som justerat ingående eget kapital och visas inte på resultaträkningen.

Intäkter från avgifter, bidrag och försäljning (RKR 18)

Ny rekommendation från Rådet och som skall börja gälla från räkenskapsåret 2010. Härnösands kommun har inte börjat tillämpa denna rekommendation för 2009.

Organisationsschema



Ekonomisk ordlista

Anläggningstillgång

Tillgångar avsedd för stadigvarande innehav såsom anläggningar och inventarier.

Avskrivning

Planmässig värdeminskning av anläggningstillgångar för att fördela kostnaden över tillgångens livslängd.

Balansräkning

Visar den ekonomiska ställningen på bokslutsdagen och hur den förändrats under året. Av balansräkningen framgår hur kommunen har använt sitt kapital (i anläggnings- och omsättningstillgångar), respektive hur kapitalet anskaffats (lång- och kortfristiga skulder samt eget kapital).

Eget kapital

Skillnaden mellan tillgångar och skulder.

Extraordinära poster

Saknar tydligt samband med ordinarie verksamhet och är av sådan art att de inte förväntas inträffa ofta eller regelbundet, samt uppgår till väsentligt belopp.

Finansiella kostnader & intäkter

Poster som inte är direkt hänförliga till verksamheten, exempelvis räntor.

Intern ränta

Kalkylmässig kostnad för det kapital som utnyttjas inom en viss verksamhet.

Jämförelsestörande poster

Är kostnader och intäkter som inte tillhör den ordinarie verksamheten och som är viktig att uppmärksamma vid jämförelse med andra perioder.

Kapitalkostnad

Benämning för internränta och avskrivningar.

Kortfristiga fordringar och skulder

Skulder och fordringar som förfaller inom ett år från balansdagen.

Likviditet

Betalningsberedskap på kort sikt.

Långfristiga fordringar och skulder

Skulder och fordringar som förfaller senare än ett år från balansdagen.

Omsättningstillgång

Tillgångar i likvida medel och kortfristiga fordringar mm. Dessa tillgångar kan på kort sikt omsättas till likvida medel.

Resultaträkning

Sammanställning av årets intäkter och kostnader och visar årets resultat. (förändring av eget kapital).

Rörelsekapital

Skillnaden mellan omsättningstillgångar och kortfristiga skulder. Rörelsekapitalet avspeglar kommunens finansiella styrka.

Soliditet

Långfristig betalningsförmåga. Andelen eget kapital av de totala tillgångarna.

Till fullmäktige i Härnösands kommun

Revisionsberättelse 2009

Vi, av fullmäktige utsedda revisorer, har granskat styrelsens och nämnders verksamhet och genom utsedda lekmannarevisorer i AB Härnösandshus, Invest i Härnösand AB, Härnösands Energi & Miljö AB och i förekommande fall dotterbolag även granskat verksamheten i dessa bolag under 2009.

Granskningen har, såvitt avser kommunen, utförts enligt kommunallagen, god revisionsred i kommunal verksamhet och kommunens revisionsreglemente. Ernst & Young AB har biträtt oss vid revisionen.

Vår granskning har syftat till att bedöma kommunstyrelsens och nämndernas ledning, styrning, uppföljning och kontroll. Vidare har räkenskaper, årsbokslut, den sammanställda redovisningen (kommunen och de kommunala bolagen) och årsredovisning samt den interna kontrollen granskats.

Styrelsens och nämndernas måluppfyllelse är inte tillfredsställande. Vi anser att verksamhetsmålen kan göras tydligare och mer styrande. Resultatet enligt årsredovisningen är inte förenligt med de finansiella mål som fullmäktige uppsatt. Trots tidigare påpekanden till kommunstyrelsen avseende styrning och ledning har detta inte medfört någon positiv förändring.

Vi tillstyrker att årsredovisningen godkänns. Årsredovisningen har upprättats i enlighet med den kommunala redovisningslagen samt de föreskrifter och rekommendationer som utgivits. Undantag från detta är att hela pensionsskulden redovisas i balansräkningen. Vi bedömer att årsredovisningen i allt väsentligt är upprättad enligt god redovisningssed samt återger kommunens resultat och ekonomiska ställning på ett i huvudsak rättvisande sätt.

Vi tillstyrker att styrelse och nämnder och de förtroendevalda i dess organ beviljas ansvarsfrihet.

Hans Mattsson har inte deltagit i granskningen av Skolnämnden. Göran Lundström har inte deltagit i granskningen av Socialnämnden. Sven Bylund har inte deltagit i granskningen av Samhällsnämnden. Stig Nilsson har inte deltagit i granskningen av Arbetslivsnämnden.

Till revisionsberättelsen hör bilagorna:

- Sammandrag av angivna rapporter från de sakkunniga biträdena
- Granskningsrapporter från lekmannarevisorer i Härnösands kommuns bolag

Härnösand den 17 mars 2010

 Rolf Andersson Ordförande	 Bo Anders Öberg 1:e vice ordförande	 Göran Lundström 2:e vice ordförande
 Marion Andersson	 Sven Bylund	 Peter Hasselborg
 Hans Mattsson	 Stig Nilsson	 Hans Sonesson







Härnösands
kommun

871 80 Härnösand, 0611-34 80 00
www.harnosand.se