



Härnösands  
kommun

# 2019



## Årsredovisning

HARNOSAND.SE

KOMMUNSTYRELSENS ORDFÖRANDE HAR ORDET.....	5
SÅ HÄR ANVÄNDES PENGARNA .....	7

## 01

### Förvaltningsberättelse

ÖVERSIKT ÖVER VERKSAMHETENS UTVECKLING .....	10
DEN KOMMUNALA KONCERNEN .....	11
VIKTIGA FÖRHÅLLANDEN FÖR RESULTAT & EKONOMISK STÄLLNING .....	14
HÄNDELSER AV VÄSENTLIG BETYDELSE .....	23
STYRNING & UPPFÖLJNING AV DEN KOMMUNALA VERKSAMHETEN .....	26
GOD EKONOMISK HUSHÅLLNING & EKONOMISK STÄLLNING.....	28
BALANSKRAVSRESULTAT .....	44
VÄSENTLIGA PERSONALFÖRHÅLLANDEN.....	45
FÖRVÄNTAD UTVECKLING.....	48

## 02

### Finansiella rapporter

RESULTATRÄKNING.....	53
BALANSRÄKNING .....	54
KASSAFLÖDESANALYS .....	55
NOTER .....	56
DRIFT- & INVESTERINGSREDOVISNING.....	67

## 03

### Redovisningsprinciper

.....	71
-------	----

## 04

### Ekonomisk ordlista

.....	75
-------	----

## 05

### Revisionsberättelse

.....	77
-------	----



## 2019 – en återblick

När den politiska majoriteten tillträdde efter valet 2018, formulerades sex prioriterade områden som särskilt angelägna att fokusera på. Nu när 2019 ska läggas till handlingarna, är det tid att blicka tillbaka på mandatperiodens första år och se hur det har gått. Givetvis finns det både glädjeämnen och fortsatta utmaningar för Härnösands kommun. Här följer några nedslag från båda vågskålarna.

### God kvalitet i kärnverksamheterna

Vi kan glädjas över god kvalitet inom skolverksamheten. När det gäller grundskolan så ligger det genomsnittliga betyget i årskurs 9 strax under rikets snitt, medan Härnösand placerade sig som länets bästa skolkommun i Lärarförbundets ranking av landets kommuner (bland de 40 bästa). Här har skolnämnden konstaterat att en viktig utmaning för framtiden är att kunna ge elever med utomeuropeiskt ursprung stöd, så att även de uppnår grundskolans mål.

Härnösands gymnasieskola kan även den uppvisa resultat som ligger på riksnivå. Andelen som lämnar gymnasiet med en examen efter tre år är 63 procent, genomsnittet i riket ligger tre procentenheter högre. Härnösands ungdomar ligger lite

bättre än rikets medelvärde när det gäller behörighet till universitet och högskola (53 procent jämfört med 49 procent i riket).

Inom äldreomsorgen har brukar-nöjdheten tyvärr gått ner lite under 2019 jämfört med tidigare års goda nivåer. Den kommunala hemtjänsten ligger på "rikssnittsnivå" (88 % nöjda totalt sett) medan nöjdheten hos de medborgare som har valt annan utförare ligger en bit under riksnittet (80 % nöjda totalt sett).

Härnösands arbete med personer med funktionsnedsättning har uppmärksammats nationellt. Härnösand var utsedd som en av landets fem bästa kommuner under hösten 2019 och även om det inte blev en "guldmedalj" så visar det ändå på en god kvalitet.

Individ- och familjeomsorgen (sammhällets yttersta skyddsnät) jobbar på ett gott och ändamålsenligt sätt, vilket bland annat syns genom att verksamheten kostar mindre än vad Statistiska centralbyrån har beräknat att den borde kosta. Särskilt glädjande är att socialnämnden har lyckats minska antalet dagar som det tar att handlägga en ansökan om försörjningsstöd, dock inte ända ner till Kommunfullmäktiges mål (24 dagar jämfört med 19 dagar som var målnivån från KF). Då arbetslösheten fortfarande ligger kvar på en hög nivå, är detta mycket glädjande. Socialnämndens goda arbete för medborgare som har försörjningsstöd till egen försörjning, har även uppmärksammats av Sveriges Kommuner och Regioner.

### Långsiktigt hållbar ekonomi

Under 2019 ändrade kommunen sin pensionsredovisningsmodell och övergick till den modell de flesta kommuner använder. Trots denna förändring, som i ett slag försämrade resultatnivån med cirka 50 miljoner kronor, så kunde ett glädjande plusresultat redovisas vid årets slut. Det har varit möjligt tack vare en stor lojalitet och ett ansvarstagande för helheten i alla verksamheter och av alla medarbetare i Härnösands kommun.

Därmed har en treårig period med underskott (2016-2018) under 2019 kunnat vändas till ett överskott med drygt 3 miljoner kronor.

### God arbetsgivare

Det är ett område där den politiska majoriteten har höga ambitioner och där Härnösands kommun på sikt ska vara ett föredöme. Här är ambitionen att bra ska kunna bli ännu bättre.

Härnösands relativt låga sjuktal kan vara en försiktig signal om att ambitionen att vara en god arbetsgivare är på väg att förverkligas. När kommunens medarbetare värderar hur de trivs på jobbet, ligger resultatet på en riksgenomsnittlig nivå.

### Klimat

Klimatet är ett prioriterat område, precis som det varit under flera tidigare mandatperioder. Här finns alltid mer att göra för att vi med hög buret huvud ska kunna se den uppväxande generationen (och oss själva) i ögo-

nen. Vindkraftsetableringen i Viksjö, Kretsloppsparken och HEMABs biogasanläggning är tre satsningar som stödjer ambitionerna om ett hållbart Härnösand. Ett minskat resande med fossilbränsle drivna fordon är ett prioriterat utvecklingsområde de kommande åren.

### Näringsliv och etableringar

Mark- och miljööverdomstolens beslut om att hotellet vid Kanaludden får byggas ger nytt hopp om ett framtida hotell. En etablering som i sin tur kommer att ge föreningar, företag och myndigheter möjlighet att genomföra både små och stora evenemang och där våra långväga besökare kan hitta lämpligt boende inom kommungränsen. Ett nytt hotell i Härnösand och Höga Kusten är verkligen efterfrågat.

Under hela 2019 och alltmer intensivt under senhösten genomförde tillväxtavdelningen och samhällsnämnden ett stort och viktigt jobb för att ge Skatteverket de svar/förutsättningar som krävdes för att de under inledningen av 2020 kunde påannonsera byggnationen av ett nytt arkiv i Härnösand. En etablering som beräknas ge mellan 20-30 arbetstillfällen när arkivet står klart i slutet av 2021.

Även om resultatet i den årliga näringslivsrankningen var några få enheter upp så ligger Härnösands kommun sämre till än vad som är den politiska ambitionen. Läget sporrar till ytterligare ansträngningar,

för att fånga in och sedan åtgärda vad det är kommunen behöver göra annorlunda för att alla företag i Härnösand verkligen ska känna att de får det stöd de behöver.

### Social hållbarhet

Som beskrivits ovan så har Härnösand, trots relativt hög arbetslöshet, glädjande nog kunnat minska behovet av försörjningsstöd. Därmed går vi mot rikstrenden och ett planerat fördjupat samarbete mellan socialnämnden och arbetslivsnämnden ger oss goda förutsättningar att fortsätta utvecklingen.

Under hösten presenterades den så kallade "LUPP-undersökningen" som genomförs i många kommuner i landet. Särskilt glädjande i rapporten var unga tjejjers upplevelse av ökad trygghet i Härnösand. Där går vi mot den nationella trenden på ett positivt sätt. Den kraftsamling som skett under samlingsnamnet "#WeDo" torde åtminstone vara en delorsak.

När ni läser detta har vi redan kommit ett par månader in i 2020 och med utgångspunkt i ovanstående så är det bara att konstatera att vi har mycket som vi med rätta kan känna stolthet över, samtidigt som det finns många viktiga utmaningar kvar att jobba med.

Ett arbete som jag verkligen ser fram emot att göra tillsammans med alla goda krafter som på olika sätt jobbar för att Härnösand ska bli en ännu bättre plats att bo och vistas i.

# Så här användes pengarna

100 KR I SKATT TILL KOMMUNEN ANVÄNDES UNDER 2019 SÅ HÄR:

<b>34 kr</b> VÅRD & OMSORG	<b>26 kr</b> SKOLA, BARN & UNGDOM	<b>12 kr</b> FÖRSKOLA & BARNOMSORG	<b>9 kr</b> INFRASTRUKTUR & SKYDD M.M.	<b>6 kr</b> FRITID & KULTUR
<b>6 kr</b> INDIVID- & FAMILJEOMSORG	<b>2 kr</b> POLITISK VERKSAMHET	<b>2 kr</b> AFFÄRSVERKSAMHET	<b>1 kr</b> SÄRSKILT RIKTADE INSATSER	<b>2 kr</b> VUXENUTBILDNING & ÖVRIG UTBILDNING

KOMMUNENS INTÄKTER 2019			KOMMUNENS KOSTNADER 2019		
Intäkter	mnrk	%	Kostnader	mnrk	%
Skatteintäkter	1 199	59	Personalkostnader	1 198	59
Generella statsbidrag och utjämnningar	470	23	Entreprenader och köp av verksamhet	289	14
Bidrag	206	10	Lokalhyror	202	10
Hyror och arrenden	51	3	Material, bränsle, energi och vatten	88	4
Taxor och avgifter	44	2	Bidrag	66	3
Övriga intäkter	30	1	Tjänster	54	3
Försäljning av verksamhet	27	1	Övriga kostnader	76	4
			Avskrivningar	48	2
<b>Total</b>	<b>2 027</b>	<b>100</b>	<b>Total</b>	<b>2 020</b>	<b>100</b>

ANDREAS SJÖLANDER (S) Kommunstyrelsens ordförande

## 01

# Förvaltnings- berättelse

## ÖVERSIKT ÖVER VERKSAMHETENS UTVECKLING

-

### DEN KOMMUNALA KONCERNEN

-

### VIKTIGA FÖRHÅLLANDEN FÖR RESULTAT & EKONOMISK STÄLLNING

-

### HÄNDELSER AV VÄSENTLIG BETYDELSE

-

### STYRNING & UPPFÖLJNING AV DEN KOMMUNALA VERKSAMHETEN

## GOD EKONOMISK HUSHÅLLNING & EKONOMISK STÄLLNING

-

### BALANSKRAVSRESULTAT

-

### VÄSENTLIGA PERSONALFÖRHÅLLANDEN

-

### FÖRVÄNTAD UTVECKLING

Förvaltningsberättelsen syftar till att ge en övergripande bild över den kommunala koncernen och kommunen räkenskapsåret 2019.

Under pågående räkenskapsår 2019 fattade Kommunfullmäktige beslut om att byta modell för pensionsredovisning. Beslutet har påverkat och präglat den ekonomiska redovisningen för kommunen under 2019. Byte av pensionsredovisningsmodell har påverkat möjligheten till värdefulla jämförelser mellan åren. 2018 års redovisning har konverterats för att möjliggöra jämförelser med föregående räkenskapsår.

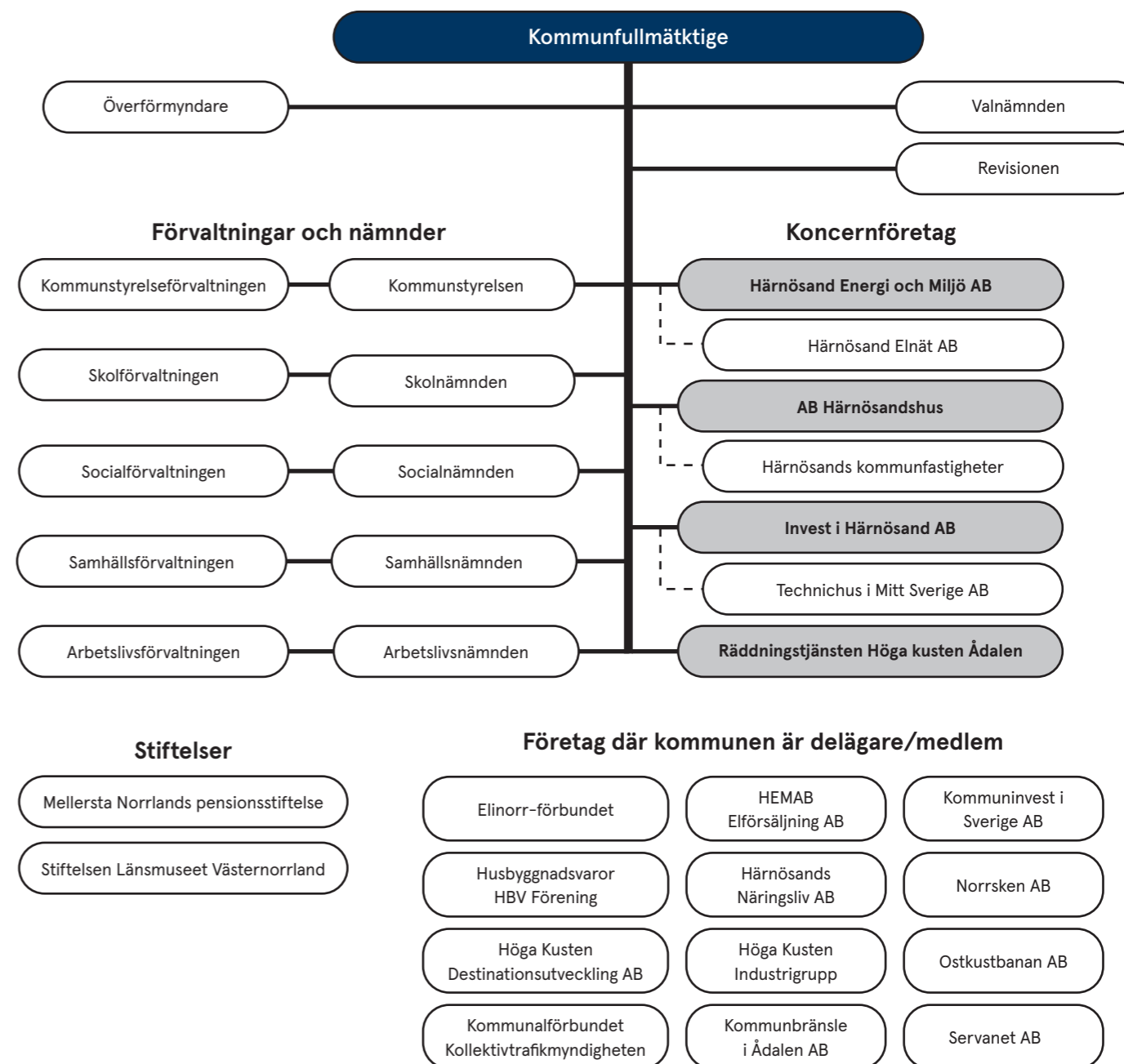
# Översikt över verksamhetens utveckling

FEM ÅR I SAMMANDRAG	2019	2018	2017	2016	2015
Folkmängd 31/12	25 183	25 120	25 190	25 269	25 066
Total skattesats, %	34,63	34,63	34,63	34,63	34,03
varav kommunal skattesats	23,34	23,34	23,34	23,34	23,34
<b>KONCERNEN</b>					
Årets resultat, mnkr	41,6	11,3	-	-	-
Årets resultat, mnkr*	41,6	11,3	-	-	-
Soliditet, %	24,0	24,0	-	-	-
Nettoinvesteringar, mnkr	210	255	302	200	286
Antal tillsvidareanställda	2 140	2 112	2 136	2 125	2 031
<b>KOMMUNEN</b>					
Verksamhetens nettokostnad, mnkr*	-1 668,6	-1 685,3	-	-	-
Skatteintäkter och generella statsbidrag, mnkr	1 668,5	1 644,2	1 599,1	1 485,7	1 414,1
Verksamhetens nettokostnadsandel av skatteintäkter och gen. statsbidrag, %*	100,0	102,5	-	-	-
Finansnetto, mnkr*	3,3	5,5	-	-	-
Årets resultat, mnkr	3,2	-5,1	-	-	-
Årets resultat, mnkr*	3,2	-35,6	-	-	-
Tillgångar, mnkr	1 053,1	960,2	-	-	-
Tillgångar per invånare, kr	41 818	38 225	-	-	-
Skulder, avsättningar, mnkr	729,5	639,8	-	-	-
Skulder, avsättningar per invånare, kr	28 968	25 470	-	-	-
Eget kapital, mnkr	323,6	320,4	-	-	-
Soliditet, %	30,7	33,4	-	-	-
Investeringsvolym, mnkr	60,0	72,4	66,4	64,6	132,3
Avskrivningar, mnkr	-47,9	-47,4	-46,1	-39,9	-32,7
Antal tillsvidareanställda	1 905	1 880	1 904	1 892	1 842
Antal årsarbetare tillsvidareanställda	1 857	1 832	1 841	1 825	1 763

\* EXKLUSIVE JÄMFÖRELSESTÖRANDE OCH EXTRAORDINÄRA POSTERS FULLA EFFEKT.

På grund av att kommunens redovisningsprinciper från och med räkenskapsår 2019 har uppdateras i samband med ikraftträdandet av lag (2018:597) samt RKR:s nya rekommendationer finns enbart 2018 omräknat till jämförbara siffror.

# Den kommunala koncernen



Koncernerna för Härnösand Energi och Miljö AB (HEMAB), AB Härnösandshus och Invest i Härnösand AB samt Härnösands del i Räddningstjänsten Höga Kusten-Ådalen (33%) ingår i den kommunala koncernen (nedan kallat koncernen). De bedöms ha en särskild betydelse för kommunens ekonomi eller verksamhet. Kom-

munala koncernföretag som inte ingår i de sammanställda räkenskaperna framgår av organisationsschemat då de inte uppfyller något kriterium för att upptas i de sammanställda räkenskaperna. Endast Mellersta Norrlands Pensionsstiftelse är föremål för en eventuell sådan klassificering, se redovisningsprinciper för vidare information.

# Kommunen

HÄRNÖSANDS KOMMUN ÄR ORGANISERAD I FEM NÄMNDER.

## KOMMUNSTYRELSEN

Kommunstyrelsen är kommunens ledande politiska förvaltningsorgan med helhetsansvar för kommunens verksamheter, utveckling och ekonomiska ställning. Den övergripande uppgiften är att leda, samordna och styra uppföljningen av kommunens ekonomi och verksamheter. Kommunstyrelsen är anställnings-, löne- och pensionsmyndighet och ansvarar för frågor som rör förhållandet mellan kommunen som arbetsgivare och dess arbetstagare.

## ARBETSLIVSNÄMNDEN

Arbetslivsnämnden är kommunens nämnd för arbetsmarknad, vuxnas lärande och mottagning av nyanlända. Nämnden har ansvar för vuxenutbildning i form av Kommunal vuxenutbildning (Komvux), Lär-vux, Svenska för invandrare (SFI), samhällsorientering för nyanlända (SO) samt för Yrkeshögskolan. Även mottagning av nyanlända samt sysselsättning för personer som står långt från arbetsmarknaden ingår i nämndens uppdrag.

## SAMHÄLLSNÄMNDEN

Samhällsnämnden ansvarar för miljöarbete, fysisk planering, bygglov, mark och fastighetsfrågor, mätningssuppgifter, gator och parker, naturvård, miljö- och hälsoskydd samt livsmedelskontroller. I samhällsnämndens ansvarsområde ingår även fritids- och ungdomsverksamhet, däribland drift av fritids- och friluftsanläggningar samt ungdomsgården Kåken.

## SKOLNÄMNDEN

Skolnämnden ansvarar för utbildning av barn och ungdomar i åldern 1-21 år. Skolnämndens verksamheter omfattar förskola, pedagogisk omsorg, öppen förskola, förskoleklass, fritidshem, grundskola, grundsärskola, gymnasieskola, gymnasiesärskola samt den kommunala Musik- och kulturskolan.

## SOCIALNÄMNDEN

Socialnämndens uppgift är att erbjuda enskilda och familjer stöd i sin livsföring. Nämnden ska också verka för en god vård och omsorg för äldre och personer med funktionsnedsätt-

ning samt bedriva verksamhet som ger stöd för den enskilde att leva ett självständigt och aktivt liv i gemenskap med andra. Socialnämnden fullgör kommunens uppgifter inom socialtjänsten beträffande stöd och service till personer med funktionsnedsättning, den kommunala hälso- och sjukvården, bistånd, insatser mot missbruk och omsorg om barn och ungdom. Nämnden beslutar även i ärenden om serveringstillstånd samt ansvarar för kommunens familjerådgivning.

## MANDAT I KOMMUNFULLMÄKTIGE

Parti	Mandat	(%)
Socialdemokraterna	14	32,3
Moderaterna	8	18,3
Centerpartiet	5	12,1
Sverigedemokraterna	5	11,7
Vänsterpartiet	4	9,5
Miljöpartiet de gröna	3	6,4
Liberalerna	2	4,1
Kristdemokraterna	2	3,6
Feministiskt initiativ	0	1,8
Övriga partier	0	0,2
<b>Totalt</b>	<b>43</b>	<b>100</b>

Fotnot: Valdeltagandet i kommunen uppgick till 85,29%.

# Komunala koncernföretag

## AB HÄRNÖSANDSHUS

Den grundläggande uppgiften är att erbjuda allmänheten attraktiva, trygga, klimatsmarta och prisvärda hyresbostäder inom Härnösands kommun, samt äga ändamålsenliga och tillgängliga lokaler för kommunens olika verksamheter, så kallade publika fastigheter. Företaget kan i begränsad omfattning äga kommersiella fastigheter för uthyrning på marknadsmässiga villkor.

## HÄRNÖSAND ENERGI OCH MILJÖ AB, HEMAB

Den grundläggande uppgiften för företaget är att tillhandahålla teknisk infrastruktur i Härnösand. Kunderna ska erbjudas god kvalitet, störningsfria leveranser och närhet. Låga priser ska prioriteras före hög avkastning.

## INVEST I HÄRNÖSAND AB SAMT TECHNICHUS I MITTSVERIGE AB

Invest i Härnösand AB tas från och med 2019 med i de sammanställda räkenskaperna, där dotterbolaget Technichus i Mitt Sverige AB utgör den största verksamheten. Företaget Invest i Härnösand AB har till uppgift att verka för att näringslivet utvecklas i Härnösands kommun. Det sker genom att initiera och stödja utvecklingsprojekt i linje med kommunens vision och de kommun-gemensamma mål som kommunfullmäktige fastställt samt vara aktiv ägare av dotterbolaget Technichus i Mittsverige AB. Technichus i sin tur har till främsta uppgift att öka intresset för naturvetenskap och entreprenörskap hos barn och ungdomar i Härnösand, men även övriga Västernorrland.

## RÄDDNINGSTJÄNSTEN I HÖGA KUSTEN-ÅDALEN

Räddningstjänsten Höga Kusten-Ådalen är ett kommunalförbund mellan kommunerna Sollefteå, Kramfors och Härnösand. Förbundet ska inom sina medlemskommuner skydda och rädda människor, egendom och miljö. Genom förebyggande arbete ska förbundet även minska sannolikheten för att bränder och andra olyckor inträffar, samt minska konsekvenserna av inträffade händelser.

# Viktiga förhållanden för resultat & ekonomisk ställning

## Omvärldsrisker

Förändringar i vår omvärld påverkar den kommunala koncernen. Snabb omställningsförmåga i kombination med en hög robusthet är framgångsfaktorer för att lyckas hantera omvärldsförändringar av olika slag. Förtroendet från befolkningen är i mångt och mycket en avgörande faktor för att lyckas.

### SAMHÄLLESEKONOMI

Enligt Sveriges kommuner och regions (SKR) senaste ekonomirapport blir signalerna nu allt tydligare på att konjunkturen mattas av. SKR räknar med att Sverige går in i en mild lågkonjunktur under 2020 och att den kommer att fortsätta under 2021. Bruttonationalprodukten (BNP) beräknas öka med strax över 1 procent, och arbetslösheten prognostiseras öka något. Parallellt med detta ökar grupperna barn, unga och äldre snabbare än gruppen som är i arbetsför ålder, vilket leder till ett högt demografiskt tryck. Detta innebär att behovet av resurser för upprätthållande av välfärden på dagens nivå ökar snabbare än skatteintäkterna.

Förutom trycket från demografin, framförallt det växande antalet äldre och yngre, måste kommunerna hantera konsekvenserna av att staten drar ned på sina resurser på ett sätt som ökar kommunernas ansvar.

Förändringar i statlig närvaro och statlig finansiering ställer kommunerna inför nya utmaningar, bland annat vad gäller de så kallade extratjänsterna. Här får kommunerna nu ta ett större arbetsmarknadspolitiskt ansvar än tidigare då den statliga närvaron minskar. Även inom vård- och omsorgssektorn har förändrade tolkningar gällande statligt respektive kommunalt ansvar påverkat kostnadsansvaret för kommuner.

### ARBETSMARKNAD

Arbetsmarknaden var under 2019 fortsatt stark i Sverige, men påverkades av en dämpad tillväxt i den globala ekonomin och toppen på konjunkturen bedömdes ha passerat. Företagens anställningsplaner framåt pekar på ungefär oförändrad sysselsättning 2019-2020. Kommunernas ekonomiska situation och negativa finansiella sparande håller samtidigt tillbaka sysselsättningen i den offentliga sektorn som bara ökade svagt

under perioden. Samtidigt fortsätter tillväxten i arbetskraften de närmaste åren. Utvecklingen visar att fler personer över 65 år är kvar i arbetslivet och att de sannolikt kommer att öka, utifrån personers egen vilja och ekonomiska situation samt som en konsekvens av svårigheterna att hitta arbetskraft med rätt kompetens.

Arbetsförmedlingens förändrade uppdrag, att fokusera på myndighetsutövning och ansvar för valfritt system där fristående aktörer ska vara utförare, har skapat en osäkerhet kring kommunernas framtida roll inom arbetsmarknadsområdet.

Arbetslösheten i Västernorrlands län är cirka 1,5 procentenheter högre än riksgenomsnittet och såväl den totala arbetskraften som arbetslösheten har minskat sedan 2010. Länets största utmaningar på arbetsmarknaden är ett minskat antal yrkesaktiva och ökat antal äldre. Bristen på arbets-

kraft är fortsatt ett visst hinder för jobbtillväxten i länet inom flera branscher, framför allt bygg, transport, vård och omsorg samt utbildning. Arbetsförmedlingen uppgav i sin prognos (2019) att nästan varannan offentlig arbetsgivare och var fjärde privat arbetsgivare uppgav svårigheter att hitta rätt arbetskraft med rätt kompetens att rekrytera.

Arbetsmarknaden i Härnösands kommun består till stor del av offentliga tjänster och mer än vartannat arbetstillfälle återfinns inom detta område. De arbetstillfällen som kräver minst gymnasiekompetens är få till antalet. Mot bakgrund av branschstrukturen i kommunen krävs ofta minst gymnasieutbildning för att nå en anställning. Utbildningsnivån bland arbetssökande i Härnösand visar att 6 av 10 har en förgymnasial utbildning och av dessa har 6 av 10 kortare utbildning är nioårig grundskola. Vid utgången av 2019

var arbetslösheten 11,80 procent enligt arbetsförmedlingens statistik, vilket i stort sett är oförändrat sedan januari 2017. I gruppen utrikesfödda samt i gruppen ungdomar 18-24 år är arbetslösheten högre. (39,5% respektive 15,1%)

Kommunen har fått flera positiva besked som väntas ge effekter på den lokala arbetsmarknaden. Förslaget om 80 statliga jobb till Härnösand och Skatteverkets planer på etablering av arkiv i Härnösand är några av dem.

### SOCIAL HÅLLBARHET

I arbetet med ett socialt hållbart samhälle där Härnösand är en plats som bjuder på glädje, trygghet och respekt har det under året skett flera förändringar som har haft, eller kommer att ha påverkan på kommunen.

En viktig faktor för att kunna nå ett arbete och därmed egen försörjning

är kunskaper i det svenska språket. Genom olika former av anställningsstöd kan personer som står långt från ett arbete ges möjlighet att utveckla såväl sina yrkeskunskaper som sina kunskaper i svenska genom en anställning. Under året minskades möjligheten till subventionerade arbetstillfällen kraftigt då Arbetsförmedlingen stoppade insatsen Extratjänst. När förutsättningarna förändras för de riktade statsbidrag som finansierar olika satsningar påverkar detta såväl kommunen som kommuninnevånarna.

För att möta det lagkrav som träder i kraft den 1 januari 2020 då FN:s konvention om barnets rättigheter blir svensk lag har kommunen under året arbetat med att förbereda implementeringen av de nya arbetssätten för att säkerställa att kommunen lever upp till lagen. Barnets rättigheter ska beaktas vid avvägningar och bedömningar som görs i besluts-



processer som rör barn och syftar till att skapa en grund för ett mer barnrättsbaserat synsätt i all offentlig verksamhet.

Under året har tillgänglighet och inkludering fått ett ökat utrymme vilket bland annat visat sig i de nya krav som ställs på kommuner och andra offentliga aktörer att tillgänglighetsanpassa information och service som tillhandahålls via digitala kanaler. De nya lagkraven träder i kraft under 2020 och kommunen har inlett arbetet med att klargöra på vilket sätt de nya kraven bäst kan tillgodoses.

Andelen äldre med behov av vård och omsorg ökar. Detta innebär en utmaning för kommunen att fortsätta kunna erbjuda en jämställd och solidarisk välfärd av hög kvalitet.

#### BEFOLKNINGSUTVECKLING

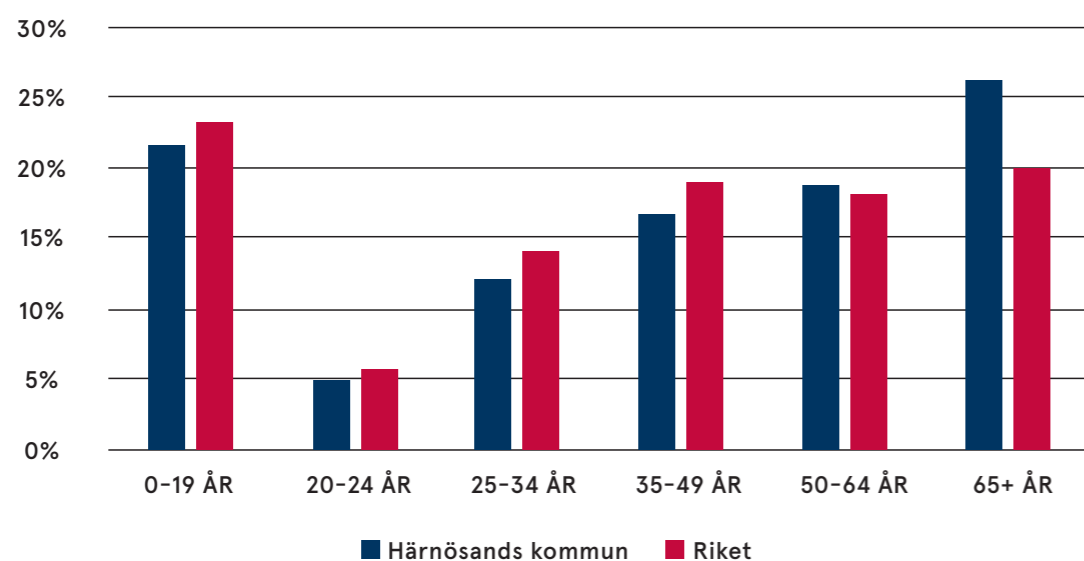
Den totala befolkningsstorleken och fördelningen på olika åldrar bestäms av födselar, dödsfall och flyttningsmönster. Vid utgången av 2019 uppgick Sveriges folkmängd till drygt 10,3 miljoner, en ökning med över 97 000 personer i jämförelse med föregående år. Befolkningen i Sverige har ökat av två anledningar, dels har fler personer fötts än som dött, det positiva födelsenettet står för 27 procent av befolkningsökningen och dels har fler personer invandrat än som utvandrat och det positiva flyttningsnettot står för 73 procent av ökningen.

I Västernorrlands län har befolkningen minskat med 106 personer jämfört med föregående år. Förklaringen till detta består i ett negativt födelsenetto (-315) samt ett positivt flyttningsnetto (+131).

I Härnösand uppgick befolkningen 31 december 2019 till 25 183 personer, det är en ökning med 63 personer jämfört föregående år. Förändringen består av ett negativt födelsenetto (-32) och ett positivt flyttningsnetto (+79).

Befolkningssammansättningen i kommunen är en utmaning för framtiden. Liksom många andra kommuner har Härnösand en hög andel äldre, 26 procent, vilket är sex procentenheter högre än riket i stort. I gruppen äldre finns individuella behov att ta hänsyn till såväl förändrade behov och förväntningar. En hög andel äldre innebär utmaningar för såväl arbetskraftsförsörjningen som för ekonomin.

ANDEL I BEFOLKNING/ÅLDERSGRUPP



+63

#### INVÅNARE I HÄRNÖSAND 2019

I Härnösand uppgick befolkningen 31 december 2019 till 25 183 invånare.

## Verksamhetsrisker

Enligt kommunallagen skulle det nyvalda fullmäktige, efter valet 2018, fastställa budget (KL 11 kap. 10§). I Härnösand har man följt budgetprocessen som vanligt även under valår, vilket har inneburit att två budgetbeslut tagits. Ett i enlighet med beslutad process vid kommunfullmäktiges möte i juni året innan budgetåret samt att ett nytt beslut tagits direkt efter att nyvalda kommunfullmäktige tillträtt (valår). Beslutet om budget sköts fram på grund av majoritetsförhållanden i samband med valet till kommunfullmäktiges sammanträde i december 2018 ( i enlighet med KL 11 kap. 11§). Socialnämnden visade samtidigt ett underskott om -40 mnkr. Att under rådande omständigheter ställa om verksamheten inom socialnämnden för att nå en budget i balans var inte realistiskt.

Kommunfullmäktige beslutade två veckor innan budgetårets start att förändra budgetförutsättningarna för både kommunens nämnder som för kommunövergripande verksamhet. Nämnderna tillsammans skulle lämna ett överskott på +17 mnkr och kommunövergripande verksamhet ett överskott på +6 mnkr vid 2019 års slut, för att kunna balansera ett förväntat underskott inom socialnämnden. Socialnämndens möjligheter att planera för den beslutade förändringarna och förutsättningarna att följa de nya förutsättningarna minskade.

Kommunens inköp sker via skatteintäkter och måste vara effektiva så att medborgarnas skattepengar används ändamålsenligt. Effektiva inköp kan göra stor skillnad eftersom vi varje år köper varor och tjänster för omkring

450 mnkr. Det är också viktigt att vi följer juridiska krav för att undvika avtalsbrott och skadestånd. Felaktiga inköp kan även skada kommunens varumärke samt orsaka sämre köpvillkor, höga priser och sämre förhållingsläge vid framtida upphandlingar. Under året infördes ett nytt system för att stödja organisationen vid inköp och fakturahantering.

Under maj månad infördes ett nytt system för e-handel och fakturahantering där införandeprojektet drevs av extern part. Under införandet uppdagades ett antal utmaningar och problem vilka beskrivits i utvärderingen. I syfte att åtgärda de brister som identifierats under införandet tillsattes en intern projektledning i slutet av oktober. Arbetet med införandet fortgår och samtliga medarbetare och chefer som har en



roll i e-handelssystemet kommer att genomgå ytterligare utbildning under 2020. Hanteringen av skulder i det nya e-handels och fakturasystemet bidrar till att ge en mer rättvisande bild av kommunens ekonomi gällande leverantörsskulder.

Liksom andra kommuner i landet har Härnösand påverkats av den brist som finns gällande legitimerad vårdpersonal. För att möta de behov och lagkrav som finns har kommunen under sommaren och hösten i viss mån varit tvungen att bemanna via bemanningsföretag. Vid bemanningslösningar finns risk för minskad kontinuitet och ökade kostnader.

De särskilda boendena Ugglan och Ålandsgården övergick i februari till kommunal regi efter att ha varit på entreprenad. Som en följd av

att Ugglans lokaler inte bedömdes ändamålsenliga togs beslut om att avveckla boendet. I syfte att minska den ökande kön för särskilt boende omvandlades en korttidsavdelning tillfälligt till demensboende. Minskat antal platser på särskilt boende och korttidsavdelning medför en risk att kommunen inte i tillräcklig omfattning kan erbjuda ändamålsenliga lösningar till kommuninvånarna.

En risk att ta hänsyn till när ekonomiska beslut fattas, som innebär minskade ramar, är att kommunens verksamheter skär ned i verksamheternas insatser, när man lika ofta kan utveckla verksamheter och samtidigt få ekonomiskt gynnsamma effekter. Nya lösningar och ökad samverkan mellan verksamheterna kan bidra till ökad effektivitet och ekonomisk hållbarhet på kort och lång sikt.

Antalet riktade statsbidrag till skolans verksamheter är flera, och kan utgöra en risk, då lokala individuella behov i skolans verksamheter kan få stå tillbaka för statsbidrag som fokuserar på insatser, som kanske inte skulle ha prioriterats lokalt. Här behöver organisationen vara modig och avstå från riktade statsbidrag om behoven lokalt är andra.

## Finansiella risker



I samband med konverteringen från fullfonderingsmodell till blandmodell för redovisning av pensioner har risken för oförutsägbara svängningar i avsättningarna minskat. Den del av pensionsförpliktelserna som är mest oförutsägbar har lyfts ur balansräkningen till en ansvarsförbindelse och därigenom minskar resultatets känslighet för fluktuationer. Genom ökad kontroll på pensionsavtal minskar risken för oförväntade avvikelser från pensionsskuldprognosen. Vidare beräknar kommunen att börja periodisera pensionskostna-

derna under 2020, för att underlätta den ekonomiska uppföljningen och därmed generera mer kvalitativa underlag för beslutsfattande. Vid ett sådant införande minskar risken för felbedömningar av kommunens ekonomiska status under de månader som inte är föremål för tertialbokslut.

Det finns en ökad risk i att de återlånade medlen kortsiktigt kan komma att öka som en direkt effekt av pensionsstiftelsens förvaldade medel på grund av rådande trend på aktiemarknaden som följt av det globala

utbrottet av coronavirus (covid-19). Dock har kommunen en fortsatt god värdeutveckling av de förvaldade medlen i pensionsstiftelsen ur ett längre perspektiv.

Kommunen har en hög likviditetsrisk då det inte alltid finns tillräcklig likviditet för att hantera löpande utbetalningar. Vid flertalet tillfällen under året är utbetalningsdatum för kommunala skattemedel inte förenligt med utbetalning av kommunens utgifter.

## Pensioner

PENSIONS-FÖRPLIKTELSE (mnkr)	2019	2018
Ansvarsförbindelse inkl. särskild löneskatt	638,7	660,9
Avsättning inkl. särskild löneskatt	142,7	122
Pensionsförpliktelse som tryggats i pensionsstiftelse	-114,8	-97,9
<b>Summa pensionsförpliktelse inkl. pensionsstiftelse</b>	<b>666,6</b>	<b>685</b>
Totalt kapital, pensionsstiftelse (marknadsvärderat eget kapital)	-213	-208
<b>Summa förvaldade pensionsmedel</b>	<b>-213</b>	<b>-208</b>
Återlånade medel	568,4	574,9
Konsolideringsgrad (%)	31,44	34,04

2009 bildades Mellersta Norrlands Pensionsstiftelse (MNP) för att trygga delar av kommunens pensionsförpliktelser. Kommunen har ej finansiella placeringar avseende pensionsmedel utöver den del som förvaltas av pensionsstiftelsen.

Pensionsmedlen i pensionsstiftelsen avser att trygga pensionsförpliktelser för personer födda till och med 1942. 2019 var pensionsstiftelsens totala pensionsåtagande 129 mnkr, varav kommunens del uppgick till 114,8 mnkr. Det totala marknadsvärdera-

de egna kapitalet hos stiftelsen var 230,6 mnkr, varav kommunens andel utgjorde 92,6 procent. I koncernen har Räddningstjänsten Höga Kusten-Ådalen en pensionsförpliktelse på 10,3 mnkr för 2019.



## Händelser av väsentlig betydelse

HEMAB har fortsatt arbetet med att vädersäkra elnätet under året och vid årets slut återstod endast 5 mil ledning att gräva ner. Resultatet av arbetet visar att sårbarheten vid stormar minskat och kunderna drabbas mer sällan av avbrott. Under året har antalet fel per kund nått den lägsta siffran hitintills vilket är positivt för såväl företaget och kommunen som för kunderna.

Under året har kommunen genomfört en öppen upphandling av parkentreprenad. Upphandlingen annonserades i början av november och sista dag att lämna anbud var den 12 december. Skötsel av park och naturmark, gång- och cykelvägar samt planteringar har sedan 1994 bedrivits på entreprenad. Avtalet med nuvarande entreprenör löper ut i maj 2020 och ett nytt avtal är viktigt för att upprätthålla den fortsatta driften inom området.

De särskilda boendena Ugglan och Ålandsgården övergick i februari till kommunal regi efter att ha varit på entreprenad. Då lokalerna på Ugglans särskilda boende inte bedömdes ändamålsenliga beslutade Socialnämnden att verksamheten ska avvecklas senast juni 2020. Ett omstruktureringsarbete pågår med syfte att finna lösningar för de boende. Avvecklingen av Ugglan har,

i kombination med ett ökat behov av särskilt boende hos invånarna, påverkat kötiden för plats i särskilt boende.

Den nya järnvägsviadukten har under året öppnats för trafik och åtgärder har genomförts för att ge stadga till marken i området. Arbetet med slutbeläggning genomförs under 2020. Den totala kostnaden för investeringen uppgår till 42,4 mnkr varav 19,6 mnkr belastar 2019 vilket gör det till årets största investering för kommunen. Bron är av central betydelse för tillgängligheten till stadens centrala delar från norr. Strengbergsgatan har iordningställts så att den binder ihop gång- och cykelnätet mellan Kastellgatan och Brunnsbusgatan.

Kommunens leverantör av utbildning i svenska för invandrare och samhällsorientering drabbades i slutet av året av konkurs, omkring 250 elever var direkt påverkade av stängningen av verksamheten. Kommunen fick snabbt ställa om för att säkerställa fortsatt undervisning för eleverna. Förändringen påverkade främst vuxenutbildningens verksamhet.

Produktionen av biogas har optimerats och nådde under året rekordnivåer. I slutet av året blev HEMAB:s biogödsel (den produkt som fås efter

rötning av matavfallet) certifierad enligt SPCR 120. Genom detta uppnås en större nytta av matavfallet och ytterligare en produkt ingår i kretsloppet. Ett annat arbete som påverkar miljön i positiv riktning är projektet med upprättande av vindkraftverk på Spjutåsberget. Projektet är i sin slutfas och efter genomförd slutbesiktning tar HEMAB över ansvaret för tornen. Därefter kan produktionen av förnybar el börja. Produktionen av biogas och förnybar el ligger i linje med kommunens övergripande mål att vara en ledande miljökommun med aktivt omställningsarbete.

Härnösand och Sollefteå har arbetat fram ett gemensamt erbjudande till Försvarsmakten om Härnösand/Sollefteå regemente i Västernorrland. Vid ett riksdagsseminarium i november presenterades kommunernas gemensamma erbjudande.

Arbetsförmedlingen har under året genomgått en genomgripande omorganisation och genomfört stora förändringar i sitt arbetssätt. I mars meddelades att kontoret i Härnösand kommer att stängas under inledningen av 2020. Under året har dialoger genomförts om konsekvenser och samverkansformer i syfte att säkerställa en fortsatt närvaro av Arbetsförmedlingen i Härnösand.

Under året har tre nya chefer tillträtt ledningsgruppen dessa är kommundirektör tillika förvaltningschef för kommunstyrelseförvaltningen samt förvaltningschefer för socialförvaltningen och skolförvaltningen. Nya personer i ledande funktion påverkar såväl ledning och styrning som verksamhetens utveckling.

Bristen på behöriga lärare är stor i hela landet. Under hösten startade en arbetsintegrerad 5-årig lärarutbildning med Härnösand som studieort. Studenterna har anställning i kommunen på halvtid samtidigt som de studerar till lärare med 75 procents studietakt. Utbildningen sker i Lärcentrums lokaler i samverkan med Mittuniversitetet och kommuner i Västernorrland, Hälsingland, Jämtland och Härjedalen. Utbildningen som löper över elva terminer har inriktning mot grundskolans åk 4–6 MA/NO/Teknik.

Kommunen har tilldelats stimulansmedel för investeringar i välfärdsteknik inom omsorgen. De satsningar som genomförts är exempelvis inköp av VR-glasögon för aktivering och upplevelser, inköp av surfplattor och kommunikationsstöd för ökad digital delaktighet samt inköp av bärbara datorer som ger möjlighet till mobil dokumentation för legitimerad personal och biståndshandläggare. Investeringarna påverkar brukarna positivt och underlättar dokumentationen för medarbetare.

Kompetensplattformar har under året utarbetats och implementerats för kommunens medarbetare och chefer. Plattformarna utgör grunden i kompetensförsörjningsarbetet, och är den röda tråden som ska löpa genom alla delar av kompetensförsörj-

ningsprocessen: ”Attrahera, rekrytera, utveckla, behålla och avveckla”.

I syfte att framtidssäkra vattensäkerheten har ett arbete påbörjats att installera ett kolfilter till vattenverket. Filtret utgör ett extra barriärsteg och kommer även att förbättra smakupplevelsen av dricksvattnet för en stor andel av kommunens invånare.

I september fastställde Mark- och miljööverdomstolen i en dom detaljplanen för Kanaludden. Beslutet möjliggör etablering av ett destinationshotell på Kanaludden och sätter slutligt punkt för en långdragen rättsprocess.

Härnösands kommunfastigheter har under året fattat beslut om att förvärva 50 procent av aktierna i Härnösands Handel AB, det företag som äger de fastigheter som ingår i den så kallade Prismagallerian. Då handeln i Sverige och i världen genomgår en omfattande förändring där trenden går från renodlade köpcentrum till mötesplatser med ett större utbud av restauranger, caféer och upplevelser är konkurrensen mellan köpcentrum och centrumkärnor mycket hård. Prismagallerian har bedömts viktig för Härnösands centrums fortsatta utveckling och därmed viktig för Härnösands kommun. Kommunfullmäktige i Härnösand har tillstyrkt affären men beslutet är överklagat och ärendet väntar på avgörande i Förvaltningsrätten..

Härnösandshus har under året genomfört en försäljning av fastigheterna Ugglan 1 och 2 vid Artillerigatan. Fastigheternas omfattar 94 lägenheter och ett gruppboende. En försäljningsprocess har pågått där ett antal intressenter lämnat bud på

fastigheterna. Försäljningen har slutförts under början av januari 2020 då köparen tillträtt fastigheten. Under slutet av året lades bud på fastigheten Rådhuset 4, Hushållningssällskapets nuvarande fastighet. Budet är det högsta i budgivningen och under förutsättning att Kommunfullmäktige godkänner affären tillträder företaget fastigheten i maj 2020. Att förvärva fastigheten bedöms gynnsamt såväl ur ett ekonomiskt perspektiv som ur ett koncernperspektiv då kommunen är störta hyresgäst.

Härnösands kommun har under 2019 genomfört ett stort arbete i att anpassa redovisningen efter den nya lagen om kommunal bokföring och redovisning (2018:597) och därtill genomgående nya rekommendationer utfärdade av Rådet för kommunal redovisning. Vidare har en genomgående översyn av kommunens processer, riktlinjer och rutiner genomförts under året för att dels anpassa redovisningen efter de nya lagkraven och dels för att höja kvaliteten på de siffror kommunen och koncernen redovisar. Den absolut största effekten är i form av bytet av pensionsredovisningsmodell.

Under årets första kvartal fick kommunen göra en direktavsättning om cirka 5,4 mnkr på grund av att en förtroendevald påbörjat uttag av visstidspension, där det sedan tidigare inte fanns något inrapporterat pensionsåtagande. Vidare skedde en förlikning med tidigare gatuentreprenör gällande vintern 2017/2018 om en kostnad av cirka 4 mnkr. Under året reglerades även felfakturer av skolskjutsar med Kollektivtrafikmyndigheten vilket belastat kostnaderna för räkenskapsår 2019 med cirka 1,2 mnkr.



# Styrning & uppföljning av den kommunala verksamheten

Den kommunala koncernen styrs via ett målprogram för kommunens fem nämnder (se 3.5.1 Hur kommunen styrs) samt via ägardirektiv för de kommunala företagen. I företagens ägardirektiv framgår att företagen är organ för kommunal verksamhet och i sin verksamhet står under kommunstyrelsens tillsyn. I ägardirektiven framgår även de ekonomiska mål som finns för respektive verksamhet. Förutom genom lagar och författningar regleras företagens verksamhet och företagens förhållande till kommunen genom gällande bolagsordning, ägardirektiv samt av fullmäktige och kommunstyrelsen särskilt fattade beslut.

## Hur kommunen styrs

En av kommunfullmäktiges främsta uppgifter är att utverka mål och riktlinjer för verksamheterna samt att följa de övriga föreskrifter som gäller för dem. De långsiktiga målen utgör själva ramen för styrningen. De spänner över alla grundläggande områden och stakar ut den gemensamma färdriktningen.

För att veta i vilken mån kommunen lyckas med sina ambitioner krävs fokus på uppföljning och resultat. Därför har kommunfullmäktige utverkat

kortsiktiga, avgränsade och konkreta resultatuppdrag med tillhörande styrtal som anger vad nämnder och företagsstyrelser ska prioritera under året och vad uppföljningen ska fokusera på. Nämnderna kan utöver detta formulera egna mål för sitt arbete, med utgångspunkt från kommunens vision och övergripande mål.

Kommunstyrelsen ansvarar för att hålla uppsikt över hela kommunens samlade verksamheter, såväl nämnder som kommunala företag. För att

uppföljning ska kunna ske på likartat sätt följer kommunstyrelsen upp alla mål i delårsrapporter och årsredovisning. Nämndernas och styrelsernas måluppfyllelse sammanställs till ett kommungemensamt resultat.

# Målprogram för kommunen

Härnösands kommuns målprogram gäller för perioden 2016-2019. Programmet innehåller en vision och åtta kommunövergripande mål fördelade på två perspektiv (se bild). Det första perspektivet – Härnösandsperspektivet – speglar den önskvärda utvecklingen i kommunen generellt. Här betonas samverkan mellan olika aktörer och vikten av att kommunorganisationen bidrar till detta. Det andra perspektivet – organisationsperspektivet – innehåller

mål för den verksamhet som kommunen själv bedriver, de tjänster som levereras samt personal och ekonomi. De övergripande målen 1-4 är placerade under Härnösandsperspektivet och mål 5-8 under Organisationsperspektivet.

### VISION 2019: HÄRNÖSAND - BYGGER EN HÅLLBAR FRAMTID

Härnösand är en levande mötesplats där människor förverkligar sina drömmar. En kommun i positiv

utveckling som tar ledarskap för framtiden. En plats med centralortens attraktion, landsbygdens rikedom och med uppkoppling mot omvärlden. Härnösand erbjuder hög livskvalitet för alla invånare och gäster. Vårt gemensamma mål är ett solidariskt samhälle med ekologisk omställning som grund. Här bygger vi en hållbar framtid!

## KOMMUNENS ÖVERGRIPANDE PERSPEKTIV OCH MÅL 2016-2019



# God ekonomisk hushållning & ekonomisk ställning



Enligt kommunallagens 11 kap 1§ ska kommuner ha en god ekonomisk hushållning i sin verksamhet och i sådan verksamhet som bedrivs genom sådana juridiska personer som avses 10 kap. 2-6§§.

För att uppnå god ekonomisk hushållning krävs att kommunens mål- och resultatstyrning uttrycker realism och handlingsberedskap då kommunen ständigt ställs inför nya utmaningar, samtidigt som kommunen ska ha god ekonomisk hushållning. För att lyckas behövs, förutom att

ha en utvecklad planering med framförhållning, tydliga mätbara mål och en rättvisande och tillförlitlig redovisning, service som är anpassad efter invånarnas behov och förväntningar samt ett säkerställt balanserat samband mellan resursåtgång, prestation, resultat och effekt. De finansiella målen uttrycker att ekonomin är en restriktion för verksamhetens omfattning.

Den kommunala verksamhetens målprogram har beskrivits på sidan 27, Målprogram för kommunen.

## Måluppfyllelse

Måluppfyllelsen redovisas med hjälp av färgerna grönt, gult och rött. Bedömningen av måluppfyllelsen ska ses i relation till kommunens ambitionsnivå inom respektive verksamhetsområde. En röd eller gul markering är inte lika med dålig kvalitet, utan betyder att kvaliteten inte når upp till kommunens ambitionsnivå. Tabellerna i det kommande avsnittet visar kommunens måluppfyllelse i samlad form. Nämndernas redovisning av arbetet med resultatuppdragen ligger till huvudsaklig grund för bedömningen.

### HÄRNÖSANDSPERSPEKTIVET

Detta perspektiv fokuserar på önskvärd utveckling i Härnösands kommun. För att uppfylla dessa mål krävs att många olika aktörer samverkar och att kommunorganisationen bidrar till detta.

#### FÄRGKODSFÖRKLARING

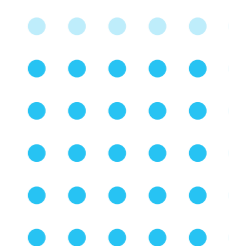
● Nått målen      ◆ Bättre än baslinjen      ■ Sämre än baslinjen

Kommunövergripande mål	
Mål 1 - Attraktivt boende i unik livsmiljö	◆
Mål 2 - Växande näringsliv med mångsidig arbetsmarknad	◆
Mål 3 - Ledande miljökommun med aktivt omställningsarbete	◆
Mål 4 - Kunskapsstaden där alla kan växa	■

#### ◆ MÅL 1 - ATTRAKTIVT BOENDE I UNIK LIVSMILJÖ

**Beskrivning:** Härnösand är en öppen och välkomnande kommun som ger utrymme för nya människor och nya initiativ. En plats där man lätt kan möta andra och vara delaktig i samhällsutvecklingen. Härnösand är känt för sina attraktiva boendemiljöer, en levande landsbygd och närheten till Höga Kusten. Invånarna har god hälsa och känner sig trygga. Ett pulserande kulturliv och mångfald av fritidsaktiviteter skapar möten över gränser.

RESULTATUPPDRAG	MÅLNIVÅ 2019	RESULTAT 2019	RESULTAT 2018	BASLINJE 2017
Medborgarnas bedömning av kommunen som en plats att leva och bo på ska öka.	90%	82%	82%	84%
Medborgarnas nöjdhet när det gäller trygghet ska öka.	Index 57	Index 53	Index 53	Index 45



# 82%

#### RESULTAT 2019

Medborgarnas bedömning av kommunen som en plats att bo och leva på ska öka.



0

**ANMÄLNINGAR OM OFREDANDE UNDER STADSFESTEN 2019**

Tack vare god samverkan mellan polis och andra myndigheter och ett medvetet arbete genom #WeDo.

Målet bedöms delvis uppnått. Medborgarnas bedömning av trygghet är oförändrad mellan åren 2018-2019. Skillnader kan ses mellan könen där kvinnors upplevelse av trygghet är index 51 för 2019 och männens är index 55. God samverkan mellan polis och andra myndigheter och ett medvetet arbete genom #WeDo gav resultatet att inga anmälningar om ofredanden inkom under stadsfesten 2019. Trygghetsvandring har genomförts under året för att identifiera och utveckla områden för ökad trygghet. Det finns förbättringsåtgärder att vidta för att man ska känna sig trygg att vistas utomhus på kvällar och nätter. Härnösands kommuns befolkning har ökat under 2019. Jämför vi siffrorna på in- och utflyttning är det 79 personer fler som väljer att flytta till Härnösand. Attraktiva bostadsområden växer fram och bostadsbyggandet är fortsatt högt.

Resultatet i Medborgarundersökningen över de fyra senaste åren är vikande. Invånarna är i helhet nöjda med Härnösand som en plats att leva och bo på, men kommunen uppfyller inte medborgarnas förväntningar i tillräckligt hög grad. För att nå målet framöver kommer en djupare analys att behöva genomföras. Analysen bör tydliggöra och synliggöra vilka delar som behöver förbättras.

◆ **MÅL 2 - VÄXANDE NÄRINGS LIV MED MÅNGSIDIG ARBETSMARKNAD**

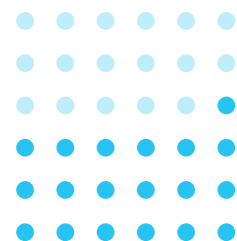
**Beskrivning:** Härnösand har ett näringsliv som växer och företag som utvecklas positivt. Klimatet för entreprenörskap och innovation är gott. Nya jobb uppstår på en arbetsmarknad som är bred och inkluderande med ansvarstagande för miljö och goda arbetsvillkor. Utveckling av kommunikationer och infrastruktur ger stärkta förutsättningar på en regional och global arena.

RESULTATUPPDRAG	MÅLNIVÅ 2019	RESULTAT 2019	RESULTAT 2018	BASLINJE 2017
Resultatet i Svenskt Näringslivs mätning av företagsklimatet ska öka.	3,55	3,08	3,00	3,01
Andelen deltagare som efter 12 månader arbetsförberedande insatser upplever en förbättrad anställningsbarhet ska öka.	50%	55%	41%	50%

Målet bedöms delvis uppnått. Varje år delar SYNA (ett svenskt, oberoende kreditföretag) ut pris till kommuner utifrån uppnått resultat i mätningen Bästa tillväxt. Bästa tillväxt mäter tre olika kriterier hos samtliga aktiebolag i Sverige och jämför hur dessa förändras mellan de två senaste boksluten. Utmärkelsen går till den kommun i varje län som har störst andel företag som nyanställer, ökar sin omsättning och går med vinst. 2019 landade Härnösand på en glädjande andraplats och tilldelades silver i kategorin Bästa tillväxt.

Resultatet i Svenskt näringslivs mätning av företagsklimatet är årets resultat i stort sett oförändrat i jämförelse med föregående år, Härnösand placerar sig på plats 254 av rikets kommuner.

För att förbättra förutsättningarna för personer som står långt från arbetsmarknaden erbjuder kommunen arbetsförberedande program/insatser. Majoriteten av de personer



55%

**RESULTAT 2019**

Andelen deltagare som efter tolv månaders arbetsförberedande insatser upplever en förbättrad anställningsbarhet ska öka.

som tar del av dessa insatser står långt ifrån arbetsmarknaden med försörjningshinder som innebär att de har behov av parallella insatser från andra myndigheter. Långa väntetider till bland annat hälso- och sjukvårdsinsatser påverkar deltagares förutsättningar att tillgodogöra sig insatser som stärker den egna anställningsbarheten. Deltagare som efter arbetsförberedande insatser upplever ökad anställningsbarhet har ökat med 14 procentenheter från föregående år, och resultatet överstiger målnivån.

Under året startades 135 nya företag i Härnösand vilket är en tydlig ökning från föregående år. Samtidigt minskade antalet konkurser vilket indikerar att företagen i området mår bättre. De branscher som under året gått bättre är arkitekt och konsult, bygg, vård och omsorg, partihandel, reklam och media medan de som haft det tuffare under året är fastighet, detaljhandel, el och vvs samt väg och mark.

Totalt är det 85 elever som under läsåret 2019/2020 driver UF-företag (Ung företagsamhet) på Härnösands gymnasium. Möjligheten att driva UF har ökat sedan höstterminen 2019 då kursen Entreprenörskap & Företagande erbjöds som individuellt val inom de högskoleförberedande programmen. Härnösand har haft bra framgångar i konkurrens med övriga länet med flertalet vinster på den regionala mässan, och har därmed fått skicka deltagande företag till SM tre år i rad.

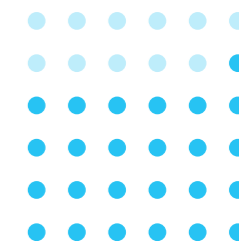
◆ **MÅL 3 - LEDANDE MILJÖKOMMUN MED AKTIVT OMSTÄLLINGSARBETE**

**Beskrivning:** All utveckling i Härnösand präglas av hållbarhet och gemensamt engagemang för minskad miljöpåverkan. Här utvecklas kunskapen som behövs för att skapa ett hållbart samhälle. Med förnybar energi, klimatsmarta lösningar, ökad självförsörjning och hushållning av naturresurser är Härnösand en föregångare i omställningen till en fossilfri ekonomi.

RESULTATUPPDRAG	MÅLNIVÅ 2019	RESULTAT 2019	RESULTAT 2018	BASLINJE 2017
Andelen invånare som är nöjda med kommunens gång- och cykelvägar ska öka.	Index 53	Index 49	Index 48	Index 51
Antalet resor med kollektivtrafik ska öka.	700 000	833 230	536 452	603 063
Andelen miljöbilar i organisationen ska öka.	80%	70%	70%	64%

Målet bedöms vara delvis uppnått. Det kollektiva resandet med bussäkning har ökat kraftigt sedan år 2016. Trenden är stabil och har påverkats positivt av 2018 års kraftiga prissänkningar. Målet för 2019 var 700 000 resor, vilket har överträffats med ett resultat på 833 230 vid årets slut. För de som bor utanför staden har pendlingsmöjligheterna förbättrats och där är även anropsstyrd trafik framtagen för att öka möjligheterna till att resa kollektivt.

Antalet laddplatser för elbilar har under året utökats med drygt ett 30-tal runt om i kommunen. Härnösands kommun tillsammans med Hemab verkar genom detta för en mer energieffektiv fordonspark och främjar användningen av drivmedel med låg klimat-



70%

**RESULTAT 2019**

Andelen miljöbilar i organisationen ska öka.



påverkan. I kommunens organisation är en bilpolicy framtagen under året för att stärka argumenten att välja en miljöbil. Övergången till miljöbilar inom organisationen har inte uppgraderats i den takt som är önskvärd och andelen är oförändrad från föregående år. Detta påverkar främst miljön då utsläppen är högre hos befintliga fordon än de miljöfordon som finns på marknaden.

Som en del av ett aktivt omställningsarbete har kommunen byggt ut gång- och cykelvägar med 0,7 km och förbättrat säkerheten för oskyddade trafikanter. Prioriterade områden har varit trafiksäkrare entréer till centrum och vid skolor. Generellt visar medborgarundersökningar att andelen nöjda invånare över tillgång, underhåll och säkerhet gällande gång- och cykelvägar inom kommunen har ökat markant under 2019. Undersökningen visar också att medborgarna är positiva till belysning av gång- och cykelvägar.

Härnösands kommun är genom sitt deltagande i det nationella projektet Glokala Sverige med i ambitionen att förena de globala hållbarhetsmålen och Agenda 2030, med verkligheten på lokal nivå, i kommunens alla verksamheter. Syftet är att bidra till ett lokalt omställningsarbete genom att dra nytta av varandras arbete och erfarenheter.

Kommunen har arrangerat aktiviteter såsom "Plogga" och "Palla hos mig". Att plogga innebär att kombinera fysisk aktivitet med att plocka skräp. Ett sätt att uppmärksamma nedskräpning i naturen och vikten av en ren närmiljö. "Palla hos mig" är en aktivitet som handlar om att skapa sammanhållning och gemenskap genom att öppna upp sin trädgård och dela med sig av frukt och bär som annars skulle gått till spillo.

Härnösand strävar efter att sätta framtidens livsmedel på kartan med kretsloppsodling i fokus. Flera forskningsprojekt pågår inom området, bland annat för att utvinna fiskfoder från livsmedelsavfall. Studiebesök har genomförts i Bjuv för att ta del av deras arbete kring framtidens livsmedelsindustri.

#### ■ MÅL 4 - KUNSKAPSTADEN DÄR ALLA KAN VÄXA

**Beskrivning:** Härnösand är en modern kunskapsstad med kreativa miljöer för utbildning och lärande. Framgångsrik skolverksamhet på alla nivåer ger alla chansen att lyckas. Nya samarbeten, kunskapsutbyte och närhet till högre utbildning lägger en grund för dagens och morgondagens jobb och näringslivets kompetensbehov. Folkbildning och kulturella uttryck ger inspiration till nytänkande.

RESULTATUPPDRAG	MÅLNIVÅ 2019	RESULTAT 2019	RESULTAT 2018	BASLINJE 2017
Andelen elever i grundskolans åk 3 som deltagit i och klarat alla delprov för ämnesprovet i svenska och svenska som andraspråk ska öka.	78%	69%	67%	76%
Andelen elever i åk 9 som är behöriga till ett gymnasieprogram ska öka.	84,5%	79,2%	83,6%	77,3%

RESULTATUPPDRAG	MÅLNIVÅ 2019	RESULTAT 2019	RESULTAT 2018	BASLINJE 2017
Andelen gymnasieelever med examen eller studiebevis inom 4 år i kommunen ska öka.	78%	70,5%	82,4%	77,4%
Andelen kursdeltagare som slutfört en kurs i kommunal vuxenutbildning på grundläggande och gymnasial nivå med godkänt betyg ska öka.	80%	80%	82%	77%
Andelen deltagare som saknar grundskole- eller gymnasiebetyg, och är inskrivna i arbetsmarknadsåtgärd som börjar studera inom kommunal vuxenutbildning ska öka.	65%	53%	42%	60%

Målet bedöms delvis uppnått. Resultaten gällande svenska och svenska som andraspråk i årskurs tre visar på variationer mellan kommunens skolor. Genomförda insatser har inte lyckats kompensera elevernas svårigheter i önskvärd grad.

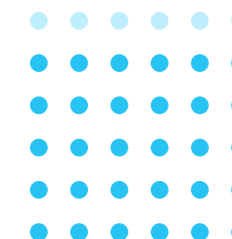
Trenden för andel elever som är behöriga till gymnasieskolans yrkesprogram har varit vikande under några år och kommunen når inte upp till målet. Andelen behöriga var under 2019 drygt 79 procent vilket är 4,4 procentenheter lägre än föregående år.

Andelen elever som fullföljt sin gymnasieutbildning med examen eller studiebevis inom 4 år har väsentligt minskat 2019 jämfört med 2018 och fördjupade insatser kommer att behövas för ökad måluppfyllelse. Under läsåret 2018/2019 förbättrades matematikresultaten på gymnasiet och det var endast ett fåtal elever som inte erhöll sin gymnasieexamen på grund av ej godkända matematikbetyg. Med största sannolikhet har matematiklyftet och matematiklärarnas utökade samarbete bidragit till det förbättrade resultatet. En nationell jämförelse visar att fler elever vid Härnösands gymnasium än riksgenomsnittet går vidare från Introduktionsprogrammen till gymnasiala studier.

Viktiga områden för ökad måluppfyllelse framgent är digitaliserade lärmiljöer, goda studiemiljöer, högre vuxennärvaro och ett förändrat arbetssätt med mer specialpedagogisk kompetens, elevhälsoarbete, samt nyanlända och flerspråkiga elevers lärande.

För att öka möjligheterna för vuxna att nå ett arbete eller studier har 487 personer tagit del av insatser via Arbete och integration under året. Av de personer som inte sedan tidigare studerar, eller har hälsomässiga hinder för studier, har mer än varannan (98 av 184 personer) påbörjat studier på grund- eller gymnasienivå under året. Individanpassat stöd för att förbättra individens totala livssituation och ett målinriktat motivationsarbete har bidragit till resultatet.

Inom kommunal vuxenutbildning har närmare 8 av 10 genomförda kurser varit i teoretiska ämnen, övriga inom yrkesutbildningar. Andelen kursdeltagare som slutfört en kurs och nått godkänt betyg visar en svag minskning från föregående år. Vuxenutbildningen har under året arbetat vidare med satsningen elevhälsoarbete där specialpedagog, lärare, studie- och yrkesvägledare samt rektor ingår.



80%

#### RESULTAT 2019

Andelen kursdeltagare som slutfört en kurs i kommunal vuxenutbildning på grundläggande och gymnasial nivå med godkänt betyg ska öka.

## ORGANISATIONSPERSPEKTIVET

Detta perspektiv innehåller mål för den verksamhet som kommunorganisationen själv bedriver, de tjänster som levereras samt personal och ekonomi.

### FÄRGKODSFÖRKLARING

● Nått målen      ◆ Bättre än baslinjen      ■ Sämre än baslinjen

Kommunövergripande mål	
Mål 5 - Jämställd och solidarisk välfärd av hög kvalitet	■
Mål 6 - God service och gott bemötande	◆
Mål 7 - Framtidens arbetsgivare	◆
Mål 8 - Välskött och stabil ekonomi	◆

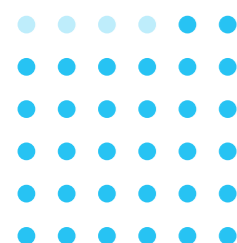
### ■ MÅL 5 - JÄMSTÄLLD OCH SOLIDARISK VÄLFÄRD AV HÖG KVALITET

**Beskrivning:** Härnösands kommun erbjuder välfärdstjänster av hög kvalitet där behoven styr och insatserna ges på lika villkor oavsett kön, sexuell läggning eller bakgrund. Resurser prioriteras så att allas rätt till utveckling och ett värdigt liv tillgodoses. Kommunens arbete präglas av lyhördhet och respekt för den enskilde. Barnens bästa är i centrum för alla beslut.

RESULTATUPPDRAG	MÅLNIVÅ 2019	RESULTAT 2019	RESULTAT 2018	BASLINJE 2017
Andelen brukare som är nöjda med sin hemtjänst ska öka.	91%	87%	90%	90%
Andelen brukare som är nöjda med sitt särskilda boende ska öka.	89%	78%	88%	89%

Målet bedöms delvis uppnått. Den välfärd som kommunen erbjuder till invånarna i form av särskilt boende och hemtjänst motsvarar i hög grad brukarnas förväntningar. Årets resultat är dock en minskning från tidigare år gällande såväl hemtjänst som särskilt boende.

Hemtjänsten har under året uppmärksammat ett ökat vårdbehov hos invånarna i Härnösand. För att höja kvalitén i verksamheten, och därmed även graden av nöjdhet hos brukarna kommer ett omställningsarbete att genomföras under 2020. Trots förändringar inom särskilt boende i form av avveckling av funktioner och ett boende visar Socialstyrelsens brukarundersökning att brukarna är generellt nöjda med äldreomsorgen i Härnösand.



**87%**

#### RESULTAT 2019

Andelen brukare som är nöjda med sin hemtjänst ska öka.

Arbetet mot trakasserier och kränkande behandling, #WeDo, har fortsatt under året. Utbildningar har genomförts för elever och personal på gymnasiet kring kränkande behandling och sexuella trakasserier samt våldsbejakande extremism. Tillsammans med Länsstyrelsen Västernorrland har kommunen anordnat en utbildningsdag för hotellpersonal mot prostitution och människohandel. Trygghetsarbetet kring Härnösands stadsfest har fortsatt och gett mycket goda resultat då det under stadsfesten 2019 inte inkom någon anmälan om sexuella ofredanden eller våldtäkter. I samverkan med Svenska kyrkan har föreläsningar erbjudits till alla föräldrar i kommunen i syfte att öka kunskaperna kring unga och psykisk ohälsa samt barn och ungas hälsa kopplat till internetanvändande.

### ◆ MÅL 6 - GOD SERVICE MED GOTT BEMÖTANDE

**Beskrivning:** Gott värdskap, hög tillgänglighet och professionalitet är värden som genomsyrar Härnösands kommun. Kommunens medarbetare och politiker bemöter alltid människor med vänlighet, tydlighet och effektivitet. Genom samverkan, respekt och lyssnande byggs det goda samhället.

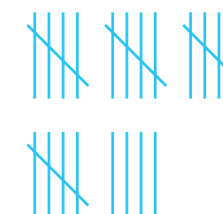
RESULTATUPPDRAG	MÅLNIVÅ 2019	RESULTAT 2019	RESULTAT 2018	BASLINJE 2017
Andelen medborgare som tar kontakt med kommunen via telefon och som får ett direkt svar på en enkel fråga ska öka.	52%	-*	53%	50%
Den genomsnittliga handläggningstiden för att få ekonomiskt bistånd vid nybesök ska minska.	19 dagar	24 dagar	30 dagar	39 dagar

\* Mätningen genomfördes inte 2019

Målet bedöms delvis uppnått. Kommunens servicenivå har de senaste åren fått goda betyg när det gäller att ge snabba svar på inkommande samtal. För att ytterligare underlätta för invånarna har ett kundforum skapats på hemsidan där invånare kan ställa frågor. Frågorna och svaren på dessa finns tillgängliga att läsa på hemsidan och fungerar som en informationskanal för invånare och besökare. Under året har kundforum haft 13 700 sidvisningar där de tre mest besökta frågeställningarna gällt datumparkering, gratis sandningssand och matning av änder.

I syfte att öka tillgängligheten på webben har ett projekt med namnet Klarspråk drivits. Inom projektet har informationen och kommunikationen via digitala kanaler och hemsidan förbättrats och gjorts mer tillgänglig för kommuninvånarna.

Under flera år har kommunen haft höga betyg i servicemätningen gällande andelen medborgare som får svar på e-post inom en dag. Resultatet gällande andelen som är i kontakt med kommunen per telefon och får svar på en enkel fråga kan förbättras. Undersökningen genomfördes inte under 2019 då resultatet av undersökningen inte till fullo är tillförlitligt, servicemätningen kommer att ersättas med frågor om tillgänglighet och bemötande från nya Medborgarundersökningen. Ett utvecklingsområde i syfte att öka tillgängligheten för kommuninvånare är att bestämma principiella riktlinjer för kontakter per telefon.



**24** DAGAR

#### RESULTAT 2019

Den genomsnittliga handläggningstiden för att få ekonomiskt bistånd vid nybesök ska minska.

Den genomsnittliga handläggningstiden för ekonomiskt bistånd vid nybesök har under de senaste åren sjunkit och uppgår vid årets slut till 24 dagar. Förklaringen består i en framgångsrik medverkan i Sveriges kommuners och regioners nationella utvecklingsarbete inom området.

#### ◆ MÅL 7 - FRAMTIDENS ARBETSGIVARE

**Beskrivning:** Härnösands kommun är en föregångare som arbetsgivare och erbjuder en attraktiv arbetsplats dit människor söker sig. Organisationen präglas av nyfikenhet med beredskap för nya utmaningar. Medarbetare ges ett gott ledarskap, möjlighet till personlig och professionell utveckling och inflytande över sitt arbete. Härnösands kommun är en jämställd och hälsofrämjande arbetsplats med låga sjuktal, mångfald och goda arbetsvillkor.

RESULTATUPPDRAG	MÅLNIVÅ 2019	RESULTAT 2019	RESULTAT 2018	BASLINJE 2017
Nöjd medarbetarindex ska öka.	Index 83	Index 79	Index 79	Index 78
Andelen tillsvidareanställda kvinnor med heltidsanställning ska öka.	90%	81%	81%	80%
Sjukfrånvaron ska minska.	6,8%	6,3%	6,9%	6,9%

Målet bedöms delvis uppnått. Under året har kompetensplattformar utarbetats och implementerats för medarbetare och chefer. Plattformarna utgör grunden i kompetensförsörjningsarbetet, och är den röda tråden som ska löpa genom alla delar av kompetensförsörjningsprocessen: Attrahera, rekrytera, utveckla, behålla och avveckla. Arbetet som har genomförts har ännu inte gett resultat men på sikt väntas ansträngningarna ge positiva effekter på medarbetarindex.

Socialförvaltningens arbete med att minska sjukfrånvaron har gett resultat och påverkar kommunens tal positivt. Sjukfrånvaron för socialförvaltningen nådde under 2015 9,9 procent och motsvarande siffra för 2019 är 6,3 procent. Detta påverkar siffrorna på kommunövergripande nivå positivt där sjukfrånvaron sjunkit med 1,2 procentenheter under perioden.

Andelen tillsvidareanställda kvinnor med heltidsanställning minskade något under den första delen av året vilket bedömdes bero på den verksamhetsövergång som skedde till kommunen inom äldreomsorgen under våren. Vid utgången av året har resultatet återgått till samma nivå som före minskningen. I samband med att fler förvaltningar inom kommunen arbetar inom ramen för heltidsprojektet kommer fler anställda att kunna erbjudas en heltidsanställning i grunden.

#### ◆ MÅL 8 - VÄLSKÖTT OCH STABIL EKONOMI

**Beskrivning:** I Härnösands kommun används resurser effektivt, ändamålsenligt och med långsiktighet. Uppsatta budgetmål uppnås och kommunens ekonomiska ställning är god. Långsiktiga och rätt genomförda investeringar och upphandlingar ger utveckling på kort och lång sikt. God analys och uppföljning samt respekt för miljömässig och social hållbarhet är en självklarhet.

RESULTATUPPDRAG	MÅLNIVÅ 2019	RESULTAT 2019	RESULTAT 2018	BASLINJE 2017
Resultatöverskott i procent av skatter, statsbidrag och utjämning.	0,01%*	0,2%	-0,3%**	-
Nämnder och styrelser ska följa budget.	5 av 5	3 av 5	3 av 5	4 av 5

\* Förändrad Målnivå enligt beslut §144 Kommunfullmäktige 25 November 2019.

\*\* Enligt konverterade jämförelsesiffror. Se kapitel 5. Redovisningsprinciper.

Målet bedöms delvis uppnått. Budgetförutsättningarna har väsentligt förändrats under året då kommunen beslutade att ändra redovisningsmodell för pensioner från fullfondering till blandmodell. För kommunens resultat fick det en negativ konsekvens på cirka 50 miljoner kronor. Utifrån det så beslutade kommunfullmäktige i november 2019 om att förändra det finansiella målet från 1,4 procent till 0,01 procent. Kommunens resultatöverskott i procent av skatteintäkter, generella statsbidrag och utjämning för 2019 var 0,2 procent. Det överstiger resultatnivån med 0,19 procentenheter.

Under året har ett arbete genomförts för att se över effektiviseringsmöjligheter mellan förvaltningar så väl som mellan kommunen och dess företag för att skapa en hållbar ekonomisk hushållning.

### BEDÖMNING AVSEENDE GOD EKONOMISK HUSHÅLLNING

Kommunen har visat stor handlingsberedskap då de ekonomiska förutsättningarna väsentligt förändrats under innevarande räkenskapsår. Den ändring av pensionsredovisningsmodell som genomförts har inneburit att en större resultatförbättring uteblivit, men trots det har kommunen nått sitt resultatmål. När föregående räkenskapsår (2018) konverterats för att bli jämförbart, utifrån ändrad redovisningsmodell,

så har kommunen ett ekonomiskt resultat som är betydligt bättre än föregående år.

Mot bakgrund av de väsentliga förändringar som genomförts under året bör man se på måluppfyllelsen med realism. Kommunen har inte lyckats nå resultat kopplat till samtliga mål och inte nått alla målnivåer, men utifrån rådande förutsättningar har kommunen nått en realistisk måluppfyllelse.

Den sammanfattande bedömningen är att kommunen i ljuset av de förändrade förutsättningarna under året har lyckats uppnå ett balanserat samband mellan resursåtgång, prestation, resultat och effekt. Det synliggörs genom att kommunen uppnått sitt mål om resultatöverskott i procent av skatteintäkter, generella statsbidrag och utjämning.

6,3%

RESULTAT 2019

Sjukfrånvaron ska minska.

0,2%

RESULTAT 2019

Resultatöverskott i procent av skatter, statsbidrag och utjämning.

# Resultat & ekonomisk ställning för den kommunala koncernen

Kommunkoncernen uppvisar ett positivt resultat 2019 med +41,6 mnkr. Jämfört med föregående år har resultatet förbättrats med +30,3 mnkr. HEMAB står för den största ökningen med nästan +15,6 mnkr, AB Härnösandshus +5,8 mnkr och kommunen för +8,3 mnkr.

## Koncernens resultat

ÅRETS RESULTAT	mnkr	% av eget kapital
Kommunen	3,2	1,0
HEMAB, Koncernen	24,4	8,0
AB Härnösandshus, koncernen	12,1	4,8
Räddningstjänsten i Höga Kusten-Ådalen	1,5	25,4
Invest i Härnösand AB	0,4	14,8
<b>Totalt</b>	<b>41,6</b>	<b>5,8</b>

Koncernens resultat uppgår till +41,6 mnkr för 2019, vilket är en förbättring med +30,3 mnkr jämfört med föregående år.

**KONCERNEN HEMAB** redovisar ett resultat som är 15,6 mnkr högre än fjolårets och det överstiger ägardirektivets avkastningskrav på minst 5 procent. Årets resultat har påverkats positivt av både förbättrat rörelseresultat och skatteeffekter.

**KONCERNEN AB HÄRNÖSANDSHUS** redovisar ett högre resultat med 5,8 mnkr jämfört med föregående år och det överstiger ägardirektivets avkastningskrav på minst 3 procent. Resultatet har påverkats positivt av ökade hyresintäkter och lägre kostnader för försäkringsskador. Uthyrningsgraden har varit relativt god och legat stabilt under året. Den uppgick till 98,1 procent vid årets slut. Jämfört med föregående år har räntekostnaderna varit drygt 2 mnkr lägre.

**RÄDDNINGSTJÄNSTEN I HÖGA KUSTEN-ÅDALEN** redovisar ett resultat som är något högre än 2018. Intäkterna för automatlarm var högre jämfört med föregående år samt att pensionskostnaderna var betydligt lägre.

**INVEST I HÄRNÖSAND AB** tas från och med 2019 med i de sammanställda räkenskaper, där dotterbolaget Technichus i Mitt Sverige AB utgör den största verksamheten. Technichus i Mitt Sverige AB visar ett något lägre resultat 2019 jämfört med föregående år.

## Förändring av intäkter & kostnader

FÖRÄNDRING AV INTÄKTER OCH KOSTNADER (%)	2019
Verksamhetens intäkter	3,0
Verksamhetens kostnader	-0,3
Verksamhetens kostnader exkl jämförelsestörande poster	-2,3

Koncernens verksamhetsintäkter har ökat med +25 mnkr jämfört med föregående år. Intäkterna för koncernföretagen ökade utom för Räddningstjänsten i Höga Kusten-Ådalen. Intäkterna för kommunen minskade, bidragen från Migrationsverket står för den största delen (-27 mnkr). Verksamhetens kostnader för koncernen visade en minskning med -7 mnkr, kommunen, AB Härnösandshus och Räddningstjänsten i Höga Kusten-Ådalen utgör största delen.

## Investeringar

INVESTERINGAR	2019	2018
Nettoinvesteringar, mnkr	210	255
Avskrivningar, mnkr	144	149
Nettoinvestering/avskrivning, %	147	171
Självfinansieringsgrad av årets investeringar, %	88	83

Investeringsstakten ligger i nivå med föregående år. Självfinansieringsgraden som speglar förmågan att med egna medel finansiera nyinvesteringar förbättrades under 2019. Under 2019 understiger självfinansieringsgraden 100 procent vilket medför att extern finansiering är nödvändig för verksamheterna för att inte försämrade tillgängliga likvida medel.

## Soliditet

SOLIDITET (%)	2019	2018
Soliditet	24	24
Soliditet inkl samtliga pensionsförpliktelser och löneskatt	3	0

Soliditet beskriver den långsiktiga betalningsberedskapen eller till vilken grad tillgångarna har finansierats med egna medel. Soliditeten är oförändrad jämfört med 2018 för koncernen. Med hänsyn tagen till pensionsförpliktelserna så är måttet något bättre 2019 jämfört med 2018. Både Hemab- samt Härnösandshuskoncernerna uppfyller soliditetsmålet som ägardirektiven anger.

Eget kapital för koncernen uppgår till 717 mnkr jämfört med 673 mnkr föregående år.

## Likviditet

LIKVIDITET	2019	2018
Kassalikviditet, %	46	38
Rörelsekapital, mnkr	-362	-386
Anläggningskapital, mnkr	1 079	1 059

Jämfört med föregående år har likvida medel ökat med +95 mnkr, och uppgick den 31 december 2019 till 118,5 mnkr.

För att klara att betala alla kortfristiga skulder omedelbart ska kassalikviditeten vara 100 procent eller högre. Utfallet för 2019 på 46 procent understiger riktvärdet, men har förbättrats jämfört med föregående år.

Rörelsekapitalet visar koncernens finansiella styrka. För att uppnå balans mellan omsättningstillgångar och kortfristiga skulder saknas det -362 mnkr.

## Låneskuld till kreditinstitut

LÅNESKULD TILL KREDITINSTITUT	2019	2018
Låneskuld, mnkr	1 546	1 449
Andel lån som förfaller till betalning, %		
· inom år 1	27	15
· inom år 2-5	73	85
· efter år 5	0	0

Koncernens låneskuld vid årets utgång 2019 uppgick till 1 546 mnkr och har ökat med +97 mnkr jämfört med föregående år. HEMAB står för den största delen av nyupplåningen och de avser investeringar i materiella anläggningstillgångar.

NETTOFÖRÄNDRING LÅNESKULD	mnkr
Kommun	20
HEMAB, koncernen	92
AB Härnösandshus, koncernen	-15
<b>Totalt</b>	<b>97</b>



# Resultat & ekonomisk ställning kommunen

Härnösands kommun redovisar ett positivt resultat på +3,2 mnkr för 2019, vilket är en förbättring med +8,3 mnkr jämfört med föregående år. Resultateffekten av att kommunen under året har bytt pensionsredovisningsmodell blev -22 mnkr. Trots den stora förändringen under innevarande år redovisar kommunen ett positivt resultat och uppnår kommunens resultatmål för god ekonomisk hushållning.

## Kommunens resultat

ÅRETS RESULTAT	2019	2018
Årets resultat, mnkr	3,2	-5,1
· Procent av skatteintäkter och generella statsbidrag, %	0,2	-0,3
Årets resultat exkl. jämförelsestörande poster, mnkr	3,2	-35,6
· Procent av skatteintäkter och generella statsbidrag, %	0,2	-2,2

Kommunen redovisar ett positivt resultat på 3,2 mnkr 2019 vilket överstiger förra årets resultat med 8,3 mnkr. Resultateffekten av att kommunen under året bytt pensionsredovisningsmodell från fullfonderings- till blandmodellen blev -22 mnkr för 2019. Trots det uppnår kommunen resultatmålet för god ekonomisk hushållning.

Kommunens finansiella mål för god ekonomisk hushållning 2019 var ett resultat på 0,01 procent av skatteintäkter, generella statsbidrag och utjämning (Kommunfullmäktige 2019-11-25 §144). Kommunens resultat för 2019 uppgår till 0,2 procent och kommunen uppnår därigenom målet för god ekonomisk hushållning. Genomsnittet 2019 var för Sveriges kommuner 3,2 procent.

## Intäkts- och kostnadsutveckling

INTÄKTS- OCH KOSTNADSUTVECKLING 2019	FÖRÄNDRING JÄMFÖRT MOT FÖREGÅENDE ÅR (%)
Verksamhetens intäkter	-7,2
Verksamhetens kostnader	-2,2
Skatteintäkter och generella statsbidrag	1,5
Verksamhetens nettokostnad, exkl. jämförelsestörande poster	-1,0

För att leva upp till god ekonomisk hushållning ska nettokostnaderna inte öka i snabbare takt än skatteintäkter, generella statsbidrag och utjämning.

Skatteintäkter, generella statsbidrag och utjämning har ökat med 1,5 procent (24,3 mnkr) för 2019, det är en försämring med 1,3 procentenheter jämfört mot 2018. Den genomsnittliga utvecklingen av skatteintäkter, generella statsbidrag och utjämning för kommunen har under en tioårsperiod legat på 3,5 procent.

Verksamhetens intäkter har minskat med -27,3 mnkr, varav bidrag står för nästan -20 mnkr. Bidrag från Mig-

rationsverket har minskat i stor omfattning (-23 mnkr) och står nu för 27 procent av alla bidrag. Jämfört mot föregående år (35 procent) är det en minskning med 8 procentenheter, och det är nu på samma nivå som bidrag från Skolverket. Kommunens verksamhetsintäkter täcker 18 procent av verksamhetens kostnader, en minskning med 1 procentenhet jämfört mot 2018.

Verksamhetens kostnader har minskat med 2,2 procent (-44,5 mnkr). Löneökningarna i löneöversynen för 2019 blev cirka 3,0 procent för tillsvidareanställda men samtidigt har personalkostnaderna exklusive pensioner enbart ökat med 1,5 procent. En förklaring till det är att kommunen minskat antalet årsarbetare med 1,6 procent. Köp av huvudverksamhet har minskat med 8 procent (-26 mnkr). Den största anledningen till det är att två särskilda boende har övergått från entreprenad till egen regi under året. Huvuddelen av köp av verksamhet sker inom områdena förskola och äldreomsorg.

Avskrivningarna har jämfört mot föregående år ökat med +0,5 mnkr.

## Nettokostnadsandel av skatteintäkter, generella statsbidrag och utjämning

NETTOKOSTNADSANDEL (%) av skatteintäkter, generella statsbidrag & utjämning	2019	2018
Verksamhetens intäkter och kostnader (netto)	97,1	99,6
Avskrivningar	2,9	2,9
Nettokostnadsandel före finansnetto	100,0	102,5
Finansnetto	-0,2	-0,3
Nettokostnadsandel exkl. jämförelsestörande poster	99,8	102,2
Jämförelsestörande engångsposter (netto)	0,0	-1,9
Nettokostnadsandel	99,8	100,3

I syfte att uppnå och vidmakthålla en god ekonomisk hushållning krävs en balans mellan löpande intäkter och kostnader. Denna balans kan mätas genom nettokostnadsandelen som innebär att samtliga löpande kostnader, såväl exklusive samt inklusive finansnetto relateras till kommunens skatteintäkter, generella statsbidrag och utjämning. Om kommunens nettokostnadsandel understiger 100 procent finns en positiv balans.

Verksamhetens intäkter och kostnader nyttjade 97,1 procent av skatteintäkter, generella statsbidrag och utjämning, vilket är en minskning med 2,5 procentenheter jämfört med föregående år. En förklaring till minskningen är att skatteintäkter, generella statsbidrag och utjämningen ökat. Avskrivningar nyttjade 2,9 procent och ligger på samma nivå som 2018.

Finansnettot uppgick vid årets slut till -0,2 procent av skatteintäkter, generella statsbidrag och utjämning, vilket innebär att de finansiella intäkterna var större än de finansiella kostnaderna. Finansnettot var något lägre 2019 jämfört med föregående år.

Kommunens nettokostnader efter finansnetto tog i anspråk 99,8 procent, vilket är en förbättring med 0,5 procentenheter.

## Likviditet

LIKVIDITET	2019	2018
Kassalikviditet, %	63,4	36,5
Rörelsekapital, mnkr	-117,2	-234,4
· varav semesterlöneskuld	66,6	68,1
Anläggningskapital, mnkr	440,8	554,8

Kassalikviditet är ett mått som beskriver organisationens kortsiktiga betalningsförmåga. För att omgående kunna klara av att betala alla kortfristiga skulder ska måttet vara minst 100 procent.

Kassalikviditeten vid årets utgång 2019 var 63,4 procent, det är betydligt under riktvärdet på 100 procent. Jämfört med föregående år ses dock en förbättring. För att uppnå en kassalikviditet på 100 procent saknas 127 mnkr i rörelsekapital 2019.

Den sista december 2019 uppgick saldot på koncernkontot till +69 mnkr och kommunen hade en outnyttjad kredit på 90,4 mnkr.

Kommunens finanspolicy anger ett mått för betalningsberedskap på 30 dagar, det vill säga kommunen ska ha tillgångar i kassa och bank som räcker för att betala nästkommande 30 dagars utgifter. Det har saknats likvida medel vid löneutbetalningsdatum under några tillfällen 2019 och checkräkningskrediten nyttjats ideligen.

## Soliditet

SOLIDITET	2019	2018
Soliditet, %	30,7	33,4
Soliditet inkl. samtliga pensionsförpliktelser och löneskatt, %	-29,9	-35,5

Soliditet är ett mått på organisationens långsiktiga betalningsförmåga. Det visar till vilken grad tillgångarna har finansierats med egna medel.

På grund av att de långfristiga skulderna har ökat har soliditeten försvagats med 2,7 procentenheter jämfört med föregående år. Tar man däremot hänsyn till soliditeten inklusive pensionsförpliktelserna har det negativa måttet förbättrats med 5,6 procentenheter jämfört med föregående år.

Det genomsnittliga soliditetsmättet för Sveriges kommuner 2018 låg på 47,3 procent och inklusive pensionsåtagande på 17,9 procent.

## Låneskuld

LÅNESKULD	2019	2018
Låneskuld, mnkr	210,0	190,0

Kommunens låneskuld har ökat med 20 mnkr per år de senaste två åren. Nyupplåningen har uppkommit i syfte att finansiera investeringar. Kommunens hade 2019 fem lån på totalt 210 mnkr. De har klassificeras som långfristiga utifrån att det mest sannolika är att det lån på 50 mnkr som förfaller under 2020 kommer att refinansieras. Snitträntan för 2019 var 0,13 procent, den genomsnittliga räntebindningstiden 1,0 år och den genomsnittliga kapitalbindningen 2,3 år.

Vid refinansiering av lånen, och om höjd tas med 20 baspunkter jämfört med dagens marknadsräntor, kommer räntekostnaden för 2020 öka med cirka 140 procent jämfört med 2019.

## Borgensåtagande

BORGENSÅTAGANDE (mnkr)	2019	2018
Borgen	1 402,8	1 327,8
· varav kommunala företag	1 381,3	1 304,3
· varav egna hem	0,2	0,2
· varav övriga	21,3	23,4

Kommunens borgensåtagande har ökat med 75 mnkr under det senaste året. Det beror framför allt på att HEMAB har haft ett ökat investeringsbehov med 92 mnkr samtidigt som AB Härnösandshus har haft ett minskat behov med 12 mnkr. HEMAB står för över 50 procent av den totala borgensförbindelsen och AB Härnösandshus för drygt 40 procent. Kommunen har inte infriat några borgensåtaganden under året. Kommunen tar ut en borgensavgift på 0,4 procent av de kommunala företagen vilket för 2019 uppgick till drygt 5 mnkr.

Målet på sikt är att minska och avsluta ingångna borgensåtaganden som ligger utanför kommunen och dess företag.

## Utfall i förhållande till budget

UTFALL I FÖRHÅLLANDE TILL BUDGET (mnkr)	2019
Avvikelse nämnder	-4,7
Avvikelse årets resultat	-19,8

Kommunens nämnder hade för 2019 ett budgeterat överskott på +17 mnkr (se 3.3.2 Verksamhetsrisker). Årets resultat för nämnderna på +12,3 mnkr (se 4.4 Drifts- och investeringsredovisning) ger en negativ budgetavvikelse på -4,7 mnkr. Den negativa budgetavvikelsen beror på socialnämndens underskott på -10,5 mnkr men uppvägs till en del av att både kommunstyrelse, arbetslivsnämnd och samhällsnämnd redovisar ett bättre resultat än budgeterat. Samtliga nämnder har haft en bra kontroll och god budgetföljsamhet under året. Utifrån givna förutsättningar vid årets början får alla nämnder anses ha uppnått ett bra resultat.

Samtidigt som kommunens nämnder hade ett budgeterat överskott på +17 mnkr så fanns ett budgeterat överskott för den kommungemensamma verksamheten på +6 mnkr. Kommunen hade totalt ett budgeterat överskott på +23 mnkr för 2019. Kommunens resultat för 2019 på +3,2 mnkr, ger en negativ budgetavvikelse på -19,8 mnkr utifrån det budgeterade överskottet. Den negativa budgetavvikelsen beror på den förändring av redovisningsmodell för pensioner som genomfördes under innevarande år.

## Helårsprognos

HELÅRSPROGNOS, AVVIKELSE (mnkr)	UTFALL	PROGNOS AUG	PROGNOS APR
Kommunstyrelsen	15,3	14,0	10,0
Arbetslivsnämnden	2,2	2,6	2,8
Samhällsnämnden	6,0	2,1	5,1
Skolnämnden	-0,7	0,0	0,0
Socialnämnden	-10,5	-7,4	0,0
<b>Avvikelse nämnder</b>	<b>-4,7</b>	<b>-5,7</b>	<b>0,9</b>

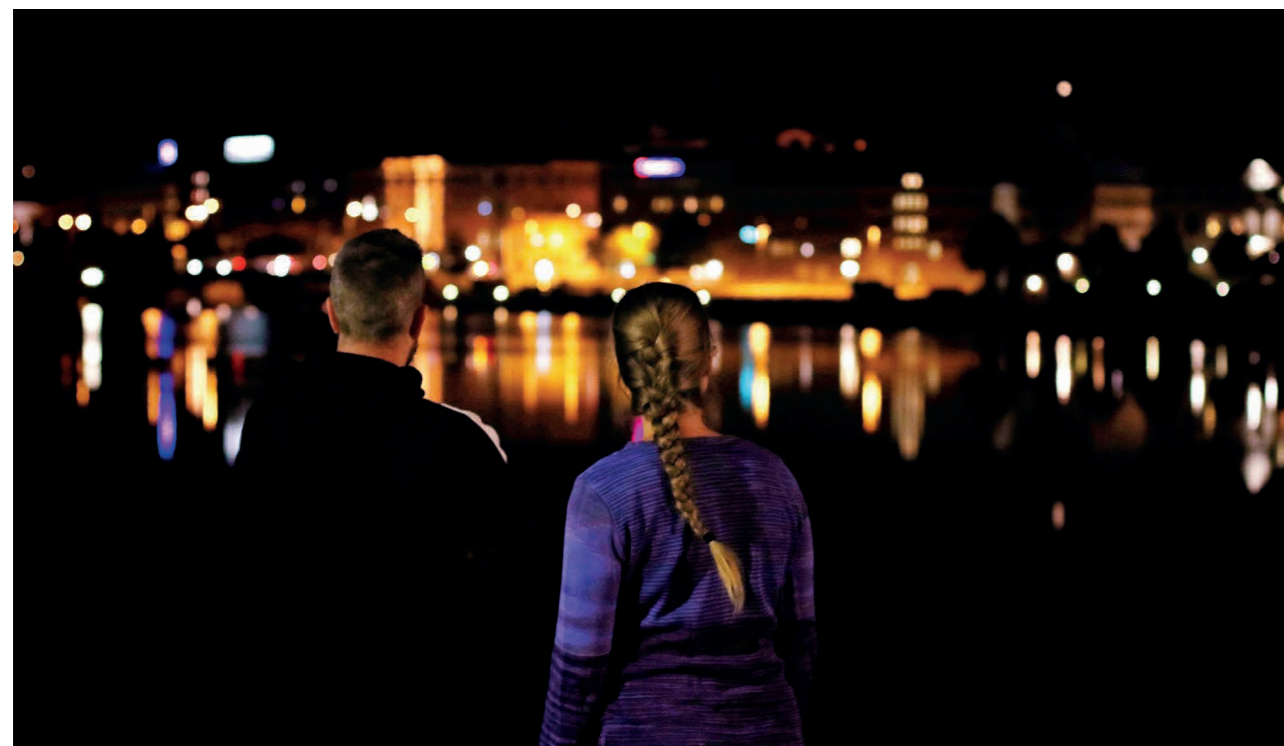
För att anses ha en god prognossäkerhet bör prognosavvikelsen vara under 1 procent av kostnadsomslutningen. Prognosavvikelsen för 2019 var per sista april 0,05 procent och per sista augusti 0,29 procent. En god prognossäkerhet innebär att kommunen har goda förutsättningar till att anpassa sig efter förändrade förutsättningar under året.



# Balanskravsresultat

Härnösands kommun har ett utgående ackumulerat balanskravsresultat för 2019 om -3 mnkr. Det ackumulerade negativa balanskravsresultatet avses återställas senast 2021 enligt beslut i kommunfullmäktige 2019-11-25 § 145.

BALANSKRAVSRESULTAT (MNKR)	2019	2018
= Årets resultat enligt resultaträkningen	3,2	-5,1
- Samtliga realisationsvinster	-0,8	-0,3
+ Realisationsvinster enligt undantagsmöjlighet	0	0
+ Realisationsförluster enligt undantagsmöjlighet	0	0
+/- Orealiserade vinster och förluster i värdepapper	0	0
-/+ Återföring av orealiserade vinster och förluster i värdepapper	0	0
<b>= Årets resultat efter balanskravsjusteringar</b>	<b>2,4</b>	<b>-5,4</b>
- Reservering av medel till resultatutjämningsreserv	0	0
+ Användning av medel från resultatutjämningsreserv	0	0
<b>= Balanskravsresultat</b>	<b>2,4</b>	<b>-5,4</b>



# Väsentliga personalförhållanden

## KOMMUNEN

Under året har medarbetar- och ledarplattformar arbetats fram som gör att det nu finns en gemensam grund att utgå ifrån för alla som är anställda i kommunen. Plattformarna tydliggör förväntningar samtidigt som de visar på ambitionsnivån för både medarbetarskap och ledarskap framåt och bedöms på sikt bidra till att stärka kommunens arbetsgivarvarumärke och ge positiva effekter på medarbetarindex.

Andelen tillsvidareanställda kvinnor med heltidsanställning minskade något under den första delen av året vilket bedömdes bero på den verksamhetsövergång som skedde till kommunen inom äldreomsorgen under vintern. Vid utgången av året har resultatet återgått till samma nivå som före minskningen. I samband med att fler förvaltningar inom kommunen arbetar inom ramen för heltidsprojektet kommer fler anställda att kunna erbjudas en heltidsanställning i grunden.

## AB HÄRNÖSANDSHUS

Under året har en utbildning genomförts inom ramen för verksamhetssystemet avseende miljö, arbetsmiljö

och kvalitet. I början av året genomförde all personal en utbildning i Hjärt- och lungrehabilitering (HLR).

All personal genomgår vartannat år en hälso- och arbetsmiljöprofil med individuella samtal angående psykosociala frågor, stress, trivsel på arbetsplatsen m.m. Resultatet av den senaste undersökningen, som genomfördes under början av 2019, visar på ett i huvudsak gott resultat med medarbetare som är friska och som trivs på jobbet samt upplever sitt arbete meningsfullt.

Under de kommande fem åren beräknas åtta personer lämna företaget med ålderspension. En prioriterad uppgift under de kommande åren är således att ersättningsrekrytera medarbetare i samband med pensionsavgångar och samtidigt fortsätta att rekrytera yngre medarbetare för att sänka medelåldern. En blandning av yngre och äldre medarbetare är bra både ur ett kompetensperspektiv och ur ett socialt perspektiv.

## HEMAB

Utbildningsinsatser har genomförts under året där samtliga chefer och skyddsombud genomgått arbetsmiljöutbildning. I syfte att skapa ett

större utrymme för medarbetarna att själva styra över sin arbetstid har flexitidsramen utökats. Denna förändring har varit efterfrågad och förväntas skapa en positiva effekter i form av minskad stress och ökad nöjdhet. Inom ramen för den nya friskvårdssatsningen har medarbetarna erbjudits en Hälso-, arbetsmiljö- och livsstilsundersökning (HALU). Under de kommande fem åren beräknas 15 personer lämna företaget med ålderspension.

## INVEST I HÄRNÖSAND AB - TECHNICHUS I MITTSVERIGE AB

Under 2019 har samtliga i personalen genomfört en utbildning i Hjärt- och lungrehabilitering samt hur man använder en hjärtstartare. Utöver detta har lärare deltagit vid SETT-mässan i Älvsjö, vilket är en läromedelsmessa med seminarium inom naturvetenskap och teknik. Temat för året var digitalisering och programmering.

Under arbetsplatsträffar förs samtal om möjlighet till friskvårdsbidrag och friskvårdstimme. Drygt 9 av 10 medarbetare har under året använt dessa medel. Vid arbetsplatsträffar och i enskilda samtal arbetstagar- arbetsgivare diskuteras arbetsmiljö kontinuerligt. Under de två senaste

åren redovisar företaget en jämförelsevis låg sjukfrånvaro bland personalen. Sjukfrånvaron har ökat under året, från 2,0 procent 2018 till 3,1 procent 2019. Under de kommande fem åren beräknas en person att lämna företaget med ålderspension.

#### RÄDDNINGSTJÄNSTEN HÖGA KUSTEN-ÅDALEN

Utbildningsinsatser har genomförts

för flertalet medarbetare i bland annat användandet av flygande resurser vid skogsbrandsbekämpning samt arbetsmiljöutbildning för ledningsgruppen, fackliga organisationer och styrkeledare. Förbundet har ingen betydande mängd pensionsavgångar inom de kommande åren och pensionsavgångarna bedöms kunna hanteras genom en god dialog mellan medarbetare och arbetsgivare. För

att möta den utmaning som finns gällande att behålla befintlig personal och få en mer varaktig personalstyrka kan deltidsanställda med godkänd utbildning ges möjlighet till tillsvidareanställning.



ANSTÄLLDA	Antal anställda personer 2019	Antal anställda personer 2018	Antal årsarbetare 2019	Antal årsarbetare 2018
Kommunstyrelsen	216	212	211,5	209,8
Arbetslivsnämnden	221	248	214,5	240,0
Samhällsnämnden	73	78	71,9	77,4
Skolnämnden	844	860	821,1	832,5
Socialnämnden	851	836	782,0	775,2
<b>Kommunen totalt</b>	<b>2 205</b>	<b>2 234</b>	<b>2 101,1</b>	<b>2 134,7</b>
AB Härnösandshus	30	32	30,0	31,0
HEMAB	154	141	154,0	141,0
Räddningstjänsten i Höga Kusten-Ådalen	68	63	68,0	63,0
Invest i Härnösand AB (Technichus i Mitt Sverige AB)	13	13	11,5	11,5
<b>Koncernen totalt</b>	<b>2 470</b>	<b>2 483</b>	<b>2 364,6</b>	<b>2 381,2</b>

Antal anställda avser månadsavlönade. Antal årsarbetare avser anställdas tjänstgöringsgrad omräknat till heltidstjänster.

SJUKFRÅNVARO 2019	Sjukfrånvaro i % av ordinarie arbetstid	Andel sjukfrånvaro som är sammanhängande 60 dagar eller mer	Sjukfrånvaro för kvinnor	Sjukfrånvaro för män	Sjukfrånvaro i åldrarna 29 år eller yngre	Sjukfrånvaro i åldrarna 30-49 år	Sjukfrånvaro i åldrarna 50 år eller äldre
Kommunstyrelsen	3,84	24,9	4,05	3,33	3,21	4,59	3,47
Arbetslivsnämnden	5,93	22,6	5,8	6,05	9,99	5,03	6,0
Samhällsnämnden	2,89	45,5	3,37	2,5	1,0	4,47	2,14
Skolnämnden	5,48	43,0	5,95	4,02	5,27	4,84	6,53
Socialnämnden	6,32	34,4	6,25	6,59	5,51	5,04	7,51
<b>Kommunen totalt</b>	<b>5,58</b>	<b>37,0</b>	<b>5,81</b>	<b>4,99</b>	<b>5,67</b>	<b>4,87</b>	<b>6,39</b>
AB Härnösandshus	5,10	63,7	1,60	6,98	4,19	1,42	7,32
HEMAB	4,3	1,8	4,0	4,3	5,2	4,1	4,4
Räddningstjänsten i Höga Kusten-Ådalen	2,4	92,0	3,1	2,3	0,2	2,4	4,2
Invest i Härnösand AB (Technichus i Mitt Sverige AB)	3,1	0	3,9	2,1	*	*	*

\* För litet antal anställda för att uppgiften ska kunna redovisas utan risk att enskilda personer identifieras.

Sjukfrånvaron för kommunen som helhet ligger kvar på en lägre nivå än jämförbara kommuner. Det arbete som gjorts för att minska sjukfrånvaron inom socialnämndens verksamheter under de senaste åren har påverkat kommunens resultat positivt.



FRISK TAL (%)	Andel heltidsfriska personer 2019	Andel heltidsfriska personer 2018	Andel personer med 1-5 sjukdagar 2019	Andel personer med 1-5 sjukdagar 2018
Kommunstyrelsen	46,2	40,5	23,9	27,4
Arbetslivsnämnden	50,5	57,1	17,8	21,8
Samhällsnämnden	49,4	38,0	19,5	27,2
Skolnämnden	34,3	33,0	27,4	23,7
Socialnämnden	32,4	29,7	22,4	25,0
<b>Kommunen totalt</b>	<b>35,6</b>	<b>33,0</b>	<b>24,4</b>	<b>25,1</b>

Nytt nyckeltal, jämförelsesiffror saknas. I kommande årsredovisningar kommer företagens frisktal att redovisas tillsammans med frisktal för kommunen.



# Förväntad utveckling

## MAKROEKONOMISK UTVECKLING

På en global nivå ser konjunktursikterna relativt negativa ut och SKR antar en låg BNP-tillväxt under 2020. Ett år som för Sveriges del förväntas landa i lågkonjunktur även om den anses vara av mildare art så kommer den fungera som en multiplikator till de strukturella utmaningarna som redan präglar kommuners ekonomi. Dock bedöms Sveriges statsfinanser som goda och det finns utrymme för stimulans av konjunkturen genom finanspolitik.

Dock är den fulla effekten av covid-19 viruset fortsatt okänd. En effekt som hittills visat sig påverka den globala ekonomin och tillväxten kraftigt negativt. Det finns starka skäl att anse att SKRs negativa prognos från februari 2020 vid nästa uppdatering kommer att revideras till ett ännu mer dystert scenario. Sedan februari 2020 har några av världens största aktiemarknader fallit med cirka 30 procent. Hittills finns inget som indikerar på att hanteringen av Covid-19 viruset, eller att beteendet från världens regeringar, kommer att ändras i närtid. Därmed finns inga

skäl att förvänta sig ett ekonomiskt uppsving som skulle kunna indikera en återhämtning av den globala ekonomin. Just nu visar regeringars handlande och marknader världen över det motsatta.

De negativa konsekvenserna av den makroekonomiska utvecklingen förväntas för kommuners del till viss del bli reducerad av statens åtgärds-paket som syftar till att täcka delar av de extraordinära kostnader som kommuner kommer behöva bära. Dock är det för tidigt och osäkert att spekulera i hur åtgärds-paket de facto i slutändan kommer att ha stimulerat kommunernas ekonomi. Eftersom oron är på en global nivå finns därmed inga garantier att varken Sverige som nation eller enskilda kommuner och koncernföretag kommer kunna hantera de ökade utmaningarna på ett visst sätt.

Bland de kommunala koncernföretagen förväntas det marknadsvärderade egna kapitalet i Mellersta Norrlands Pensionsstiftelse sjunka kraftigt under 2020 vilket på kort sikt kan påverka kommunens möjlighet och

inställning till begäran om gottgörelse. Beroende på omfattningen av åtgärder och restriktionerna i samband med coronaviruset finns det skäl i att anta att Technichus kommer att påverkas negativt och därmed Invest-koncernen. Vidare finns en logik i att HEMAB-koncernen och Härnösandshus-koncernen kommer påverkas på ett sätt som direkt speglas av samhällsklimatet. I stora drag så är det två verksamheter som är direkt nödvändiga för hur landet är uppbyggt och fungerar, så skälen till oro är inte lika starka i dessa fall.

## DEMOGRAFI

Befolkningsprognosen pekar mot oförändrat antal i befolkningen åren 2020-2021, men beräknas minska åren 2022-2024.

Andelen av befolkningen som är 80 år och äldre ökar och prognosen visar att ökningen sker fram till år 2034. Mellan åren 2020-2022 förväntas åldersgruppen öka med cirka 100 personer. Antalet personer med behov av plats i särskilt boende kommer därmed också att öka.

## ARBETSLÖSHET OCH UTBILDNINGSNIVÅ

Arbetslösheten i riket var i december 2019 7,4 procent, i Härnösand var motsvarande siffra strax under 12 procent. Prognosen för de närmaste två åren visar vid årsskiftet 2019/2020 på en fortsatt stark arbetsmarknad i riket, en bedömning som dock kan förväntas påverkats kraftigt av den ekonomiska turbulens som följt av covid-19. Efterfrågan på arbetskraft förväntas dämpas mycket kraftigt under året, samtidigt bedöms antalet sysselsatta fortsätta öka men med en betydligt lägre takt.

Insatser för att höja utbildningsnivån bland arbetssökande är den enskilt största faktorn för att öka anställningsbarheten hos de enskilda personerna om vi ser till arbetsgivar-nas kompetensbehov och den tid det tar att rekrytera ny kompetens.

## KOMPETENSFÖRSÖRJNING INTERN

Härnösands kommun är och vill vara en attraktiv arbetsgivare. Med fem generationer på arbetsmarknaden

behöver organisationen anpassa sig till olika behov, erfarenheter och utbildningsbakgrund. Under 2019 var den externa omsättningen 9,8 procent och den interna 4,3 procent. Inom några yrkesgrupper är den högre, exempelvis rektorer som hade en omsättning om 25 procent. Antalet som beräknas gå i pension är cirka 150 medarbetare (givet att de går i pension vid 65 års ålder). Kompetensförsörjning av befintlig personal är en viktig fråga framåt, har vi rätt kompetens på rätt plats i våra verksamheter, nyttjar vi de kompetenser vi har på ett effektivt sätt?

Arbetet för att förbli en god arbetsgivare fortsätter kommande år, med fokus på heltider och ett förändringsarbete som ska göra det attraktivt att arbeta på flera arbetsplatser än tidigare.

## EXTERN

Arbetsmarknadsstrukturen i Härnösand har ett behov av att fler arbetstillfällen med lägre kompetenskrav finns att tillgå. Företagen i Härnösand upplever att tillgången på arbetskraft med relevant kompetens

är en faktor som i stor utsträckning påverkar företagens möjligheter att växa. Enligt Svenskt Närings-livs rekryteringsenkät misslyckas företag med en av fem rekryteringar. Den enskilt största förklaringen till företagets svårigheter att rekrytera är brist på personer med rätt yrkeserfa-renhet. Undersökningar (SCB) visar att det i gruppen *personer med arbete och kompetens* är fler som flyttar ut från än in till kommunen.

## TEKNIK

Digitaliseringen är ett faktum i Sverige. Trenden går mot att allt som kan digitaliseras kommer att digitaliseras. Många av välfärdens rutinmässiga administrativa upp-gifter kan utföras av robotar. Det innebär att människor förväntar sig friktionsfria och snabba lösningar. För kommunen är det ett arbete som måste göras för att förnya strukturer och arbetssätt så att de speglar samhällsutvecklingen. Den digitala mo-gnaden måste höjas inom den egna organisationen och utvecklingen behöver vara strategisk och balansera

mellan tillgänglighet och sårbarhet vid utveckling av ny teknik.

Kommunen hade 39 e-tjänster vid utgången av år 2019, varav de flesta återfanns inom trafik och infrastruktur. Mellan åren 2018-2020 inkom 5054 ärenden via kommunens e-tjänster. För att utveckla fler digitala lösningar inom exempelvis vård- och omsorgsområdet krävs det en infrastruktur som kan rymma sådan utveckling.

#### ÖKAT FOKUS PÅ LANDSBYGDEN

Alla vill inte bo i en stad. Många människor föredrar att bo på landet. För några är det närheten till naturen som lockar, andra söker ett lugnare livstempo och kanske ett billigare boende. Ökat fokus på landsbygden innebär att se över och fatta beslut om det också ska innebära likvärdiga verksamhetsförutsättningar i stad och landsbygd. En levande landsbygd behöver bibehålla och utveckla service och verksamhet, utvecklade kommunikationer och fortsatt breddbandsutbyggnad. Resursfördelningen behöver ses över i organisationens verksamheter för att säkerställa likvärdighet inom skola och omsorg. Utvecklade kommunikationer behöver kreativa lösningar i framtiden.

#### KLIMAT

Effekterna av klimatförändringarna väntas tillta och ge konkreta konsekvenser. Extrem nederbörd, oftare värmeböljor och torka är några effekter. Med dessa följer sekundära effekter som påverkar skog och natur.

Fram till 2040 förväntas årsmedeltemperaturen vara cirka 2,5 grader högre än den var mellan åren 1961-1990. Mot slutet av århundradet förväntas årsmedeltemperaturen ha ökat med cirka 5 grader. Vintern påverkas mest, med upp emot 7 grader varmare än den var 1961-1990.

Konsekvenserna av ett förändrat klimat beror bland annat på hur väl kommunen lyckas förbereda sig. Med god planering och en strategi för hur man ska hantera risker och ta vara på möjligheter kan kommunen förstärka det positiva och dämpa det negativa. I kommunens fysiska planering finns redan i dag klimatrisker med som en parameter, men omfattningen behöver öka framåt.

#### TILLVÄXT

Försvarsberedningen lämnade sin slutrapport under året, där föreslogs att två nya regementen inrättas. Härnösand och Sollefteå kommun har gemensamt presenterat ett förslag till Försvarsmakten om att inrätta ett regemente i området.

Regeringen föreslog i en utredning våren 2019 att 80 arbetstillfällen omlokaliseras från Stockholm till Härnösand. Beskedet har inneburit att kommunen påbörjat planeringen av ett flertal olika aktiviteter som ska pågå under hela etableringsprocessen.

Ett förslag till ny regional utvecklingsstrategi, RUS, har arbetats fram under året. RUS ska tillsammans med andra kopplade obligatoriska planer och program ligga till grund

för hur de regionala tillväxtmedlen används. Härnösands kommun har aktivt deltagit i processen och utformandet under året. Strategin har stor betydelse för kommunens tillväxtarbete.

Regeringens nationella livsmedelsstrategi med handlingsplan som kom 2019 har stor betydelse för kommunens arbete med att skapa ett centrum för framtidens livsmedelsindustri. Syfte med livsmedelsstrategin är tydligt - den ska ge fler jobb och hållbar utveckling i hela landet.

Den officiella inkvarteringsstatistiken för 2019 visar att besöksnäringen i Höga Kusten slår ännu ett rekord då sommarturismen ökat för nionde året i rad. Tillsammans med näringen har därför arbetet intensifierats med att kunna erbjuda både fler boendialternativ och aktiviteter för olika målgrupper.

Vindkraftsutbyggnaden i regionen har fått, och kommer fortsatt att få, stora effekter för Härnösand och hamnområdet samt och ger möjlighet för det lokala näringslivet att erbjuda service och tjänster under uppförandet.

Arbetet med en ny översiktsplan pågår och fortgår under 2020. Arbetssättet i framtagandet av planen har fokuserat på att skapas kunskap, samsyn och förståelse kring behovet av kommande investeringar och prioriteringar.



## 02

# Finansiella rapporter

RESULTATRÄKNING  
-  
BALANSRÄKNING  
-  
KASSAFLÖDESANALYS

NOTER  
-  
DRIFT- & INVESTERINGSREDOVISNING

## Resultaträkning

(MNKR)		Kommun 2019	Kommun 2018	Koncern 2019	Koncern 2018
Verksamhetens intäkter	Not 1	351,0	378,3	871,1	846,1
Verksamhetens kostnader	Not 2	-1971,7	-2016,2	-2341,4	-2348,3
Jämförelsestörande poster	Not 3	0,0	30,5	0,0	30,5
Avskrivningar	Not 4	-47,9	-47,4	-143,7	-149,1
<b>Verksamhetens nettokostnad</b>		<b>-1668,6</b>	<b>-1654,8</b>	<b>-1614,0</b>	<b>-1620,8</b>
Skatteintäkter	Not 5	1199,0	1177,8	1199,0	1177,8
Generella statsbidrag och utjämning	Not 6	469,5	466,4	469,5	466,4
<b>Verksamhetens resultat</b>		<b>-0,1</b>	<b>-10,6</b>	<b>54,5</b>	<b>23,4</b>
Finansiella intäkter	Not 7	8,0	8,9	3,0	4,2
Finansiella kostnader	Not 8	-4,7	-3,4	-16,0	-16,2
<b>Resultat efter finansiella poster</b>		<b>3,2</b>	<b>-5,1</b>	<b>41,6</b>	<b>11,3</b>
Extraordinära poster	Not 9	0,0	0,0	0,0	0,0
<b>Årets resultat</b>		<b>3,2</b>	<b>-5,1</b>	<b>41,6</b>	<b>11,3</b>

# Balansräkning

(MNKR)		Kommun 2019	Kommun 2018	Koncern 2019	Koncern 2018
<b>TILLGÅNGAR</b>					
<i>Anläggningstillgångar</i>					
Immateriella anläggningstillgångar	Not 10	0,0	0,0	0,0	0,0
Materiella anläggningstillgångar					
Mark, byggnader och tekniska anläggningar	Not 11	566,6	550,2	2458,6	2351,4
Maskiner och inventarier	Not 12	60,1	62,2	174,5	181,2
Övriga materiella anläggningstillgångar		0,0	0,0	0,0	0,0
Finansiella anläggningstillgångar					
Andelar i koncern- och intresseföretag m.fl	Not 13	190,3	190,3	18,1	18,4
Långsiktiga fordringar	Not 14	5,8	6,3	18,4	19,4
Bidrag till infrastruktur		0,0	0,0	0,0	0,0
<b>Summa anläggningstillgångar</b>		<b>822,8</b>	<b>809,0</b>	<b>2669,6</b>	<b>2570,4</b>
<i>Omsättningstillgångar</i>					
Förråd m.m.	Not 15	9,9	10,5	21,7	19,7
Fordringar	Not 16	151,0	140,6	212,9	225,2
Kortfristiga placeringar		0,0	0,0	0,0	0,0
Kassa och bank	Not 17	69,4	0,1	118,5	23,8
<b>Summa omsättningstillgångar</b>		<b>230,3</b>	<b>151,2</b>	<b>353,0</b>	<b>268,7</b>
<b>Summa tillgångar</b>		<b>1053,1</b>	<b>960,2</b>	<b>3022,7</b>	<b>2839,1</b>
<b>EGET KAPITAL, AVSÄTTNINGAR OCH SKULDER</b>					
<i>Eget kapital</i>					
Årets resultat	Not 18	3,2	-5,1	41,6	11,3
Resultatjämningsreserv		0,0	0,0	0,0	0,0
Övrigt eget kapital		320,4	325,5	675,1	661,6
<b>Summa eget kapital</b>		<b>323,6</b>	<b>320,4</b>	<b>716,7</b>	<b>672,9</b>
Långfristiga skulder	Not 21	239,3	130,2	1316,7	1259,9
Kortfristiga skulder	Not 22	347,5	385,6	715,0	655,1
<b>Summa skulder</b>		<b>586,8</b>	<b>515,8</b>	<b>2031,7</b>	<b>1915,0</b>
<b>Summa eget kapital, avsättningar och skulder</b>		<b>1053,1</b>	<b>960,2</b>	<b>3022,7</b>	<b>2839,1</b>
<b>PANTER OCH ANSVARSFÖRBINDELSER</b>					
<i>Panter och därmed jämförliga säkerheter</i>					
Ansvarsförbindelser		0,0	0,0	0,0	0,0
Ansvarsförbindelse för pensioner	Not 23	638,7	660,9	638,7	660,9
Övriga ansvarsförbindelser	Not 24	1404,0	1331,5	22,9	27,7
<b>Summa panter och ansvarsförbindelser</b>		<b>2042,7</b>	<b>1992,4</b>	<b>661,6</b>	<b>688,6</b>

# Kassaflödesanalys

(MNKR)		Kommun 2019	Kommun 2018	Koncern 2019	Koncern 2018
<b>DEN LÖPANDE KASSAFLÖDESANALYSEN</b>					
<b>Årets resultat</b>		<b>3,2</b>	<b>-5,1</b>	<b>41,6</b>	<b>11,3</b>
Justering för ej likviditetspåverkande poster	Not 26	159,1	141,7	110,1	263,2
Övriga likviditetspåverkande poster	Not 27	-6,1	-3,2	-17,7	-16,4
<b>Medel från verksamheten före förändring av rörelsekapital</b>		<b>156,2</b>	<b>133,4</b>	<b>133,9</b>	<b>258,1</b>
Ökning/minskning av periodiserade anslutningsavgifter		0,0	0,0	0,0	0,0
Ökning/minskning av kortfristiga fordringar		-10,4	-8,0	12,3	-42,0
Ökning/minskning av förråd och varulager		0,6	-3,7	-2,0	-9,1
Ökning/minskning av kortfristiga skulder		-38,1	-71,0	59,9	-72,9
<b>Kassaflöde från den löpande verksamheten</b>		<b>108,3</b>	<b>50,7</b>	<b>204,1</b>	<b>134,1</b>
<b>INVESTERINGSVERKSAMHETEN</b>					
Investering i immateriella anläggningstillgångar		0,0	0,0	0,0	0,0
Försäljning av immateriella anläggningstillgångar		0,0	0,0	0,0	0,0
Investering i materiella anläggningstillgångar		-63,2	-72,3	-244,3	-256,3
Försäljning/utrangering av materiella anläggningstillgångar		1,6	0,8	30,6	1,2
Erhållna investeringsbidrag		2,1	2,5	2,1	2,5
Investering i kommunkoncernföretag		0,0	0,0	0,0	0,0
Försäljning av kommunkoncernföretag		0,0	0,0	0,0	0,0
Förvärv av finansiella tillgångar		0,5	-1,7	1,3	-2,7
Avyttring av finansiella tillgångar		0,0	0,0	0,0	0,0
<b>Kassaflöde från investeringsverksamheten</b>		<b>-59,0</b>	<b>-70,7</b>	<b>-210,3</b>	<b>-255,3</b>
<b>FINANSIERINGSVERKSAMHETEN</b>					
Nyupptagna lån		110,0	190,0	490,0	413,9
Amortering av skulder för finansiell leasing		0,0	0,0	0,0	0,0
Amortering av långfristiga skulder		-90,0	-170,0	-389,1	-317,8
<b>Kassaflöde från finansieringsverksamheten</b>		<b>20,0</b>	<b>20,0</b>	<b>100,9</b>	<b>96,1</b>
<b>Årets kassaflöde</b>		<b>69,3</b>	<b>0,0</b>	<b>94,7</b>	<b>-25,1</b>
<b>Likvida medel vid årets början</b>		<b>0,1</b>	<b>0,1</b>	<b>23,8</b>	<b>48,9</b>
<b>Likvida medel vid årets slut</b>		<b>69,4</b>	<b>0,1</b>	<b>118,5</b>	<b>23,8</b>

# Noter

(MNKR)	Kommun 2019	Kommun 2018	Koncern 2019	Koncern 2018
<b>NOT 1 VERKSAMHETENS INTÄKTER</b>				
Försäljningsintäkter	19,5	23,4	509,0	459,6
Taxor och avgifter	44,3	42,1	45,6	43,5
Hyror och arrenden	51,4	52,4	51,9	52,7
Bidrag från staten	187,2	205,9	213,6	232,2
Bidrag övriga	18,9	19,9	21,0	19,9
Försäljning verksamhet	27,4	33,5	27,7	37,1
Övrigt	2,3	1,1	2,3	1,1
<b>Summa verksamhetens intäkter</b>	<b>351,0</b>	<b>378,3</b>	<b>871,1</b>	<b>846,1</b>
<b>NOT 2 VERKSAMHETENS KOSTNADER</b>				
Bidrag	-66,0	-71,6	-66,0	-71,6
Entreprenader och köp av verksamhet	-288,9	-314,8	-288,9	-314,8
Tjänster	-61,4	-55,0	-61,7	-55,0
Löner, ersättningar och sociala avgifter	-1103,0	-1087,2	-1128,1	-1106,6
Pensioner inkl. löneskatt	-110,1	-95,9	-111,9	-97,7
Pensionskostnad engångseffekt	0,3	-30,5	0,3	-30,5
Gottgörelse	14,5	0,0	14,5	0,0
Lokalhyror	-202,0	-199,6	-205,0	-202,5
Fastighets- och driftskostnader	-29,0	-29,6	-29,0	-29,6
Material	-67,4	-72,4	-68,9	-75,1
Skatteskostnad	0,0	0,0	0,9	-7,2
Övriga verksamhetskostnader	-58,7	-59,5	-397,6	-357,7
<b>Summa verksamhetens kostnader</b>	<b>-1971,7</b>	<b>-2016,1</b>	<b>-2341,4</b>	<b>-2348,3</b>
<b>NOT 3 JÄMFÖRELSESTÖRANDE POSTER</b>				
Engångseffekt föranledd av ändrad pensionskultsberäkning	0,0	30,5	0,0	30,5
<b>Summa jämförelsestörande poster</b>	<b>0,0</b>	<b>30,5</b>	<b>0,0</b>	<b>30,5</b>
<b>NOT 4 AVSKRIVNINGAR</b>				
Avskrivningar av materiella och immateriella anläggningstillgångar	-47,9	-47,4	-140,1	-139,3
Nedskrivningar av materiella anläggningstillgångar	0,0	0,0	-3,6	-9,8
<b>Summa avskrivningar</b>	<b>-47,9</b>	<b>-47,4</b>	<b>-143,7</b>	<b>-149,1</b>

## NOTER FORTSÄTTNING

(MNKR)	Kommun 2019	Kommun 2018	Koncern 2019	Koncern 2018
<b>NOT 5 SKATTEINTÄKTER</b>				
Kommunalskatt	1209,2	1183,0	1209,2	1183,0
Avräkning kommunalskatt				
· slutavräkning föregående år	0,6	-3,7	0,6	-3,7
· preliminär avräkning innevarande år	-10,8	-1,5	-10,8	-1,5
<b>Summa skatteintäkter</b>	<b>1199,0</b>	<b>1177,8</b>	<b>1199,0</b>	<b>1177,8</b>
<b>NOT 6 GENERELLA STATSBI DRAG OCH UTJÄMNING</b>				
Inkomstutjä mning	312,9	299,8	312,9	299,8
Bidrag för LSS-tjä mning	56,4	53,8	56,4	53,8
Kommunal fastighetsavgift	50,1	48,9	50,1	48,9
Tillfälligt statsbidrag mottagning av flyktingar	0,0	23,5	0,0	23,5
Byggbonus boverket	0,0	2,2	0,0	2,2
Välfärdsmiljonerna	27,9	40,1	27,9	40,1
Regleringsavgift	17,6	4,0	17,6	4,0
Kostnadsutjä mning	4,6	-5,9	4,6	-5,9
<b>Summa generella statsbidrag och utjä mningsbidrag</b>	<b>469,5</b>	<b>466,4</b>	<b>469,5</b>	<b>466,4</b>
<b>NOT 7 FINANSIELLA INTÄKTER</b>				
Överskottsutdelning Kommuninvest	2,7	3,7	2,7	3,7
Ränteintäkter	0,3	0,2	0,6	0,4
Borgensprovision från koncernföretagen	5,0	4,9	0,0	0,0
Andel i intresseföretag	0,0	0,0	-0,3	-0,2
Övriga finansiella intäkter	0,0	0,1	0,0	0,3
<b>Summa finansiella intäkter</b>	<b>8,0</b>	<b>8,9</b>	<b>3,0</b>	<b>4,2</b>
<b>NOT 8 FINANSIELLA KOSTNADER</b>				
Låneräntor	-0,3	-0,1	-11,3	-12,7
Ränta pensionsskuld	-4,2	-3,1	-4,5	-3,3
Övriga finansiella kostnader	-0,2	-0,2	-0,2	-0,2
<b>Summa finansiella kostnader</b>	<b>-4,7</b>	<b>-3,4</b>	<b>-16,0</b>	<b>-16,2</b>
<b>NOT 9 EXTRAORDINÄRA POSTER</b>				
Extraordinära poster	0,0	0,0	0,0	0,0
<b>Summa extraordinära poster</b>	<b>0,0</b>	<b>0,0</b>	<b>0,0</b>	<b>0,0</b>

## NOTER FORTSÄTTNING

(MNKR)	Kommun 2019	Kommun 2018	Koncern 2019	Koncern 2018
<b>NOT 10 IMMATERIELLA ANLÄGGNINGSTILLGÅNGAR</b>				
Ingående anskaffningsvärde	0,0	0,0	0,0	10,2
Årets nyinvesteringar	0,0	0,0	0,0	0,0
<b>Utgående ackumulerade anskaffningsvärden</b>	<b>0,0</b>	<b>0,0</b>	<b>0,0</b>	<b>10,2</b>
Ingående ackumulerade avskrivningar	0,0	0,0	0,0	-9,2
Årets avskrivningar	0,0	0,0	0,0	-1,0
<b>Utgående ackumulerade avskrivningar</b>	<b>0,0</b>	<b>0,0</b>	<b>0,0</b>	<b>-10,2</b>
<b>Utgående redovisat värde</b>	<b>0,0</b>	<b>0,0</b>	<b>0,0</b>	<b>0,0</b>
<b>NOT 11 MARK, BYGGNADER OCH TEKNISK ANLÄGGNING</b>				
Ingående anskaffningsvärde	901,0	843,7	4032,0	3808,3
Årets nyinvesteringar	49,5	57,2	219,1	223,6
Försäljning/utarangeringar	-0,5	0,0	-7,7	0,0
Omklassificering till varulager	0,0	0,0	0,0	0,0
Justering från fg. år	0,0	0,1	0,0	0,1
<b>Utgående ackumulerade anskaffningsvärden</b>	<b>950,0</b>	<b>901,0</b>	<b>4243,4</b>	<b>4032,0</b>
Ingående ackumulerade avskrivningar	-350,7	-316,9	-1680,6	-1562,9
Årets avskrivningar	-32,7	-32,3	-108,4	-106,7
Årets nedskrivningar	0,0	0,0	-3,4	-9,4
Utarangering/försäljning	0,0	0,0	7,2	0,0
Omklassificering till varulager	0,0	0,0	0,0	0,0
Justering från fg. år	0,0	-1,5	0,4	-1,6
<b>Utgående ackumulerade avskrivningar</b>	<b>-383,4</b>	<b>-350,7</b>	<b>-1784,8</b>	<b>-1680,6</b>
<b>Utgående redovisat värde</b>	<b>566,6</b>	<b>550,2</b>	<b>2458,6</b>	<b>2351,4</b>
Genomsnittlig nyttjandeperiod (år)	16,8	16,3	21,7	21,0
Fördelning per område:				
· markreserv	24,4	24,9	24,4	24,9
· verksamh.fastigheter	79,8	81,6	920,5	927,2
· fastigheter för affärsverksamhet (va-verk, hamnar)	49,6	47,7	52,5	50,6
· publika fastigheter (gator, vägar, parker)	404,8	361,5	404,8	361,5
· tomträttsmark	4,3	4,3	4,3	4,3
· tekniska anläggningar (fjärrvärmeanläggning, reningsanläggning m.m.)	0,0	0,0	922,3	895,4
· pågående arbete	3,7	30,2	129,8	87,5
<b>Utgående redovisat värde</b>	<b>566,6</b>	<b>550,2</b>	<b>2458,6</b>	<b>2351,4</b>

Linjär avskrivning tillämpas för samtliga materiella anläggningstillgångar förutom mark, konst och pågående arbeten.

## NOTER FORTSÄTTNING

(MNKR)	Kommun 2019	Kommun 2018	Koncern 2019	Koncern 2018
<b>NOT 12 MASKINER OCH INVENTARIER</b>				
Ingående anskaffningsvärde	253,9	239	567,3	530,6
Årets nyinvesteringar	13,7	15,1	25,2	32,7
Försäljning/utarangeringar	-1,1	-0,8	-22,9	-1,2
Justering från fg. år	0,0	0,6	0,0	5,2
<b>Utgående ackumulerade anskaffningsvärden</b>	<b>266,5</b>	<b>253,9</b>	<b>569,6</b>	<b>567,3</b>
Ingående ackumulerade avskrivningar	-191,7	-175,9	-386,1	-348,6
Årets avskrivningar	-15,1	-15,3	-31,6	-32,3
Årets nedskrivningar	0,0	0,1	-0,1	0,5
Utarangering/försäljning	0,4	0,0	22,0	-0,4
Justering från fg. år	0,0	-0,6	0,7	-5,3
<b>Utgående ackumulerade avskrivningar</b>	<b>-206,4</b>	<b>-191,7</b>	<b>-395,1</b>	<b>-386,1</b>
<b>Utgående redovisat värde</b>	<b>60,1</b>	<b>62,2</b>	<b>174,5</b>	<b>181,2</b>
Genomsnittlig nyttjandeperiod (år)	4,1	4,1	5,7	5,6
Fördelning per område:				
· inventarier	34,4	32,9	117,2	118,6
· maskiner och fordon	11,7	13,0	43,3	46,3
· förbättringsutgift i annans fastighet	13,7	16,2	13,7	16,2
· pågående arbete	0,3	0,1	0,3	0,1
<b>Utgående redovisat värde</b>	<b>60,1</b>	<b>62,2</b>	<b>174,5</b>	<b>181,2</b>

Linjär avskrivning tillämpas för samtliga maskiner och inventarier förutom vid pågående arbeten.

<b>NOT 13 ANDELAR I KONCERN- OCH INTRESSEFÖRETAG M.FL</b>				
Härnösands Energi och Miljö AB	50,1	50,1	0,0	0,0
AB Härnösandsshus	127,5	127,5	0,0	0,0
Härnösand Invest AB	0,1	0,1	0,0	0,1
Kommuninvest i Sverige AB	12,5	12,5	12,5	12,5
HögaKusten Destination AB	0,1	0,1	0,1	0,1
Kommunbränsle i Ådalen AB	0,0	0,0	3,0	3,1
Övriga långfristiga värdepappersinnehav	0,0	0,0	2,5	2,6
<b>Summa andelar i koncern- och intresseföretag m.fl</b>	<b>190,3</b>	<b>190,3</b>	<b>18,1</b>	<b>18,4</b>

## NOTER FORTSÄTTNING

(MNKR)	Kommun 2019	Kommun 2018	Koncern 2019	Koncern 2018
<b>NOT 14 LÅNGFRISTIGA FORDRINGAR</b>				
AB Härnösand Kommunfastigheter	0,0	0,0	0,0	0,0
Förlagsbevis Kommuninvest i Sverige AB	3,7	3,7	3,7	3,7
Västernorrlands Länstrafik AB	0,4	0,4	0,4	0,4
Värdereglering långfristig fordran Koneo	1,7	2,2	1,7	2,2
Investeringsbidrag Vågmannen	0,0	0,0	7,1	7,3
Fordran Servanet	0,0	0,0	0,0	1,0
Uppskjuten skattefordran	0,0	0,0	5,5	4,8
<b>Summa långfristiga fordringar</b>	<b>5,8</b>	<b>6,3</b>	<b>18,4</b>	<b>19,4</b>
<b>NOT 15 FÖRRÅD M.M.</b>				
Exploateringsfastigheter	9,9	10,5	10,0	10,5
Varulager	0,0	0,0	11,7	9,2
<b>Summa förråd m.m.</b>	<b>9,9</b>	<b>10,5</b>	<b>21,7</b>	<b>19,7</b>
<b>NOT 16 FORDRINGAR</b>				
Kundfordringar	8,6	13,3	24,3	42,3
Statsbidragsfordringar	4,9	8,2	4,9	9,0
Fordran skatteavräkning	1,8	3,2	2,5	3,2
Fordran gottgörelse	14,5	0,0	14,5	0,0
Förutbetalda kostnader & upplupna intäkter	62,2	64,2	103,8	111,2
Upplupna skatteintäkter	29,9	23,9	30,5	24,2
Momsfordran	17,3	16,6	17,6	17,4
Övriga kortfristiga fordringar	11,8	11,2	14,8	17,9
<b>Summa fordringar</b>	<b>151,0</b>	<b>140,6</b>	<b>212,9</b>	<b>225,2</b>
<b>NOT 17 KASSA OCH BANK</b>				
Kassa och bank	69,4	0,1	118,5	23,8
<b>Summa kassa och bank</b>	<b>69,4</b>	<b>0,1</b>	<b>118,5</b>	<b>23,8</b>

## NOTER FORTSÄTTNING

(MNKR)	Kommun 2019	Kommun 2018	Koncern 2019	Koncern 2018
<b>NOT 18 EGET KAPITAL</b>				
Ingående eget kapital	320,4	325,9	672,9	661,3
Justeringar ändrade redovisningsprinciper				
· Förvärvade andelar enligt återbäringsmodellen	0,0	9,4	0,0	9,4
· Konsolidering av koncernföretag	0,0	0,0	2,3	0,0
· Informell förpliktelse	0,0	0,0	0,0	0,2
· Återföring finansiella anläggningstillgångar	0,0	-9,8	0,0	-9,8
· Korrigering, HEMAB	0,0	0,0	0,0	0,5
Årets resultat	3,2	-5,1	41,6	11,3
<b>Utgående eget kapital</b>	<b>323,6</b>	<b>320,4</b>	<b>716,7</b>	<b>672,9</b>
Egna kapitalet består av:				
<i>anläggningskapital</i>	440,8	554,8	1078,6	1059,3
<i>rörelsekapital</i>	-117,2	-234,4	-362,0	-386,4
<b>Summa eget kapital</b>	<b>323,6</b>	<b>320,4</b>	<b>716,7</b>	<b>672,9</b>
<b>NOT 19 AVSÄTTNINGAR FÖR PENSIONER OCH LIKANDE FÖRPLIKTELSE</b>				
Ingående avsättning till pensioner inkl. löneskatt	121,7	114,8	132,6	125,3
Nyintjänad pension	17,1	11,5	17,2	12,3
Årets utbetalningar	-4,6	-4,0	-5,5	-4,7
Ränte- och basbeloppsuppräknig	3,1	1,9	3,4	2,1
Effekt vid byte av pensionsadministratör/aktuarie	0,0	-5,1	0,0	-5,1
Övrig post	1,3	0,2	1,3	0,2
Förändring av löneskatt	4,1	2,4	4,0	2,5
<b>Summa avsättningar för pensioner och liknande förpliktelser</b>	<b>142,7</b>	<b>121,7</b>	<b>153,0</b>	<b>132,6</b>
Pensioner OPF-KL	0,0	0,3	0,0	0,3
<b>Utgående avsättning pensioner</b>	<b>142,7</b>	<b>122,0</b>	<b>153,0</b>	<b>132,9</b>
<b>NOT 20 ANDRA AVSÄTTNINGAR</b>				
<i>Lokala investeringsprogrammet</i>				
Ingående värde	1,5	1,5	1,5	1,5
Ny avsättning	0,0	0,0	0,0	0,0
lanspråktaga avsättningar	-1,5	0,0	-1,5	0,0
<b>Utgående avsättning</b>	<b>0,0</b>	<b>1,5</b>	<b>0,0</b>	<b>1,5</b>

## NOTER FORTSÄTTNING

(MNKR)	Kommun 2019	Kommun 2018	Koncern 2019	Koncern 2018
<i>Överenskommelser</i>				
Ingående värde	0,0	1,0	0,0	1,0
Ny avsättning	0,0	0,0	0,0	0,0
lanspråktaga avsättningar	0,0	-1,0	0,0	-1,0
<b>Utgående avsättning</b>	<b>0,0</b>	<b>0,0</b>	<b>0,0</b>	<b>0,0</b>
<i>Avsättning leverantör</i>				
Ingående värde	0,5	0,9	0,5	0,9
Ny avsättning	0,0	0,0	0,0	0,0
lanspråktaga avsättningar	-0,5	-0,4	-0,5	-0,4
<b>Utgående avsättning</b>	<b>0,0</b>	<b>0,5</b>	<b>0,0</b>	<b>0,5</b>
<i>Avsättning deponiyta 2</i>				
Ingående värde	0,0	0,0	7,6	8,2
Ny avsättning	0,0	0,0	0,2	0,0
lanspråktaga avsättningar	0,0	0,0	0,0	-0,6
<b>Utgående avsättning</b>	<b>0,0</b>	<b>0,0</b>	<b>7,8</b>	<b>7,6</b>
<i>Avsättning vindkraft</i>				
Ingående värde	0,0	0,0	0,4	0,7
Ny avsättning	0,0	0,0	0,0	0,1
lanspråktaga avsättningar	0,0	0,0	-0,1	-0,4
<b>Utgående avsättning</b>	<b>0,0</b>	<b>0,0</b>	<b>0,3</b>	<b>0,4</b>
<i>Avsättning vattenskador</i>				
Ingående värde	0,0	0,0	0,4	1,8
Ny avsättning	0,0	0,0	0,0	0,0
lanspråktaga avsättningar	0,0	0,0	-0,2	-1,4
<b>Utgående avsättning</b>	<b>0,0</b>	<b>0,0</b>	<b>0,2</b>	<b>0,4</b>
<i>Avsättning Fondering VA</i>				
Ingående värde	0,0	0,0	15,0	10,0
Ny avsättning	0,0	0,0	5,0	5,0
lanspråktaga avsättningar	0,0	0,0	0,0	0,0
<b>Utgående avsättning</b>	<b>0,0</b>	<b>0,0</b>	<b>20,0</b>	<b>15,0</b>
Uppskjuten skatteskuld	0,0	0,0	0,4	0,0
Avsättningar för uppsjuten skatt	0,0	0,0	92,6	92,9
<b>Summa andra avsättningar</b>	<b>0,0</b>	<b>2,0</b>	<b>121,3</b>	<b>118,3</b>

## NOTER FORTSÄTTNING

(MNKR)	Kommun 2019	Kommun 2018	Koncern 2019	Koncern 2018
<b>NOT 21 LÅNGFRISTIGA SKULDER</b>				
Lån i banker och kreditinstitut	210,0	100,0	1247,8	1183,4
Checkräkningskredit	0,0	0,2	0,0	0,2
Övriga långfristiga skulder	29,3	30,0	68,9	76,3
<b>Summa långfristiga skulder</b>	<b>239,3</b>	<b>130,2</b>	<b>1316,7</b>	<b>1259,9</b>
<b>NOT 22 KORTFRISTIGA SKULDER</b>				
Kortfristiga skulder till kreditinstitut och kunder	1,0	91,6	258,6	222,6
Skulder inom koncernkontot	49,5	-1,1	0,0	1,9
Leverantörsskulder	68,3	37,0	99,1	52,1
Personalens skatter, avgifter och löneavdrag	18,4	17,8	19,4	21,8
Övriga kortfristiga skulder	6,2	5,7	36,7	29,3
Semesterlöneskuld och upplupna löner	98,9	97,4	103,2	105,0
Årets pensioner avgiftsbestämd del inkl löneskatt	43,1	45,7	44,5	46,3
Aktuella skatteskulder	0,0	0,0	0,1	0,0
Checkräkningskredit	0,0	0,0	5,9	0,0
Upplupna kostnader och förutbetalda intäkter	62,1	91,5	147,5	176,1
<b>Summa kortfristiga skulder</b>	<b>347,5</b>	<b>385,6</b>	<b>715,0</b>	<b>655,1</b>
<b>NOT 23 ANSVARSFÖRBINDELSE FÖR PENSIONER OCH LIKANDE FÖRPLIKTELSE</b>				
Ingående ansvarsförbindelse för pensioner inkl. löneskatt	660,9	712,8	660,9	712,8
Ränte- och basbeloppsuppräknig	16,2	11,8	16,2	11,8
Nyintjänad pension (+)/Ådelreformen (-), Netto	0,4	-12,2	0,4	-12,2
Effekt vid byte av pensionsadministratör/aktuarie	0,0	-4,3	0,0	-4,3
Årets utbetalningar	-31,7	-31,8	-31,7	-31,8
Övrig post	-2,8	-6,1	-2,8	-6,1
Förändring av löneskatt	-4,3	-9,3	-4,3	-9,3
<b>Summa ansvarsförbindelse för pensioner inkl. löneskatt</b>	<b>638,7</b>	<b>660,9</b>	<b>638,7</b>	<b>660,9</b>

Härnösands kommun har ett pensionsåtagande som per den sista december 2019 var tryggt med 213 mnkr (marknadsvärderat eget kapital) i Mellersta Norrlands Pensionsstiftelse för personer födda till och med 1942, vilket är en ökning med 5 mnkr jämfört med 2018. Kommunen har för 2019 relativt goda möjligheter att

begära gottgörelse för den del av ansvarsförbindelsen som avser pensioner. Antalet visstidsförordnanden för politiker uppgår till två. Aktualiseringsgraden är 98 procent för både pensionsavsättningen och ansvarsförbindelsen för pensioner.



## NOTER FORTSÄTTNING

(MNKR)	Kommun 2019	Kommun 2018	Koncern 2019	Koncern 2018
<b>NOT 24 ÖVRIGA ANSVARFÖRBINDELSER</b>				
Borgen i kommunala företag	1381,3	1304,2	0,0	0,0
Borgensåtagande egna hem	0,2	0,2	0,2	0,2
Övriga borgensmässiga förpliktelser	21,3	23,4	21,3	23,4
Prognos garantibelopp Fastigo inom 1 år	0,0	0,0	0,0	0,2
Prognos garantibelopp Fastigo senare än 1 år men inom 5 år	0,0	0,0	0,0	0,0
Prognos garantibelopp Fastigo senare än 5 år	0,0	0,0	0,0	0,0
EU-projekt budgeterat inom 1 år	0,8	2,5	0,8	2,5
EU-projekt budgeterat senare än 1 år men inom 5 år	0,4	1,2	0,4	1,2
EU-projekt budgeterat senare än 5 år	0,0	0,0	0,0	0,0
Garantikostnader	0,0	0,0	0,2	0,2
<b>Summa övriga ansvarsförbindelser</b>	<b>1404,0</b>	<b>1331,5</b>	<b>22,9</b>	<b>27,7</b>

Härnösands kommun har i december 1993 ingått en solidarisk borgen såsom för egen skuld för Kommuninvest i Sverige AB:s samtliga förpliktelser. Samtliga 274 kommuner som per sista december 1993 var medlemmar i Kommuninvest har ingått likalydande borgensförbindelser. Mellan samtliga dessa kommuner har ingåtts ett avtal om hur ansvaret ska fördelas på varje medlemskommun

vid ett eventuellt infriande av borgensansvaret. Principerna för denna fördelning sker efter en beräkningsmodell grundad på samtliga medlemskommuners respektive ägarandel i Kommuninvest. Härnösands kommun hade vid årsskiftet 2012/2013 en ägarandel i Kommuninvest som uppgick till 0,36 procent.

(MNKR)	Kommun 2019	Kommun 2018	Koncern 2019	Koncern 2018
<b>NOT 25 OPERATIONELL LEASING</b>				
Tilläggsupplysning operationell leasing				
Prognos leasingavgifter inom 1 år	0,5	0,6	0,5	0,6
Prognos leasingavgifter senare än 1 år men inom 5 år	1,0	0,8	1,0	0,8
Prognos leasingavgifter senare än 5 år	0,0	0,0	0,0	0,0
Tilläggsupplysning hyresavtal längre än tre år				
Prognos hyresavgifter inom 1 år	170,7	169,9	170,7	169,9
Prognos hyresavgifter senare än 1 år men inom 5 år	643,1	616,4	643,1	616,4
Prognos hyresavgifter senare än 5 år	616,0	558,2	616,0	558,2
<b>Summa operationell leasing</b>	<b>1431,3</b>	<b>1345,9</b>	<b>1431,3</b>	<b>1345,9</b>

Majoriteten av kommunens leasingavtal har ingåtts innan räkenskapsårets början. Klassificeringen vid avtalens ingång var operationell leasing. All leasing i kommunen

är fortsatt klassificerad som operationell med grund i att leasingavtalen inte i all väsentlighet överför de risker och fördelar som är förknippade med att äga tillgången.

## NOTER FORTSÄTTNING

(MNKR)	Kommun 2019	Kommun 2018	Koncern 2019	Koncern 2018
<b>NOT 26 JUSTERING FÖR EJ LIKVIDITETSPÅVERKANDE POSTER</b>				
Avskrivningar	47,9	47,4	140,1	139,3
Nedskrivningar	0,0	0,0	3,6	9,8
Gjorda avsättningar	21,0	12,0	26,2	14,0
Återförda avsättningar	1,8	1,5	2,8	2,7
Intäktsbokförda ej likvida gåvor	0,0	0,0	0,0	0,0
Orealiserade kursförändringar	0,0	0,0	0,0	0,0
Upplösning av bidrag till infrastruktur	0,0	0,0	0,0	0,0
Övriga ej likviditetspåverkande poster	-0,7	1,0	-17,6	14,7
Uppskjuten skatt	0,0	0,0	-0,9	7,2
Rörelse hänförligt till förändring i långfristiga skulder	89,1	79,8	-44,1	75,5
<b>Summa justering för ej likviditetspåverkande poster</b>	<b>159,1</b>	<b>141,7</b>	<b>110,1</b>	<b>263,2</b>
<b>NOT 27 ÖVRIGA LIKVIDITETSPÅVERKANDE POSTER SOM TILLHÖR DEN LÖPANDE VERKSAMHETEN</b>				
Utbetalning av avsättningar för pensioner	-4,6	-3,9	-5,2	-4,5
Ränte- och utdelningsnetto	-1,5	0,7	-12,5	-11,9
<b>Summa övriga likviditetspåverkande poster som tillhör den löpande verksamheten</b>	<b>-6,1</b>	<b>-3,2</b>	<b>-17,7</b>	<b>-16,4</b>
<b>NOT 28 FINANSIELLA TILLGÅNGAR OCH FINANSIELLA SKULDER</b>				
Genomsnittlig räntebindningstid	1,0 år	0,5 år	1,9 år	1,9 år
Genomsnittlig ränta	0,13%	-0,15%	0,76%	0,94%

LÅNESKULDENS FÖRFALLOSTRUKTUR (MNKR)	Kommun 2020	Kommun 2021	Kommun 2022	Kommun 2023
Banklån	50	50	40	50

LÅNESKULDENS FÖRFALLOSTRUKTUR (MNKR)	Koncern 2020	Koncern 2021	Koncern 2022	Koncern 2023
Banklån	349,5	340,8	300,2	300,1

Låneskuldens förfallostruktur tar ej hänsyn till eventuella förnyelsepolicyer.

## NOTER FORTSÄTTNING

### TOTAL KOSTNAD FÖR RÄKENSKAPSREVISION

Kostnader för räkenskapsrevision avser kostnader för granskning av bokföring, delårsrapport samt årsredovisning för räkenskapsår 2019. Den totala kostnaden för revision uppgår till 258 000 kronor för år 2019, varav kostnad för sakkunnigt biträde uppgår till 150 000 kronor.

### SÄRREDOVISNINGAR

I den kommunala koncernen Härnösand Energi & Miljö AB finns särredovisningar avseende elnät enligt ellagen (1997:857), vatten enligt lagen (2006:412) om allmänna vattentjänster samt för fjärrvärme enligt fjärrvärmelagen (2008:263). Särredovisningarna finns tillgängliga på företagets hemsida, [www.hemab.se](http://www.hemab.se).

### KOMMUNALA KONCERNFÖRETAG

Koncernerna för HEMAB, AB Härnösandshus och Invest i Härnösand AB samt Härnösands del i Räddnings-

tjänsten Höga Kusten-Ådalen (33%) ingår i den kommunala koncernen. De bedöms ha en särskild betydelse för kommunens ekonomi eller verksamhet. Kommunala koncernföretag som inte ingår i de sammanställda räkenskaperna framgår av organisationsschemat då de inte uppfyller något kriterium för att upptas i de sammanställda räkenskaperna. Endast Mellersta Norrlands Pensionsstiftelse är föremål för en eventuell sådan klassificering, se redovisningsprinciper för vidare information.

### NEDSKRIVNINGAR

HEMAB-koncernen har under 2019 genomfört nedskrivning om totalt 3,6 mnkr. Affärsområde återvinning kopplat till fastighetsrenhållning (1,3 mnkr). Bredband för icke arrendegrundande delar (2,1 mnkr) samt stegbil (0,1 mnkr).

# Drift- och investeringsredovisning

NÄMNDERNAS DRIFTSREDOVISNING (mnkr)	Intäkter	Kostnader	Nettokostnad	Budget nettokostnad	Avvikelse mot budget
Kommunstyrelse inkl KF	141	-285	-144	-159	15
Arbetslivsnämnden	78	-133	-55	-58	2
Samhällsnämnden	31	-205	-174	-180	6
Skolnämnden	121	-722	-601	-600	-1
Socialnämnden	111	-718	-607	-597	-10
<b>Summa nämnder</b>	<b>481</b>	<b>-2 061</b>	<b>-1 581</b>	<b>-1 593</b>	<b>12</b>
Kommunövergripande verksamhet	44	-100	-56	0	-56
Korrigerig interna poster	-174	142	-32	0	-32
Korrigerig avskrivningar	0	48	48	0	48
<b>Summa</b>	<b>351</b>	<b>-1971</b>	<b>-1 621</b>	<b>-1 593</b>	<b>-28</b>

Korrigerig har skett för interna mellanhavanden mellan kommunens nämnder och som inte är hänförliga till verksamhetens intäkter och verksamhetens kostnader i resultaträkningen.

DRIFT- OCH INVESTERINGSREDOVISNING  
FORTSÄTTNING

INVESTERINGSREDOVISNING	UTGIFTER SEDAN PROJEKTENS START			VARAV: ÅRETS INVESTERINGAR		
	BESLUTAD TOTALUTGIFT	ACK. UTFALL	AVVIKELSE	BUDGET	UTFALL	AVVIKELSE
<b>FÄRDIGSTÄLLDA PROJEKT</b>						
Kommunstyrelse totalt			0,0	9,0	9,3	-0,3
· varav Kommunstyrelse			0,0	3,0	2,3	0,7
· varav kommungemensamt & finans			0,0	6,0	7,0	-1,0
Arbetslivsnämnd			0,0	0,5	0,4	0,1
Samhällsnämnd			0,0	49,0	49,4	-0,4
· varav Bro över JV Ådalsv	27,5	42,4	-14,9	20,0	19,6	0,4
· varav GC Torget-Universitetsb.	2,3	9,6	-7,3	3,0	8,8	-5,8
· varav Utsprångskajen	3,0	5,6	-2,6	2,0	3,0	-1,0
· varav Vårstagatan	3,2	2,8	0,4	3,2	2,8	0,4
· varav Strengbergsgatan inkl G	1,7	4,4	-2,7	2,2	2,6	-0,4
· varav Daghemsvägen	2,4	1,5	0,9	2,4	1,5	0,9
· varav Ismaskin bandyplan	1,1	1,1	0,0	1,1	1,1	0,0
· varav Utemiljö LP Lägret	1,4	1,2	0,2	0,4	0,9	-0,5
Skolnämnd			0,0	2,0	2,8	-0,8
· varav Utemiljö Brännaskolan	0,7	0,6	0,1	0,0	0,6	-0,6
· varav Utemiljö Ålandsbro	0,5	0,6	-0,1	0,0	0,4	-0,4
Socialnämnd			0,0	0,5	0,4	0,1
Justering finansiella anläggningstillgångar					0,5	
<b>Summa färdigställda projekt</b>	<b>43,8</b>	<b>69,8</b>	<b>-26,0</b>	<b>61,0</b>	<b>62,7</b>	<b>-1,3</b>

DRIFT- OCH INVESTERINGSREDOVISNING  
FORTSÄTTNING

INVESTERINGSREDOVISNING	UTGIFTER SEDAN PROJEKTENS START			VARAV: ÅRETS INVESTERINGAR		
	BESLUTAD TOTALUTGIFT	ACK. UTFALL	AVVIKELSE	BUDGET	UTFALL	AVVIKELSE
<b>PÅGÅENDE PROJEKT</b>						
Kommunstyrelse totalt			0,0			0,0
· varav Kommunstyrelse			0,0			0,0
· varav kommungemensamt & finans			0,0			0,0
Arbetslivsnämnd			0,0			0,0
Samhällsnämnd			0,0			0,0
· varav Sägarvägen förstudie	0,3	0,1	0,2			0,0
· varav Utemiljö uteplats lägret	2,7	1,2	1,5	1,4	1,2	0,2
· varav Östra kanalbron	0,7	0,4	0,3		0,4	-0,4
· varav Nybrogatan RE komponent	7,5	2	5,5	2	0,4	1,6
· varav Nybron 2023-1	0,5		0,5			0,0
Skolnämnd			0,0			0,0
· varav Accesspunkter förskolan	0,5	0,3	0,2		0,3	-0,3
Socialnämnd			0,0			0,0
<b>Summa pågående projekt</b>	<b>12,2</b>	<b>4</b>	<b>0,0</b>	<b>3,4</b>	<b>2,3</b>	<b>0,0</b>
<b>Summa investeringsprojekt</b>	<b>56</b>	<b>73,8</b>	<b>-26</b>	<b>64,4</b>	<b>65</b>	<b>1,1</b>

Samhällsnämndens självfinansierade investeringsram var 29 mnkr 2019, för att fullgöra den planerade investeringen av Järnvägsviadukten, har externt lån motsvarande 20 mnkr upptagits under året (i enlighet med beslutad Årsplan 2019).

## 03

# Redovisningsprinciper

## Redovisningsprinciper

Härnösands kommun har i enighet med lagen för kommunal bokföring LKBR (2018:597) och Rådet för kommunal redovisning (RKR) upprättat årsredovisningen om inget annat anges.

### VÄRDERING

Härnösands kommun tillämpar försiktighetsprincipen vilket innebär att värdering i räkenskaperna ska göras med rimlig försiktighet. Förfaller en osäkerhet vid en värdering ska kommunen välja en lägre värdering av tillgångar och en högre värdering av skulder.

### ANLÄGGNINGSTILLGÅNGAR

Vid en klassificering och upptagning som anläggningstillgång tillämpar kommunen från och med räkenskapsår 2019 RKR R4. Det innebär att tillgångarna måste vara avsedda för stadigvarande bruk eller innehav, bedömas ha en nyttjandeperiod om minst tre år samt överstiga värdet om ett helt prisbasbelopp (46 500 kronor, 2019). Anläggningstillgångar upptas till anskaffningsvärde i balansräkningen efter avdrag för planenliga avskrivningar. Undantaget för planenliga avskrivningar är mark, konst och pågående arbeten. Investeringsbidrag, gatukostnadsersättningar och anslutningsavgifter tas från och med 2010 upp som en långfristig skuld och periodiseras över anläggningens nyttjandeperiod.

Avskrivningstider har fram till 2009 baserats på SKL:s förslag,

sedan 2010 skrivs kommunens anläggningstillgångar av efter nyttjandeperioden. Det har inte genomförts någon anpassning av avskrivningstiderna mellan företagen i de sammanställda räkenskaperna. Avskrivningarna påbörjas den dag anläggningstillgången tas i bruk. Bedömning av nyttjandeperiod sker i samråd av personal med teknisk kompetens inom aktuellt område tillsammans med ekonomiavdelningen. Komponentavskrivningar görs på nya investeringar som har ett värde över 1 mnkr.

Fram till och med 2009 tillämpas huvudsakligen följande ekonomiska livslängder:

- Fastigheter och anläggningar 20, 33 och 50 år
- Maskiner och inventarier 5-10 år
- Energidistributionsanläggningar 25 år
- VA-anläggningar 10, 20 och 33 år

Från och med 2010 tillämpas huvudsakligen följande nyttjandetider för investeringar som är gjorda 2010 och senare:

- Fritidsanläggningar 10-60 år
- Fastigheter och anläggningar 10-60 år

- Parker 15-25 år
- Gatu- och belysningsanläggning 25-60 år
- Maskiner och inventarier 3-10 år

### LEASING

Från och med 2004 har all leasing redovisats i en tilläggsupplysning, från och med 2019 redovisas den i en not och ingår inte längre i ansvarsförbindelsen. Alla leasingavtal i kommunen har klassificerats som operationell leasing. Enligt RKR R5 ska klassificering ske vid leasingavtalets början och majoriteten av leasingavtalen har inte trätt i kraft under 2019. All leasing i kommunen är därtill fortsatt klassificerade som operationell leasing med grunden att leasingavtalen inte i all väsentlighet överför de risker och fördelar som är förknippade med att äga tillgången till leasingtagaren.

### KASSAFLÖDESANALYS

Kommunens kassaflödesanalys konstrueras enligt indirekt metod och i huvudsak enligt RKR R13. Posten för försäljning av anläggningstillgångar netto redovisas inkluderat utrangeringar för att återspegla investeringsvolymen. Korrigeringspost för den icke likviditetspåver-

kande delen ingår i posten övriga ej likviditetspåverkande poster. Därmed korrigeras kassaflödet även för realisationsresultat vid försäljning av anläggningstillgångar indirekt i samma post. Kassaflöde från investeringsverksamheten är lika med nettoupplåningen.

#### EXTRAORDINÄRA POSTER

Vid klassificering av extraordinära poster följer kommunen lagkrav och rekommendationer enligt 5 kap. 5 § LKBR samt RKR R11. Poster måste uppgå till ett väsentligt belopp, den ekonomiska händelsen får inte förväntas inträffa regelbundet samt att den måste sakna ett samband med kommunens normala verksamhet.

#### JÄMFÖRELSESTÖRANDE POSTER

För att klassificera en ekonomisk händelse som en jämförelsestörande post följer kommunen RKR R11. Ramverket som ger upphov till en bedömning är att den ekonomiska händelsen inte är extraordinär men är viktig att uppmärksamma.

#### INTÄKTER

SKR:s prognos på skatteavräkningen som publiceras i december ligger till grund för beräkning och periodisering av årets skatteintäkt i enighet med RKR R2. Förutbetalda intäkter

och övriga intäkter på balansräkningens skuldsida avses att periodiseras på nästkommande år om inget annat framgår av bokslutsbilaga. Investeringsbidrag intäktsförs enligt redovisningsprincipen för anläggningstillgångar.

#### SAMMANSTÄLLDA RÄKENSKAPER

I enighet med RKR R16 omfattar de sammanställda räkenskaperna kommunen, företag och kommunalförbund där kommunen har ett väsentligt inflytande och där företaget eller förbundet har en väsentlig betydelse för kommunen. Proportionell konsolidering tillämpas. Undantaget är alla organisationer som inte nämns i tilläggsupplysningarna. Av flera skäl har kommunen valt att tillsvidare undanta Mellersta Norrlands Pensionsstiftelse från de sammanställda räkenskaperna då det råder en oenighet i om och hur en pensionsstiftelse eventuellt ska konsolideras för att ge en rättvisande bild.

#### PENSIONSOSTNADER OCH PENSIONSSKULD

Kommunen har mellan räkenskapsår 2005 och 2018 redovisat hela pensionsåtagandet som en avsättning i balansräkningen och därmed följt den så kallade fullfonderingsmodellen. Det innebar att under räkenskapsår 2018 så påverkades resultatet positivt med 51,9 mnkr. Från och med räkenskapsår 2019 har kommunen beslutat att använda blandmodellen enligt RKR R10. Det innebär att endast intjänade pensionsförmåner från och med 1998 ska redovisas som en avsättning i balansräkningen medan intjänade pensionsförmåner till och med 1997 redovisas som en ansvarsförbindelse. Bytet medförde att kommunens eget kapital förändrades med 438,3 miljoner kronor efter att pensionsförmåner och löneskatt intjänade till och med 1997 lyfts ur balansräkningen. I enighet med RKR R10 kommer därmed utbetalningar för pension intjänade till och med 1997 att tas upp i resultaträkningen som verksamhetens kostnader. En kortfristig fordran om 3,1 miljoner kronor reducerade pensionsavsättningen i och med årsbokslutet för räkenskapsår 2018. Den har tagits upp under sin rätta klassificering utan kvittning för att göra en jämförelse och konvertering mellan åren möjlig enligt RKR R12 och LKBR 5 kap. 6 § andra stycket och 6 Kap. 5 § andra stycket samt därtill följa LKBR 4 kap. 4 § som ej tillåter kvittning. Kommunen följer därmed RKR 10 sedan 2019 och beräkningarna för pensionsskulden bygger på den modell som anvisas i RIPS 19.

skapsår 2018 så påverkades resultatet positivt med 51,9 mnkr. Från och med räkenskapsår 2019 har kommunen beslutat att använda blandmodellen enligt RKR R10. Det innebär att endast intjänade pensionsförmåner från och med 1998 ska redovisas som en avsättning i balansräkningen medan intjänade pensionsförmåner till och med 1997 redovisas som en ansvarsförbindelse. Bytet medförde att kommunens eget kapital förändrades med 438,3 miljoner kronor efter att pensionsförmåner och löneskatt intjänade till och med 1997 lyfts ur balansräkningen. I enighet med RKR R10 kommer därmed utbetalningar för pension intjänade till och med 1997 att tas upp i resultaträkningen som verksamhetens kostnader. En kortfristig fordran om 3,1 miljoner kronor reducerade pensionsavsättningen i och med årsbokslutet för räkenskapsår 2018. Den har tagits upp under sin rätta klassificering utan kvittning för att göra en jämförelse och konvertering mellan åren möjlig enligt RKR R12 och LKBR 5 kap. 6 § andra stycket och 6 Kap. 5 § andra stycket samt därtill följa LKBR 4 kap. 4 § som ej tillåter kvittning. Kommunen följer därmed RKR 10 sedan 2019 och beräkningarna för pensionsskulden bygger på den modell som anvisas i RIPS 19.

#### BYTE AV REDOVISNINGSPRINCIPER

Majoriteten av kommunens redovisningsprinciper har från och med räkenskapsår 2019 uppdateras i samband med ikraftträdandet av lag (2018:597) samt RKR:s nya rekommendationer. Det har inneburit både korrigeringar och flertalet förändringar i kommunens årsredovisning. Störst effekt på de finansiella rapporterna är bytet av pensionsredovisningsmodell där kommunen följt RKR R12. Den ingående balansen för räkenskapsår 2019 har ändrats som effekt av bytet, likväl har nya jämförelsetal tagits fram. Kommunen har därmed som en effekt av bytet av pensionsredovisningsmodell lyft ut den del av skulden som avser ansvarsförbindelsen för pensioner ur balansräkningen. Samt därtill konverterat nödvändiga poster för att möjliggöra en jämförbarhet mellan år 2019 och år 2018, i synnerhet där kvittning omöjliggjort en jämförelse mellan åren. Vidare har de andelar av Kommuninvest som är tvistade återförts från och med 2018 för att möjliggöra jämförbarhet. Det rör sig om 9,8 mnkr som minskat på tillgångssidan och ökat i eget kapital.

Rättelse av relativt små fel under tidigare perioder (2018) har gjorts i den del som utgör HEMAB-kon-

cernen i de sammanställda räkenskaperna. Underlag till rättning var HEMAB-koncernens årsredovisning. Det har endast påverkat omslutningen och har inte haft någon resultateffekt. Poster som påverkats är maskiner och inventarier som ökat med 0,4 mnkr, summa skulder +0,4 mnkr samt en korrigering av det egna kapitalet. Även skuldklassificeringen har korrigerats för att göra åren jämförbara. I kontexten har felet bedömts varit väsentligt och hanterats därefter eftersom det omöjliggjort en jämförbarhet mellan åren, i synnerhet i det egna kapitalet. En avsättning hos AB Härnösands-hus-koncernen om 0,2 mnkr har i de sammanställda räkenskaperna omklassificerats till ansvarsförbindelse då den utgjorts av en informell förpliktelse för både 2019 och 2018.

Kommunen har även i och med räkenskapsår 2019 tagit med koncernen Invest i Härnösand AB i de sammanställda räkenskaperna. Omräkning av jämförelsetalen har inte skett i flerårsöversikten då kommunen följt LKBR 5 kap. 6 § andra stycket och 6 Kap. 5 § andra stycket och därmed endast konverterat de poster som avser närmast föregående räkenskapsår. Vidare har kommunen lyft in borgensförbindelsen i ansvarsförbindelsen och lyft ut delen som är

operationell leasing till en egen not enligt RKR R5 och RKR R9.

#### INTERNREDOVISNINGSPRINCIPER

Intäkter och kostnaderna i driftredovisningen speglar varje nämnds individuella ekonomiska relation till omvärlden. Därav saknas skatteintäkter, generella statsbidrag och utjämningsbidrag, finansiella intäkter och kostnader samt extraordinära kostnader i driftredovisningen jämfört mot resultaträkningen. Omvänt förhållande gäller interndebiteringar som enbart upptas i driftredovisningen men ej är föremål för kommunens resultaträkning.

Investeringsredovisningen utgörs av kommunexterna utgifter och i vissa fall löneutgift inkluderat sociala avgifter och andra direkt anställningsrelaterade utgifter.

## 04

# Ekonomisk ordlista



## Ekonomisk ordlista

### ANLÄGGNINGSTILLGÅNG

Tillgångar avsedda för stadigvarande innehav såsom anläggningar och inventarier.

### AVSKRIVNING

Planmässig värdeminskning av anläggningstillgångar för att fördela kostnaden över tillgångens livslängd.

### BALANSLIKVIDITET

Betalningsförmåga på kort sikt. Definieras som kvoten mellan omsättningstillgångar och kortfristiga skulder.

### BALANSRÄKNING

Visar den ekonomiska ställningen på bokslutsdagen och hur den har förändrats under året. Av balansräkningen framgår hur kommunen har använt sitt kapital (i anläggnings- och omsättningstillgångar), respektive hur kapitalet anskaffats (lång och kortfristiga skulder samt eget kapital).

### EGET KAPITAL

Skillnaden mellan tillgångar och skulder. Utgör det ackumulerade resultatet.

### FINANSIELLA INTÄKTER & KOSTNADER

Består av intäkter och kostnader hänförliga till rent finansiell verksamhet.

### JÄMFÖRELSESTÖRANDE POSTER

Är kostnader och intäkter som inte tillhör den ordinarie verksamheten och som är viktig att uppmärksamma vid jämförelse med andra perioder.

### OMSÄTTNINGSTILLGÅNG

Tillgångar i likvida medel och kortfristiga fordringar m.m. Omsättningstillgångarna ska inom kort varsel kunna omvandlas och användas till betalning.

### KORTFRISTIGA SKULDER & FORDRINGAR

Skulder och fordringar som förfaller inom ett år från balansdagen.

### LIKVIDITET

Tillgångar bestående av likvida medel som kan användas för betalning.

### LÅNGFRISTIGA SKULDER & FORDRINGAR

Skulder och fordringar som förfaller senare än ett år från balansdagen eller lån som avses ersättas med andra lån.

### SOLIDITET

Långfristig betalningsförmåga. Andelen eget kapital av de totala tillgångarna.

### RESULTATRÄKNING

Sammanställning av årets intäkter och kostnader som visar årets resultat (förändring av eget kapital).

### RÖRELSEKAPITAL

Skillnaden mellan omsättningstillgångar och kortfristiga skulder. Rörelsekapitalet avspeglar kommunens finansiella styrka.



---

05

**Revisions-  
berättelse**

---

# Revisionsberättelse för 2019

Revisorerna i Härnösands kommun 2020-04-09.

Till Fullmäktige i Härnösands kommun | Organisationsnummer 212000-2403

Vi, av fullmäktige utsedda revisorer, har granskat den verksamhet som bedrivits i styrelse och nämnder och genom utsedda lekman-revisorerna den verksamhet som bedrivits i kommunens företag och stiftelser.

Granskningen har utförts av sakkunniga som biträder revisorerna.

Styrelse och nämnder ansvarar för att verksamheten bedrivs enligt gällande mål, beslut och riktlinjer samt de lagar och föreskrifter som gäller för verksamheten. De ansvarar också för att det finns en tillräcklig intern kontroll och återredovisning till fullmäktige.

Revisorerna ansvarar för att granska verksamhet, intern kontroll och räkenskaper samt att pröva om verksamheten bedrivits enligt fullmäktiges uppdrag och mål samt de lagar och föreskrifter som gäller för verksamheten.

Granskningen har utförts enligt kommunallagen, god revisionsred i kommunal verksamhet och kommunens revisionsreglemente. Granskningen har haft den omfattning och inriktning samt givit det resultat som redovisas i bilagan "Revisorernas redogörelse".

**VI BEDÖMER** sammantaget att styrelse och nämnder i Härnösands kommun har bedrivit verksamheten på ett ändamålsenligt och från ekonomisk synpunkt tillfredsställande sätt.

**VI BEDÖMER** att räkenskaperna i allt väsentligt är rättvisande. *Vi anser dock att pensionsstiftelsen enligt gällande lagstiftning ska ingå i koncernredovisningen samt att de verksamhetsfastigheter som kommunen hyr ska redovisas som finansiell leasing.*

**VI BEDÖMER** att styrelsens och nämndernas interna kontroll har varit tillräcklig.

**VI KAN INTE** bedöma om resultatet enligt årsredovisningen är för- enligt med de finansiella mål och verksamhetsmål som fullmäktige uppställt.

## ANSVARSPRÖVNING

### Kommunstyrelsen

Vi tillstyrker att fullmäktige beviljar ansvarsfrihet för kommunstyrelsen samt enskilda ledamöter i styrelsen.

### Arbetslivsnämnden

Vi tillstyrker att fullmäktige beviljar ansvarsfrihet för arbetslivsnämnden samt enskilda ledamöter i nämnden.

### Samhällsnämnden

Vi tillstyrker att fullmäktige beviljar ansvarsfrihet för samhällsnämnden samt enskilda ledamöter i nämnden.

### Skolnämnden

Vi tillstyrker att fullmäktige beviljar ansvarsfrihet för skolnämnden samt enskilda ledamöter i nämnden.

### Socialnämnden

Vi tillstyrker att fullmäktige beviljar ansvarsfrihet för socialnämnden samt enskilda ledamöter i nämnden.

### Valnämnden

Vi tillstyrker att fullmäktige beviljar ansvarsfrihet för valnämnden samt enskilda ledamöter i nämnden.

**VI TILLSTYRKER** att fullmäktige godkänner kommunens årsredovisning för 2019.

Vi återoppar bifogade redogörelser och rapporter. Karl Hultin har p.g.a. jäv inte deltagit i granskningen av kommunstyrelsen. Sigfrid Tjernlund har p.g.a. jäv inte deltagit i granskningen av socialnämnden.

Härnösands kommun 2019-04-09

DocuSigned by:  
Sigfrid Tjernlund  
09F40360FBD04A9...  
Sigfrid Tjernlund<sup>1</sup>  
Ordförande

DocuSigned by:  
Ingrid Flodin  
9E8145548B8C4B9...  
Ingrid Flodin  
Vice ordförande

DocuSigned by:  
Bo Anders Öberg  
184088685EF1478...  
Bo Anders Öberg  
2:a vice ordförande

Monica Flodin  
Monica Flodin

DocuSigned by:  
Hans Gustafsson  
ABBE551448994DC...  
Hans Gustafsson

DocuSigned by:  
Peter Hasselborg  
51B6D12B51D64F1...  
Peter Hasselborg

DocuSigned by:  
Karl Hultin  
B7D4F710DD9455...  
Karl Hultin<sup>2</sup>

DocuSigned by:  
Samuel Möller  
5560DA69DE744B4...  
Samuel Möller

DocuSigned by:  
Stig Nilsson  
5892C8859C404B7...  
Stig Nilsson

### Bilagor:

Till revisionsberättelsen hör bilagorna: Revisorernas redogörelse, de sakkunnigas rapporter, granskningsrapporter från lekmanrevisorerna i AB, revisionsberättelser och revisionsberättelser från kommunalförbunden.

### Kommentar:

I enlighet med riktlinjerna under coronapandemin har revisionsberättelsen signerats digitalt.





**Härnösands  
kommun**

**Härnösands kommun**

871 80 Härnösand

Telefon växel: 0611-34 80 00

Växeln är öppen: 07.30 - 16.30

Fax: 0611-34 80 30

E-post: [kommun@harnosand.se](mailto:kommun@harnosand.se)

Organisationsnummer: 212000-2403

**Servicecenter**

Sambiblioteket, plan 1

Universitetsbacken 3

Öppet vardagar: 08.00-16.30

Telefon: 0611-34 80 40