

Gestaltungsprogram

A night photograph of a park or walkway. The scene is dominated by trees whose leaves and branches are illuminated with a vibrant blue light, creating a magical atmosphere. In the foreground, several wooden benches are visible, their slats catching the light. The ground is dark, possibly covered in fallen leaves or grass. In the background, a building with some lit windows and a few more trees can be seen under the night sky.

Härnösands kommun

Den företagssamma staden med den personliga livsmiljön

Omslagsbild: Szymon Roziewics

Innehåll

Härnösands Gestaltningsprogram



Gestaltningsprogram 4-7

Ett förord där det beskrivs vad ett gestaltningsprogram är.

Historisk bakgrund 8-9

En kortfattad introduktion till stadens historia

Fördelar och framtid 10-13

En beskrivning av de teorier som vi använder när vi vårdar och bygger

Stadens typer 14-27

Staden delas in i fem olika karaktärer.

Sjöfart och sjöstad 14-17

Stadens stränder, kajer och hamnbebyggelse

1

Trästad 18-19

Stadens äldsta bebyggelse, Östanbäcken, Långgatan med mera

2

Stenstaden 20-23

Stadskärnan med de kommersiella kvarteren

3

Institutionsstaden 24-25

Stadens officiella byggnader, bankpalats med mera.

4

Folkhemsstaden 26-27

Bostadsbebyggelsen efter andra världskriget.

5

Att möta staden 28-29

Hur man anländer till staden. Entréer till staden och i staden.

Märkesbyggnader 30-31

Metoder för att åstadkomma framstående byggnader

Stadens ljus 32-35

Hur man kan lysa upp och belysa vår stad.

Stadens konst 36-37

Konst i det offentliga stadsrummet.

Skyltar och skyltning 38-41

Ett stöd för dig som vill sätta upp en skylt i vår stad.

Lek och möten 42-43

Lekplatser som blir mötesplatser för alla generationer.

Uteserveringar 44-45

Ett stöd för dig som vill öppna en uteservering.

Balkonger 46-47

Så här ser staden på balkonger och inglasningar.

Sammanfattning 48-51

Hur många av kvalitéerna från Gestaltningsprogrammet uppfyller ditt område?

Gestaltningssystem

Härnösand är en bra stad att bo och arbeta i. Det är en plats att vara stolt över. Det är många saker som bidrar till att göra vår stad bra. Att staden är genomtänkt, välskött och vacker är några positiva saker. Alla påverkas vi av den miljö vi vistas i även om vi kanske inte alltid tänker på det. Att vara en del av en vacker miljö ökar vår självkänsla. Att dagligen bli påmind om vår rika historia är också viktigt. När vi tar hand om vår miljö blir vi själva en länk mellan historien och framtiden.

Att bygga och förvalta en stad handlar om en rad kvalitéer som måste samverka för att göra staden intressant, funktionell och hållbar.

Den ska ha ett folktätt och tilltalande offentligt rum – gator och torg som är stadens mötesplatser och parker som är stadens lungor och rekreationsrum.

Den erbjuder både estetiska och kulturella upplevelser samt skapar förutsättningar för affärer, nöjen, kultur och fritid, lekplatser och utrymmen för spontanindrott.

Omhändertagna, välskötta och konstnärligt bearbetade offentliga rum med en tydlig koppling till kulturhistorien spelar en stor roll för upplevelsen av stadens identitet och skönhet.

Helhetsintrycket av en stad består av gatudragningar, byggnadernas utseende och placering, markbehandling, materialval, belysning, lekplatser, planteringar, utomhusmöbler, uteserveringar med mera.

En stads konstnärliga uttryck är inte begränsat till konstnärlig utsmyckning. Det handlar om den ständigt föränderliga konstnärliga helhet som uppstår i samarbetet mellan invånare, näringsliv, konstnärer och kommunen.

Vad är gestaltning?

Vi har valt att kalla det här arbetet för ett gestaltningssystem. Men vad är egentligen gestaltning?

Ett allt för enkelt svar skulle vara att det handlar om hur en plats eller en gata ser ut. Ett sådant svar leder tyvärr in oss på fel spår.

Att gestalta är ett verb som kanske närmast kan jämföras med verbet att skapa och det är någonting vi alla kan göra tillsammans.

När vi gestaltar en plats tar vi med faktorer som användning, målgrupper, flöden, mötesplatser, zoner, grönytor, handikappanpassning, markbeläggning, fasader etc etc. Resultatet blir förstås att platsen får ett utseende men själva arbetet kallar vi gestaltning.

Vad är ett program?

I ett kommunalt program bryter vi ner och bearbetar kommunens mål inom ett tillämpningsområde – i detta fall handlar det om hur vi ska ta hand om vår stad och bygga vidare på den.

I ett program lyfter vi forskning inom området och visar med praktiska exempel på hur detta är tillämpligt i vår stad.

Gestaltningssprogrammet fastställs av kommunfullmäktige* och har en rådgivande och inspirerande funktion.

Gestaltningssprogram

Vårt gestaltningssprogram är en samling riktlinjer för utformning av det offentliga stadsrummet. Detta består av gator, torg, grönytor, parkeringar, men också av de fasader som omger dessa.

I det offentliga rummet samverkar små och stora delar för att skapa en helhet från gatstenar och parkbänkar till fasader.

I vårt program visar vi vilka arkitektoniska principer som ligger till grund för byggnader, grönytor och gator.

Ett beslut av flera

Gestaltningssprogrammet är ett kommunalt beslut om hur vi vill att våra stadsmiljöer ska utvecklas, men det är förstås inte det enda beslut som har fattats i den här frågan.

Ovanför det här programmet finns beslut fattade på riksnivå och regionala beslut. Det här programmet kan ses som en sammanställning och en konkretisering av olika nationella och regionala mål inom samhällsplaneringen.

Ett program som det här ska också samexistera med andra kommunala planer. Eftersom samhället är en helhet kommer de olika kommunala styrdokumenterna ibland att överlappa varandra, stötta varandra och ge fler infallsvinklar. Det händer dock att olika program kan vara motstridiga och kan komma behöva jämkas i praktiken.

När vi har satt ihop gestaltningssprogrammet har vi utgått från politiska beslut som du kan läsa mer om i dessa dokument:

- Översiktsplanen
- Trafikprogrammet
- Tillväxtstrategin
- Kulturplanen

Detta ingår inte

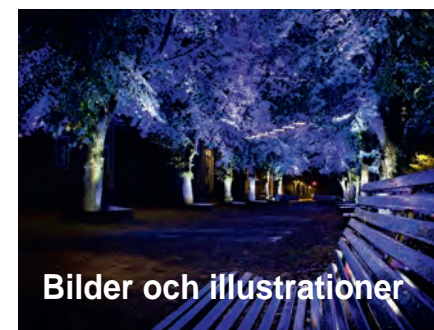
Detta program ska hjälpa oss att bygga vidare på vår stad. Ett program är dock främst ett strategiskt dokument där man beskriver problem på en övergripande nivå.

Vi tar upp karaktärer hos olika stadsdelar och deras olika utvecklingsmöjligheter utan att slå fast några tvingande regler.

Programmet innehåller inte några lösningar på specifika problem eller konkreta förslag på hur stadsdelar ska utvecklas eller hur enskilda tomter ska bebyggas.

För att besvara sådana frågor behöver man göra fördjupningar, exempelvis planprogram, kulturmiljöanalyser eller detaljplaner.

I det här programmet görs heller inga försök att sammanfatta alla lagar som ska följas och regelverk som ska tillämpas när man bygger en fysisk miljö såsom handikappanpassning, miljöregler och tekniska krav. Detta dels för att de är självklara när vi bygger ett tryggt samhälle och dels för att en del av dessa regelverk omfattar hundratals sidor.



Bilder och illustrationer

Ett stort tack till alla invånare, företag, bildbyråer och museer som har hjälpt oss att ta fram bilder. Fotot på omslaget är hämtat från Nya Belysningsboken och är tagen av fotografen Szymon Roziewicz.

Arkitekten Emina Kovacic stadsarkitekt i Karlshamns kommun har lånat ut bilder från sina föreläsningar.



Företaget Unisport har hjälpt oss att ta fram bilder på utomhusutrustning.



* Gestaltningssprogrammet är ännu inte antaget i kommunfullmäktige.



Gränslös och avgränsad

Detta program innehåller strategier och konkreta tips för utvecklingen av vår stad. Vi har också tagit fram ett antal olika stadstyper och beskrivit deras karaktär. De typer som beskrivs är Sjöstaden, Trästad, Stenstaden, Institutionsstaden och Folkhemsstaden.

För att göra materialet hanterligt har vi valt att bara beskriva den centrala innerstaden. Självfallet ska även andra områden ges samma omsorg som innerstaden med god arkitektur, bra material och hållbara lösningar.

Vårt gestaltningsprogram innehåller även praktiska tips till dig som dagligen bidrar till att förbättra vår stad med exempelvis uteserveringar och skyltar.

Fortsättning

Gestaltningsprogrammet är tänkt att bilda en länk mellan mer övergripande planer och mer konkreta projekt.

Tillsammans med andra kommunala styrdokument kommer gestaltningsprogrammet att vara vägledande vid aktualiseringen av översiktsplanen. Det kommer också att användas när kommunen arbetar fram nya detaljplaner och när man tar fram nya handlingsplaner och program som berörs av gestaltningsfrågor.

För att fungera som strategiskt dokument måste detta program sträcka sig över en lång period framåt i tiden. Ju längre fram i tiden vi blickar desto svårare blir det att förutsäga hur samhällsutvecklingen kommer att bli.

Nya levnadsmönster, attityder och tekniska lösningar kommer att förändra förutsättningarna för vårt samhälle och hur vi ser på oss själva och vår stad.

Det är därför viktigt att ett sådant här dokument inte är statiskt. De ställningstaganden och strategier som har tagits fram här bör därför ses över regelbundet och revideras vid behov.

Målgrupp

En stad utvecklas ständigt. Varje dag bidrar vi alla till att göra Härnösand till en trygg och vacker stad att bo och arbeta i.

Arkitektur, form och design bidrar till ett hållbart och jämlikt samhälle. Genom allas medverkan får vi en högre livskvalitet och mår bättre.

Vårt gestaltungsprogram är tänkt som en hjälp till dig som varje dag bidrar till att göra vår stad bättre. Här hittar du tips på hur man skapar en vacker och sammanhållen stadsmiljö. Det kan handla om stora projekt som nya bostadsområdet och gatudragningar eller små, men viktiga detaljer som balkongglasningar eller skyltar. Du kan läsa om olika platsers identiteter och hur vi tänker oss att man skapar förutsättningar för en attraktiv och genomtänkt stad.

Gestaltungsprogrammet vänder sig till privatpersoner och företagare som bit för bit bygger upp staden med hårt arbete, glädje och engagemang. Den är också tänkt att användas i stadens strategiska arbete, av planerare och våra myndigheter.

Arkitekturpolitik

Sveriges riksdag antog 2018 med bred blocköverskridande majoritet en ny arkitekturpolitik som tar ett helhetsgrepp om den gestaltade livsmiljön samtidigt som den är en nationell arkitekturpolicy.

Ansvarsstrukturen tydliggörs och stärks för att främja den gestaltade livsmiljöns kvalitet och för att stödja utvecklingen inom området.



Klimatförändringar och urbanisering ställer nya krav på våra städer, men vi har också en teknikutveckling som för med sig många nya möjligheter. Vi behöver en politik för vår bebyggda miljö som möter de utmaningar vi står inför,

Karolina Skog
f.d. miljöminister



Vi ger arkitekturen sin självklara plats i samhällsbygget. Arkitekter, designers och formgivare får nu bättre förutsättningar att arbeta tillsammans för våra gemensamma miljöer.

Alice Bah Kuhnke
f.d. kultur- och demokratiminister



Det byggs som aldrig förr i Sverige, då är det än viktigare att arkitektur, form och design kan hänga ihop för att utveckla våra samhällen i en god riktning.

Peter Eriksson
f.d. bostads- och digitaliseringsminister

Gestaltungsprogram

vad är det?

Sveriges arkitekturpolitik

Arkitektur, form och design ska bidra till ett hållbart, jämlikt och mindre segregat samhälle med omsorgsfullt gestaltade livsmiljöer, där alla ges goda förutsättningar att påverka utvecklingen av den gemensamma miljön.

Det ska uppnås genom att:

hållbarhet och kvalitet inte underställs kortsiktiga ekonomiska överväganden,

kunskap om arkitektur, form och design utvecklas och sprids,

det offentliga agerar förebildligt,

estetiska, konstnärliga och kulturhistoriska värden tas till vara och utvecklas,

miljöer gestaltas för att vara tillgängliga för alla, och samarbete och samverkan utvecklas, inom landet och internationellt

Historisk bakgrund

Namnet Härnösand dyker upp i skrift år 1347 då biskop Birger Gregerson besöker Hernö socken och följet stannar till vid en hamn med namnet Hernösundh. Lite drygt hundra år senare får unionskungen Kristian I en rapport om att det finns en olaglig handelsplats på Härnö sand.

År 1583 befaller Johan III att en stad ska grundas på Härnön. Efter viss fördröjning började så staden Härnösand att anläggas på fastlandet på öarna Härnön, Mellanholmen, Kronholmen och Bockholmen. (De båda senare har sedan länge vuxit ihop med fastlandet)

Med några undantag var städerna små i Sverige vid den här tiden och Härnösand var inte mycket mer än ett fiskeläger med spannmålsbodrar och en

rådsstuga. Staden blev dock snabbt en viktig stad i Västernorrland. Redan på 1600-talet blev staden residensstad, 1658 öppnade stadens gymnasium, 1772 blev staden biskopssäte och 1789 invigdes lasarettet.

Handel och sjöfart var viktiga näringar, men även de rikare borgarna ägnade sig även åt djurhållning och fiske vilket satte sin prägel på staden till långt in 1800-talet. En annan del av den förindustriella hushållningen kan vi spåra i vår stadspark som ursprungligen var stadens grönsaks- och kryddodling.

Efter ett antal svåra bränder i början av 1700-talet kom staden att återuppbyggas som en låg trästad. Denna karaktär kom staden att behålla även efter stora ekonomiska uppsving på

1700-talet och början av 1800-talet då städerna i Norrland fick frihet att driva handel i större omfattning.

Ännu idag kan vår stad visa upp välbevarad träbebyggelse från 1700-talet och det tidiga 1800-talen. Exempel på detta är stadsdelen Östanbäcken, ett kvarter mellan Norra Kyrkogatan och Storgatan, en gård vid Bergsgatan, bebyggelsen vid Långgatan samt ytterligare några hus vid olika, spridda lägen. Dessa områden är mycket uppskattade av såväl invånare som turister och är en länk till tiden före industrialismen.

I och med industrialismen har delar av den äldre bebyggelsen fått ge plats åt modernare byggnader som är goda representanter för sin tids samhälle och byggnadsideal som 1800-talets stenstad och 1900-talets folkhem.



Den mest genomgripande omvandlingen av vår stadskärna skedde vid förra sekelskiftet då Nybrogatan anlades och skapade en ny riktning i staden. Tidigare hade stadsgatorna följt strandens riktning medan små gränder hade lett ner till kajerna. Nybrogatan leddes från vattnet och upp i staden och skapade en länk till den nya järnvägsstationen. Utmed Nybrogatan uppfördes imponerande stenbyggnader

som var representativa för det borgerliga samhället vid sekelskiftet.

År 1885 strålade staden av elektriska gatljus vilket hade introducerats i Paris och London bara några år tidigare. Därmed blev vår stad bland de första i världen att lysas upp elektriskt. Under det sena 1800-talet och tidiga 1900-talet införlivas stadsdelarna Gådeåstaden och Bondsjöstaden.

Under 1900-talet har flera moderna byggnader tillkommit. Även om dessa kan bryta av mot äldre tiders arkitekturstilar har de dock inordnat sig i stadens befintliga gatunät och har inte inneburit några större strukturella förändringar.

Gaturummen har dock fått nya funktioner då bilen blev ett mer allmänt färdmedel under andra halvan av

1900-talet. Den ökade biltrafiken har ställt nya krav på gatornas utformning och skapat behov av parkeringar. Stadens invånare och handlare har därför behövt ta ställning till hur stor del av gatan som ska användas för biltrafik, var parkeringar ska anläggas och vilka stråk som ska vara reserverade för flanörer och cyklister.

Fördelar och framtid

Att bygga och förvalta en stad handlar om att hantera en rad kvalitéer som måste samverka för att göra staden intressant funktionell och hållbar. I planeringssammanhang har man länge använt begreppet "stadsmässighet". För att ett sådant ord ska få ett värde måste vi ge det ett innehåll. Här gör vi ett försök att sammanfatta vad detta betyder för oss i Härnösand.



Kulturellt

Historiskt är staden en plats för möten mellan olika kulturer - ett ställe för utbyte av tankar och idéer. Detta gäller såväl för små perifera orter som för Härnösand som en gång i tiden var en internationell hamnstad. Det är mötet mellan människor och utbytet av idéer som är stadens kultur.

De historiska mötena kan utläsas i stadens gator och byggnader. Genom att vårda vår stad skapar vi en känsla av stolthet och samhörighet med historien.

Staden finns också i nutiden och ögonblicket. Dess täthet och blandning gör att vi kan utöva vår kultur tillsammans och inspireras av andras kultur- och fritidsintressen.

Närhet och näringar

Livet i den moderna småstaden har många fördelar. Stadens täthet gör det möjligt för alla invånare att ta del av ett rikt samhällsutbud som skolor, hemtjänst, kultur och fritidsaktiviteter.

För att skapa och bevara ett ekonomiskt livskraftigt service- och butiksutbud krävs ett kundunderlag. I den blandade småstaden är vi alla potentiella kunder. Den som arbetar mitt i stan och kan göra inköp eller klippa sig på lunchrasten behöver kanske inte åka till ett köpcentrum på helgen. Detta är en viktig fördel med befolkningstäta stadsmiljöer. När vi bygger vidare på vår stad ska vi därför eftersträva att ha en täthet som kan generera liv, flöden och underlag för verksamheter.

I kontaktytorna mellan människor och verksamheter skapas nya behov, idéer och underlag för nya företag.

Den välfungerande småstaden handlar mycket om att slå vakt om tätheten och de korta avstånden. På så sätt får vi viktiga sociala, ekologiska och ekonomiska hållbarhetsvärden på köpet – resurseffektiv infrastruktur och service, underlag för tät kollektivtrafik och möjlighet att spara viktiga grönområden.

Det är också viktigt att vi inte bygger bort möjligheter till utveckling. Beslut som fattas om ett områdes utveckling ska ofta gälla i decennier och de hus som byggs blir stående i århundraden. Att arbeta med stadens utveckling får alltså inte begränsa sig till att lösa dagsaktuella frågor.

Våra planer och byggnader måste vara flexibla och vara redo även för den oförutsägbara framtiden.

Att bygga flexibelt kan ibland medföra att ett byggprojekt blir något dyrare. Vi måste dock se till de långsiktiga samhällsekonomiska vinsterna och inte bygga bort näringslivets möjligheter att utvecklas. Vår planering måste ligga steget före och tro på stadens framtid.



© Sune Sundh

Platser för möten

Att vara en plats för mänskliga möten är en av stadens viktigaste funktioner.

Det kan vara stora organiserade möten som våra marknadsdagar eller spontana möten i vardagen.

Samhället och du som privatperson, hyresvärd eller företagare kan hjälpa till att skapa fler möten och mötesplatser.

Genom att fånga upp människors behov kan samhället i samverkan med näringslivet och kulturutövare skapa fungerande mötesplatser i staden.

Bilden ovan visar en av Stockholms populära och föränderliga mötesplatser. År 1949 är det tidningsförsäljningen som lockar folk till "Svampen"

Säkert har några av läsarna minnen från 80-talet då festklädda människor trängdes runt Svampens telefonautomater.

Fördel och framtid



Alla möten kräver inte en stor samhällsinsats. Små mötesplatser i vardagen kan vi lätt ordna själva. Vad skulle hända om du exempelvis ställde ut en bänk i ditt trapphus och bredvid den ett blombord där alla dina grannar kunde ha sina blommor?

Eller vad skulle hända om du hängde upp dina barns teckningar i tvättstugan bredvid din grannes arga lapp om luddfilter istället för att skriva en lika sur lapp som svar?

Ekologi

Att människor samlas i en stad kan vara både positivt och negativt för miljön. Att bebyggelsen koncentreras till liten yta innebär att resten av naturen kan lämnas orörd. Andra positiva effekter är att behovet av transporter minskar.

En liten stad som Härnösand hindrar heller inte djurens vandring eller växternas spridning på samma sätt som en stor stad gör.

Till de negativa sidorna hör regnvatten och snösmältning som drar med sig stora mängder föroreningar och måste renas innan det släpps ut i naturen.

Vi dras också med gamla föroreningar från industrialismens dagar. Dessa finns både i marken och på sjöbotten.

Att våra "stadsproblem" är samlade på en liten yta gör det dock möjligt att göra samlade rationella insatser för att hantera dem.

Det gör det också möjligt att hantera andra stadsproblem som sophantering, avlopp, ljusföroreningar och kommande klimatproblem som översvämningar och värmeböljor.

Inkluderande

Vår befolkning blir allt mer blandad vad gäller kulturer, livsstilar, utbildning, religion, etnicitet och öppenhet med sexuell läggning. I vår stad samlas människor med vitt skilda inriktningar, mål och bakgrund vilket ger staden dess dynamik och är en bra förutsättning för utveckling inte minst när det gäller stadsbyggnad.

Staden ska växa och utvecklas genom invånarnas egna initiativ och medverkan. Viktiga förändringar i staden ska utgå från invånardialoger.

Stadens offentliga rum ska kunna användas av alla invånare oavsett fysiska och psykiska förutsättningar.

Vår stad ska behålla karaktären av småstad där kommersiella och kulturella verksamheter blandas med alla typer av bostäder, storlekar och upplåtelseformer. På detta sätt motverkas segregation och det främjar en social kontroll.

På så sätt kommer vår stad att fortsätta att vara en trygg, öppen plats där alla människor känner sig välkomna att använda det offentliga rummet och knyta sina identiteter och minnen till den.

Trygghet

En genomtänkt stadsplanering har en stor betydelse för tryggheten.

Det är inte samhällsekonomiskt försvarbart att upprepa modernismens misstag att skapa otrygga funktionsseparerade miljöer och sedan i efterhand försöka skapa säkerhet med strålkastare, kameror och grindar, som ger en känsla av att där finns faror.

Trygghet kan skapas i alla skalor. I en större skala kan vi skapa ett finmaskigt gatunät där varje kvarter inte överstiger en längd av 70 meter. Att ha möjlighet att slå in på en alternativ väg är viktigt för vår upplevda trygghet.

Det ska vara tydligt vad som är offentligt och privat. Att kunna avläsa sin miljö och veta var man får gå känns tryggt.

Att befolka alla kvarter dygnet runt är också en viktig faktor. Verksamheter och bostäder ska ha fönster och balkonger mot det offentliga rummet.

Alla offentliga miljöer ska också ha en genomtänkt belysning som inte kastar slagskuggor och som gör det möjligt att urskilja detaljer som ansiktsuttryck.

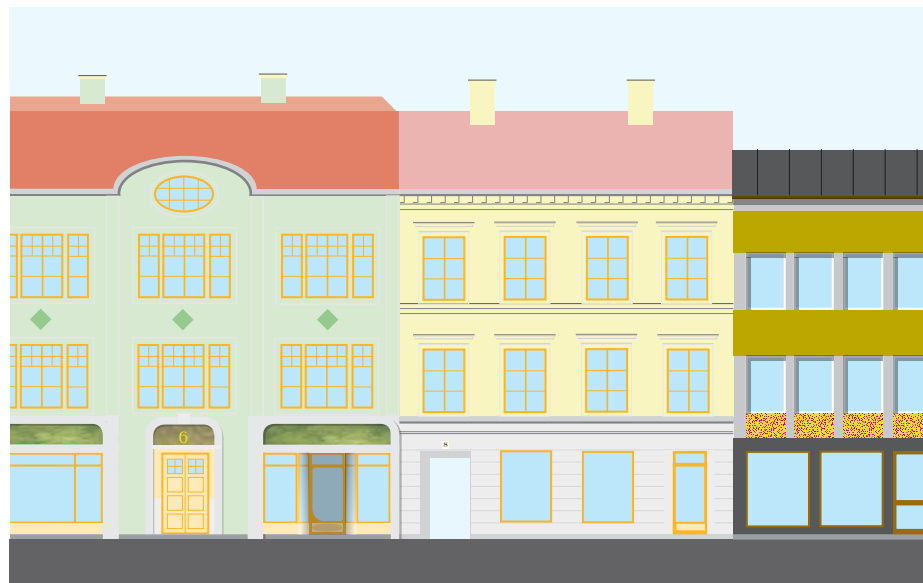
En omväxlande stadsbild

I dagens byggande brukar man ofta framhålla småstadens kvalitéer som någonting som man ska försöka uppnå. De senaste åren har vi sett mer eller mindre lyckade imitationer av småstäder byggas på alla möjliga sätt och platser.

Om vi tittar på ett kvarter som kunde vara hämtat från vårt eget Härnösand ser vi en bebyggelse som har vuxit fram över tid och där varje hus är en representant för sin tid.

I ett sådant här kvarter upplever vi variation i två olika skalor – en liten och intim och en övergripande. De olika skalorna svarar mot olika behov som får oss att må bra i en miljö.

Om vi börjar med den stora, övergripande skalan handlar det om husens övergripande volymer och fasadernas olika färgsättning och indelning. De här variationerna är dock inte löst påklitrade på utsidan utan motsvaras av husets insida. Den som bor i det gröna huset har inte ett av sina rum i det gula huset och butiksentrén



De variationer som vi idag upplever i en småstad är inte bara en fråga om stilhistoria utan är ett resultat av ett småskaligt ägande av fastigheter och en livaktig småföretagsamhet.

i det gula huset leder inte till butiken i 70-talshuset. På så sätt blir kvarteret tydligt, logiskt och lätt att avläsa. Vår möjlighet att förstå vår omvärld gör att vi känner att vi har kontroll vilket bidrar till en känsla av trygghet.

För den som promenerar i vår stad blir kanske den lilla skalan mer påtaglig. I den här skalan bildar trottoaren och bottenvåningen ett intimt gaturum där detaljeringen är så att säga på beröringsnivå.

Stadsforskning har visat att fotgängaren behöver uppleva något nytt längst bottenvåningens fasad ungefär var 6-8 meter för att gatan inte ska upplevas som monoton och tråkig.

När vi bygger vidare på vår stad är det viktigt att vi tar vara på dessa skalor. Variation i byggandet är inte ett självändamål utan ska motsvara två mänskliga psykologiska behov nämligen möjligheten att kunna avläsa sin omvärld och behovet av omväxling i vardagen.

Fördelar och framtid

Framgångsfaktorer

Täthet där många människor bor eller arbetar i staden och gör den levande och trygg dygnet runt.

Ett livskraftigt butiks- restaurant - kultur- och serviceutbud gör staden till en attraktiv plats att vara i och besöka.

Mångfald genom en variation i utformning, byggnadshöjder, ägarförhållanden och upplåtelseformer

Hög arkitektonisk ambitionsnivå.

Tydliga gränser mellan privat och offentligt.

Nya gatustrukturer binds samman med befintliga.

Att blanda människor, funktioner och trafikslag främjar interaktion.

Sjöfart och sjöstad

Härnösand har grundats som en handelsplats där vattendragen från inlandet möter saltsjön. Under de varma årstiderna kunde varor fraktas med fartyg och vintertid gjorde isen det möjligt att frakta varor med släde.

Genom vattnet har vår stad blivit en plats för handel, men också en plats för möten mellan olika kulturer vilket än idag sätter sin prägel på invånarnas mentalitet och vår lokala kultur.

Stadens rika handelsutbyte och kultur har också satt sin prägel på Skeppsbrons byggnader, de ståtliga magasinerna på Kronholmen och Tobaksmonopolets imponerande byggnad.

Vårt inträde i det postindustriella samhället gör det nu möjligt att ge våra hamnmiljöer en uppfräschning och nya funktioner.

Flera karaktärer

Genom århundradena har vattnet haft en stor betydelse för vår stad. Vattnet har dock använts på olika sätt i olika tider vilket har lämnat olika avtryck i staden och gett oss flera skilda karaktärer. När vi utvecklar och bygger vidare på vår stad ska vi använda alla dessa karaktärer men inte blanda dem och låta dem förvanska varandra.

De karaktärer vi beskriver här är våra hamnmiljöer från förra sekelskiftet, men också den bebyggelse som fanns innan - de enkla sjöbodarna och träbryggorna.

Vår egen tid har bidragit med två nya sätt att möta vattnet nämligen fritidsbåtarna och de charmiga strandpromenaderna för rekreation och fysisk aktivitet.

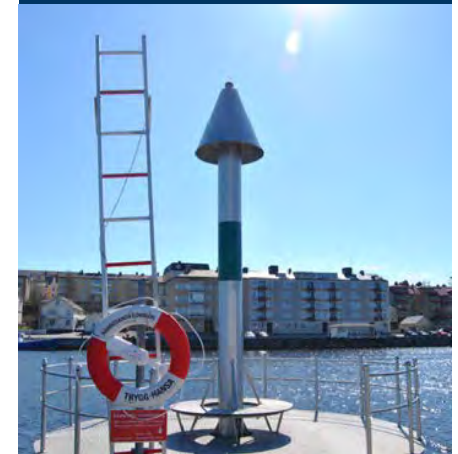
Hamnmiljöer

Våra hamnmiljöer har stora kulturvärden. Detta innebär dock fler möjligheter än begränsningar. En grundläggande regel är att hamnen alljämt ska upplevas som en hamn och att stenstadens karaktär inte ska släppas närmare vattnet.

När det gäller byggnation ska man dock komma ihåg att de stora öppna ytorna på Kronholmen och Skeppsbron inte har kommit till av estetiska skäl. Visserligen behöver de ståtliga husen lite utrymme för att upplevas på rätt sätt men mycket stor del av de fria ytorna har en gång i tiden varit upptagna av nyttofunktioner. På ett foto från förra sekelskiftet ser vi hur kajen är full av manshöga staplar av varor. Delar av kajen upptogs också av enkla magasinsbyggnader eftersom en del varor behövde stå skyddat.



Sjöhistoriska Museet, Väner, Fotografier utvald. Bilden är postmodern.



Fartygen bildade också en vägg mot havet. Förvisso såg man vattnet men det var inte en obruten utsikt.

Historien ger oss alltså en ganska stor frihet. Vi behöver inte återskapa smutsen, röken från ångmaskinerna och lukten av fisk och tjära. Det vi tillför hamnen idag bör dock behålla karaktären av enkla strukturer, grova plankor i kombination med järndetaljer som är så bastanta att de ser ut som att man skulle kunna förtöja ett ångfartyg vid dem.





© Teckning av arkitekten Ferdinand Boberg. Foto: Anders Lindahl 1942, Sjöhistoriska Museet

Sjöbodar - en äldre karaktär

Det är ungefär hundra år sedan arkitekten Ferdinand Boberg gjorde den här teckningen av en rad bodar vid sjön. Var i Sverige bilden är ritad framgår inte men det är heller inte viktigt. Så här såg det ut vid vattnet i många städer. Stadslivet levdes på land. Vattnet var till för nyttofunktio-

ner som fiske och tvätt. Från stadsgatorna löpte smala gränder ner till enkla bryggor och bodar som strukits med tjära eller lämnats helt omålade.

Kanske var det i elfte timmen som Ferdinand Boberg gjorde den här bilden. Bodarna utmed våra svenska stränder höll snabbt på att försvinna när stenstadens palats tog stränderna i anspråk och bryggorna ersattes med imponerande stensatta kajer. I vår stad dröjde sig rester av bodarna



kvar mot stranden mot Nattviken en bit in på 1900-talet. Exempelvis hade Residenset kvar sina uthus fram till långt in på 1920-talet.

Idag kan vi ta fasta på det här sättet att möta vattnet. Exempel på detta är garagelängorna nedanför Östanbäcksgatan och restaurangpaviljongerna på andra sidan Nattviken. Dessa byggnader är förvisso vackrare och mer välhållna än de historiska förebilderna men de är i samma skala.



© Sjöhistoriska museet, Gunna Aina Palmér

Fritidsbåtar

Härnösands en gång i tiden så stora handelsflotta har numera ersatts av fritidsbåtar. Här går dock utvecklingen mot allt större och alltmer sjövärdiga båtar. Varje år besöks vår stad av allmer långväga båtgäster som behöver bunkra, sköta om sina båtar och uppleva nya platser. Detta är en utveckling som staden bör fånga upp och utveckla.



Det är viktigt att detta inte leder till att kajerna och stränderna stängs för allmänheten. Fritidsbåtarna är i sig en attraktion och det är viktigt att alla stadens invånare kan promenera utmed vattnet och beskåda både havet, besökarna och båtarna.

Impregnerat virke kan användas, men bör kombineras med räcken och detaljer i galvaniserat stål i mörkgrå eller svart nyans som ger en mer beständig och stabil prägel åt hamnen.



Stadstyp nr:
Sjöfart och sjöstad

1



Strandpromenader

Att frivilligt ge sig ner till vattnet är en relativt ny företeelse som är typisk för vår tid. I gamla tider skulle stranden ha varit till för tvätterskor och sjömän. Nuförtiden rymmer våra stränder gröna strandpromenader som uppskattas både av stadens invånare och våra besökare. Våra stränder är ett stort värde som vi måste ta vara på och utnyttja på rätt sätt.

Trästad

Den gamla trästaden gör sig påmind på flera ställen i vår stad. Dels har vi de två sammanhållna miljöerna Östanbäcken och Långgatan men på vår vandring genom olika stadsdelar hittar vi också åtskilliga trähus som har blivit kvar.

Både bostadshus och bodar skapar en länk tillbaka i historien. Vi får på detta sätt förståelse för hur vår stad såg ut förr i världen. Uthusen påminner oss om att fiske och jordbruk var viktiga näringar för stadens borgare.

Den bevarade bebyggelsen har stort kulturvärde och är tacksam att använda vid kulturevenemang och lokala marknader som är viktiga för varumärket Härnösand och för vår turistnäring.

Vår trästadsbebyggelse är också uppskattade, gröna boendemiljöer mitt i centrala staden. Vid förra sekelskiftet fungerade de gamla, småskaliga, förindustriella städerna som förebild då man började bygga trädgårdsstäder. Även idag kan vi lära oss mycket av byggnadernas skala och detaljering.

Karaktär

Östanbäcken och Långgatan är välbevarade områden som löper utmed den historiska strandlinjen. Här kan vi avläsa det äldsta stadsmönstret från 1500-talet. Det är mycket vanligt att medeltida gator i norra Europa inte är raka. Detta dels för att de följer topografiska förhållanden men också för att de på detta sätt skyddar mot väder och vind.

Gatorna kantas av borgargårdar med sitt bostadshus ut mot gatan

och sin entré mot gården eller på gaveln. Även kommersiella verksamheter som hantverk och butiker hade sina entréer mot gårdarna eller nåddes från portlider. Skyltfönster fanns inte. I skråsamhället höll stans alla hantverkare samma kvalitet och det var helt onödigt att annonsera ut varorna vare sig på skyltar eller i fönster. Glas var dessutom dyrt och fönster släppte in kyla. Själva öppningen var också svår att bygga.

Då husen byggdes var det vanligt att endast själva gatufasaden ströks med linoljefärg medan enklare slamfärg användes på de andra sidorna. Gårdsbebyggelsen hade en lägre dignitet och om den målades alls skulle man ha använt slamfärg eller tjära.

Från gatorna leder smala gränder ner till stranden. Förr skulle de ha haft sin fortsättning i bryggor ut i vattnet.



© Peter Wide, Nils Barkman



© Einar Jägerwall, Stattdarmåtare Johansson, Linköping 1950

Tre äldre trästadsmiljöer. Östanbäcksgatan till vänster. Linköping ovan och Gävle till höger. Notera gatubelaggen, grus, huggen gatsten och en kombination av gatsten och kullersten. Se också skylten, avsaknaden av skyltfönster och de tidsenliga lyktorna.

Stadstyp nr: 2 Trästad



© Hilding Mickelsson, Gävle

Utveckling och utmaning

Vår trästadsbebyggelse är viktig för vår stads identitet. Att möta framtiden blir en fråga om ett varsamt bevarande.

Att trästadens kulturvården kommer många till del är också viktigt. Ett utvecklingsområde kan alltså vara att skapa målpunkter som gör att folk sö-

ker sig dit. Långgatan är exempelvis en relativt outnyttjad miljö.

I en äldre stadsdel görs alltid avvägningar mellan det som är historiskt äkta och det som är praktiskt, säkert och hygieniskt. Resultetet blir något av en idyll. En levande miljö kan inte vara ett museum men även en överdriven idyll bör undvikas. För att hålla en balans bör några grundregler följas.

För att bevara vår träbebyggelse bör

varje enskild byggnad även fortsättningsvis vårdas med traditionella tekniker och material. Detta är särskilt viktigt inom de samlade trähusbebyggelsen Östanbäcken och Långgatan.

Färgsättning ska vara traditionell både när det gäller kulör och färgprodukt. Kulören ska vara en typ som det är trovärdigt att man kunde åstadkomma i äldre tider och ha råd med.

Fönster ska sitta i liv med träfasaden

även efter tilläggsisolering. Djupa fönsternischer ger intryck av bastanta murade väggar vilket inte passar ihop med trähusens karaktär.

Överdriven snickarglädje som inte har funnits där förut ska inte sättas upp.

Skyltning bör göras försiktigt och omsorg för att passa in i den typiska karaktären. Nya skyltfönster ska inte tas upp.

Stenstaden

Sedan vår stad stakades ut på 1500-talet har härnösandsborna lyckats hålla stånd mot försök att tvinga på oss allt för omfattande moderniseringar. Detta trots att staten till och med hotade med att ingripa militärt på 1600-talet och riva staden för att tvinga fram en modern stadsplan.

Invånarna har själva tagit ansvar för en modest utveckling. De gamla krökta gatorna som löpte från söder till norr har stegvis rätats ut något och de smala gränderna som ledde ner till vattnet har breddats och blivit riktiga gator.

Den mest omfattande strukturförändringen som skett var då Nybrogatan anlades. Den kom att binda ihop stadskärnan med den nya järnvägsstationen och fick på så sätt en sträckning som

gick tvärtemot den gamla strukturen. Utmed Nybrogatan placerades imponerande stenhus som representerar det förra sekelskiftets borgerliga samhälle. Vid denna tid börjar också de angränsande kvarteren i centrala staden att få en stadsmässig bebyggelse i sten.

Även i modern tid har vår stadskärna utvecklats med förnuft och tillförsikt. Vi har på det sättet undvikit att göra många misstag som har blivit svårhanterliga och dyra i andra städer som döda stadskärnor, vägpaket och okänslig storskalighet.

Under modernismen flyttades verkstäder och fabriker från stadskärnorna till industriområden. Detta var självklart nödvändigt och gjorde städerna renare och mer hygieniska. Men det berövade också innerstaden arbetsplatser och folkliv.

Karaktär

Vår stadskärna med sin företagsamhet, vackra hus och utemiljöer är uppskattade av såväl härnösandsbor som besökare.

Innerstadskärnans relativa litenhet gör den lätt att avläsa och orientera sig i vilket bidrar till tryggheten.

I stenstaden definieras gaturummet av byggnadernas fasader. Byggnaderna har ofta en tydligt markerad takfot som anpassar sig till grannhuset. Om byggnaderna har gårdar är dessa privata. För att gaturummet ska upplevas som spännande behöver gatuplanet erbjuda variationer ungefär var sjätte meter.

Byggnaderna är ofta putsade och har detaljer i natursten. Bottenvåningarna öppnar upp sig mot gatan med generösa skyltfönster. Ofta har butikspanet



fått sin egen formgivning och klätts med polerad sten eller mosaik. Butiksvåningen får på det sättet en tydlig horisontalitet och en nära relation till gaturummet medan våningarna ovanför sträcker sig uppåt med sina vanligen ljusa, putsade fasader.

Horisontaliteten förstärks av en genomtänkt skyltning som bildar band ovanför butikerna och ibland även av långsträckta skärmtak.

Utveckling och utmaning

Att utveckla vår stadskärna blir mycket en fråga om att ta fasta på allt det som våra fastighetsägare och företagare gör bra och uppmuntra ett fortsatt bra arbete. Kommunen ska möta upp dessa insatser och lägga samma möda på exempelvis gatubeläggning och belysning, planteringar och ute-



möbler. Stenstadens gator och platser ska präglas av en solid stadsmässighet och förmedla en känsla av omsorg och stabilitet.

Trygghet

Våra kommersiella kvarter ska kännas trygga alla dygnets timmar. Därför är det viktigt att vi behåller en stad där varje kvarter har en blandning av bostäder, butiker och arbetsplatser.

Stadstyp nr:
Stenstaden

3

Närvaron av människor, upplysta bostadsfönster och ögon mot gatan bidrar till tryggheten och minskar risken för klotter och förstörelse. De boende värnar naturligt om sin närmiljö och behövs därför i anslutning till alla stadens offentliga rum.

Nattetid bidrar upplysta skyltfönster till att göra gatorna trygga och intressanta. Ståljalousier bör inte användas. Fönster som helt döljs av reklam bör

undvikas och för det fall att en butik står tom tillfälligt bör detta skyltfönster hållas tänt. Skyltfönster kan också användas som tillfälliga utställningsplatser eller "showrooms". Det bidrar inte bara till tryggheten utan gör dessutom lokalen mer attraktiv för potentiella hyresgäster.

Levande innerstad

Stadskärnorna har en ljus framtid förutsatt att man utnyttjar styrkorna på rätt sätt. Med driftiga företagare och en framsynt samhällsplanering ska vår stadskärna förbli livskraftig och stå sig väl i konkurrensen.

Upplevelser har blivit allt viktigare. Dels kan upplevelseindustrin bli ett tillskott till vår stadsmiljö men att röra sig i en stadskärna är en upplevelse i sig. Jämfört med ett köpområde kan en stadskärna erbjuda en kombination av shopping, kulturupplevelser, vackra lokaler, mat, fika eller möjligheten att sätta sig ner en stund och ha tillgång till wifi.

Näthandel har gjort det lättare att handla. Vissa varor har emellertid kundernas behov av att se i verkligheten innan de köper dem på nätet. Det kan handla om bildkvaliteten på en TV eller en soffas komfort. Här finns det möjlighet att



© Ole Noring

komplettera stadens butiksutbud med showrooms för exempelvis möbelvaruhus eller för hemelektronik.

Det moderna näringslivet med små kontor, friskolor och företag som levererar tjänster berikar också stadskvarteren.

Utvecklingen inom småindustrin gör att det idag finns viss tillverkning som inte påverkar miljön som skulle kunna etablera sig i innerstaden och berika innerstaden med arbetsplatser. Detta kräver dock att detaljplanerna uppdateras.

Att utveckla nya målpunkter kan vara en lösning på problemet med gator dit folkströmmarna inte når. Genom att anordna kulturella eller kommersiella attraktioner kan folkströmmarna lockas längre ut i gatunätet. Möjligheten att etablera framtida butiker kan säkerställas genom bottenvåningarna byggs flexibla och disponeras som så kallade "bokaler" - alltså lokaler som också uppfyller de krav som ställs på en bostad.

Relationen ute/inne

Vikbara och skjutbara glasväggar har alltmer ersatt fönster i andra städer. Det är framförallt restauranger och caféer som väljer denna lösning men det har även kommit inom handeln. Detta är ett bra sätt att förstärka kontakten mellan gatan och utomhusmiljön och få kunder att känna sig välkomna.

Inomhuspassager med butiker kan vara ett bra sätt att gena genom kvarteren. Stadens struktur blir på det sättet mer finmaskig. Det är viktigt att butikerna i en sådan passage inte vänder ryggen mot gatan och att ansiktet utåt alltså är öppet och välkomnande.



Stadstyp nr:
Stenstaden

3



Byggnader

Varje byggnad måste förstås underhållas och utvecklas utifrån sina egna förutsättningar med hänsyn till deras stil och historia. Generellt brukar äldre byggnader tjäna på att återställa och vårda detaljer som exempelvis dörrar och fönsterbågar av trä eller mosaikpartier i butiksplanet. Även smärre detaljer som exempelvis dörrhantag kan spela stor roll för upplevelsen. Både arkitektoniskt och ur marknadsförings-

syfte kan det vara bättre att satsa på hantverksmässiga, unika lösningar än att använda standardprodukter som våra besökare kan se i alla andra städer. Detta bidrar till stadens och vårt lokala näringslivs identitet.

Trafik

I stenstaden samsas fotgängare och cyklister med bilar och kollektivtrafik. Alla är nödvändiga för att vår innerstad ska leva, men platsens kommersiella möjligheter ökar om alla trafikslag anpassas till fotgängarens villkor. I avsnittet om trafik kan du läsa mer om detta.



Institutionsstaden

Vår stad karaktäriseras av stora, imponerande institutionsbyggnader, skolor och bankpalats. Dessa byggnader är mycket uppskattade inslag i stadsbilden och ger staden dess karaktär av lärdomstad och förvaltningsstad. Detta är mycket betydande för vår stads identitet och vår turistnäring.

Våra institutionspalats kan vara placerade som fondbyggnader i staden – alltså blickpunkter längst bort vid en gatas slut men de är lika ofta placerade vid sidan utmed ett huvudstråk. De omges inte sällan av parkmiljöer som bidrar till vår gröna stad oavsett om parkytan är tillgänglig för allmänheten eller inte.

Institutionerna är en produkt av sin tid och är till sin karaktär allvarliga och avståndstagande. Detta kan göra



dem dåligt anpassade till dagens önskemål att en institutionsbyggnad ska vara en välkomnande plats där alla kan mötas på samma villkor.

Byggnaderna är ofta mycket välbyggda och kommer att kunna brukas i hundratals år framöver. Utöver kulturvärden och byggnadernas betydelse för stadens identitet och vår turistnäring har dessa byggnader ett betydande ekonomiskt värde som vi i vår stad förvaltar och utvecklar.



Utveckling och utmaning

Att föra dessa byggnader in i den moderna tiden och anpassa dem till nya funktioner och sammanhang är en stor utmaning för vår stad.

De flesta av våra karaktärskapande byggnader ligger inom mycket ålderstigna detaljplaner där kulturskyddet är dåligt (om ens) beskrivet.



Vid bedömning av en tillbyggnad, ombyggnad eller förtätning gäller i allmänhet plan- och bygglagens allra starkaste skydd oavsett vad som står angivet i detaljplanen. Förändringar får alltså bara göras med allra största försiktighet och det kan vara bra att tänka på att kraven på försiktighet sträcker sig långt utanför själva byggnaden.

Byggnaderna har som regel ett starkt formspråk med tydliga symmetrier och entréförhållanden. Socklarna är oftast

höga och ger intrycket av bastanta slutna murar. Detta är ett viktigt karaktärs-skapande element som inte bör lättas upp med nya dörrar eller större fönster. Särskilt inte skyltfönster som är välkommande och inbjudande, vilket för all del är trevligt, men inte förenligt med de här byggnadernas karaktär.

Byggnaderna bildar också tydliga axlar som sträcker sig långt ut i staden. Många av dem är dessutom fondbyggnaden i en siktlinje i gaturummet.

En institutionsbyggnad är en solitär och har ett stort behov av utrymme runt omkring sig för att upplevas på rätt sätt.

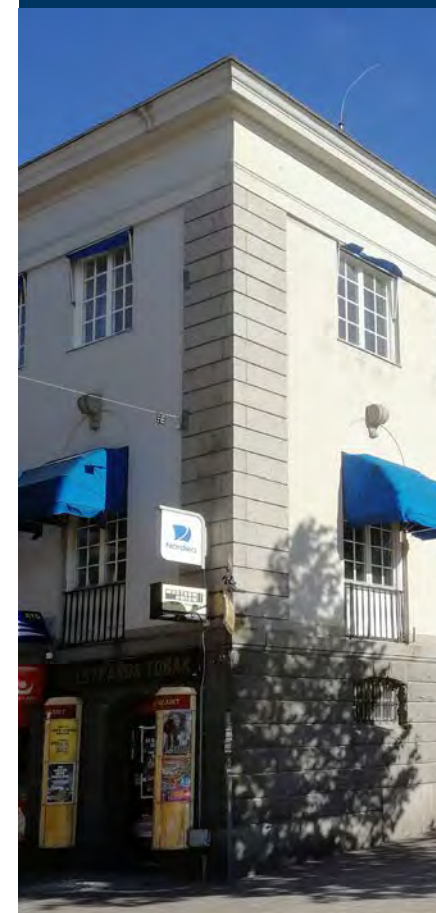
Invändiga rum av särskilt kulturhistoriskt värde bör göras tillgängliga för allmänheten.

Byggnaderna omges också ofta av gröna parkmiljöer som ingår i den skyddsvärda kvaliteten och som bör bevaras till stora delar. Parkytan kan med fördel göras allmänt tillgänglig.

Stadstyp nr:

Institutionsstaden

4



Folkhemsstaden

Under 1900-talet och framförallt efter andra världskriget har vår stad kommit att förnyas då folkhemmet skulle förverkligas. I vår innerstad kom denna bebyggelse till stor del att byggas inom stadsstrukturen och har inte lett till några större förändringar av gatu- och kvartersstrukturen. Synen på hur byggnader skulle placeras utmed gatan och inom kvarteren förändrades däremot radikalt.

Karaktär

Ljus och luft var devisen då folkhemets bostäder uppfördes. Byggnaderna har som regel mycket höga kvalitéer och är bra representanter för det goda folkhemsbygget. Fasadmaterialen är tegel eller puts och de flesta lägenheter har en generös

balkong. Industrialism och storskalighet var ideal under den här tiden men byggnadsindustrin var fortfarande småskalig och hantverksmässig. Det gör att hus från den här tiden har modernistiska detaljer som fönster, dörrar, handtag och räcken som tillverkats hantverksmässigt med stor precision och skicklighet.

Byggnaderna är ofta placerade en bit från gatan, ibland snedställd i förhållande till gatan och med en grön yta mellan sig och trottoaren.

Hus i park är en annan vanlig benämning eftersom byggnaderna är placerade i gröna gårdsrum som oftast är öppna. Ytorna mellan husen är skyddade i detaljplanen och var tänkta att användas för rekreation. Det är vanligt att gårdarna har en halvprivat karaktär och att det har uppstått allmänna gångstråk över

dem. I vår stad är detta vanligast i bostadsområden i stadens utkanter men det är inte lika vanligt i de kvarter som detta program omfattar. Gårdarna är här visuellt öppna och tillgängliga men har ofta stängsel mot angränsande fastigheter.

Kommersiella lokaler förekommer sparsamt i vissa bottenvåningar och källarvåningar och då oftast i korsningar där människor möts.

Trafiken har hanterats på det sätt som gällde under modernismen med genomfartsleder för bilar och trottoarer för fotgängare. Parkering sker vid vägkanten och på parkeringsplatser. Cykling förväntas ske på gatorna vilket kräver stor trafikvana.



Utveckling och utmaning

Allt eftersom livsmönster har förändrats och nya behov har uppkommit har dessa områden fått nya nyttobyggnader som cykelstall, carportar och sophus. En sådan utveckling kan inte hindras men bebyggelse måste ske varsamt och den öppna gröna karaktären ska bevaras. Grönytorna

mellan hus och trottoar bör inte byggas eller stängslas. Gårdarnas öppna karaktär med sammanhållna ytor för rekreation bör bevaras.

Parkkaraktären är viktig och idealet är att en gård upplevs som ett enda parkrum oavsett om den är indelad i flera fastigheter. Om stängsel sätts upp i fastighetsgränsen bör dessa vara genomsiktliga – förslagsvis nätstängsel. Möjligheten att se in på de gröna går-

darna från gatan bör bevaras.

De allmännyttiga bostadsbolagen var ofta drivande i byggandet av folkhemsstaden. Det var inte ovanligt att dessa företag även byggde allmänna parkstråk, gångvägar och lekplatser mellan husen. Allmännyttans tomter har därför ofta karaktären av allmänna platser. Vid utförsäljning av allmännyttans bostadsbestånd bör alltid allmänhetens intressen inventeras och säk-

Stadstyp nr:
Folkhemsstaden

5



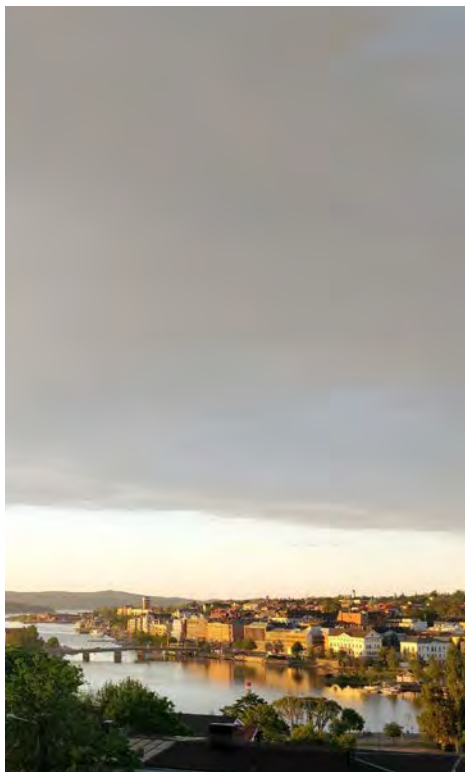
© Per Torgin, Örebro Barneuckama, Örebro läns museum

ras i nya detaljplaner före försäljning.

De kommersiella lokalerna bör i möjligast mån behållas för att inte förlora möjligheten för det småskaliga näringslivet att skapa intressanta målpunkter och mötesplatser för folklivet.

Cykelstråkens tillgänglighet, trygghet och säkerhet bör utvecklas.

Att möta staden



Härnösand ska vara lätt att orientera sig och ge en känsla av trygghet. Även den som bara passerar eller som anländer till staden för första gången ska omedelbart känna stadens rika historia och kultur samt att detta är en bra plats att bo och arbeta på.

Att passera vår stad

Dagligen passerar tusentals personer vår stad med tåg och bil. Alla dessa personer är potentiella nya invånare, investerare eller turister. Det är viktigt att ta vara på tillfället att ge den förbipasserande ett positivt intryck av kommunen.

Både bil och tåg genererar buller och idag förses både banvallar och vägområden med bullerplank, bullerval-

lar och enklare byggnader som garage och bodar som begränsar ljudets spridning.

Istället för att se dessa som bara en teknisk funktion eller ett nödvändigt ont kan de bli verkligt spännande bidrag till vår miljö.

Bullervallar kan planteras med växter som både är vackra och som bidrar till den biologiska mångfalden.

Bullerplank och byggnader kan ges intressanta former och färger eller för ses med konstinstallationer.

Det är också viktigt att spara en del utblickar över staden och landskapet. Våra besökare får inte passera genom en tunnel av plank för hur vackra dessa än är kan de aldrig mäta sig med stadens och naturens skönhet.

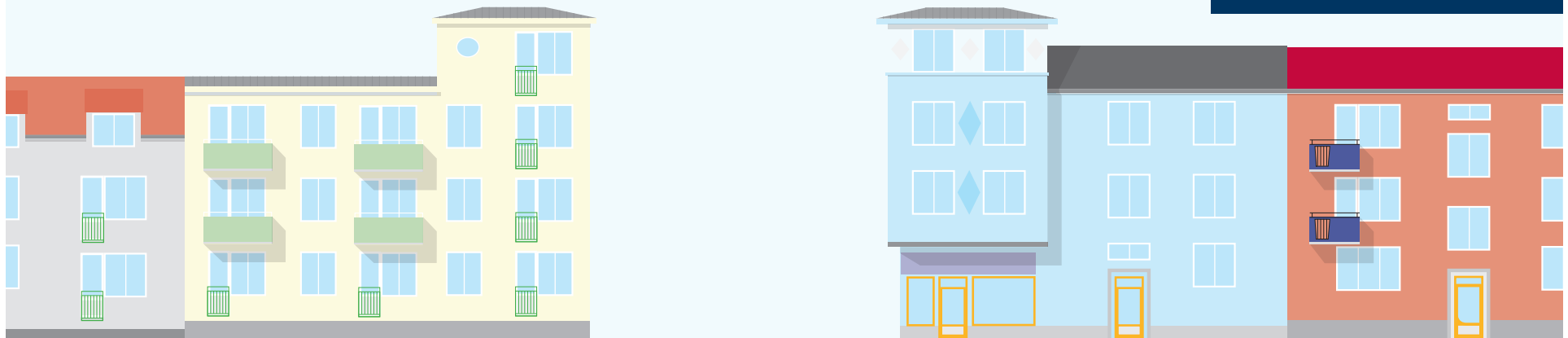
Att anlända till staden

Redan vid ankomsten ska det vara uppenbart för besökaren att detta är Norrlands vackraste stad där det är bra att både bo och arbeta. Detta ställer stora krav på utformningen av området närmast stationen, infarterna från motorvägen och Skeppsbron med sin planerade kryssningsterminal.

Portar till och i staden

Det kan finnas behov av att markera var staden börjar. Detta kan också gälla vid övergången mellan olika stadsdelar eller olika funktioner. Detta skapar en tydlighet och hjälper oss att förstå vår omgivning vilket bidrar till en känsla av trygghet.

Att möta staden Stadens portar



Ett ensamt torn är ett utropstecken. Två torn bildar en entré till något nytt. Här använder man en avvikande hushöjd för att markera gathörnet och bilda en port till gatrummet. Alternativt hade man kunnat arbeta med avvikande fasadmateriäl. Två exakt likadana byggnader på ömse sidor av gatan hade nog gett överdrivna förväntningar på vad porten leder till. Butikens placering betonar ytterligare gathörnets betydelse som knutpunkt. Här hade även reklamskyltar kunnat placeras högre upp på fasaden.

Det är sällan som det handlar om rent fysiska portar som de vi en gång i tiden hade i medeltida stadsmurar. Istället brukar man mena de båda byggnader som inleder gatan. Dessa kan ges en tydlig gestaltning och tillåtas avvika från den övriga staden både vad gäller färg, material och höjd.

För att byggnader ska fungera som portar kan de antingen vara mer grandiosa än de kringliggande byggnader-

na, men det kan också vara fråga om att gatrummet smalnar av så att det bildas en trång passage innan man kommer ut i nästa sammanhang där det vidgar sig och blir öppet och ljust igen. Det senare fungerar förstås bäst på en gågata.

En entré kan även bestå av parkträd som på något sätt bryter av mot andra träd i staden.

En annan typ av port kan vara att gatrummet byggs över med en övergång/bro mellan två byggnader eller med ett portvalv genom en byggnad.

Det är viktigt att tänka på att en port väcker förväntningar på vad som finns på andra sidan. Placerad mitt i ett kontinuerligt stadssammanhang förfelar porten sin verkan. Allting i staden kan inte vara entréer. Problemet med för många portar kan också uppkomma

när staden expanderar bortom sina portar. De hus som har gestaltats som tydliga markörer ska då inlemmas i raden av andra byggnader.

Vår stad har dock en del uppenbara entréer där gatorna leder ner till broar över vattnet. Sådana lägen kommer för all överskådlig tid att fungera som portar in till nästa stadsdel och kan gestaltas som markörer i stadsbilden.

Märkesbyggnader

Vår stad har många vackra palats och institutioner som ger staden karaktär och resning och som gör oss stolta över att bo och arbeta här. För stadens liv och puls har de dock kanske inte så stor betydelse. När vi planerar för framtiden ligger fokus på livet mellan husen. Det handlar om flöden och strukturer som skapar möten mellan människor och om trygghetsfrågor.

Att foga nya framstående byggnader till vår stadsbild kräver en långsiktig planering. En sådan byggnad ska placeras på ett sådant sätt att de blir blickfång i stadsbilden. Exempel på sådana placeringar är längst bort på en gata, vid ett torg eller vid en park. De byggnader vi bygger kommer att bilda axlar i staden och ha ett stort influensområde precis som våra gamla institutionsbyggnader. För att hitta





sådana platser måste man ha grepp om stadens utveckling minst hundra år framöver så att den nya byggnaden inte proppar igen ett gaturum eller får en byggnad framför sig.

När platsen väl är utsedd har staden ett antal verktyg i sin verktygslåda som man kan använda för att garantera att byggnader blir så bra som man har tänkt.

Invånardialoger. Ett hus som ska synas på långt håll kommer att väcka debatt. Det är viktigt att ett sådant hus har skapats av invånarna tillsammans så att alla kan relatera till det.



Tävlingar. Att låta olika arkitektkontor tävla är ett bra sätt att få inspiration. Detta berikar invånardialogerna.

Strategiskt markinnehav. Att kommunen framsynt köper strategiska tomter är ett bra sätt att garantera arkitektoniska kvalitéer.

Exploateringsavtal. En del kvalitéer kan regleras i ett avtal, men det är lättare att få igenom kraven om kommunen äger marken.

Bygga i egen regi. Staden kan själva ta på sig att vara byggherre om märkesbyggnaden exempelvis är en skola.



Märkesbyggnader

Associativa hus

Hus som ser ut som någonting annat än vad de är drar ofta på sig kritik, men en stad som Härnösand som har så många märkvärdiga byggnader kan kosta på sig att släppa fram lite humor i byggandet.

På bilderna ser vi två typer av hus. På bilden ovan har huset fått formen av ett oljefat för att understryka användning som bensinstation.

På bilden till höger har en nyttobyggnad getts formen av en romantisk paviljong och våra tankar leds bort från nyttofunktionen mot vårt sommarhus eller kanske mot trädgårdarna i Versailles.



Stadens Ljus



Människan är i grunden en daglevande varelse och när vi rör oss ute nattetid vill vi gärna att vår väg genom staden ska vara upplyst. Det uppfattar vi som tryggt, säkert och vackert. Det skapar förutsättningar för ett livligt nattliv och det hjälper oss att orientera oss och att upptäcka eventuella faror.

Under de trehundra år som Sveriges städer har haft gatlyktor har våra förväntningar på ljus förändrats. Det började med att man tände oljelyktor de kvällar då månen inte lyste. De kallades *vargögon* och det har sagts att de lyste så svagt att man på sin höjd såg själva ljuslågan glimra i mörkret. Detta var dock inte ett så stort problem som man kan tro eftersom folk hade inrättat sina liv efter dagsljuset och sov på nätterna. Nattliv var någonting som bara de rikaste kunde kosta på sig och de åtföljdes av tjänstefolk med lyktor.

Om att lysa upp....

Det elektriska ljuset kom att innebära en rejäl förändring i våra städer. Det skulle dock ta ett tag innan man fullt ut förstod vilka möjligheter som öppnade sig med det elektriska ljuset. Det är först efter år 1930 som Sveriges städer börjar få en genomtänkt belysning som är tänd hela natten.

Belysningen har dock länge varit en fråga om att lysa upp gator och promenadstråk så att människor kan ta sig från punkt A till B. Detta uppfyller de funktionella kraven och kanske kraven på säkerhet men inte vårt behov av skönhet. Det uppfyller heller inte kraven på upplevd trygghet. En högt placerad ljuskälla lyser upp din väg men buskarna bredvid vägen ligger i djup skugga.

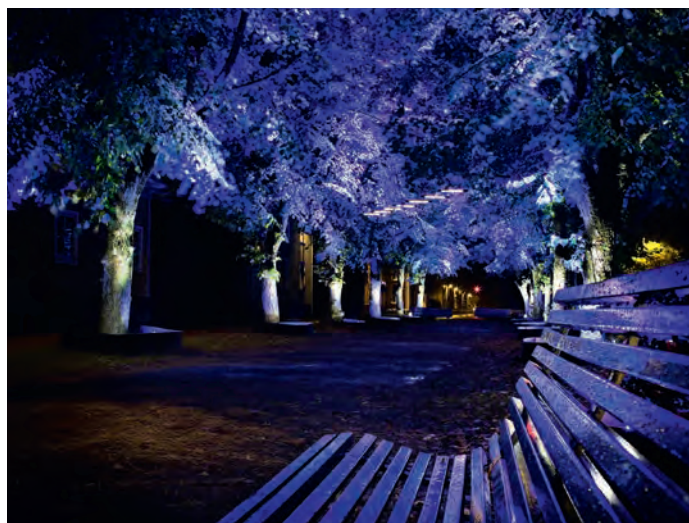
och att belysa

Med allt mer förfinad teknik börjar vi numera kunna laborera typen av ljus och hur ljuskällan är placerad. Syftet är idag att skapa en jämn belysning som gör det möjligt att urskilja även små detaljer och ansiktsuttryck och som återger färgerna på ett naturligt sätt. Detta ökar tryggheten men kanske framförallt den upplevda känslan av trygghet.

Vi börjar också allt mer övergå till att belysa i stället för att lysa upp våra miljöer. Att belysa innebär att man ser omgivningen som ytor och texturer som ska lyftas fram med belysning. Här kan man också välja mellan olika typer av kallt och varmt ljus. På detta sätt kan man modulera fram en miljö utan djupa skuggor.



Bild ur Arkitektur- och designorientum samlingar. Fotografier översikt. Bilden är rättsligt förbehållna för den här publiceringen.



© Szymon Roziewicz, Nya Belysningsboken

På Stockholmsutställningen 1930 fick vi för första gången se genomtänkt nattbelysning vilket var revolutionerande på sin tid. Fortfarande var det dock fråga om att lysa upp - inte belysa. Gästerna på den här restaurangen satt under en tak av lysande lampor och lyktor som bildade ljusa rundlar i den mörka natten.

En serie bilder av fotografen Szymon Roziewicz från Nya Belysningsboken får illustrera begreppet belysning. Ovan ser vi hur ljuset skapar nya rumsligheter i en park. Nedan ser vi hur man med hjälp av flera genomtänkt placerade ljuskällor och olika typer av ljus kan skapa trygga och vackra miljöer.



© Szymon Roziewicz, Nya Belysningsboken



© Szymon Roziewicz, Nya Belysningsboken



© Szymon Roziewicz, Nya Belysningsboken

Stadens Ljus



Ljusets funktion i staden

Med ljus skapar vi vackra, trygga och tillgängliga miljöer för alla stadens invånare.

Med ljus och belysning förstärker vi stadens karaktär och ökar dess attraktionskraft

Med ljus tydliggör vi våra stadsmiljöer och lyfter fram stadens olika funktioner, dess kulturhistoria och arkitektoniska värden.

Med ljus skapar vi en säker trafikmiljö för alla stadens invånare.

Genom att belysa rätt skapar vi långsiktigt hållbara stadsmiljöer.

Vill du läsa mer om ljus?

När vi har satt ihop vårt gestaltungsprogram har vi fått mycket inspiration av Torbjörn Eliassons bok Nya Belysningsboken.



Om du vill läsa mer om ljus hittar du den här boken i Härnösands bibliotek.

Ljusföroreningar

behov av mörker

Att grannens ljus kan vara störande eller att vi kan få vår nattsömn förstörd av en reklamskylt är kända problem i vardagen. Överdrivet ljus påverkar dock mer än bara grannsämjan. Forskningen har de senaste åren börjat se belysningens negativa sidor. Idag börjar vi inse att ljus även kan orsaka hälsoproblem och rubba den ekologiska balansen.

Det är en trend i Sverige att ljuset från reklam, skyltfönster och portar ökar. Enligt tidningen Forskning och framsteg (8:2018) ökar mängden ljus utomhus med 4% varje år. Det finns anledning att ha uppsikt över mängden ljus så att ljuset fortsätter att vara balanserat och väl anpassat till alla som vistas i staden - både människor och djur.

I en stad måste vi alla ta hänsyn och anpassa oss till varandra. Ljus ska inte användas för att konkurrera om utrymme och uppmärksamhet. Det ska heller inte blända trafikanter eller invadera folks hem.



Tänk kvalitet för kvantitet

Man ska komma ihåg att ljus är relativt och att våra pupiller anpassar sig efter den ljusstyrka som finns. Att öka belysningen i en miljö innebär alltså att den som kliver in i miljön från exempelvis en gränd blir bländad och att den som befinner sig i den ljusa miljön upplever gränden som mörk och otrygg. Att konstant vrida upp belysningen i en miljö är inte lösningen.

Att vi kan få ögat att uppleva även ett svagt ljus som starkt är en kunskap

som har använts på teatern i århundraden. Redan på 1700-talet kunde man skapa illusionen av eldsprutande drakar och vulkanutbrott bara genom att använda skenet av några vaxljus.

Här ska man förstås komma ihåg att teaterpubliken sitter ner när man försänker den i halvmörker. Det blir naturligtvis en annan sak när man rör sig genom stadens kvarter, torg och parker och förhåller sig till fordon utrustade med lyktor. Att reglera ljuset och kanske dämpa det på vissa platser är dock en metod som kan leda till att upplevelsen av ljus och trygghet ökar samtidigt som energiåtgång och kostnader minskar.



© Mikael Melander

Vårt behov av mörker

Vår biologiska klocka påverkar inte bara sömn och vakenhet utan även matspjälkning, hormonproduktion, immunförsvar och psykisk hälsa. Därför är det viktigt att det blir natt på riktigt.

Människors vardag fylls idag med allt mer ljuskällor och det nyttiga mörkret börjar bli en sällsynthet. När vi bygger vår stad måste vi hantera belysning klokt och göra avvägningar mellan å ena sidan det som vi uppfattar som tryggt, snyggt och säkert och å andra sidan det som är nyttigt för oss som biologiska varelser.

Ekologi

Även ur ekologiskt hänseende finns det anledning att tänka igenom stadens belysning och planera in mörka korridorer och ytor för nattlevande djur. Många nattlevande djur i vattnet, luften och på land undviker månljusa nätter och har svårt att överleva i det konstanta ljus som idag härskar i staden.

Detta gäller exempelvis nattlevande insekter som är helt nödvändiga för vår egen överlevnad. Insekterna orienterar sig utifrån månen och stjärnorna och flyger i en viss vinkel i förhållande till dessa. När en ljuskälla befinner sig närmare kommer insekterna att försöka hålla samma vinkel med resultat att de cirklar runt ljuskällan tills de dör. En upplyst stad kan effektivt tömma en hel region på nattlevande insekter vilket har förödande effekter på ekosystemet.

De senaste decenniernas ökande fasadbelysning av byggnader och broar anses också ha lett till en stor nedgång av antalet fladdermuskolonier i städerna. Särskilt illa är det när alla sidor är upplysta. Att skada fladdermöss eller deras boplatser är olagligt. Man bör alltså tänka sig för innan man belyser byggnader och undersidan av broar.

Belysa klokt

Att bygga en stad där vi mår bra och kan samexistera med stadens djurliv är en viktig uppgift.

På våra breddgrader sammanfaller den verkligt mörka tiden med vintern då djurlivet har dragit sig tillbaka. Vi kan alltså utan problem lysa upp vintermörkret och vi behöver inte avstå från juls skyltning och nyårsdekorationer. Det är istället mörkret på våren, sommaren och hösten som vi bör ta vara på.

För människor och djur som är aktiva på dagen är det ljus som efterliknar dagsljuset bäst. För nattdjur är dock alla typer utomhuslampor lika skadliga. Att byta ljuskällor har alltså ingen effekt.

Då kommunen ger tillstånd för fasadbelysning och andra ljus bör såväl estetiska som ekologiska överväganden göras så att ett visst mörker kan bevaras.

Skyltfönster som är upplysta nattetid är vackert men det räcker kanske att ha dem utmed våra butiksgator i centrum.

På garageuppfarter eller i portar kan lampor som tänds av rörelsesensorer kanske vara en lösning.



Maria Stom ca 1630. Nationalmuseum

Ett porträtt av en välbeställd pojke med sina dyrbara statusprylar, boken och vaxljuset väl synliga i bild. Idag har istället mörkret blivit en eftertraktad lyxvara förbehållet de som har hus på landet.



© Jera Rydell

Fladdermusen är ett av alla skyddade djurarter som vi enligt lag är skyldiga att ta hänsyn då vi bygger och belyser vår stad.

Offentlig konst

Vår kommuns vision är att konstnärliga uttryck ska ta en större plats i vårt samhälle. I en vidare bemärkelse ska all samhällsplanering utgå från kraften i invånardialoger och ett gemensamt konstnärligt skapande.

Den offentliga konsten spelar en viktig roll då den är ett uttryck för samtiden. Den samspelar med den byggda miljön och våra gröna miljöer. Den bidrar till platsens identitet och vårt sätt att relatera till platsen. Med konst kan vi skapa rumslighet, trivsel, vila, monumentalitet och locka till aktivitet och debatt.

Den offentliga konsten är ett uttryck för stadens själ och blir något som både invånare och våra företag kan identifiera sig med och som besökare uppsöker för att få ta del av och vara del av. 1937 beslutade riksdagen att infö-

ra en procentregel, vilket innebar att minst en procent av kostnaden för ny-, om- och tillbyggnationer ska gå till konstnärlig utsmyckning av offentliga byggnader. Vi kan alla med stolthet konstatera att detta har gett mycket lyckade resultat i vår stad.

Sättet att skapa konst har dock förändrats något sedan regeln kom till på trettioalet.

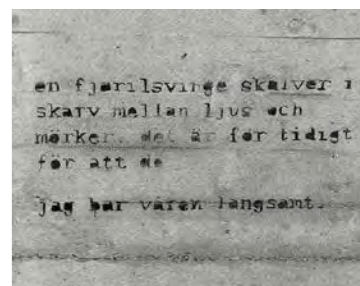
Genom att planera för konst i ett tidigt skede av projektering kan konsten integreras i omgivningen, men konsten kan också vara själva motorn i planeringsprocessen. En invånardialog inför byggandet av ett nytt bostadsområde kan starta utifrån ett konstnärligt perspektiv. På detta sätt blir konsten inte inplacerad i området utan blir naturligt områdets identitet och grundläggande förutsättning.

En mer olycklig användning av konst är när konstnärer kallas in för att rädda ett misslyckat byggprojekt i efterhand. Särskilt om det konstnärliga uttrycket reduceras till ren dekoration av beställaren.

Funktion

Konst kan ha flera olika funktioner. Den har olika betydelse för olika människor och tolkningarna kan variera över tid.

Konst kan fungera som en påminnelse om stadens olika historiska skeenden. Det första som man kanske tänker på i det sammanhanget är minnestavlor och statyer över stadens historiska personer. Men det kan lika gärna vara olika sätt att illustrera historiska gränser, platser, skeenden och ekonomiska realiteter i staden. Konst kan nå oss då vi stannar upp vid broöppningar, då vi sätter oss ner på ett utekafé,



Offentlig konst i staden

när vi hämtar våra barn på förskolan eller när vi källsorterar våra sopor.

Även den mest statiska konst är föränderlig eftersom de känslor och associationer den väcker förändras över tid. Den kan skapas genom medborgarinitiativ och den kan kompletteras och få nytt innehåll genom medborgarnas spontana insatser. Konst kan åldras,

förfalla och försvinna vilket i sig kan vara en del av uttrycket.

Konst kan också inbjuda till lek och fysisk rörelse då den tar sig uttryck i lekredskap eller andra interaktiva skapelser. Men den kan också stämma till stillhet och eftertanke.

Gestaltning

Alla material, ytor och uttrycksformer kan förstås användas vid skapandet av den offentliga konsten.

Utöver skulpturer och målningar kan skapandet komma till uttryck i gatu- beläggningar, broar, lekredskap, vat-

tenkonster, utemöbler, papperskorgar, fasader, planteringar, ballonger, ljusprojektioner eller på underlägg och servetter på uteserveringar.

Ett konstnärligt perspektiv kan också användas som utgångspunkt i vår stadsplanering. Även gatusträckningar och byggnaders placering kan då förmedla ett konstnärligt budskap.

Skyltar och skyltning



Reklamskyltar kan bli älskade ikoner i stadsbilden



Med en stor portion humor har skokedjan Salamander tillmötesgått staden Salzburgs krav på anpassning till den historiska miljön.

Skyltar och skyltfönster gör vår stad till en vackrare och intressantare plats att vistas i både på dagarna och nätterna.

Samarbete och samverkan är ledorden när vi sätter upp skyltar. Tanken är att alla företagare har samma rätt att synas på stadens gator och torg.

I vår stad är det särskilt viktigt att vi hjälper varandra att skylta på ett bra sätt. Hela vår stadskärna ingår i ett statligt riksintresse för kulturmiljö vilket ställer speciella krav på oss alla.

Genom att hålla en dämpad, enhetlig skyltning hjälper vi varandra att synas. Målet är att skapa en bra helhet. Det är visserligen sant att vi måste ha variationer så att vår stad inte blir monoton. Sådana avbrott måste dock göras för-

siktigt. Allt för många variationer utmed en gata blir förvirrande och skyltarna blir svåra att urskilja.

Skyltar är dock inte bara en fråga om lågmäld estetik. En lyckad skylt kan också vara humoristisk, uppfinningsrik eller påhittig. Många skyltar stannar kvar i vårt minne i årtioner.

Allt behöver förstås inte sägas med text. En bild kan vara nog så talande och *veckans vara* är säkert mer säljande om den läggs ut i skyltfönstret än om den beskrivs på skylt.

Här följer en beskrivning i ord och bild hur man kan skylta på bästa sätt. Eftersom kommunen ska vara opartisk och inte gynna några enskilda företagare har vi valt historiska bilder eller bilder från andra städer och länder.



© Knut Borg, Pia Hygieneanklar, Örebro

Skyltar och upplysta skyltfönster gör trottoaren trygg och trivsamt. De bildar en horisontell linje som man inte bör bryta med högre placerade skyltar.



Butiksplanets öppna glasade ytor, markiser och skyltar söker samhörighet med gatan. Ovanför butiksplanet och folklivet finns inga distraktioner.



© Emma Kovacic

Gågata i centrala Salzburg. Lokala butiker samsas med internationella kedjor. Deras anpassning till stadens krav har blivit en turistattraktion i sig.



© Karl Heinz Herrried, Bilden besökaren

På torg och i gathörn där man får ett annat perspektiv kan skyltar sättas upp utmed hela fasaden. Dock självfallet inte på Stora Torget i vår stad.

Skyltar och skyltning



© Einar Jägersväll, Manufakturerna Göta, Sörgatan, Långgöping

Många kloka beslut har gjorts av handlaren i det här gathörnet. Butiken är upplyst och bidrar till trevningen på trottoaren. Ett litet skärmtak och en bård av blå neon ger stadga åt gaturummet.

Tips till dig som vill sätta upp en skylt

- 1 Det första man ska tänka på när man gör en skylt är att den kommer att vara en del av husets fasad och gaturummet.
- 2 Börja med att titta på hur huset ser ut. Huset har vertikala och horisontala linjer. Det har öppningar och slutna partier.
- 3 Kanske har huset också dekorationer i form av målningar, mosaiker eller andra detaljer. De ska du naturligtvis vara rädd om.
- 4 För att din skylt ska synas på bästa sätt ska den vara i harmoni med resten av fasaden.
- 5 Titta också på grannarnas skyltar. Skyltarna ska inte bara passa ihop med husen. De ska också bilda en linje utmed gatan.
- 6 Rita gärna upp dina skyltar och dina grannars skyltar på en fasadritning eller be en arkitekt att hjälpa dig.



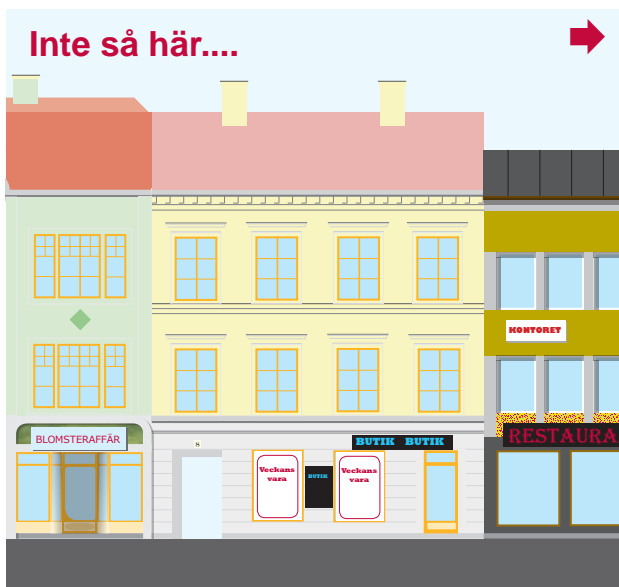
I ett stads kvarter hittar vi byggnader från olika epoker. Var och en är en representant för sin tid och de är byggda och dekorerade i den stil som gällde då de byggdes. När vi sätter upp skyltar utmed gatan länkar vi samman byggnaderna i ett sammahållet gaturum och för dem på detta sätt in i vår tid.



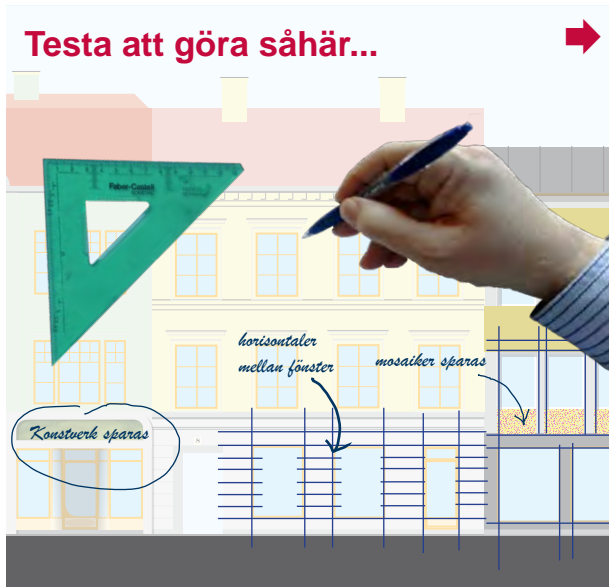
Arkitektur och skyltning i samverkan. Här lyfter skyltarna huset och gör det ännu bättre.



En del fasader är så konstfullt utförda att man inte kan sätta upp skyltar på dem.



Inte så här....



Testa att göra så här...



Skyltar och skyltning
praktiska tips

Nu är det ganska rörigt. Konstverket ovanför blomsteraffären täcks av en skyltlåda mosaikerna ovanför restaurangen är skynda och butikens fönster är förklustrade så att kunderna inte ser in.

Försök att anpassa skyltarna till fasaden. Rita upp de viktigaste horisontalerna och vertikala. Ju fler man anpassar sig till desto bättre blir det. Fasadernas utsmyckning ska också sparas förstas.

Nu blev det bättre. Blomsterhandeln har använt friliggande bokstäver. Skylten över butiken sträcker sig över hela butikens längd. Det samma gäller restaurangen. Nu syns skyltarna bättre.



Ibland kan man använda friliggande bokstäver så att ytan bakom fortfarande är synlig.



Upplysta skyltfönster och skyltar som anpassar sig till fasaden ger butikerna en exklusiv framtoning.



Två butikslokaler har slagits samman till en restaurang. Skyltarna känns logiska och samlade.



Ibland är det en fördel om vår omvärld är så lätt att avläsa att skyltar inte behövs.

Lek och möten

Härnösand ska vara en plats där nyfikenheten och lusten ska leda till nya upptäckter och innovationer. Detta ställer stora krav på våra miljöer och kanske då framförallt våra lekparker som är den plats där våra barn upplever sina första möten.

Lekparken har sina rötter i modernismens funktionsseparering där allt och alla skulle ha sin plats. Det kan vara bra att bryta det mönstret och istället skapa mötesplatser för alla generationer.

Vi vet att ungdomar och vuxna också vill röra på sig men av någon anledning har vi fått för oss att det måste ske på andra ställen.

Det är också mänskligt att vilja vara med där någonting händer så lekplatsen kan också inbjudas till att sitta ner ett tag och uppleva mötet med andra.

Tillgänglighet

Lekplatser ska vara centralt placerade och fria från fysiska hinder. De ska också vara inkluderande och ha något att erbjuda alla.

De ska också erbjuda bekväma sittplatser (som man även kan ta sig upp från).

Ett lekplats ska vara belyst dygnet runt. Dels för att kunna fungera som mötesplats även nattetid men också för att motverka skadegörelse.

Innehåll

En lekplats ska erbjuda fysisk aktivitet men den ska också ha pedagogiska inslag. Genom att experimentera med sand och vatten får barnen sin första kontakt med fysiken. Det finns också färdiga lekredskap som förbereder barnen inför skolans matematik.

Gestaltning

En lekplats ska vara inbjudande och förmedla en känsla av omsorg och trygghet genom hög kvalitet på material och utförande. Den ska också erbjuda skydd mot regn och numera även skydd mot stark sol.

Materialen får gärna vara tåliga naturmaterial som för tankarna till Norrlands historia.

En lekplats får också gärna erbjuda konstupplevelser som att se formgivna föremål eller att klättra på konstföremål. Men det kan också vara interaktiva konstinstitutioner. Här kan också finnas möjlighet till eget konstnärligt skapande.

En lekpark kan också ha inslag av ljusinstallationer eller bli barnets första kontakt med klassisk musik.



Ungdomarna vill kanske vara nära sina småsyskon.



Att använda naturmaterial som trä ger en koppling till Norrlands historia och lär barnen om olika texturer.



Egon Møller-Nielsen gjorde landets första lekskulptur



Varför inte kombinera lekplatser med utomhusgym?



Även här kan slitstarka naturmaterial användas.

Lek och möten



Lekutrustning kan stimulera till lärande men även enkla naturmaterial som sand och vatten kan lära oss grunderna inom fysiken.

Uteserveringar



Bilden kan tyckas ålderdomlig men den visar ganska bra principerna för hur vi gärna ser att en servering ser ut. Möblerna smäckra och tillverkade i trä och metall. De är också placerade direkt på gatan.

Keimari läns museum, Oskänd fotograf

Stadens uteserveringar är ett välkommet inslag i stadsbilden som uppskattas både av våra invånare och av våra besökare. Serveringarna bidrar till att göra våra gator livligare och mer inbjudande.

En gatuservering bör ha en öppen och välkomnande karaktär. Detta gäller både ut mot gatan där man bör ha så få avgränsningar som möjligt men även in mot restaurangen där man gärna kan ha öppningsbara glasväggar så att gränsen mellan ute och inne blir mer flytande.

En uteservering ska vara tillgänglig för alla invånare. Av detta skäl bör man så långt som möjligt undvika trappsteg. Ett trappsteg blir ett snubbelsteg och två, tre trappsteg stänger ute funktionsnedsatta invånare. Om möjligt bör man helst hålla sig i marknivå eller bygga svagt sluttande ramper.



© Uppändamuseet. Övare Peter Gullers

Gestaltning

En uteservering ska inte dominera över gaturummet och fasaderna. Det är bra om markiser och parasoller inte konkurrerar ut grannens butiksskyltar utan håller en lugn och neutral färgskala. I övrigt bör utseendet anpassas till miljön. I Stenstaden kan man inspireras av sekelskiftets wienercaféer medan man ute på våra kajer kan använda sig av hamnens attribut som grova plankor, tunnor, rep och segelduk.

Plattform

Det är en fördel om uteserveringen kan placeras direkt på gatubeläggningen. På vissa platser lutar dock marken för mycket för att det ska vara möjligt. I sådana fall måste man bygga en plattform. Den bör dock inte vara högre än att funktionsnedsätta enkelt kan få tillträde till serveringen. Plattformen ska helst målas i de delar som vänder sig ut mot gatan. Golvet bör vara enkelt. Plastmattor och konstgräs och liknande bör undvikas.

Räcken

Alkohollagstiftningen och förbudet mot att röka på serveringar gör att serveringen måste vara avgränsad på något vis. Av estetiska skäl ska avgränsningen helst vara så osynlig som möjligt. Om serveringen är inrättad på en plattform som är högre än en halv meter måste dock räcket vara så bastant att det hindrar gästerna från att falla. Att sätta upp reklam på räcket exempelvis vepor med reklam är inte lämpligt.

Uteserveringar



© Jörn Dalbeck

Möblering och ljus

Att se marken eller golvet gör att serveringen känns rymlig och luftig. Man bör alltså välja nätta, stabila möbler helst i metall, trä eller rotting som ger en stadsmässig känsla. Plastmöbler bör inte användas.

Belysningen bör inte konkurrera med annan belysning och den ska absolut inte vara bländande. I skymningen bör riktad belysning hjälpa gästerna att urskilja trappsteg och räcken.

Balkonger



Mölnåls stadsmuseum

Balkonger är ofta ett trivsamt inslag i stadsbilden. Om en balkong placeras ut mot det offentliga stadsrummet bidrar den till den sociala kontrollen och på så sätt ökar den tryggheten i området.

Vårt intresse för balkonger fortsätter att öka och utvecklingen går mot allt större och gärna inglasade balkonger. Från att ha rymt några blomlådor ser

vi nu balkonger där man ledigt får in en soffgrupp och några mindre träd. Balkongen har på det sättet utvecklats från att vara en balkong till att bli ett friluftsrum. Balkongrummen är nu så stora att det börjar se märkligt ut att hänga dem på utsidan av huset som stora flak. Det är lämpligt att få in dem under husets tak och inom dess grundvolym. Annars blir byggnaden lätt splittrad och svår att läsa.



Balkongodling

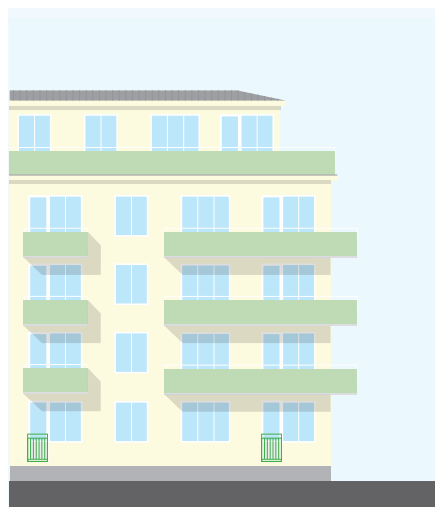
Att skapa en grön oas på balkongen är en populär sysselsättning. På bilden livar Humle, Klematis och ettåriga sommarblommor upp den grå balkongen i förorten.

Många hyresvärdar i Sverige stimulerar sina hyresgäster att odla på balkongen genom att utlysa tävlingar. På detta ökar trevnaden och området blir mer populärt.

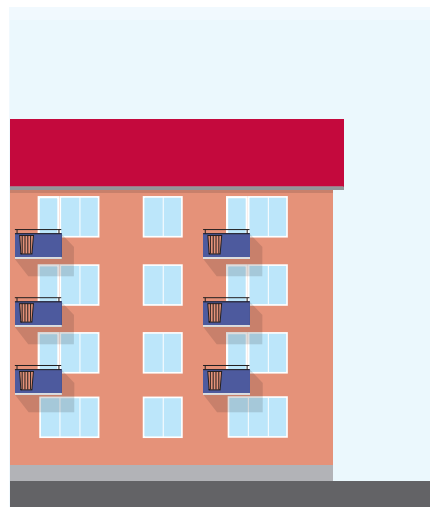




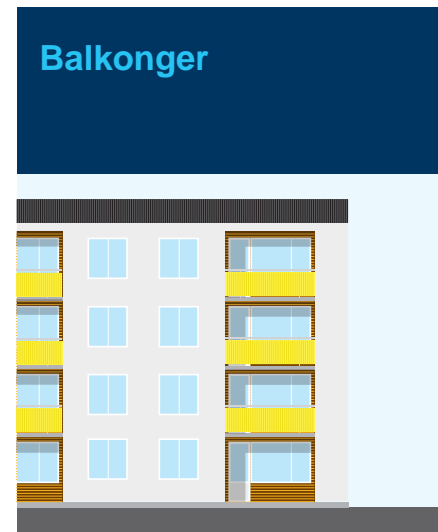
Balkonger är ganska nytt. På hus från förra sekelskiftet finns de ibland men då bara som enskilda dekorationer som knappast var tänkta att användas. Mot gårdarna finns ofta små pisk- och vådringbalkonger som användes av tjänstefolk.



Trettioalets vurm för friluftsliv gör balkongerna populära. Nu ska byggnaderna se ut som osceanångare. Balkongerna bildar tydliga horisontala linjer på fasaderna. Detta understryks av den skugga som bildas under balkongen.



Fyrtio- och femtioalets balkonger blir smycken på i övrigt mycket enkla fasader. Räckena är vanligen av mycket hög hantverksmässig kvalitet. De är ofta utförda i smide i kombination med balkongfronter i stål eller eternit.



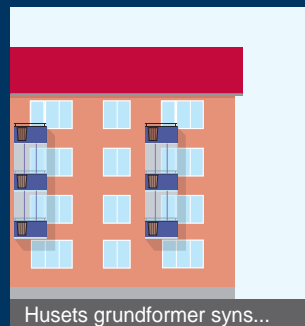
Miljonprogrammets balkonger ligger ofta indragna i nischer innanför fasadlivet. I dessa nischer bildas en skugga som ofta är ett välbehövligt liv och variation i en i övrigt ganska statisk fasad.

Inglasningar

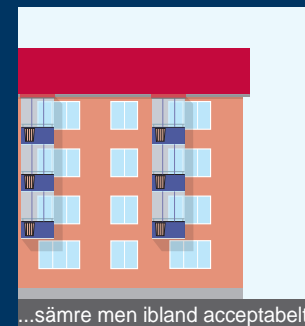
Att glasa in balkonger är ofta en stor ändring av en byggnad. Balkonger bildar ofta horisontala linjer på fasaden. Om dessa binds ihop av glasytor bildar dessa istället vertikaler. Husets ursprungliga former bör också fortfarande kunna ses. Därför är det alltid bästa att lämna en bit fasad ovanför och nedanför de inglasade delarna. Det kan vara bra att helt avstå från att glasa in nedersta och översta våningarna.



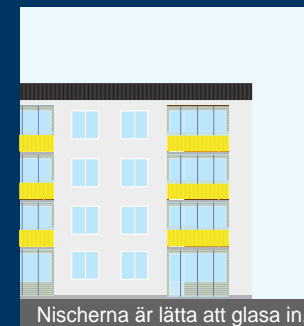
Huset tål några inglasningar



Husets grundformer syns...



...sämre men ibland acceptabelt



Nischerna är lätta att glasa in.

Checklistor

Följande checklistor kan användas tillsammans med en dialog med kommunens handläggare om hur man kan gå till väga i just ditt ärende. Tillsammans gör vi vår kommun bättre!



Skulptursch Värnersborgs museum

Generella kvalitéer som gäller överallt

- De som bor, arbetar och besöker området känner delaktighet i gestaltningsfrågor
- Gestaltningen av området har utgått från en invånardialog.
- Planen för området är flexibel och möjliggör förändring över tid.
- Ett konstnärligt perspektiv har genomsyrat planeringen på ett tidigt stadium
- En procent av byggkostnaden har använts till konstnärlig utsmyckning.
- Offentliga ytor kan användas av alla oavsett fysisk eller psykisk förmåga.
- Gatunätet är finmaskigt och erbjuder alternativa vägar. Kvarteren är högst 70 m långa.
- Området är väl anslutet till kringliggande gatunät
- Gränserna mellan privata och offentliga ytor är tydliga
- Det finns en genomtänkt belysning. Det går att urskilja detaljer som ansiktsuttryck.

Belysningen ger liv åt ytor och texturer och gör att vi kan avläsa miljöns olika element.

Byggnader är avläsbara och logiska. Variationer i volymer och uttryck speglar insidans användning.

Tillbyggnader, inglasningar och skyltar förvanskar inte byggnaderna.

Byggnaders grundelement sockel, fasad, takfot och tak är tydligt avläsbara.

Bottenvåningarnas fasader erbjuder variation var 6-8 meter.

Täthet. Många människor bor och arbetar i kvarteret dygnet runt.

Stor blandning av bostäder och verksamhetslokaler.

Mångfald genom variation i ägarförhållanden och upplåtelseformer.

Området erbjuder bostäder i alla storlekar.

Byggnader är flexibla och anpassade för förändringar över tid.

Bostäderna har fönster och balkonger mot det offentliga stadsrummet.

Större balkonger hålls inom byggnadens grundvolym.

Byggnaderna håller en hög arkitektonisk ambitionsnivå.

Det är lätt att gå och cykla i området.

Gång- och cykelstråk ingår i ett sammanhängande nät som omfattar hela staden.

Området har en god tillgång på kollektivtrafik.

Busshållplatserna är lätta att hitta och känna igen och erbjuder en hög komfort.

Vid busshållplatserna ges god information.

Den som väntar vid en hållplats kan stimuleras av ett kulturellt budskap eller aktivitet.

Gaturummet är utformat med omsorg. Beständiga material och hållbara lösningar används.

Parkeringsplatser är uppdelade i små enheter och rumsligheter.

Checklistor



Området erbjuder en blandning av olika parkeringsformer

Dagvatten som samlas på hårdgjorda ytor omhändertas och renas biologiskt

Övergångar mellan olika funktioner i staden och viktiga noder markeras med "portar"

Bullerplank med mera som vänder sig mot offentliga ytor har en konstnärlig bearbetning.

Det är nära till lekplatser som är tillgängliga för alla och som är mötesplatser för alla generationer

Lekplatser ger fysisk och intellektuell stimulans och är utförda med omsorg och hållbara material.

Checklistor för de fem stadstyperna

Om du har fyllt i checklisten på föregående sida kan du nu övergå till din specifika stadstyp.



Sjöstaden

- Utrymme har lämnats framför de historiska byggnaderna så att dessa kan ses i sin helhet
- Tydliga val har gjorts mellan de olika karaktärer som skapats av närheten till vattnet
- Kajbyggnader och sjöbodnar har karaktären av enkla grova konstruktioner
- Hamnens kajer har inslag av bastanta järndetaljer som polare och förtöjningsringar.
- Kajer och strandpromenader är allmänt tillgängliga
- Stadens stränder har reserverats för friluftsliv och rekreation.

Stenstaden

- Gatuplanet får en horisontalitet av material, skärmtak och genomtänkt skyltning.
- Gatuplanet söker samhörighet med gaturummet genom öppna, upplysta skyltfönster.
- Öppningsbara glaspartier gör det möjligt att öppna upp restaurangerna mot gatan.
- Unika hantverksmässiga detaljer som dörrar, dörrhandtag, mosaiker ger botten våningen karaktär.
- Obefolkade platser som varuintag och baksidor har undvikits
- Trafikslagen samsas på ett sätt som främjar mänskliga möten och kommersiellt liv.

Trästad

- Bodar på gårdar tillåts behålla ett enkare, mer robust uttryck vad gäller material och kulör.
- Fönster är placerade i liv med fasaden.
- Överdriven snickarglädje som inte kan beläggas historiskt undviks.
- Skyltning görs sparsamt utifrån historiska förlagor.
- Gaturummet saknar i stor utsträckning dörrar och skyltfönster.
- Mot sjösidan inspireras bodarna av äldre tiders sjöbodar.

Institutionsstaden

- Utrymme har fredats runt byggnaden så att den upplevs som en solitär.
- Karaktärsskapande träd har bevarats. Parkmiljöer runt omkring byggnaden är offentliga.
- Fasadernas imponerande karaktär är inte avdramatiserade.
- Byggnadens symmetrier, axialitet och entréförhållanden respekteras.
- Byggnadens ursprungliga funktion som blickpunkt i stadsbilden har bevarats.
- Offentliga rum av särskilt kulturellt värde är allmänt tillgängliga.

Folkhemsstaden

- Grönytor har lämnats obebyggda både på gårdarna och mellan gångbana och bostadshus.
- Gårdarna har bevarat sin gröna karaktär och bildar visuellt sammanhängande parkrum.
- Stråk och lekplatser som av hävd är allmänna har fått detta stadfäst i detaljplanen.
- Byggnader har karaktärskapande detaljer som balkongräcken, portar och handtag.
- Biltrafikens hastighet hålls nere.
- Området har kommersiella lokaler.

Checklistor



Härnösands kommun

Den företagssamma staden med den personliga livsmiljön



Härnösands
kommun