

Ställningstaganden

MARK- OCH VATTENANVÄNDNING

Nedan finner du ÖP-modellens kategorisering som totalkartan består av samt ställningstagandet för användningen.

KATEGORI BOVERKET - MÅNGFUNKTIONELL BEBYGGELSE

Områden för Mångfunktionell bebyggelse har tätortsmässig karaktär och innehåller olika servicefunktioner tillsammans med bostäder.

| Underkategori boverket | Beskrivning av kategori | Ställningstagande |
|----------------------------|---|--|
| Mångfunktionell bebyggelse | Mångfunktionell bebyggelse har tätortsmässig karaktär och innehåller olika servicefunktioner. | Mångfunktionella bebyggelseområden ska fortsätta utvecklas med en blandning av småskalig handel, service och kontor tillsammans med bostäder. Utvecklingen innefattar oftast förtättningsåtgärder, i dessa fall ska grönområden värnas och ny bebyggelse komplettera den befintliga. Smarta och yteffektiva parkeringslösningar ska premieras. |
| Centrum | Tillsammans med bostäder. | Mångfunktionella bebyggelseområden ska fortsätta utvecklas med en blandning av småskalig handel, service tillsammans med bostäder. I centrum ska det allmänna platserna värnas högt och utvecklas därefter. Här är trygghet och tillgänglighet särskilt viktigt. |
| Begravningsplats | Områden för begravningsändamål. | Begravningsplatserna i kommunen är värdefulla för framtida begravningsändamål och kan innefatta begravningsplatser, minneslunder och mindre byggnader som används i sammanhanget. |
| Verksamhet | Områden för service, lager, tillverkning med begränsad omgivningspåverkan. | Icke störande verksamheter inom den multifunktionella bostadsbebyggelsen ska uppmuntras då de tillför en funktionsblandning på stadsdelsnivå samt skapar liv och rörelse till sitt närområde genom att bli en målpunkt. Verksamheterna får gärna vara synliga och i bottenplan för en ökad stadsmässighet. |
| Skola | Förskola, fritidshem, skola och annan jämförlig verksamhet. | Skolorna är viktiga målpunkter för barn och unga, till dessa platser ska en trygg trafikmiljö för barn säkerställas. Skolgårdarna och idrottshallarna är viktiga för sitt närområde, därför ska de värnas och utvecklas därefter. Boverkets riktlinjer för friytor ska särskilt beaktas. |
| Besöksanläggning | Områden för verksamheter som riktar sig till besökare. Här ingår kulturella och religiösa verksamheter, idrotts- och sportanläggningar med tillhörande byggnader och övriga besöksanläggningar. | Besöksanläggningar är viktiga målpunkter för besökare och invånare. Utvecklingen av dessa områden ska samspela med trafikplaneringen för att göra dem lättillgängliga. Till kommunens idrottsplatser är en trygg trafikmiljö för barn och unga särskilt viktig. |
| Handel | Områden för handel med varor och tjänster. | Större handelsområde som över tid kan förtätas. Området ska komplettera stadens handel. Då området är centrumnära ska hållbara transportsätt premieras. |

KATEGORI BOVERKET – SAMMANHÄNGANDE BEBYGGELSE

Områdena består huvudsakligen av bostäder och har en tydlig beroenderelation till närliggande orter.

| Underkategori boverket | Beskrivning av kategori | Ställningstagande |
|----------------------------------|---|---|
| Sammanhängande bostadsbebyggelse | Inom dessa områden finns en något tätare bebyggelse, främst permanentbostäder, utan att det är fråga om en tätort. Viss service kan även förekomma. Det finns i regel detaljplaner upprättade inom dessa områden. | Områden för sammanhängande bostadsbebyggelse som kan kompletteras med fler bostäder av olika form och storlek. Vid tillkommande bebyggelse kan detaljplaner behöva upprättas/ändras för dessa områden. |
| Småskalig bostadsbebyggelse | Markanvändningen utgörs i huvudsak av fritidsboenden där omkringliggande områden är värdefulla för det rörliga friluftslivet. För merparten av de bebyggda områdena finns detaljplaner upprättade. | Områden utanför kommundelscentrum, enstaka kompletteringar av bebyggelse kan uppmuntras. Kommunal service som skola, infrastruktur, VA kan inte utlovas. Vid ny exploatering inom ej detaljplanlagda områden bör upprättande av detaljplan övervägas. |
| Besöksanläggning | Områden för verksamheter som riktar sig till besökare. Här ingår kulturella och religiösa verksamheter, idrotts- och sportanläggningar med tillhörande byggnader och övriga besöksanläggningar. | Besöksanläggningar ska ges möjligheter att vidareutvecklas då de är viktiga målpunkter för besökare och invånare. Utvecklingen av dessa områden ska samspela med trafikplaneringen för att göra dem lättillgängliga. |
| Verksamheter | Områden för service, lager, tillverkning med begränsad omgivningspåverkan. | Icke störande verksamheter inom den sammanhängande bostadsbebyggelsen ska uppmuntras då de tillför en funktionsblandning på stadsdelsnivå samt skapar liv och rörelse till sitt närområde. |

KATEGORI BOVERKET – LIS – LANDSBYGDSUTVECKLING I STRANDNÄRA LÄGEN

| Underkategori boverket | Invändning från Länsstyrelsen | Ställningstagande |
|------------------------|---|--|
| LIS | Gällande LIS-områden har Länsstyrelsen Västernorrland en avvikande mening. Läs mer om Länsstyrelsens synpunkter i Bilagorna "Granskningsyttrande och tilläggsyttrande". | Inom ett LIS-område kan det särskilda skälet för landsbygdsutveckling användas för att upphäva strandskyddet för att i sin tur möjliggöra för fler bostäder, fritidshus eller verksamheter som kan ha en god inverkan på landsbygdsutvecklingen. På många områden krävs kompletterande utredningar för att bedöma om utveckling av kan genomföras. |

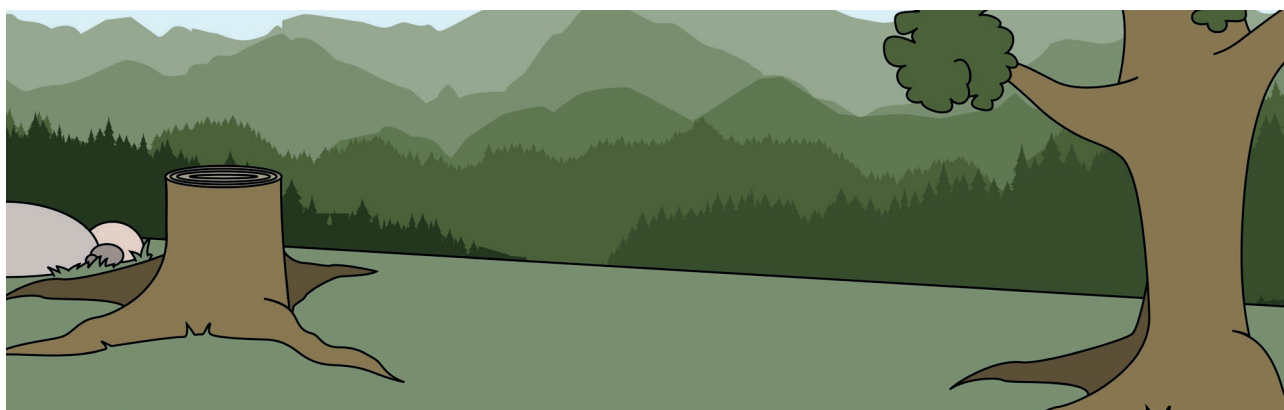
KATEGORI BOVERKET – GRÖNOMRÅDE OCH PARK

| Underkategori boverket | Beskrivning av kategori | Ställningstagande |
|------------------------|---|---|
| Park | Park och parkliknande miljöer som är iordningställda och kräver skötsel. | Grönstrukturen ska prioriteras lika högt som bebyggelsestrukturen för att skapa attraktiva livsmiljöer. Parkerna ska värnas och utvecklas med kvalitet och upplevelsevärden. |
| Grönområde | Naturmark i tätortsmiljö och när rekreationsområden med en viss skötsel som har betydelse för ett stort omland och bör skiljas ut från övrig bebyggelsemiljö. | Grönstrukturen ska prioriteras lika högt som bebyggelsestrukturen för att skapa attraktiva livsmiljöer. Sammanhängande grönstråk ska utvecklas för att skapa förutsättningar för god folk hälsa och biologisk mångfald. |

KATEGORI BOVERKET – VERKSAMHETER OCH INDUSTRI

Markanvändning Verksamhet och industri är områden för verksamheter som inte bör blandas med bostäder.

| Underkategori boverket | Beskrivning av kategori | Ställningstagande |
|--|---|---|
| Företagsområde | Samling av flera mindre verksamheter som sammantaget inte bedöms vara förenlig med andra användningar som bostäder. | Företagsområdena är viktiga platser för näringslivsutveckling och som stora arbetsplatser. Områdena ska möjliggöra för ytkrävande och eller störande industrier och verksamheter. Kan innefatta ex. storskalig handel och produktionsindustri. Transportinfrastruktur för person- och godstrafik samt god elförsörjning är särskilt viktigt till dessa områden. |
| Materialutvinning | Områden där det sker utvinning av naturmaterial, både för markområden och vattenområde, som till exempel gruvor, täkter med mera. | Områden där det sker utvinning av naturmaterial ska inte förläggas i närheten av bostadsbebyggelse. Nya områden ska ses ur ett regionalt perspektiv och stor restriktivitet ska råda för uttag av naturgrus. |
| Ytkrävande anläggning/offentlig verksamhet | Områden för samhällsviktig verksamhet som länsjukhus, kriminalvårdsanstalt, räddningstjänst eller liknande. | Områdena består av storskaliga samhällsviktiga verksamheter som inte ska blandas med bostäder, däremot kan det blandas med andra störande och ytkrävande verksamheter. |



KATEGORI BOVERKET – AREELL NÄRING

| Underkategori boverket | Beskrivning av kategori | Ställningstagande |
|------------------------|--|--|
| Jordbruk | Området har ett speciellt värde för näringen. Neringen ska ha företräde framför andra användningar, men kan utvecklas med enstaka bebyggelse i samspel med landskapet. | Brukbar jordbruksmark ska inte tas i anspråk för exploatering om det inte är av väsentligt samhällsintresse och att annan mark inte finns att tillgå. Enstaka bebyggelse välkomnas men ska i dessa områden placeras på mark som inte är odlad, gärna i höjdlägen eller i gränsområden mellan jordbruksmark och skog. |
| Skogsbruk | | Områden för skogsbruk består till stor del av stora sammanhängande relativt otillgängliga skogs- och naturområden av värde för ostört friluftsliv, djur och växtliv. Enstaka bebyggelse kan förekomma, men storskalig bebyggelseutveckling bör undvikas. |

KATEGORI BOVERKET - NATUR OCH FRILUFTSLIV

| Underkategori boverket | Beskrivning av kategori | Ställningstagande |
|------------------------|--|--|
| Naturområde | Natur och friluftsliv innefattar större sammanhängande områden där värden för friluftsliv, natur- och kulturmiljö, biologisk mångfald och ekosystemtjänster är prioriterade och förvaltas med hänsyn till friluftslivet. | Naturområden till stor del i anslutning till kusten eller tätorter vilket gör dem särskilt värdefulla för sin närmiljö. Områdena är av vikt för friluftsliv, djur och växtliv. Enstaka bebyggelse kan förekomma i anslutning till befintlig bebyggelse. Höga naturvärden och utökat strandskydd gäller för många av dessa områden. |
| Camping | | Områden för naturcampingar ska utvecklas med hänsyn och samspel med naturmiljön. |
| Vandringsled | | Längre vandringsleder ska utvecklas för besökare och invånare. I anslutning till lederna ska service, faciliteter och besöksmål ges möjlighet att utvecklas. |
| Badplats | | Badplatser ska värnas särskilt för att möjliggöra god folkhälsa, som mötesplatser och för friluftsliv ⁷ . Dessa ska inte byggas bort eller privatiseras utan kompletteras med fler användningsområden och för fler säsonger. Tillgängligheten ska vara god och en trygg trafikmiljö premieras. |
| Friluftsområde | | Den vardagsnära naturen i Härnösand är särskilt värdefull och viktig att värna då den är tillgängliga för många målgrupper. Många av dessa är friluftsområden som ska utvecklas med faciliteter som ex. skyltning, bänkar och vindskydd. Skogsbruk ska utföras varsamt och bebyggelseutveckling ska inte förekomma om det inte är för allmänhetens tillgänglighet. |
| Gästhamn | | Utveckling av landstigningsplatser ska ges möjlighet att utvecklas men undvikas i särskilt känsliga vikar. Faciliteter, besöksmål och service ska ges möjlighet att utvecklas i anslutning till gästhamnarna där det finns ett behov. |



KATEGORI BOVERKET – ANDRA VÄRDEN

Allmänna intressen som inte hanteras under mark- och vattenanvändning och som behöver redovisas i sin helhet samtidigt som de kan behöva överlagra annan markanvändning.

| Underkategori boverket | Beskrivning av kategori | Ställningstagande |
|-----------------------------|---|--|
| Biotopskyddsområden | Biotopskyddsområden är mindre mark- och vattenområden som utgör livsmiljöer för hotade eller särskilt skyddsvärda djur- och växtarter. I Härnösands kommun finns idag enbart skogliga biotopskyddsområden geografiskt utpekade. | Dessa är områden vars värden ska värnas särskilt vid utveckling. Det kan vara natur-, kulturmiljö- eller landskapsvärden. Kommunövergripande riktlinjer för området ska beaktas. Nya områden ska tillkomma vid ny kunskap och inventering. |
| Naturvårdsobjekt | Naturvårdsobjekt är områden med kända höga naturvärden av olika slag. De är indelade i tre värdeklasser - 1, 2, 3, där 1 innebär högsta naturvärde. | |
| Våtmarker | Våtmarkerna är viktiga då deras hydrologihar förmågan att effektivt lagra kol, samla upp och rena vatten. De är särskilt viktiga ur ett klimatanpassningsperspektiv. | |
| Djur- och växtskyddsområden | Djur- och växtskyddsområde bildas med stöd av miljöbalken 7 kap 12 §. Samtliga i länet är fågelskyddsområden. | |
| Naturminnen | Naturminnen är särpräglade naturföremål som träd, flyttblock eller liknande som är punktobjekt eller har en yta mindre än ett hektar. | |
| Naturreservat | Platser för reservatsbildning har höga naturvärden som behöver värnas, för att skydda biologisk mångfald och eller för att tillgodose behovet av rekreations- och friluftsområden. | |
| Utvidgat strandskydd | Det utvidgade strandskyddet innefattar 200 meter från strandlinjen upp på land och ut i vattnet. Områdena har ofta höga naturvärden och är till stor del orörda vilket ska bevaras. | |
| Kulturmiljövärden | Enskilda beskrivningar för olika platser. Utgår från äldre inventeringar och översiktsplaner. Behöver uppdateras. | |
| Byggnadsminnen | Kulturhistoriskt värdefulla byggnader, miljöer och anläggningar skyddas som byggnadsminnen. Det finns statliga och enskilda byggnadsminnen. | |
| Odlingslandskap av värde | Odlingslandskap med höga natur- och kulturvärden utifrån inventering från 1993, behöver uppdateras. | |

KATEGORI BOVERKET – VATTEN

| Underkategori boverket | Beskrivning av kategori | Ställningstagande |
|------------------------|---|---|
| Vatten | Vatten avser såväl öppet hav som kustvatten, sjöar som vattendrag. Användningen Vatten anges för vattenområden som är lämpliga för olika användningar men där det inte är nödvändigt eller möjligt att avgöra den exakta platsen. | Kommunens vattenmiljöer är viktiga för människa, djur och växtliv. Många platser har höga natur- och kulturvärden vilka ska värnas. Kommande utveckling ska beakta vattenförekomsternas status och inte påverka dem negativt. Framtida vattennivåer ska beaktas vid byggnation i närheten av vattenområdet. |

KATEGORI BOVERKET – TRANSPORTINFRASTRUKTUR

| Underkategori boverket | Beskrivning av kategori | Ställningstagande |
|------------------------------------|---|---|
| Väg | Övergripande vägnät som har betydelse för att trafikförsörjningen. | Övergripande vägnät som är lokalt viktigt för trafikförsörjningen till Härnösands kommundelar. Transporter av farligt gods ska inte genomföras på dessa vägar. |
| Väg | Större transportleder | Större transportleder som är lokalt och regionalt viktiga för förflyttning av personer och gods. Vägarna är rekommenderade för farligt gods. Trafikverkets skyddsavstånd ska gälla för utveckling i anslutning till vägarna. Vägarna passerar delvis genom kommundelscentrum, här ska gång- och cykelvägar utvecklas för att skapa en tryggare trafikmiljö. |
| Väg | Markreservat | Markreservat för framtida förflyttning av E4 utanför tätorten. Utvecklingen ligger långt fram i tiden men behöver beaktas för att ny bebyggelse inte ska behöva rivas i ett senare skede. Dess exakta placering behöver utredas i samverkan med Trafikverket. |
| Gång- och cykelväg huvudnät | Gång och cykel presenteras i huvudnät och anslutningsstråk. | I tätorten ska ett sammanhängande gång- och cykelhuvudnät utvecklas. Nätet ska vara orienterbart, tryggt och tillgängligt. Utanför huvudnätet ska behovet styra om det behövs anslutningsstråk. Den exakta placeringen av huvudnätet och anslutningsstråken kommer att utarbetas i kommunens gång- och cykelprogram. |
| Gång- och cykelväg anslutningstråk | Gång och cykel presenteras i huvudnät och anslutningsstråk | Längre cykelstråk i kommunen ska utvecklas för pendling, besöksnäring och friluftsliv. Planeringen av dessa ska utgå från Härnösands central och sträcka sig ut i kommundelarna. Många av dessa är intill statligt vägnät vilket kräver samverkan med Trafikverket och Regionen. |
| Järnväg | För såväl persontrafik som godstrafik. Befintlig sträckning. | Järnvägen är en förutsättning för pendling och transporter av varor och gods på ett hållbart sett och ska ges förutsättning att utvecklas för förbättrade restider. |
| Järnväg | För såväl persontrafik som godstrafik. Utvecklad sträckning av järnvägen – Ostkustbanan. | Ostkustbanans utveckling spelar en central roll i kommunens utveckling och ska därför vara en prioriterad fråga i planeringen. En avsmalnad järnvägskorridor bör utarbetas inom en snar framtid. Framtida tågstopp utpekades i första hand i Anttjärn i andra hand i Mörtsal. |
| Resecentrum | | Trafikplaneringen ska utgå från Härnösand central som primär transportnod. Centralen ska även ses som det första mötet med kommunen utifrån ett besöksnäringssperspektiv vilket ska avspeglas i övrig planering och utveckling av området. |
| Farled | Allmän farled och andra båtförbindelser. | Härnösands farled ska ses som en viktig del i bevarandet av Härnösands maritima arv, utveckling av besöksnäringen och överflyttningen av gods från väg till sjöfart. Farleden ska hållas öppen för möjlig fortsatt verksamhet. |
| Hamn | Inklusive anläggningar kopplade till hamnverksamhet, såväl för gods som för persontrafik. | Hamnarna är viktiga för överflyttningen av gods från väg till sjöfart och ska ges rätt förutsättningar för att fortsatt bedriva och utveckla befintlig verksamhet. Områdena ska samspela med annan transportinfrastruktur. |
| Färjeläge | | Färjeläget ska ges möjlighet att utvecklas med pendlarparkeringar, service och faciliteter i väntan på utredning av en potentiell framtida bro till Hemsön |

KATEGORI BOVERKET – TEKNISK ANLÄGGNING

| Underkategori boverket | Beskrivning av kategori | Ställningstagande |
|------------------------|--|---|
| Energiproduktion | Ytkrävande storskalig energiproduktion vindkraft. | Inga nya vindkraftsparker ska utvecklas i Härnösands kommun. Befintliga vindkraftsområden ska kunna utvecklas med ny teknik som möjliggör för ökad kapacitet. |
| Energiproduktion | Ytkrävande storskalig energiproduktion solcellsanläggning. | Områden för solkraft ska utredas och utvecklas i Härnösands kommun som ett komplement till solceller på enskilda byggnader. |
| Avloppshantering | Exempelvis reningsverk. | Robusta och hållbara lösningar ska eftersträvas vid vatten, avlopp och annan teknisk försörjning. Vid omfattande utveckling eller omvandling av bebyggelse kan kommunalt vatten- och avlopp behöva utredas. |
| Materialåtervinning | Exempelvis avfallsanläggning, återvinningscentral. | Områden för materialåtervinning ska ges möjlighet att utvecklas för en hållbar hantering av avfall och ett ökat återbruk, men även att utveckla produktion av exempelvis biogas. |