

**Samhällsförvaltningen**Plan- och byggavdelningen  
planarenden@harnosand.se

## Planprogram för Skeppsbron

Inledningsvis vill kommunen tacka för stort intresse och många kloka och spännande förslag och idéer för Skeppsbrons framtida utveckling.

### Hur samrådet har bedrivits

Planprogrammet har varit utsänt på samråd mellan 2023-03-27 till 2023-04-17. Samrådshandlingarna har skickats till statliga och kommunala myndigheter och förvaltningar enligt sändlista samt till berörda fastighetsägare som kommunen bedömt påverkas av förslaget. Lista på berörda fastigheter finns i fastighetsförteckningen.

Planförslagets handlingar har funnits uppsatta på Sambiblioteket plan 1 samt tillgängliga på Härnösands kommuns hemsida, [www.harnosand.se/planprogramskeppsbron](http://www.harnosand.se/planprogramskeppsbron). Information om planförslaget och samrådet har även funnits att ta del av som digital annons i Tidningen Ångermanland och i tidningen Yippie. Längs hela planområdet sattes även affischer ut med information om samrådet. Under samrådet hölls två samrådsmöten den 5 april 2023 på Sambiblioteket där uppskattningsvis totalt 50 personer deltog.

### Samrådsredogörelse

Samrådsredogörelsen är en sammanställning av de skriftliga yttranden och synpunkter som inkommit under samrådet. Sammanlagt har 114 yttranden inkommit. Yttrandena är bilagda i sin helhet med undantag från omnämnande av personuppgifter. Alla yttranden finns i sin helhet som diarieförd handling. Kommunens bemötande görs löpande i texten under rubriken *Kommentar*.

Totalt har 94 yttranden inkommit från privatpersoner, dessa synpunkter har blivit sammanställda och kommenterade i en tabell längst ner i samrådsredogörelsen, se sida 46.

Samrådsredogörelsen har blivit utskickad på internremiss till berörda avdelningar under juni 2023.

## Sammanfattning

Sammanlagt 114 yttranden har kommit in.

- 6 yttranden från myndigheter
- 3 yttranden från ledningsägare
- 1 yttrande från en bostadsrättsförening
- 10 yttranden från företag och aktörer
- 94 yttranden från allmänhet

Projektet är av stort allmänintresse och berör många Härnösandsbor och verksamhetsutövare vilket bidragit till att de inkomna synpunkterna behandlar många olika frågor. Yttrandena har varit av blandad karaktär, både positiva och negativa.

De positiva kommentarerna stöttar planprogrammets intentioner och vilja och tycker att planprogrammets visioner är positiva för staden. De mer skeptiska yttrandena har varit ifrågasättande till planprogrammets visioner och en del uttrycker oro för vad som händer med staden om planprogrammet förverkligas. Många yttranden har varit av blandad karaktär och även innehållit idéer och förslag som man önskar att planprogrammet beaktar.

Tematisering av yttrandena

Kommunen har sammanställt alla allmänhetens yttranden och tematiserat dessa efter yttrandenas innehåll samt kategoriserat dessa utifrån om de är positiva, negativa eller blandade/neutrala. Detta är enbart för att få en uppskattning och ögonblicksbild och innebär inte att yttrandena tilldelas olika betydelse eller värderas högre än andra.

- 26 positiva yttranden
- 26 negativa yttranden
- 41 blandade/neutrala yttranden
- 1 yttrande berör inte planprogrammet

Många bra förslag och idéer har inkommit där en del arbetats in i planprogrammet. Vissa idéer och förslag har inte beaktats på grund av att de berör detaljer eller perspektiv som kommunen inte har rådighet över eller som inte är aktuella att genomföra. En del förslag är mer detaljerade än vad ett planprogram behandlar men kan vara behjälpliga i kommande processer.

## Sammanfattning och svar på vanligt förekommande yttranden

### Parkeringar

De mest förekommande invändningarna gäller synpunkter kring planprogrammets förslag till minskning av parkeringsytorna och antalet parkeringar längs kajstråket. Största oron är från centrumhandeln som hävdar ett samband mellan tillgången till parkeringar och handelns attraktionskraft och kundernas köpvilja. Ämnet har varit föremål för diskussion under hela processen och framtagandet av planprogrammet.

Planprogrammet är ett verkställande av kommunens politiskt antagna strategier och policys så som trafikprogram, översiktsplan och gång- och cykelprogram som prioriterar hållbara resor till fots eller cykel framför bilresor. Planprogrammet är ett sätt att uppnå kommunens mål om bättre folkhälsa, tryggare trafikmiljöer och även att uppnå internationella och lokala klimatmål.

Parkeringar kommer fortsatt vara viktiga i området. För att utnyttja befintliga parkeringsplatser och stadens gaturum på ett effektivt sätt så krävs det att man ser över parkeringssituationen i centrala Härnösand som helhet. Kommunen vill säkerställa att vår stad är tillgänglig för alla och att de som fortsatt behöver färdas med bil för att ta sig till vår stadskärna ska kunna göra det men att de som har möjlighet att färdas på andra och mer hållbara sätt gör det i större utsträckning.

Efter inkomna yttranden har kommunen beslutat att ta fram en parkeringsutredning. Parkeringsutredningen ska utreda nuläget i centrala Härnösand som helhet och föreslå lämpliga åtgärder för att uppnå kommunens mål om flera resor med cykel, till fots och med kollektivtrafiken. Parkeringsutredningen ska utgå från tillgänglighets-, besöksnäring-, näringslivs- och landsbygdsperspektivet m.m. och ska arbetas fram i samverkan med kommunens olika avdelningar för att skapa förståelse, möjliggöra genomförandeåtgärder och tidigt lyfta in viktiga perspektiv.

Planprogrammets vision är att omvandla centralt belägen kajyta från hårdgjorda parkeringsytor till att tillgodose fler funktioner så som ytor för vistelse, grönska, handel och rekreation. Parkeringsutredningen ska redogöra för hur många parkeringsplatser som bör ersättas och på vilket sätt det är bäst lämpat utifrån kommunens policys, strategier och så vidare. I dagsläget vet vi inte om parkeringsplatserna behöver ersättas i sitt nuvarande antal, minska eller öka. Det får parkeringsutredningen ge svar på. Utredningen kommer ligga till grund för kommande planeringsprocesser längs Skeppsbron och vara ett viktigt underlag inför den slutgiltiga utformningen av Skeppsbron och övriga utvecklingsprojekt i Härnösands tätort.

### Gång- och cykel

Planprogrammet är ett verkställande av kommunens politiskt antagna strategier och policys så som trafikprogram, översiktsplan och gång- och cykelprogram som prioriterar hållbara resor till fots eller cykel framför bilresor. Planprogrammet är ett sätt att uppnå kommunens mål om bättre folkhälsa, tryggare trafikmiljöer och även att uppnå internationella och lokala klimatmål.

Kommunen har som mål att skapa tillgängliga och trygga trafikmiljöer där gående och cyklister ges god framkomlighet och är prioriterade i gaturummet. Skeppsbron har en utformning som är präglad en tid då hamnens främst var en arbetsplats där lossning och lastning var viktiga funktioner längs sträckan. Verksamheterna krävde breda kajer som än idag är en av Skeppsbrons främsta karaktärer. Hamnkaraktären har ett högt kulturhistoriskt värde som är viktigt att värna om vid den utvecklingen som krävs för att möta dagens behov. Däremot används kajstråket idag primärt för biltrafik och parkering och saknar infrastruktur för gående och cyklister längs stora delar av stråket.

Detaljer kring utformning och exakt dragning av gång- och cykelstråk utreds vidare i kommande processer och är för detaljerat att utreda i ett planprogram.

### Restaurang Skeppet

Restaurang Skeppet planeras att rivras men detta görs på grund av bytet av Nybron och inte som en del i Planprogram Skeppsbron. För att kunna bygga bron behöver området där Restaurang Skeppet ligger användas. Bland annat ska entreprenören bygga en tillfällig arbetsbrygga på norra sidan av Nybron. Dessutom ska det i samband med brobygget förberedas för en gång- och cykelbana under den nya bron. Detta för att förbättra gång- och cykelnätet och öka trafiksäkerheten i korsningen Skeppsbron/Nybrogatan. För att gång- och cykelstråket under bron ska kunna knytas ihop med Nybron och Nybrogatan kommer området på båda sidor av brofästet (dvs delar av Bolagsbryggan samt där Restaurang Skeppet ligger) behöva nyttjas.

Skeppet är en omtyckt restaurang och plats men byggnaden är inte särskilt värdefull utifrån ett historiskt, kulturhistoriskt, miljömässigt eller konstnärligt perspektiv och har därför inget särskilt bevarandeskydd. Planprogrammet föreslår flera andra havsnära platser för restaurangändamål. Det kräver att detaljplaner upprättas och i kommande planeringsprocesser kommer frågan om restaurangernas storlek, lokalisering och utformning bestämmas.

För mer information om Nybro-projektet, se: [www.harnosand.se/nybron](http://www.harnosand.se/nybron)

### Stora torget

Utveckling av Stora torget är ett stort eget projekt som inte behandlas i planprogrammet. Stora torget är en av Skeppsbrons viktigaste målpunkter, en naturlig mötesplats och del av stråket varpå det omnämns i planprogrammet.

Planprogrammet kommer att förändra transportvägarna och entréerna till Stora torget. Fisktorget, Bolagsbryggan och entrén från Östra Kanalgatan kommer omgestaltas för att skapa tydligare, mer tillgängliga och lockande entréer till Stora torget.

Torget ska fortsatt vara en plats för människor och stadsliv. Kommunen vill därför inte att obehörig biltrafik tillåts på torget.

### Utsprångskajen

Utsprångskajen planeras att renoveras 2025–2027. Upprustningen av Utsprångskajen är en del av kommunens tio-åriga investeringsplan som är politiskt antaget.

Nuvarande detaljplan på Utsprångskajen möjliggör för en byggrätt för hamnändamål med en byggnadshöjd på 6,5 meter. Detaljplanen togs fram 1959 och bedöms av planprogrammet vara föråldrad och behöver göras om. Planprogrammet föreslår att en ny detaljplan tas fram med en byggrätt i mindre skala och med bredare användning för att möjliggöra utveckling av hamnen i samklang med områdets höga kulturmiljövärden. I en detaljplaneprocess utreds frågor kring utformning, kulturmiljö, tillgänglighet och miljöfrågor m.m.

För mer information om projektet Utsprångskajen, se:  
[www.harnosand.se/utsprangskajen](http://www.harnosand.se/utsprangskajen)

### Restauranger

Omfattningen, utformningen, placering och storleken av restaurangerna kommer utredas vidare i kommande detaljplaneprocesser. Planprogrammet visar på en önskvärd långsiktig utveckling och en ungefärlig placering av lämpliga ytor för restaurangändamål. Utpekandet av platserna innebär inte att kommunen kommer bygga restauranger utan det ger möjligheter för framtida intressenter att etablera sig längs sträckan. Det är inte bestämt än hur och vem som kommer etablera sig på platsen. I kommande detaljplaneprocesser kommer frågorna utredas vidare kring genomförande.

## Inkomna yttranden

### Myndigheter

- Länsstyrelsen Västernorrland
- Kommunalförbundet Kollektivtrafikmyndigheten i Västernorrlands län
- Lantmäteriet (inkom med två yttranden, ett utan erinran och ett med notering)
- Trafikverket Region Mitt (utan erinran)
- Räddningstjänsten Höga Kusten-Ådalen (utan erinran)
- Luftfartsverket (utan erinran)

### Företag och aktörer

- HÄR Handel och Möten AB
- Westerlinds
- Specsavers
- Flügger färg
- Tandläkare i Norr
- First hotel Stadt
- Härnösands Handelsförening
- Företagarna Härnösand
- Guldsmed Kalling (1)
- Guldsmed Kalling (2)

### Bostadsrättsföreningar

- HSB brf. Släggan

### Ledningsägare

- HEMAB
- Skanova (Telia Company) AB
- Geomatikk Sverige AB (utan erinran)

### Synpunkter från allmänhet

- 94 stycken

## Ställningstaganden

Efter samrådet har följande kompletteringar och ändringar gjorts i planförslaget. Utöver nedan nämnda revideringar kommer även mindre justeringar och förtydliganden att göras.

Planförslaget har kompletterats/ändrats med:

- Texten kompletteras med vikten av att koppla ihop Skeppsbron med Kanaludden och Kattastrand för att binda ihop hela stadens stränder och en ny illustration skapas över detta.
- Detaljplaneras byggnadshöjd och våningsantal förtydligas i illustrationsplanerna.
- Planprogrammet revideras i text och bild för att peka på behovet av vidare utredning kring möjligheten till ett kallbadhus och/eller bastu på Sälstens udde.
- Texten kompletteras med vikten av fler cykelställ på strategiska platser längs hela stråket och detta läggs även till under värdeplaneringen som en strategi och ett strategiskt projekt.
- Visionsbilder vintertid och under olika tider på dygnet.
- Illustrationsplanen för 'Nybrokajen' samt Skeppsbron 4.1 uppdateras med trappor från gång- och cykelvägen under bron upp mot Nybrogatan/Skeppsbron.
- Möjligheten till en hundrastgård i Hamnparkens västra del utreds i samband med upprustning av parken.
- Texten och illustrationen kompletteras med ett ställningstagande om att Utsprångskajens detaljplan ska göras om och möjliggöra en bredare användning och en mer lämplig skala med hänsyn till Långgatans kulturmiljö.
- Kommunen förtydligar planprogrammet med ett resonemang om lämpligheten med fasadändringar, så som balkonger och inglasningar av balkonger längs med Skeppsbron.
- Bushållsplatser vid Tobaksmonopolet och Sälstens udde bör ses över för att uppnå en högre standard och en mer trafiksäker miljö för väntande och på/avstigande passagerare. Kommunen kompletterar planprogrammet med detta och pekar på vikten av att i tidiga skeden av planeringen verka för goda förutsättningar för kollektivtrafik.
- Under rubriken "Vägen framåt" läggs mer information till kring vilka strategiska beslut som behöver fattas samt var besluten ska tas kopplat till finansiering, utredningar, strategiska markköp, uppstart av projekt och detaljplaner m.m.

- En ny rubrik om generella riktlinjer och förutsättningar läggs till i samband med rubriken ”Strukturplan” för att ta upp frågor kring föroreningar, ras- och skredrisk, sättningar, strandskydd, fornlämningar och ledningar etc.

Härnösands kommun har beslutat att beställa en parkeringsutredning för centrala Härnösand. Parkeringsutredningen kommer att utgå från ett större område än planprogrammet och ska utgå från planprogrammets visioner och illustrationer. Arbetet med utredningen förväntas påbörjas under hösten 2023 efter planprogrammets antagande.



## Myndigheter

### Länsstyrelsen

Samråd – planprogram Skeppsbron, Härnösands kommun

#### Allmänt

Länsstyrelsen anser att planprogrammet för Skeppsbron överlag uttrycker många tydliga ställningstaganden vad gäller att omvandla nuvarande asfalterade markytor till en plats med flera funktioner, mer grönska och med bättre tillgänglighet för gående och cyklister. Länsstyrelsen ser mycket positivt på att kommunen genomfört medborgardialoger som en del i programarbetet.

#### Länsstyrelsens särskilda bevakningsområden

Synpunkter som rör Länsstyrelsens prövningsgrunder enligt 11 kap. 10 § PBL.

#### Riksintressen

Programområdet ligger inom riksintresse för kulturmiljövården centrala Härnösand. Uttrycket för riksintressets värde som är relevant för Skeppsbron är i huvudsak när det gäller den storstadsmässiga stenhusbebyggelsen och hamnmiljön.

Kommunen skriver i planprogrammet att Skeppsbrons hamnkaraktär och roll som stadens framsida ska förstärkas och utvecklas med hänsyn till kulturhistoriska värden. Detta anser länsstyrelsen är bra. Länsstyrelsen håller också med kommunen om att antikvarisk kompetens kommer att behövas när byggnader och ytor längs stråket ska byggas om eller utvecklas.

I planprogrammet föreslås ny bebyggelse i de lucktomter som finns längs Skeppsbron. I texten framgår vad gällande detaljplaner medger för byggnadshöjd för dessa. Men länsstyrelsen anser inte att det tydligt framgår av programmet huruvida avsikten är att dessa byggnadshöjder ska hållas eller om kommunen överväger att tillåta ytterligare höjder. I illustrationsmaterialet står cirka 4 våningar. Vad avses med cirka? Länsstyrelsen anser att kommunens syn på byggnadshöjderna längs Skeppsbron bör vara tydliga och explicita i programmet så att det inte råder några osäkerheter kring detta i kommande detaljplaneskeden.

Samma frågetecken gäller även för utsprångskajen där gällande detaljplan medger en byggnadshöjd på 6,5 meter. Kommunen skriver att detaljplanen kan behöva ändras för att medge restaurang, handel. Men det står inget om att ändra byggnadshöjden. Ska länsstyrelsen tolka det som att kommunen tar

ställning i programmet att byggnadshöjderna inte ska ändras? Iså fall anser länsstyrelsen att det bör framgå tydligare i programhandlingen.

En eventuellt tillkommande bebyggelse är det som främst kan komma att påverka riksintresse för kulturmiljövården. Byggnadsvolymer och skala på tillägg i bebyggelsen har stor inverkan på läsbarheten av riksintresset. Om stora volymer med hög höjd placeras i lucktomter eller tät och utbredd byggnation/anläggning på ytor som exempelvis utsprångskajen är det möjligt att dess historiska förankring påverkas negativt och snarare blir uttryck för en ny stadsbyggnadstradition.

Länsstyrelsen anser att det är positivt att det i planprogrammet läggs vikt vid ”varsam utveckling och höga krav på gestaltning och byggteknik vid nybyggnation”. Varsamhet som ledord är vägen framåt om man inte vill riskera försämrade läsbarhet vad gäller uttryck för riksintresset – den storstadsmässiga stenhusbebyggelsen samt hamnmiljön. Det är viktigt att områdets karaktär fortsatt domineras av en öppenhet närmast och längs vattnet.

I planprogrammet saknar länsstyrelsen kommunens syn på balkonger och inglasningar av balkonger längs med Skeppsbron. För eventuellt kommande bygglovs- och planärenden anser länsstyrelsen att det hade varit bra att frågan om balkonger hanterades i planprogrammet där bedömning av lämplighet och konsekvenser kan hanteras i ett sammanhang längs hela Skeppsbron.

#### *Miljö kvalitetsnormer*

Länsstyrelsen saknar uppgifter om status och miljö kvalitetsnorm för berörd vattenförekomst. Länsstyrelsen anser att det är grundläggande information som bör finnas med i programhandlingen eller åtminstone i den undersökning om betydande miljöpåverkan som kommunen tagit fram. Kommunen behöver också redovisa vilka förhållanden i det aktuella fallet som är relevanta för möjligheten att uppnå MKN och värdera betydelsen av dessa. Länsstyrelsen saknar exempelvis kommunens syn på hur ökad båttrafik kan komma att påverka vattenkvaliteten.

#### *Strandskydd*

Eftersom programområdet ligger inom 100 meter från strandkanten kommer frågan om strandskydd att behöva hanteras i kommande planärenden enligt miljöbalken 7 kap. Länsstyrelsen noterar att kommunen tar upp detta i checklistan i undersökningen om betydande miljöpåverkan men anser att det med fördel också hade kunnat omnämnas i själva planprogrammet.

## Hälsa och säkerhet

### *Ras, skred eller erosion*

I planprogrammet nämns inget om geotekniska säkerhetsrisker som ras, skred eller erosion. Detta anser länsstyrelsen är en brist och kan på erhållet underlag därför inte heller yttra sig i frågan i det här skedet.

### *Översvämning*

För Västernorrlands kustland så har vi inte samma hot när det kommer till höjda havsnivåer orsakade av ett förändrat klimat som på andra platser i Sverige. Det visar de aktuella beräkningar som tagits fram av SMHI (Framtida havsnivåer i Västernorrlands län), men analysen framhäver också de stora osäkerheterna när de gäller den globala havsnivåhöjningen under de kommande seklen. Därför anser länsstyrelsen att kommunen funderar över vilken typ av bebyggelse som placeras närmast vattnet, men även tänka kring hur man höjdsätter byggnader i kommande skeden. Det är viktigt att väga in andra faktorer såsom acceptabel risk, vilka värden som står på spel, det planerade objektets livslängd samt framtida möjligheter att anpassa till nya förutsättningar.

### *Förorenade områden*

Kommunen skriver att vissa markföroreningar är kända sedan tidigare i området och att det är viktigt att göra grundliga undersökningar i varje utbyggnadssteg. Länsstyrelsen anser i likhet med kommunen att föroreningssituationen inom programområdet behöver utredas vidare i kommande planeringsprocesser och projekteringar.

Länsstyrelsen vill också påtala att kommunen inte bara behöver titta på föroreningar i mark utan även kommer behöva utreda förekomst av föroreningar i sedimenten kopplat till åtgärder som påverkar vattenområdet, såsom eventuella utfyllnader i vattnet mm. Det finns, som kommunen vet, exempelvis uppgifter om fiberrika sediment inne i Nattviken.

## Övriga synpunkter

Lämpliga råd om tillämpningen av 2 kap. PBL som länsstyrelsen särskilt vill ge.

### *Fornlämningar*

Delar av Skeppsbron omfattas av fornlämning L1936:9683 som utgörs av ett stadslager. Det innebär att markingrepp är tillståndspliktiga enligt kulturmiljölagens 2 kap och att länsstyrelsen kommer att besluta om arkeologiska undersökningar i samband med byggnationer och anläggningsarbeten. Länsstyrelsen saknar en redovisning av fornlämningen i planprogrammet och menar att detta bör framgå.

### *Klimatanpassning*

Länsstyrelsen anser att det är positivt att kommunen har för avsikt att minska andelen hårdgjorda ytor och ersätta dem med mer grönska. Det kommer att bidra till en ökad möjlighet att ta emot det dagvatten som finns i området idag och i ett förändrat klimat. Men i de framtida scenarier för nederbörd så kommer de största ökningarna ske under höst och vinter och då har inte växtlighet samma möjlighet att ta emot nederbörd. Länsstyrelsen vill därför påtala betydelsen av att kommunen också tänker på det dagvatten som uppstår, ibland i form av is och snö, under höst och vinter så att det blir lösningar som fungerar under hela året och under lång tid.

### *Omgivningspåverkan*

I planprogrammet saknar länsstyrelsen kommunens syn på den omgivningspåverkan som kan uppstå till följd av planerad hamnverksamhet för kryssningsfartyg. Trots att det finns en gällande detaljplan som medger hamnverksamhet så anser länsstyrelsen att omgivningspåverkan med fördel lyfts i det här skedet eftersom det inte funnits någon verksamhet på platsen på mycket länge. Om det finns särskilda omständigheter eller aspekter att bedöma kopplat till omgivningspåverkan eftersom det planeras för kryssningsfartyg bör också det belysas.

### *Gestaltning*

Av planprogrammet framgår att kommunen har höga ambitioner rörande omgestaltningen av Skeppsbron. Det tycker länsstyrelsen är positivt.

Kommunen har tagit fram illustrationsmaterial, referensbilder och sektioner som ger en bild av kommunens ambitioner med området. Detta är bra. Men Länsstyrelsen anser att det hade varit fördelaktigt att presentera material som inte bara visar hur det kan se ut på sommaren utan även visar hur kommunen ser på området vintertid och kanske även på andra tider på dygnet än dagtid. Det särskilt eftersom det av planprogrammet framgår att området ska utvecklas för att ge utrymme för funktioner för olika säsonger.

Länsstyrelsen anser att kommunens ansats med en universell utformning av det offentliga rummet är bra och vill betona betydelsen av att det också får ett genomslag i kommande projektering och byggande.

### *Miljöbedömning*

Kommunen har genomfört en undersökning om betydande miljöpåverkan och bedömer att ett genomförande av planprogrammet inte innebär en betydande påverkan på miljön. Kommunen påpekar dock att det kommer att behöva undersökas vidare i efterföljande detaljplanarbeten.

Länsstyrelsen bedömer att en betydande miljöpåverkan, orsakat av programmets genomförande, inte helt går att utesluta. Skälet till det är framför allt utifrån påverkan på riksintresse för kulturmiljö. I planprogrammet uttrycker kommunen vällovliga ambitioner när det gäller hänsyn till kulturvärden men delvis beroende på hur kommande detaljplaner kommer att utformas så kan en risk för påtaglig skada på riksintresset uppstå. Länsstyrelsen menar att detta kommer att behöva utredas vidare i kommande detaljplaner, precis som kommunen själv påpekar.

### **Beskrivning av ärendet**

Härnösands kommun har upprättat förslag till planprogram för Skeppsbron. Visionen för Skeppsbron är ett mångfunktionellt, omsorgsfullt gestaltat och sammanhängande kajstråk för Härnösand. Syftet med planprogrammet är bland annat att fungera som underlag för framtida detaljplaner inom området.

Länsstyrelsen har fått ärendet för yttrande enligt 5 kap. 11 § plan- och bygglagen.

### Kommentar

Nedan kommer kommunens kommentarer för varje rubrik.

#### *Riksintressen*

Kommunen beskriver och förtydligar vilka förutsättningar som finns i de gällande detaljplanerna för lucktomterna och tar inte ställning till om ytterligare byggnadshöjd är lämpligt i lucktomterna. Detta får utredas vidare i eventuella detaljplaneprocesser. Ny- och ombyggnation ska självklart ske varsamt och med hänsyn till riksintresse för kulturmiljö.

Synpunkten på den gällande byggrätten på Utsprångskajen förtydligas med att vid framtagande av en ny detaljplan för Utsprångskajen bör en mindre volym, både till yta och höjd, utredas. Illustrationsplanen ändras utifrån detta.

Kommunen förtydligar planprogrammet med ett resonemang om lämpligheten med fasadändringar så som balkonger och inglasningar av balkonger längs med Skeppsbron. Dessa frågor utreds alltid i bygglovsprocesser.

#### *Miljö kvalitetsnormer*

Miljö kvalitetsnormer utreds och beskrivs närmare i kommande detaljplaneprocesser. Frågan om ökad båttrafik och dess påverkan på vattenkvaliteten tas upp i projektet för Utsprångskajen.

### *Strandskydd*

Kommunen väljer att inte förtydliga strandskyddsprocessen i programmet. Detta är ämne för detaljplaner och bygglov och är en detalj som lämnas utanför planprogrammet.

### **Hälsa och säkerhet**

#### *Ras, skred eller erosion*

Kommunen väljer att inte lägga till information om ras-, skred- och erosionsrisker, översvämning och förorenade områden inom planområdet. Detta är ämne för detaljplaner och bygglov och är en detalj som lämnas utanför planprogrammet.

### **Övriga synpunkter:**

Kommunen väljer att inte lägga till ytterligare information om fornlämningar, klimatanpassning, dagvattenåtgärder, omgivningspåverkan vid kommande kryssningsanlöp. Dessa är ämnen som behandlas i kommande projekt och planeringsprocesser.

### *Gestaltning*

Kommunen kompletterar planprogrammet med andra bilder som visar fler säsonger och fler tider på dygnet.

## **Kommunalförbundet Kollektivtrafikmyndigheten i Västernorrlands län**

Kollektivtrafikmyndigheten i Västernorrlands län har i tidigare inspel gällande bostadetableringen vid Sälstens udde, som i viss del berör även detta, tagit med att det är viktigt att tidigt i planeringen planera för kollektivtrafik och bland annat verka för goda möjligheter att ta sig till/från busshållplats.

Exploateringar i och nära kollektiva stråk medför goda förutsättningar till låg klimatpåverkan då centrala etableringar skapar goda förutsättningar till att resa mer kollektivt.

Kommunalförbundet Kollektivtrafikmyndigheten i Västernorrlands län (Din Tur) lämnar följande yttrande gällande Samråd kring planprogram Skeppsbron.

### **Tillgång till kollektivtrafik**

Stadstrafiken i Härnösands tätort utökades i december 2021 och berört planområde försörjs delvis av nya linje 503, vilket i sin tur skapar nytt och starkare kundunderlag till kollektivtrafiken.

I bifogad kartbild på planprogrammets område trafikeras sträckan från korsningen N:a Kyrkogatan/Långatan till korsningen Fiskaregatan/Sälstensgränd av linje 503.

På sträckan finns två hållplatser; Tobaksmonopolet samt Sälstens udde. Dessa hållplatser bör ses över och eventuellt åtgärdas till en högre standard i samband med andra eventuella väg/gatu-åtgärder.

I övrigt har Kollektivtrafikmyndigheten inget att tillägga.

#### Kommentar

Kommunen instämmer att dessa hållplatser bör ses över för att uppnå en högre standard och en mer trafiksäker miljö för väntande och på/avstigande passagerare. Kommunen kompletterar planprogrammet med detta i illustrationsplanen och pekar på vikten av att i tidiga skeden av planeringen verka för goda förutsättningar för kollektivtrafik.

### Lantmäteriet

Vid genomgång av planprogrammets handlingar har följande noterats:

*Att tänka på i framtida planläggning*

#### KONTROLLERA FASTIGHETSGRÄNSER MED 0,025 METERS LÄGESOSÄKERHET

Ett antal fastighetsgränser inom planområdet är inlagda i den digitala registerkartan med mycket god lägesosäkerhet (0,025 meter), men denna lägesosäkerhet kan vara missvisande. Det är möjligt att dessa fastighetsgränser inte har kontrollmätts av kommunen.

Vid övergången mellan referenssystemen RT 90 och SWEREF 99 transformerades nämligen tusentals gränspunkter över hela landet som registrerades rakt av, utan kontroll, med lägesosäkerheten 0,025 eller 0,03 meter. Det har i efterhand visat sig att många av dessa punkter till exempel i områden med lokala stamnät kan ha god ”intern” lägesosäkerhet, men inte ligga rätt i förhållande till SWEREF 99.

Lantmäteriet uppmanar därför kommunen att vara extra uppmärksam vid planläggning av områden där det förekommer gränser med just lägesosäkerheten 0,025 eller 0,03 meter, och vid behov kontrollmäta sådana gränser.

#### Kommentar

Yttrandet är vidarebefordrat till kommunens mät- och kartingenjörer för kännedom.

## Ledningsägare

### Skanova (Telia Company) AB

Skanova har markförlagda teleanläggningar inom detaljplaneområdet

Skanova önskar att så långt som möjligt behålla befintliga teleanläggningar i nuvarande läge för att undvika olägenheter och kostnader som uppkommer i samband med flyttning.

Tvingas Skanova vidta undanflyttningsåtgärder eller skydda telekablar för att möjliggöra exploatering förutsätter Skanova att den part som initierar åtgärden även bekostar den.

Om så önskas kan ledningarna skickas digitalt i dwg-format för att infogas på plankartan. Kontakta <https://www.ledningskollen.se>

Kabelanvisning beställs via <https://www.ledningskollen.se>

För ledningssamordning kontakta [telia-natforvaltning@teliacompany.com](mailto:telia-natforvaltning@teliacompany.com)

#### Kommentar

Markförlagda ledningar inom området beaktas i kommande planeringsprocesser. Vid framtagande av detaljplaner kommer vad som gäller vid behov av flyttning av kablar för att möjliggöra exploatering tydliggöras. Ingen ändring i planprogrammet görs.

### **HEMAB - Härnösand Energi & Miljö AB**

Härnösand Energi & Miljö AB:s yttrande över - Samråd kring planprogram Skeppsbron, Härnösands kommun (SAM-2020-2735)

Härnösand Energi & Miljö AB har tagit del av samrådsunderlag för planprogram Skeppsbron, och bolaget ser utifrån kapacitetperspektiv inga tekniska hinder för den planerade utvecklingen av området. Dock finns några punkter som bör beaktas och dessa redogörs för nedan.

- Idag finns flera utloppsledningar för dagvatten längs den aktuella sträckan. Därav bör hantering av dagvatten beaktas, t.ex. ev. framtida krav på dagvattenrening.
- I området runt restaurangen Skeppet finns en del teknisk infrastruktur som HEMAB och kommunens tekniskavdelning behöver hantera i samråd.
- På reningsverken runt om i kommunen ser vi en ökande trend gällande mängden fett i inkommande vatten, därav vill vi uppmärksamma er om krav på nya restauranger att införa fettavskiljare.
- I underlaget ser vi att även mark som idag är privatägd ingår planprogrammet, däribland Fiskaregatan - norr om Sälstensgränd. I detta område finns ett internt va-nät, alltså va-ledningar som ägs av fastighetsägaren och därmed inte underhålls av HEMAB. Förbindelsepunkten mellan interna nätet och HEMAB:s är i korsningen Sälstensgränd och Fiskaregatan. Vid ett ev. köp av denna



väg bör HEMAB underrättas för statusbedömning av de aktuella ledningarna.

#### Kommentar

Gällande dagvattenhantering och rening av detta kommer kommunen att ta kontakt och samråda vid utbyggnation av dagvattenanläggningar längs Skeppsbron i kommande planeringsprocesser.

Synpunkten på behovet av samordning kring teknisk infrastruktur kring restaurang Skeppet är vidarebefordrat till teknikavdelningen.

Synpunkten på behov av fettavskiljare är vidarebefordrat till kommunens miljöavdelning.

Kommunen tar med sig frågan om va-ledningarna på Sälstens udde i pågående detaljplaneprocess och säkerställer god dialog med HEMAB vid ett eventuellt köp av vägen.

## Bostadsrättsföreningar

### HSB brf. Släggan

Vi har lånat en ritning från sid. 26 i planprogram Skeppsbron. Vi har förtydligat vårt hus och våra garage med rosa färg. Vi har ändrat utfarten från Sälstensudde då den var fel på den här ritningen och lagt till ett grönområde där.

Det finns en busshållplats i korsningen Fiskaregatan – Sälstensgränd, vi har markerat den med ett rött X på ritningen här nedan. Den ligger till stor del på vår gräsmatta, på den här ritningen står ett H (hållplats) mera mitt på vår gräsmatta.

Det är många som använder den hållplatsen, men den är farlig. Vi som bor här ser tillbud nästan varje dag och hur svår det är för lastbilar och även personbilar som kommer från centrum och ska svänga upp på Sälstensgränd, dom ser inte bussen när den står där, det blir tvärstopp och sedan är det svårt att komma igång speciellt på vintern.

Vårt förslag är att man flyttar upp hållplatsen några meter upp på vår gräsmatta, men vi vill föra en diskussion först och vi vill att det ställs dit en väntkur.



Ritning från planprogram Skeppsbron sid.26, lite fixad för att stämma med verkligheten för vår del.

Det är inte många som förstår att det är högerregeln som gäller i korsningen. De flesta bilarna som kommer från Sälstensgränd och svänger in mot centrum (vänster) vet inte att dom som kommer från höger har företräde och dom som kommer från centrum och ska köra rakt fram gasar på rejält utan att tänka på de som kommer från Sälstensgränd har företräde, det är snävt där och nu kan det stå en buss där också.

Den korsningen borde skyltas upp bättre nu när det är mer verksamhet i Tobaks och Härnöverken, gärna med fartgupp såna som finns i korsningen Brännavägen-Volontärvägen. Framförallt borde den hållas ren från is och snö mycket bättre än det gjorts nu i mars när det varit djupa hjulspår där så personbilarna måste grena de djupa spåren för att inte fastna.

Vi tror att planprogram Skeppsbrons sista etapp kommer att bli bra för vår del. Vi hoppas att alla parkeringar blir kvar i centrum, det borde gå att lösa med grönska ändå...

#### Kommentar

Kommunen instämmer att denna hållplats bör ses över för att uppnå en högre standard och en mer trafiksäker miljö för väntande och på/avstigande passagerare. Kommunen kompletterar planprogrammet med detta.

Synpunkten på skyltning, utformning och vinterväghållningen av korsningen Fiskaregatan och Sälstensgränd är vidarebefordrat till kommunens trafikavdelning.

## Företag och aktörer längs sträckan

### HÄR Handel och Möten AB

Synpunkter på förslaget till planprogram Skeppsbron.

1. Handeln och besöksnäringen som arbetar och utvecklar sina företag i centrum av Härnösand är beroende av att kunna vara lättillgängliga för kunder och besökare. Vi ser med stor oro på nuvarande förslag till planprogram. Genomförs den enligt förslag, så kommer vi se flera butiker slå igen. Butikerna kämpar idag emot e-handel och resande till handelsplats Birsta. En av våra styrkor idag är att kunden lätt kan parkera och har korta gångavstånd till sitt mål.
2. Vi är förvånade och upprörda över att HÄR Handel och Möten som representerar handel och restauranger i centrum inte blivit inbjudna till samråd och fått möjlighet att lämna synpunkter innan det blivit ett förslag. Vi läser och tar intryck av de synpunkter som framförs i materialet. Det går inte att bortse från att ”som man frågar får man svar”. Det känns som att ni har letat efter ”rätt” synpunkter.
3. Förutom att förslaget plockar bort 70% av befintliga parkeringar så tycker vi att det inte tas hänsyn till klimatets påverkan. På beskrivning och bilder kan man luras att tro att vi har sommar en stor del av året, när det i själva verket är tvärt om. Även sommartid blåser det en sval havsbris nästan alla dagar.
4. Vi i HÄR har inga invändningar mot att gång och cykelvägarna förbättras och görs säkra för de oskyddade trafikanter som är på väg till oss. Men det måste gå att genomföras genom att förslaget justeras så att det minskas på event, grönytor och byggrätter i stället för parkeringsplatser.
5. På Härnön bor ca 7000 av kommunens befolkning. Resterande 18 000 bor på fastlandet och långväga från centrum. Det kan vara svårt eller omöjligt för dessa kunder att ta allmänna kommunikationer för att göra sina inköp i centrum. Då är bilen ett naturligt val. I framtagande av platsvarumärket Härnösand lyftes lättillgängligheten, detta förslag motverkar tillgängligheten.

Flertalet av de som bor i centralorten Härnösand har adressen Bondsjöhöjden, Murberget, Kullen, Kacklabacken, Gånsviksdalen och Kapellsberg. Gemensamt för namnen på stadsdelarna är att de innehåller en beskrivning av höjd. Att då cykla och gå i snö och regn samt blåst är inte trevligt. Dessutom ska vi komma ihåg att vi inte har enbart kunder/besökare från vår kommun utan många reser till oss från Kramfors/Ullånger och Timrå/Sundsvall. Krånglar vi till det är risken att de åker oss förbi.

Gör inte som Sundsvall där de lyckats att göra det svårt att parkera i centrum och på så vis tappat många butiker till Birsta.

Härnösand har en lång historia av att vara en handelsplats. Styrkan har alltid varit tillgängligheten. Historiskt kom handeln via sjöfart och våra goda hamnar. I närtid har järnväg och europaväg haft stor betydelse. Även i framtiden när det fossila fordonet fasas ut kommer vi att fortsätta färdas i ett motordrivet fordon. En utökning av laddplatser behövs.

#### Våra förslag/krav till åtgärder är

1. Bevara parkeringarna i centrum. Extra viktigt är det som idag kallas Bolagskajen och Östra Kanalgatan.
2. Parkera byggrätten bakom konsthallen i väntan på marknadens mognad. Vi vet att fastighetsägare vill etablera fler restauranger runt torget. Ökad aktivitet på torget gynnar handel.
3. Parkeringar belägna längre bort på Skeppsbron har mindre påverkan på centrumhandel. Därför ser vi att dessa kan ersättas enligt beskrivning.
4. Hotellgäster på Stadshotellet måste kunna parkera nära.
5. Minska på de ytor som idag presenteras som park och byggrätter i förslaget.
6. Fundera på om det går att stärka upp kanalens gräskant på Östra Kanalgatan. På så vis ryms gång och cykelväg och nuvarande parkeringar kan behållas.
7. Ett annat alternativ är att leda över gång och cykelväg till Mellanholmen för att följa andra sidan av kanalen. En övergång på Storgatan blir säkrare och tryggare.
8. Under byggande av nya Nybron så försvinner bolagsparkeringen. Vi föreslår; att parkeringen utanför Rådhuset öppnas för kunder i centrum dygnets alla timmar. De som arbetar i Rådhuset och kommunhuset kan parkera på fastlandet.

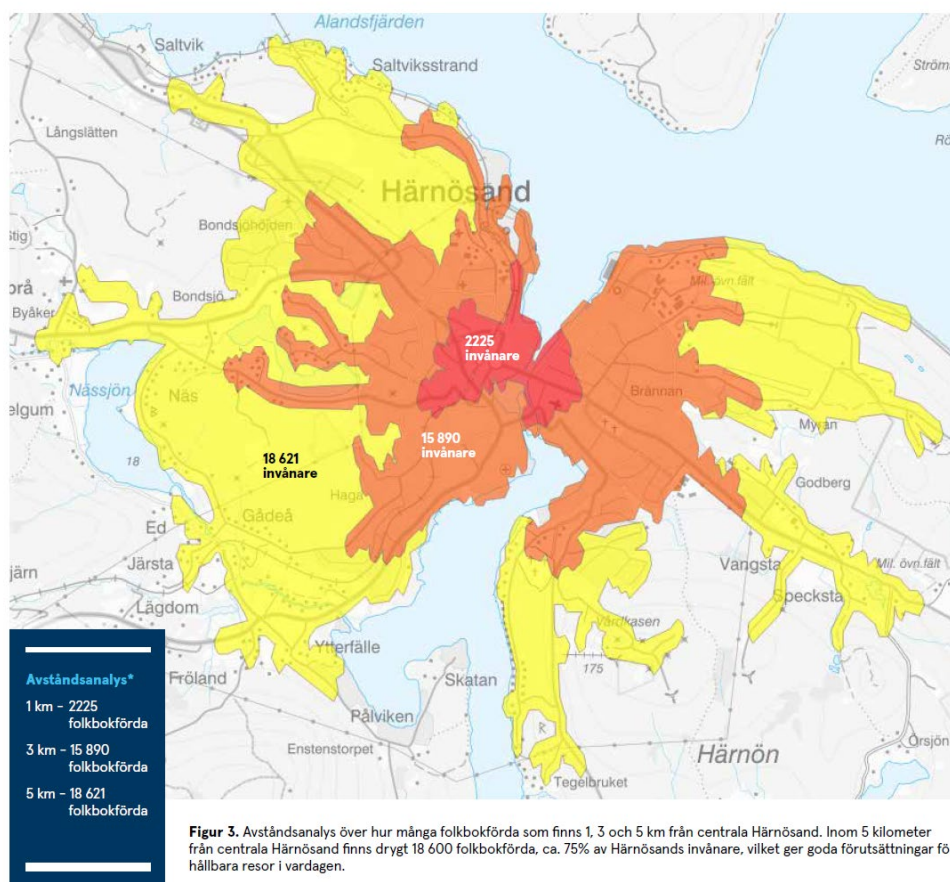
9. Slutligen skulle vi vilja lyfta frågan företagsklimat! Det är inte förvånande att Härnösand hamnar på den nedre halvan i rankingen när företagen behandlas på detta vis i en fråga som så påtagligt påverkar deras verksamhet. Gör om gör rätt.

#### Kommentar

Nedan kommer kommunens kommentarer för varje rubrik på synpunkter på förslaget.

1. Studier visar att gående, cyklister och kollektivtrafikresenärer sammantaget spenderar mer pengar än de som anländer med bil (HUI, 2010) och att åtgärder som reducerar biltrafik och bilparkering i stadskärnan har en positiv inverkan på den lokala handelns omsättning och stadskärnans attraktionskraft (VTI, 2010). (SKR, *Parkering för hållbara stadskärnor I små och medelstora kommuner*, 2021). Kommunen instämmer att det är viktigt att handeln är tillgänglig för kunder och besökare men ser att bättre framkomlighet för gående och cyklister i kombination med ett trivsammare, grönare och mer väl gestaltat kajstråk kommer gynna handeln och bidra till att kunder vill vistas i centrala Härnösand under en längre tid.
2. Kommunen har genomfört en mängd öppna dialogtillfällen och deltagit på kommunens företagsfrukost. I planprogrammet valdes att ha riktad dialog med barn och äldre utifrån översiktsplanens riktlinjer för vilka perspektiv som bättre behöver beaktas i samhällsplaneringen samt utifrån barnkonventionen. Under detta samråd har HÄR Handel och Möten blivit inbjudna att ta ställning till planförslaget. Samrådet syftar till att samla in information, önskemål och synpunkter som berör planförslaget och överväga dessa i ett tidigt skede. Efter samrådet görs revideringar.
3. Planprogrammet har inte kommunicerat att det är en 70 % minskning av parkeringsplatser. Synpunkten på valda bilder i planprogrammet beaktas och kommunen kompletterar planprogrammet med andra bilder som visar fler säsonger och fler tider på dygnet.
4. För att få plats med gång- och cykelbanor längs sträckan behöver ytor för bilväg och parkering tas i anspråk. Kommunen vill även få till en gröninfrastruktur, platser för restauranger och mötesplatser längs sträckan vilket också behöver ta i anspråk bilväg och parkeringsytor. I stadsplaneringen behöver ytor och funktioner samsas och behöver prioriteringar göras. I Härnösands kommun är det beslutat att bilen ska ges lägre prioritering än gång och cykel vilket planprogrammet är ett resultat av.

5. I kommunens gång- och cykelprogram finns en avståndsanalys som visar att 18 621 invånare har 5 kilometer resväg till stadens resecentrum. 5 kilometer är en sträcka som för många är rimlig att cykla. Inom denna radie rymms ca 75 % av hela Härnösands kommuns invånare. Självklart kan inte alla cykla eller gå till sina målpunkter, men Härnösand är en koncentrerad stad med bra förutsättningar för att genomföra fler resor till fots eller med cykel. Även kollekttrafiktrafiken spelar stor roll i främjandet av mer hållbara resor.



Figur 1. Illustration från kommunens gång- och cykelprogram (antaget av KF 2022-09-26)

Kommunen är medveten om vårt backiga landskap och våra säsonger men tror på möjligheten att om vi skapar bra förutsättningar och gena vägar så kan flera resor ändå genomföras till fots eller med cykel.

Kommunen vill säkerställa att de som behöver ta sig till staden med bil fortsatt kan göra detta men att de som har möjlighet att färdas på andra och mer hållbara sätt gör det i större utsträckning. För att utnyttja befintliga parkeringsplatser och stadens gaturum på ett effektivt sätt så krävs att man ser över parkeringssituationen i centrala Härnösand som helhet. Detta är ett arbete som kommer att

startas upp av kommunen under 2023 genom ett framtagande av en parkeringsutredning (se även sida 3).

Nedan kommer kommunens kommentarer för varje rubrik på förslag till åtgärder.

1. Parkeringsplatserna på Bolagskajen föreslås minskas och ersättas av en flexibel torgyta. Östra Kanalгатans parkeringar föreslås minskas för att få plats med en tillgänglig gång- och cykelväg.
2. Synpunkten noteras och tanken om byggrätt bakom Konsthallen är inget som behöver genomföras i närtid utan kommer sättas igång när det finns intresse från marknaden att utreda förutsättningarna där i en detaljplaneprocess.
3. Synpunkten noteras.
4. Synpunkten noteras.
5. Synpunkten noteras.
6. Synpunkten noteras.
7. Synpunkten noteras.
8. Synpunkten noteras. En mer flexibel användning av kommunens parkeringsplatser utreds i kommande parkeringsutredning.
9. Det är beklagligt att HÄR Handel och Möten inte känner sig tillfrågade. Ert yttrande har vidarebefordrats till kommunens näringslivsavdelning för kännedom.

### **Westerlinds AB**

Samlade synpunkter på planprogram Skeppsbron från Westerlinds och dess dotterbolag i en kort sammanfattning.

#### **Bakgrund:**

Westerlinds är berörda som fastighetsägare inom avsnitt:

Avsnitt 1. Östra Kanalгатan

Avsnitt 2. Fisketorget + Stora torget (fastigheterna Köpmannen 10,

Telegrafan 13,26,27, Ön 2:53 samt Glasmästaren 10)

Avsnitt 3. Nybrokajen (köpmannen 10)

Avsnitt 4.1–5 Skeppsbron (indirekt påverkan)

Avsnitt 5. Utsprångskajen (indirekt påverkan)

Avsnitt 6. Långгатan + Hamnparken. (Städet 2, Svarven 15)

Avsnitt 7. Tobaksmonopolet (Städet 8 & 17 samt Städet 2, Svarven 15)

Avsnitt 8. Sälstensudde (Motorn 1)

Utöver den direkta påverkan i ovan nämnda avsnitt så påverkas Westerlinds också utifrån en central roll i det gemensamma Centrumprojektet som initierades 2017 och pågår än idag. Centrala Fastighetsägare, kommunen och handlare har gemensamt lagt en färdplan rörande utvecklingen för Härnösands Centrum och handelsstråk. Nedan följer de huvudsakliga strategierna inom projektet:

#### Huvudstrategierna i centrumprojektet består i:

- **Definiera** en Centrumkärna och ett så kallat handelsstråk för att utifrån det kunna prioritera insatserna. Se Figur 1.
- **Förtätning.** Med torget som utgångspunkt behövs fortsatt arbete för att få fylla alla lokaler med innehåll i handelsstråket. Torget utgör kärnan varifrån handeln utgår ifrån.
- **Tillgänglighet.** Den samlade bilden hos berörda parter - och anlitate experter inom handel, arkitektur och samhällsbyggnad - är att tillgänglighet för all typ av trafik är en nyckel för ökad handel och en fortsatt levande stadskärna. Den fysiska handeln i stadskärnor - såväl i Härnösand som i andra städer - möter hård konkurrens i form av internethandel och större handelsområden (exempelvis Birsta City). Enkelhet, närhet och tillgänglighet blir Härnösands Centrums viktigaste konkurrensfördel.
- **Etablering** av fler Food & Beverage och andra typer av service inom handelsstråket. Trenden är tydlig i omvärlden: populära destinationer består idag av lika stora delar restauranger, caféer och serviceinrättningar såsom direkt varuhandel.





Figur 1. Det i Centrumprojektet definierade stadskärnan samt det så kallade handelsstråket. Storgatan, Trädgårdsgatan, Stora Torget och Västra Kyrkogatan är nycklar för utvecklingen. Vid dessa huvudpunkter i form av gator och stråk ska flödet på människor vara som allra starkast och ge underlag för livskraftig handel.

**Mot denna bakgrund har följande satsningar och etableringar gjorts under den senaste 5-årsperioden av Westerlinds m fl, bl a:**

- Utbyggnation av H&M Home
- Bostadsprojekt Urban Living vid Stora Torget
- Etablering av Espresso House vid Stora Torget
- Etablering Restaurang Apa vid Stora Torget

- Omflyttning av Dressman för att skapa plats för Systembolaget
- Omflyttning av Systembolaget inom handelsstråket
- Ombyggnation och modernisering av Prisma till nuvarande GRAF
- Etablering av RE:store
- Etablering av Synsam
- Etablering av Jeansbolaget
- Omflyttning av Marknadsboden
- Omflyttning av Saga Design
- Etablering av Restaurang Engströms Food & Deli
- Etablering av Lekshoppen

### Övergripande synpunkter på planprogrammet

- Planprogrammet tar tillvara på och har en ambition att utveckla en av Härnösands kanske starkaste kort – strandlinjen. Att tillgängliggöra, skapa innehåll och målpunkter utefter vattnet ser vi som någonting väldigt positivt för Härnösands attraktionskraft både för dess invånare och dess besökare.
- Generellt saknas dock vissa perspektiv och konsekvensanalyser. Av planprogrammets mer än 100 bilder så är ca 95% tagna i sommarmiljö trots att vinter och kyla råder stor del av året i Härnösand. Detta genomsyrar också en stor del av de idéer och planer som framförs med exempelvis utökade grönytor, tillfällig handel samt flertalet byggrätter för restauranger i utpräglade sommarlägen. Vi saknar åtgärder som syftar till att stärka planområdet även vintertid.
- Planprogrammet har ett tydligt strategiskt mål att nedprioritera parkeringar och biltrafik. Konsekvenserna av detta har inte belysts tillräckligt i arbetet med programmet. Vad detta får för konsekvenser för stadens näringar samt för tillgängligheten till staden för besökare och medborgare som inte bor i stadens centrum har inte utretts och beskrivs inte i planprogrammet. **En parkeringsutredning för centrala Härnösand bör göras och utgöra underlag till planprogrammet.**

Denna parkeringsutredning bör ha handel och centrumkärnans behov högt på agendan. Handelsaktörer och fastighetsägare bör höras i en sådan utredning. Att genomföra planprogrammets idéer utan plan för ersättande av dessa parkeringsytor tror vi kan få förödande konsekvenser för stadens centrala näringar. Tillgänglig, närhet och

enkelhet är nycklar för småstadens Härnösands attraktionskraft och fortsatta utveckling. Detta bör tas i hänsyn till större utsträckning inom planprogrammet.

- Att resande behöver bli mer hållbart utifrån klimatperspektivet råder ingen tvekan. I vår framtidsbild i Norrland och Härnösand är dock bilen även i framtiden det primära transportmedlet inom staden - men det går på el eller annat förnyelsebart bränsle.
- **Förslag på alternativa parkeringslösningar** inom centrum om ambition är att minska de vattennära parkeringsytorna:
  - Utöka befintligt parkeringshus med ytterligare våningsplan i fastigheten Glasmästaren 10 (Hemköp/Systembolaget)
  - Utredda möjligheterna att skapa ett parkeringshus (sk mobilitetshus) i anslutning till Skeppsbron på någon av obebyggda tomterna.
  - Utredda möjligheterna att skapa fler parkeringsplatser på Mellanholmen.
  - På utpekade platser inom planprogrammet variera ytor säsongsmässigt där en och samma yta kan utgöra parkering vintertid och annat nyttjande under sommartid.
  - Utredda och göra en konsekvensanalys av att ha betalparkeringar, kortare ståtider/gratis tid för att tillgängliggöra för kunder inom stadskärnan.
  - Utredda och beakta risker med att minskat antal parkeringar skapar besöksströklar som gör att handeln tappar underlag.
- Utöver borttagande av majoriteten av parkeringsplatserna vill man i planprogrammet att privata fastighetsägarna ska lösa parkering inom egen fastighet. Inom en stor del av befintlig bebyggelse är detta en omöjlighet. Även inom de byggrätter som idag finns inom planområdet finns ytterst begränsade möjligheter att skapa dessa parkeringsytorna, framför allt då begränsningar i våningsantal gör att det inte finns någon kommersiell bärighet att bebygga sådan mark. Det i sig står i strid med planprogrammets ambition om förtätning.
- En tydlig strategi för hur dessa parkeringar ska ersättas måste tas fram och nya platser för samlade parkeringsanläggningar (s.k. mobilitetshus) måste pekats ut. Principer för parkeringsfriköp bör införas och ett tydligt huvudmannaskap för detta utpekas. För de parkeringar som byggs bort betalas förslagsvis en ersättning enligt modellen för parkeringsfriköp ( en väl fungerande modeller i bl.a. Umeå).

- Tydliga målpunkter för planprogrammet är Stora Torget och Sälstensudde. Att säkerställa tillgänglighet för alla trafikslag till dessa ser vi som en självklarhet. Detta innefattar även biltrafikanter. För de härnösandsbor som inte bor inom rimligt cykel eller gångavstånd så är och förblir bilen det primära transportmedlet - framförallt vid tillfällen när någon typ av handel planeras och i synnerhet vintertid. Härnösands topografi bör även den tas i beaktning: det är en stad med många kullar och backar - något som försvårar både för cyklister och fotgängare. Planprogram bör ta vara på den kraft som ligger i ett levande centrum och vara mer inkluderande även för bilister. Framtidens bilar kommer att drivas av el och förnybara bränslen och innebära mindre utsläpp. Parkeringsplatser bör därför snarare uppmuntras än nedprioriteras.
- För att lyckas åstadkomma en levande miljö längs planprogrammets stråk så krävs att en högre densitet av arbetsplatser och boende skapas. Planprogrammet bör understryka vikten av förtätning i dessa lägen och att detaljplaner som bidrar till detta bör vara högt prioriterade.
- Densitet och flöden är nycklar för att skapa en levande stadsbild. I dagsläget pågår ett intensivt arbete för att förtäta och fylla upp de befintliga lokalerna i stadskärnan. Väljer man att addera ytterligare byggrätter utanför detta område - men i dess direkta närhet - riskerar man att urvattna flödena. Det leder till otillräckliga kundunderlag för att, på kommersiella grunder, driva verksamhet inom centrumkärnan. Ett levande gatuplan - utan tomma skyltfönster - är en nyckel för stadskärnans attraktionskraft.
- Sammantaget inom Planprogramsområdet föreslås byggrätter för 6 nya restauranger, (Fisketorget, Nybrokajen samt 3 st på Skeppsbron). Samtliga av dessa är placerade utanför handelsstråket och i utpräglade sommarlägen. Vi ser det inte som realistiskt att det finns bärighet för den mängden.
- Att stärka Skeppsbron som stråk med tillhörande byggrätter ser vi som positivt. Vi ser det däremot som kontraproduktivt - mot det arbete som sker inom ramarna för Centrumprojektet - att möjliggöra byggrätter i anslutning, men trots allt utanför, centrumkärnan och handelsstråket (Fisketorget och Nybrokajen). Dessa bidrar inte till stärkta flöden utan det sker på bekostnad av parkeringar och därav tillgänglighet till stadskärnan. För en långsiktig ekonomisk bärighet för café- och restaurangverksamheter i centrum krävs kundflöden under årets alla månader. Risken med att tillföra så många byggrätter

som planeras är att det skapar en förflyttning av flödena. Operatörerna i stadskärnan tappar kundunderlag sommartid till förmån för de mer vattennära aktörerna. Det kan skapa en mindre rättvis konkurrenssituation.

### **Utöver dessa övergripande synpunkter har vi följande synpunkter på respektive avsnitt:**

#### **Avsnitt 1. Östra Kanalgatan**

- Enligt illustrationerna planeras förändring av parkeringsytorna till längsgående. Konsekvens av detta är ett minskat antal parkeringar i centrumkärnan - vilket kommer att ge negativa effekter för handel. En parkeringsutredning och förslag på ersättning av parkeringsplatser i centrumkärna för att undvika negativa konsekvenser för de centrala näringarna bör göras och komplettera planprogrammet.

#### **Avsnitt 2. Fisketorget + Stora torget**

- Att planprogrammet vill leda in GC-trafik via Stora Torget ser vi som positivt. Med hänvisning till tidigare argument om torgets vikt dels som målpunkt inom planprogrammet och dels som central plats utifrån handelsstråket hade vi gärna sett ytterligare satsningar på förstärkning av Stora Torgets innehåll.
- Byggrätt för restaurang eller café på Fisketorget på bekostnad av parkeringar riskerar dels att urvattna flödena inom handelsstråket och dels minska antalet handelsnära parkeringar. Att tillgängliggöra och skapa attraktiva, vattennära miljöer sommartid är positivt. Östra Kanalgatan och Fisketorget är väldigt attraktiva platser med sina sollägen. Att hitta balansen mellan tillgängliga och centrumnära parkeringsplatser och samtidigt tillgängliggöra dessa vattennära ytor ser vi som en nyckel i planprogrammet. Återigen: en parkeringsutredning behöver göras.

#### **Avsnitt 3. Nybrokajen**

- Planprogrammet föreslår Nybrokajen som en av de nya mötesplatserna. En ny vistelsemiljö skall skapas återigen på bekostnad av centrumnära parkeringsytor. Vår tro är att planprogrammet överskattar platsens attraktionskraft. Gatuplansfasaderna inom området består av infarter för garage och logistik - något som kraftigt försvårar utvecklingen och möjligheten att skapa ett trivsamt gaturum. En stor del av året - och även under dagtid på sommaren - ligger platsen dessutom i skugga.

- Att som föreslås möjliggöra för den byggrätt om 2 plan riskerar också att urvattna torget som central plats för uteserveringar och dess positiva effekt på handelsstråket. Vi som fastighetsägare av Köpmannen 10 arbetar idag med att etablera ytterligare en restaurang på torget för att rama in och stärka torget som målpunkt. Att då möjliggöra för ytterligare en restaurang i direkt anslutning, men dock utanför handelsstråket, riskerar att motverka en långsiktig livskraft för restaurang och caféverksamhet belägna kring Stora Torget, men också inom det övriga handelsstråket.
- För boende och besökare som ankommer till Härnösand via Nybrogatan är denna parkering central om man ska ta sig in till stadskärnan. Att begära att en potentiell besökare till centrum ska finna parkering någonstans på fastlandet för att sedan ta sig över till fots in till centrumkärnan är att begära för mycket. En sådan besökare riskerar att gå förlorad till andra handelsplatser. Saknas parkeringsmöjligheter vid Nybrokajen så riskeras även en ökad trafik att drivas uppför Nybrobacken.

#### **Avsnitt 4.1–5 Skeppsbron (indirekt påverkan)**

- Vi ser positivt på de tilltänkta planerna inom området, vi anser dock att parkeringsutredningen även bör innefatta detta område. Dessa parkeringar är inte lika kritiska för den centrala handeln, men risken finns att det sker en förskjutning om idag boende och arbetstagare i centrum tvingas bort från parkeringarna och upptar platser för tilltänkta handelsbesökare. Den risken finns om inte nya parkeringar tillförs i närliggande områden.
- Skeppsbron utgör idag huvudtransportled för både lätt och tung trafik till både Hernöverken och Tobaks - platser där idag över 500 personer har sin arbetsplats. Detta bör tas i hänsyn i kommande detaljplanering.
- Utifrån planens ambition om förtätning, ökade flöten och minskat bilresande bör man uppmana och ställa sig positiv till ökad bostadsbebyggelse inom planprogrammet, man bör dessutom utifrån dessa ambitioner inte begränsa föreslagna våningsantalet till 4 våningar då detta försvårar möjligheten för tilltänkta exploitörer att få lönsamhet i projekten. Planprogram bör uppmuntra byggrätter upp emot 6-7 våningar.

#### **Avsnitt 5. Utsprångskajen (indirekt påverkan).**

- Vi ser positivt på de tilltänkta planerna inom området, vi anser dock att parkeringsutredningen bör innefatta även detta område.

- I planeringen och möjliggörande för handel inom området bör man ha i åtanke de utmaningar som redan idag finns för den centrala handeln, där vi tidigare redogjort för vikten av starka flöden och risken att en utspridning urvattnar bärigheten för handel. Den fysiska handeln idag står för stora utmaningar och hård konkurrens från exempelvis e-handeln. Detta ser, av allt att döma, inte ut att förändras inom en överskådlig framtid. Handeln i Härnösand - liksom i andra städer - måste få stöd och stöttning och det skapas genom ett levande centrum. En kompakt stadskärna med tydliga handelsstråk ger ökad handel.
- I den tilltänkta byggrätten på kajen bör man ha en så flexibel byggrätt som möjligt. Vi lever i en föränderlig värld och att låsa fast ändamålen i för tidigt skede riskerar att hindra framtida utveckling. Varför inte möjliggöra för bostäder inom byggrätten på väningsplan 2 tex?

#### **Avsnitt 6. Långgatan + Hamnparken**

- Vi ser positivt på de planerade åtgärderna för Hamnparken på den östra sidan om Fiskargatan. Den västra sidan ligger inklad mellan verksamheter och omgärdad av försvarets kaj med tillhörande verksamhet, att skapa en rekreationsyta av detta bör inte vara av prioritet.
- Tobaksområdet och Hernöverksområdet har under de senaste åren växt med nya verksamheter, serviceinrättningar, restaurang med mera. Idag arbetar över 500 personer inom området. Utrymme inom fastigheterna för ytterligare tillväxt finns och planeras av fastighetsägarna. Parkerings- och trafiksituationen är redan idag ansträngd. Den planerade förändringen inom Hernöverksområdet kommer att ytterligare minska antalet parkeringar samtidigt som besökare förväntas öka. Vi ser det som en god framtidsplanering från kommunen att avvakta med området väster om Fiskargatan för att ha möjligheten, om så krävs, att utöka antalet parkeringar i området.

#### **Avsnitt 7. Tobaksmonopolet**

- Vi ser positivt på de planerade åtgärderna vid Tobaks där främst behovet av cykelparkering tillgodoses
- Möjliggörande av mindre uteservering i gatuplanet västra sidan om Fiskargatan skulle ytterligare stärka Tobaks som målpunkt och samtidigt skapa mer liv i gaturummet.

### Avsnitt 8. Sälstensudde

- Vi ser positivt på planprogrammets ambition kring Sälstensudde, att tillgängliggöra platsen för allmänheten och skapa ett grönområde som är tillgängligt för både gång, cykel och biltrafik kommer vara starkt bidragande till att hela sträckan inom planprogrammet blir levande.
- Sälstensudde är av planprogrammet utpekad som en av två viktiga målpunkter. Detta avsnitt bör därav ligga tidigt i prioriteringen för att skapa substans och relevans för de övriga åtgärderna mellan Stora Torget och Sälstens Udde - men också för att tillföra attraktionskraft kring det bostadsområde som idag detaljplaneras på Sälstensudde. Dessa åtgärder bör därför ligga först i tidsplanen för de tilltänkta åtgärderna.
- Hänsyn för befintlig verksamhet som idag utgörs av lättare industri bör tas i framtagande av framtida detaljplanering närmast befintlig bebyggelse, även om vi som fastighetsägare inte är emot att man från kommun ser positivt på att utrymmet bakom fabriksområdet tillgängliggörs för allmänhet bör man också beakta de verksamheter som nuvarande plan tillåter och ha en flexibel inställning till användningsområdet för byggnaderna inom Hernöverken.
- Utifrån att platsen är tänkt som målpunkt och rekreationsområde bör parkeringsfrågan ges mer hänsyn än vad som framgår av planprogrammet. Vi har tidigare redogjort för hur ansträngd parkeringssituationen är för de verksamheter som idag finns inom området. Då fler bostäder och ännu fler besökare förväntas i framtiden så bör hänsyn tas till det i planeringen.

#### Kommentar

Programmet kompletteras med exempelbilder som visar på mer än bara sommarväder samt exempel på aktiviteter och styrkor som gör Skeppsbron attraktiv även vintertid.

Parkeringar kommer fortsatt vara viktiga i området. För att utnyttja befintliga parkeringsplatser och stadens gaturum på ett mer effektivt sätt krävs det att man ser över parkeringssituationen i centrala Härnösand i sin helhet. Kommunen vill säkerställa att de som behöver ta sig till staden med bil fortsatt kan göra det men att de som har möjlighet att färdas på andra och mer hållbara sätt gör det i större utsträckning. I dagsläget vet vi inte om parkeringsplatserna behöver ersättas i sitt nuvarande antal, minska eller öka.



Det får parkeringsutredningen ge svar på. Fastighetsägaren bär ansvaret för att anordna parkering för sin fastighet.

Efter inkomna yttranden har kommunen beslutat att ta fram en ny parkeringsutredning som tydligt ska visa på behovet av parkeringsplatser, dess utformning, reglering och placering där perspektiv utifrån näringslivet, stadslivet, invånare och boende tas hänsyn till. Utredningen innefattar även att utreda frågan om parkeringshus, parkeringsavgifter och parkeringsköp vid ny- och ombyggnation. Utredningen ska ta hänsyn till framtida scenarion gällande invånarantal och olika typer av färdmedel ex. elbilar, elsparcyklar, lådcyklar etc.

Att nyttja ytor längs Skeppsbron till olika saker olika tider på året är i enlighet med programmets intentioner. Kommunen förtydligar det i text och illustrationer.

Planprogrammet pekar på möjliga permanenta byggrätter längs sträckan, både på befintliga ytor där restauranger finns och på helt nya platser. Omfattningen, utformningen, placering och storleken av restaurangerna kommer utredas vidare i kommande detaljplanprocesser. Planprogrammet visar på en önskvärd långsiktig utveckling och en ungefärlig placering av lämpliga ytor för restaurangändamål. Utpekandet av platserna innebär inte att kommunen kommer bygga restauranger utan det ger möjligheter för framtida intressenter att etablera sig längs sträckan. I kommande detaljplanprocesser kommer frågorna utredas vidare kring genomförande.

Kommunen ser utvecklingen av Skeppsbron som stärkande för hela Härnösand. Stadens framsida blir mer attraktiv och kopplingen mellan Skeppsbron och centrum förstärks och blir mer tydlig för besökare som idag uttryckt förvirring vad gäller entrén till centrum. Ett uppsving för Skeppsbron kan gynna centrum och stärka flöden.

Våningsantalet som skrivits ut i illustrationerna är utifrån nu gällande detaljplaner. Det kan prövas av sökande i en detaljplanprocess om de vill. Uttrycket för riksintressets värde som är relevant för Skeppsbron är i huvudsak den storstadsmässiga stenhusbebyggelsen och hamnmiljön vilket behöver tas hänsyn till i kommande planprocesser.

Nuvarande detaljplan på Utsprångskajen möjliggör för en byggrätt för hamnändamål med en byggnadshöjd på 6,5 meter. Detaljplanen togs fram 1959 och bedöms av planprogrammet vara föråldrad och behöver göras om. Planprogrammet föreslår att en ny detaljplan tas fram med en byggrätt i mindre skala och med bredare användning för att möjliggöra utveckling av hamnen i samklang med områdets höga kulturmiljövärden.

## Specsavers

Så viktigt att parkeringarna i stan får vara kvar, det är ju vår styrka att det ska finnas lättillgängliga parkeringar!

Vore synd att tappa kunderna ner till Birsta pga parkeringarna, vi har idag många kunder utifrån, som Kramfors och Sollefteå.

Ta exempel från Sundsvall, där man tagit bort en stor parkering och butikerna flyttar till Birsta istället...

Visst är det fint, men det kommer bli en katastrof för handeln i centrum. Är det dit vi vill? Alla kan inte cykla, alla bor inte på ön...

xx

## Kommentar

Studier visar att gående, cyklister och kollektivtrafikresenärer sammantaget spenderar mer pengar än de som anländer med bil (HUI, 2010) och att åtgärder som reducerar biltrafik och bilparkering i stadskärnan har en positiv inverkan på den lokala handelns omsättning och stadskärnans attraktionskraft (VTI, 2010). (SKR, *Parkering för hållbara stadskärnor I små och medelstora kommuner*, 2021). Kommunen instämmer att det är viktigt att handeln är tillgänglig för kunder och besökare men ser att bättre framkomlighet för gående och cyklister i kombination med ett trivsammare, grönnare och mer väl gestaltat kajstråk kommer gynna handeln och bidra till att kunder vill vistas i centrala Härnösand under en längre tid.

I kommunens gång- och cykelprogram finns en avståndsanalys som visar att ca 18 000 invånare har 5 kilometer resväg till stadens resecentrum. 5 kilometer är en sträcka som för många är rimlig att cykla. Inom denna radie rymms ca 75 % av hela Härnösands invånare. Självklart kan inte alla cykla eller gå till sina målpunkter, men Härnösand är en koncentrerad stad med bra förutsättningar för att genomföra fler resor till fots eller med cykel. Även kollektivtrafiken spelar stor roll i främjandet av mer hållbara resor.

Kommunen vill säkerställa att de som behöver ta sig till staden med bil fortsatt kan göra detta men att de som har möjlighet att färdas på andra och mer hållbara sätt gör det i större utsträckning. För att utnyttja befintliga parkeringsplatser och stadens gaturum på ett effektivt sätt så krävs att man ser över parkeringssituationen i centrala Härnösand som helhet.

## Flügger färg

Vi bedriver verksamhet på Skeppsbron 3. Finns någon hänsyn tagen till detta? Exempelvis några specifika tidsbegränsade parkeringsrutor utanför

butiken, typ 15 minuter. Vi har mycket hantverkare som kunder och tunga varor. Vår verksamhet är beroende av att parkeringsmöjlighet finns i anslutning. Hur är det under byggtiden? Finns även ovanstående i beaktande där? Återkoppla gärna på detta så vi har en chans att parera.  
/XX

#### Kommentar

Exakta reglering och utformning av parkeringsplatser utanför butiken blir en fråga i kommande skeden och utreds vidare av kommunens teknikavdelning. Tidsbegränsade parkeringsrutor för 15 minuter utanför butiken är i linje med planprogrammets intentioner.

Verksamhetsutövare längs sträckan där byggnation planeras kommer att få information av ansvarig avdelning hos kommunen.

#### Tandkliniken i norr

För oss som har en Tandläkarklinik med många besökare varje dag som åker bil så är det fortsatt viktigt att det enkelt går att parkera för våra kunder.  
Mvh XX

#### Kommentar

Exakta reglering och utformning av parkeringsplatser utanför kliniken blir en fråga i kommande skeden och utreds vidare av kommunens teknikavdelning. Tidsbegränsade parkeringsrutor för besökare är i linje med planprogrammets intentioner.

Verksamhetsutövare längs sträckan där byggnation planeras kommer att få information av ansvarig avdelning hos kommunen.

#### First Hotel Stadt i Härnösand

Synspunkt fra First Hotel Stadt i Härnösand Vi er veldig positive til oppgraderingen av Skeppsbron. Det som er viktig for oss som næringsdrivende er at det ikke fjernes parkeringsplasser uten at disse erstattes. For besøkende til hotell og restaurant er parkering viktig for å fasilitere ankomsten. Inn og utfart til hotellet og eiendommene må ivaretas gjennom byggeperioden. Byggearbeidet må ta hensyn til beboere og gjester med hensyn til støy på tidlig morgen, kvelder og netter om mulig. Nye grøntområder og et bedre tilrettelagt miljø på Skeppsbron er noe vi ser frem til og bidrar gjerne positivt videre i prosessen.

#### Kommentar

Kommunen vill att stadens parkeringsplatser nyttjas på ett bättre sätt genom mer strategisk parkeringsreglering och bättre information för besökare. I dagsläget vet vi inte om parkeringsplatserna behöver ersättas i sitt nuvarande

antal, minska eller öka. Det får parkeringsutredningen ge svar på. Det är viktigt att besökare som behöver ta sig till stan och olika målpunkter med bil fortsatt kan göra detta men att de som har möjlighet att färdas på andra och mer hållbara sätt gör det i större utsträckning.

Verksamhetsutövare längs sträckan där byggnation planeras kommer att få information av ansvarig avdelning hos kommunen.

Kommunen välkomnar framtida samarbete under kommande bygg- och planeringsprocesser.

### **Härnösands Handelsförening**

Kommentar till Planprogram Skeppsbron.

Kommunen hävdar att processen för att ta fram planprogrammet har bestått av omfattande dialoger med invånare, experter, företag och politiker. Men man har helt missat att ha dialog med den grupp i samhället som berörs allra mest av detta projekt, nämligen handelsidkarna i centrum.

Man vill enligt visionen uppnå ett hållbart resande genom att kraftigt minska biltrafiken i centrum. Parkeringar och biltrafik skall ge plats åt gående och cyklisterna. Kommunen skriver "Framkomligheten för gående och cyklisterna ska prioriteras".

Det har drivits handel sedan 1600-talet på exakt den plats där Härnösands centrum ligger idag och kommunikationen har allt sedan dess varit av yppersta vikt för en blomstrande handel. Ledordet för handeln har i alla tider varit; God service. Med allt vad det innebär. Personligt engagemang, trevligt bemötande, engagerade butiksinnehavare, närhet, trevlig miljö, mm. Men det allra viktigaste för en handelsplats är att kunderna skall kunna besöka platsen på ett så smidigt och enkelt sätt som möjligt. Det gällde på 1600-talet och det gäller även idag. Faktiskt än mer idag då det är så enkelt att klicka hem en vara på nätet eller ta bilen till Birsta.

Om man försvarar för kunderna att besöka handlare, restauranger eller andra företag i city på det ena eller det andra sättet minskar man så klart också antalet kunder som väljer just den handelsplatsen. En mycket enkel matematik, som man helt missat i planprogrammet!

Härnösand har en stor andel kunder från Höga Kusten, Kramfors och Sollefteå. Om man minskar tillgängligheten för denna grupp är det lätt att

man fortsätter resan till Birsta istället. Där har man alltid satsat på stor tillgänglighet.

Man skriver i projektet: "Bilar och parkeringar behöver ge plats åt gående och cyklister för att uppnå kommunens ambitioner om hållbart resande". Det låter ju bra om det vore så att de som handlar i centrum endast bor i närområdet. Men vi företag i centrum behöver ett stort upptagningsområde för att klara oss.

Om man gör det svårt att parkera centralt eller t.o.m. omöjligt att hitta en parkeringsplats är det inte allt för svårt att räkna ut att antalet besökare i centrum kommer att minska.

Dessutom; Under hela vinterhalvåret fungerar inte den vision som projektet uppvisar. Man går eller cyklar inte till centrum i den utsträckning att vi kan ha en levande handelsplats enbart baserad på denna grupp. I visionen saknas helt en konsekvensanalys beträffande inverkan på handeln. En enda mening behandlar handelssituationen. "En ökad andel gående och cyklister kan också ge bättre förutsättningar att främja centrumhandeln och näringslivet" Hur tänkte man där?

Så blir det inte om man samtidigt ger biltrafiken klart sämre förutsättningar. Vi handlare är helt beroende av flera centrumnära parkeringar för att överleva.

I vårt närområde finns det exempel på hur man i en stad agerar både exemplariskt och förkastligt.

\* I Örnsköldsvik har man 2 centralt placerade parkeringsgarage och dessutom flertalet parkeringar runt centrumkärnan. En uppvärmd, snöfri gågata gör handelsupplevelsen på vintern mycket trevlig. Handeln blomstrar och det finns inga tomma lokaler.

\* I Sundvall har man gjort tvärt om. Tagit bort flertalet centrumnära parkeringar och inte stöttat centrumhandeln på något annat sätt. Man vill helt enkelt ha all handel i Birsta. Resultatet är ett folktomt centrum där åtskilliga unika butiker lagts ner och gallerian har nu flertalet tomma lokaler.

Om planprogrammet genomförs kommer det innebära färre besök i centrum, med konkurser och neddragningar av verksamheter som följd samt lägre skatteintäkter när handeln drivs till Birsta och web. Vi handlare kämpar varje dag för att man skall välja att handla i Härnösand. Då känns det inte rätt att vi nu också skall kämpa mot Kommunens inställning till oss företagare i centrum.

Vi måste kunna umgås med respekt för varandra. Både som bilist, cyklist och gående, så att vi inte tar bort förutsättningarna för handel i vår fina stad. Vi är självklart inte motståndare till att göra förändringar längs Skeppsbron för en bättre upplevelse och närhet till vattnet, som ju är Härnösands största

tillgång. Men gör om planprogrammet och låt oss företagare i city vara med på ett hörn.

Som avslutning.

År 2014 protesterade dåvarande Svensk Handel Härnösand mot Härnösands Trafikprogram 2050, där kommunen exakt på samma sätt exkluderar handeln i sin vision. Detta upprepas alltså ännu en gång.

Härnösands Handelsförening

2023 04 04

Vid pennan XX XX, sekreterare.

Kommentar

Nedan kommer kommunens kommentarer för varje stycke av yttrandet.

#### *Dialogprocessen*

Kommunen har genomfört en mängd öppna dialogtillfällen och deltagit på kommunens företagsfrukost. Utöver dialogtillfällen med allmänheten samt detta samråd valde kommunen att ha riktad dialog med barn och äldre utifrån översiktsplanens riktlinjer för vilka perspektiv vi särskilt behöver bli bättre på att beakta i samhällsplaneringen samt utifrån barnkonventionen. Kommunen har gjort en bedömning av vilka grupper som behöver beaktas i detta projekt och valt att prioritera dialog med representanter från tillgänglighetsrådet, pensionärsrådet och en skolklass. Dessa grupper hörs sällan i samrådsprocesser och är röster som behöver beaktas enligt kommunen för att skapa en tillgänglig, rättvis och socialt hållbar stad för alla.

#### *Parkeringsplatsernas tillgänglighet i centrum*

Studier visar att gående, cyklister och kollektivtrafikresenärer sammantaget spenderar mer pengar än de som anländer med bil (HUI, 2010) och att åtgärder som reducerar biltrafik och bilparkering i stadskärnan har en positiv inverkan på den lokala handelns omsättning och stadskärnans attraktionskraft (VTI, 2010). (SKR, *Parkering för hållbara stadskärnor I små och medelstora kommuner*, 2021). Kommunen instämmer att det är viktigt att handeln är tillgänglig för kunder och besökare men ser att bättre framkomlighet för gående och cyklister i kombination med ett trivsammare, grönare och mer väl gestaltat kajstråk kommer gynna handeln och bidra till att kunder vill vistas i centrala Härnösand under en längre tid.

Kommunen vill säkerställa att de som behöver ta sig till staden med bil fortsatt kan göra detta men att de som har möjlighet att färdas på andra och mer hållbara sätt gör det i större utsträckning. För att utnyttja befintliga parkeringsplatser och stadens gaturum på ett effektivt sätt så krävs att man ser över parkeringssituationen i centrala Härnösand som helhet.

Kommunen har beslutat att ta fram en parkeringsutredning för att utreda nuläget i centrala Härnösand som helhet och föreslå lämpliga åtgärder för att uppnå kommunens mål om flera resor med gång och cykel.

Parkeringsutredningen ska utgå från tillgänglighets-, besöksnäring-, näringslivs- och landsbygdsperspektivet och ska arbetas fram i samverkan med kommunens olika avdelningar för att skapa förståelse, möjliggöra genomförandeåtgärder och tidigt lyfta in centrala perspektiv. I parkeringsutredningen ska förslag på åtgärder presenteras, då blir även frågan om parkeringshus belyst.

### *Trafikprogram*

Trafikprogrammet antogs 2015. Det är beklagligt att handeln inte känt sig lyssnade på i processen vid framtagandet av kommunens trafikprogram.

### **Företagarna Härnösand**

Samråd alltid med näringslivet. Vi (Företagarna Härnösand) önskar bli kallade till alla möten i planfrågor.

Fundering. Finns någon koppling i visionen för Skeppsbron till begreppen i "Platsvarumärke Härnösand"?

Många olika workshops nu.

Viktigt att ersätta de parkeringar som tas bort med annan stadsnära parkering. (Gatunära långsgående parkeringar ger färre platser än tvärgående parkeringar)

Förslag: Parkeringshus i city som sväljer många bilar och minskar behovet av asfalterade ytor.

Laddplatser för såväl näringsidkare som kunder.

Alla bor inte på Härnön. Alla kan inte cykla. Kommunens medborgare och näringsidkare finns även i Häggdånger m omnejd, Stigsjö med omnejd, Älandsbro m omnejd, Ramvik m omnejd. Därtill finns inpendlare från andra kommuner.

Att hantera parkeringsfrågan "sen" upplevs som en stor risk. När är det och vem har uppdraget och budgeten för det?

Säkerställ bredden på vägen längs Skeppsbron så att det fungerar för varutransporter och andra lasttransporter.

Tack för möjligheten att lämna synpunkter.

Företagarna Härnösand

Kommentar

Kommunen tar med önskemålet om att bli hörda i planprocesser.

Det finns ingen uttalad koppling till kommunens arbete med Platsvarumärket Härnösand. Planprogrammet påbörjades innan arbetet med platsvarumärket återupptogs efter pandemin. Däremot finns dialog internt i kommunen mellan dessa två projekt.

Kommunen vill att stadens parkeringsplatser nyttjas på ett bättre sätt genom mer strategisk parkeringsreglering och bättre information för besökare. I dagsläget vet vi inte om parkeringsplatserna behöver ersättas i sitt nuvarande antal, minska eller öka. Det får parkeringsutredningen ge svar på. Det är viktigt att besökare som behöver ta sig till stan och olika målpunkter med bil fortsatt kan göra detta men att de som har möjlighet att färdas på andra och mer hållbara sätt gör det i större utsträckning.

Efter samrådsprocessen framkom behov av en övergripande parkeringsutredning för hela centrala Härnösand som Samhällsförvaltningen därför kommer beställa. I den ska förslag på åtgärder presenteras, då blir även frågorna om parkeringshus och laddningsstationer för elfordon belysta. Parkeringsutredningen ska utgå från tillgänglighets-, besöksnäring-, näringslivs- och landsbygdsperspektivet och ska arbetas fram i samverkan med kommunens olika avdelningar för att skapa förståelse, möjliggöra genomförandeåtgärder och tidigt lyfta in centrala perspektiv.

I kommunens gång- och cykelprogram finns en avståndsanalys som visar att ca 18 000 invånare har 5 kilometer resväg till stadens resecentrum. 5 kilometer är en sträcka som för många är rimlig att cykla och tar ca 20 – 25 minuter. Inom denna radie rymmer ca 75 % av hela Härnösands invånare. Självklart kanske inte alla alltid cyklar eller går till sina målpunkter, men Härnösand är en koncentrerad stad med bra förutsättningar för att genomföra fler resor till fots eller med cykel. Även kollektivtrafiken spelar stor roll i främjandet av mer hållbara resor.

Kommunen vill säkerställa att de som behöver ta sig till staden med bil fortsatt kan göra detta men att de som har möjlighet att färdas på andra och mer hållbara sätt gör det i större utsträckning. För att utnyttja befintliga parkeringsplatser och stadens gaturum på ett effektivt sätt så krävs att man ser över parkeringssituationen i centrala Härnösand som helhet.

Vägbredden på vägen längs Skeppsbron ska fortsatt fungera för varutransporter och andra lasttransporter.

### **Guldsmed Kalling 1**

Projektet är väldigt fint och vackert men enligt oss köpmän i centrum helt förkastligt. Vårt centrum besöks av fler kunder som kommer från närliggande kommuner tack vare att det är enkelt och nära. Men, redan idag så får vi höra att det är svårt att hitta parkering nära butikerna och om ni då tänker ta bort de flesta av dessa parkeringar så



kommer vi nog tyvärr tappa kunder till närliggande köpcentrum. Där kan du parkera gratis precis utanför dörren.

I samband med detta så minskas även skatteintäkter till vår kommun!

Tänk om och tänk på vår kommuns överlevnad i första hand!

#### Kommentar

Studier visar att gående, cyklister och kollektivtrafikresenärer sammantaget spenderar mer pengar än de som anländer med bil (HUI, 2010) och att åtgärder som reducerar biltrafik och bilparkering i stadskärnan har en positiv inverkan på den lokala handelns omsättning och stadskärnans attraktionskraft (VTI, 2010). (SKR, *Parkering för hållbara stadskärnor I små och medelstora kommuner*, 2021). Kommunen instämmer att det är viktigt att handeln är tillgänglig för kunder och besökare men ser att bättre framkomlighet för gående och cyklister i kombination med ett trivsammare, grönnare och mer väl gestaltat kajstråk kommer gynna handeln och bidra till att kunder vill vistas i centrala Härnösand under en längre tid.

Kommunen vill att stadens parkeringsplatser nyttjas på ett bättre sätt genom mer strategisk parkeringsreglering och bättre information för besökare. I dagsläget vet vi inte om parkeringsplatserna behöver ersättas i sitt nuvarande antal, minska eller öka. Det får parkeringsutredningen ge svar på.

Kommunen vill säkerställa att de som behöver ta sig till staden med bil fortsatt kan göra detta men att de som har möjlighet att färdas på andra och mer hållbara sätt gör det i större utsträckning. För att utnyttja befintliga parkeringsplatser och stadens gaturum på ett effektivt sätt så krävs att man ser över parkeringssituationen i centrala Härnösand som helhet. Därför har kommunen beslutat att ta fram en parkeringsutredning som ska utreda nuläget och ge förslag på åtgärder.

#### **Guldsmed Kalling 2**

Jag skriver denna kommentar som butiksägare i centrum.

När man läser Planprogrammet slås man av att det är många "fina ord" som värdeplanering, omfattande dialogprocess, mångfunktionella gaturum, höga gestaltungs-funktioner.

Allt detta faller platt till marken eftersom inte hela samhället varit med i processen. Handeln!

Ursprunget till att det över huvud taget finns en stad är att man ville ha en optimal plats för handel. Utan handel ingen stad.

Redan 2014 skrev vi handlare (Svensk Handel Härnösand) en inlaga till kommunen angående Trafikprogram 2050. Vi protesterade mot att man i programmet inte tog hänsyn till centrums handel utan framhöll att gång- och

cykeltrafik skulle ha företräde framför biltrafiken. Skisser visades på hur det var tänkt - men skrotades, som tur var.

Sedan har inte mycket hänt, förrän nu när man plötsligt genom Skeppsbroprojektet skall ta bort i stort sett all biltrafik i centrum och ersätta denna med gång och cykelväg samt planteringar. Inget tas upp om var man skall parkera hädanefter. För det är väldigt få kunder som tar sig till centrum för att handla gåendes eller cyklandes. Speciellt på vintern eller vid dåligt väder.

Planprogram Skeppsbron är ett enkelspårigt projekt där man inte med en enda mening tar upp nackdelarna för centrum om det genomförs enligt beskrivningen. Ingen realism, bara fantasier.

Vem skall utnyttja alla dessa uteplatser, grönytor och faciliteter om antalet besökare i centrum minskar drastiskt. För så blir fallet om man gör det besvärligt att besöka stadens centrum.

Resultatet blir att folk kommer välja att åka till det stora köpcentrumet Birsta istället.

Vi tappar skattemedel till Sundsvalls kommun och miljöpåverkan blir en katastrof med alla bilresor till och från Birsta. Precis tvärs emot vad man tänkt sig med visionen.

- Har verkligen detta projekt stöttats av den nuvarande kommunledningen?
- Varför är handeln exkluderad?
- Hade planprogrammet, i sin nuvarande form, ens kommit till stånd om man inkluderat handeln?
- Var finns konsekvensbeskrivningen?
- Är detta dödsstöten för vår fina och unika centrumhandel?

Vi möter ofta kunder som är lyriska över hur lätt det är att handla i Härnösand. Inte för att vi har ett stort utbud av butiker utan för att allt ligger inom en begränsad lättillgänglig yta. Dessa kunder kommer från bl.a. Sundsvall, Kramfors, Sollefteå och Höga Kusten. Vi har ju en hel del unika butiker och restauranger i vårt nära centrum.

Vem som helst kan ju räkna ut att om man tar bort 70-80% av p-platserna i city så tappar man helt det som alla kunder älskar med Härnösand - nämligen lättillgängligheten och servicen.

Det får helt enkelt inte ske!

Därför ger jag nedan en helt annan syn på hur man kan tänka. Med visionen att alla trafikanter skall kunna umgås på denna begränsade yta med respekt för varandra. Inte som i projektet - hata biltrafiken.

Den positiva grundtanken nedan är att ingen parkering i city skall tas bort, samtidigt som gång- och cykeltrafikanter skall beredas en säkrare miljö.

För centrums överlevnad!

### 1. Torget. (Bilaga 1)

Öppna upp för bilar att ta sig över torget från Nybron till östra Kanalgatan. Underlättar problematiken med korsningen Skeppsbron/Nybrogatan samtidigt som man lätt kommer till andra sidan city och slipper köra runt hela staden.

Detta kan man göra genom att införa ett tydligt markerat gångfartsområde där bilar och cyklister färdas på de gåendes villkor. Hastigheten är max 7 km/h och inleds med ett farthinder. Anordna samtidigt parkering på/nära torget för elbilar inklusive laddstation.

Torget är stort nog att rymma både gående, cyklister, bilar och utställningar.

Ta bort Evolution och gör en mindre springbrunn som det egentligen var meningen från den som donerade pengarna. Där kan folk samlas helt nära och umgås. Då får man ett mycket mer praktiskt och vackert torg.

### 2. Bolagsbryggan. (Bilaga 1)

Inga parkeringar vid Bolagsbryggan tas bort. Man gör istället vägbiten från Specsavers enkelriktad i riktning mot och över Stora Torget. Då kan man flytta parkeringarna närmre huset med gamla Systembolaget och frigöra plats för grönytor och gradänger ner mot vattnet.

Om man nu inte skulle falla för förslaget att öppna över torget kan man ändå flytta upp parkeringen 3-4 meter om man minskar in bredden på vägen och har stoppförbud på sträckan nedanför gamla Systemet.

Då bibehåller man in och utfart mot Nybrogatan och får plats med både grönska och gradänger.

Korsningen Skeppsbron/Nybrogatan göres säkrare för gång och cykel genom förhöjda överfarter och farthinder. Att det inte finns redan idag är konstigt.

Det finns ett parkeringsgarage med ingång från Bolagsbryggan. Modernisera detta och bygg ut! Det finns även flera lediga lokaler i gatuplan, där Systembolaget och andra har huserat, som lämpar sig för

ändamålet.

### 3. Brunnshusgatan/Storgatan. (Bilaga 2)

För att underlätta den kaosartade trafiksituationen för gående och cyklister i korsningen

Brunnshusgatan/Storgatan föreslås en GC-väg längs östra kanalen från Badhuset till Konsthallen. GCvägen kan då gå under bron vid korsningen

Brunnshusgatan /Storgatan. GC-vägen byggs helt nära vattnet och på detta sätt kan man behålla de 25 parkeringar som finns på östra Kanalgatan.

#### 4. Fiskartorget. (Bilaga 3)

Den uppskattade parkeringen på Fiskartorget med 18 platser behålles utan ändring. En förhöjd gång och cykelöverfart med farthinder anläggs vid Västra Kyrkogatan.

#### 5. StorgatanNästra kyrkogatan. (Bilaga 3)

Här parkerar bilar långsgående, men max 30 minuter för att öka cirkulationen och servicen för kunderna i city som endast skall utföra ett kort ärende.

#### 6. Skeppsbron.

Alla parkeringar behålles. Avståndet mellan de två 60-gradiga vinkelparkeringarna vid First Hotell minskas och gatan som idag är extra bred minskas betydligt. På så sätt får det plats både parkering, planteringar och en behaglig GC-väg ända ut till Sälsten.

Gatan Skeppsbron behöver vara extra bred bara utanför entren till hotellet för i- och urlastning. Därefter kan vägbredden minskas avsevärt. I fortsättningen på Skeppsbron gör man en enradig 90-gradig vinkelparkering hela vägen bort till försvarets anläggning. Resultatet blir att alla trafikslag kan samsas på denna sträcka av Skeppsbron.

Med vänlig hälsning

XX XX

Guldsmed Kalling

2023 04 13

Kommentar

Kommunen har genomfört en mängd öppna dialogtillfällen och deltagit på kommunens företagsfrukost. Utöver dialogtillfällen med allmänheten samt detta samråd valde kommunen att ha riktad dialog med barn och äldre utifrån översiktsplanens riktlinjer för vilka perspektiv vi särskilt behöver bli bättre på att beakta i samhällsplaneringen samt utifrån barnkonventionen. Kommunen har gjort en bedömning av vilka grupper som behöver beaktas i detta projekt och valt att prioritera dialog med representanter från tillgänglighetsrådet, pensionärsrådet och en skolklass. Dessa grupper hörs sällan i samrådsprocesser och är röster som behöver beaktas enligt kommunen för att skapa en tillgänglig, rättvis och socialt hållbar stad för alla.

Parkeringar kommer fortsatt vara viktiga i området. För att utnyttja befintliga parkeringsplatser och stadens gaturum på ett mer effektivt sätt krävs det att

man ser över parkeringssituationen i centrala Härnösand i sin helhet. Kommunen vill säkerställa att de som behöver ta sig till staden med bil fortsatt kan göra det men att de som har möjlighet att färdas på andra och mer hållbara sätt gör det i större utsträckning. I dagsläget vet vi inte om parkeringsplatserna behöver ersättas i sitt nuvarande antal, minska eller öka. Det får parkeringsutredningen ge svar på.

Efter samrådsprocessen framkom behov av en övergripande parkeringsutredning för hela centrala Härnösand som Samhällsförvaltningen därför kommer beställa. I den ska förslag på åtgärder presenteras, då blir även frågorna om parkeringshus, parkeringsregleringar och laddningsstationer för elfordon belysta. Parkeringsutredningen ska utgå från tillgänglighets-, besöksnäring-, näringslivs- och landsbygdperspektivet och ska arbetas fram i samverkan med kommunens olika avdelningar för att skapa förståelse, möjliggöra genomförandeåtgärder och tidigt lyfta in centrala perspektiv.

*- Har verkligen detta projekt stöttats av den nuvarande kommunledningen?*

Ja. Uppdraget att ta fram planprogrammet kom från kommunstyrelsen 2020-09-08 och dialog har först kontinuerligt med politiker. Presentation av samrådsförslaget skedde i Planerings- och exploateringsrådet (PEX) i mars 2023 och de meddelade då att de stod bakom att förslaget ställdes ut på samråd.

*- Varför är handeln exkluderad?*

Alla grupper i samhället har erbjudits att delta i framtagandet av planprogrammet vid öppna dialoger och genom detta samråd. Det är beklagligt att ni känner er exkluderade men vi hoppas att ni genom samrådet och denna offentliga redogörelse känner er hörda.

*- Hade planprogrammet, i sin nuvarande form, ens kommit till stånd om man inkluderat handeln?*

Vi anser att handeln inkluderats i processen och tagits hänsyn till. Planområdet inkluderar en mängd intressen där alla till hundra procent inte kommer bli nöjda. Målet är att göra Skeppsbron och Härnösand så bra som möjligt för så många som möjligt.

*- Var finns konsekvensbeskrivningen?*

Planförslaget ska revideras med en mer utförlig konsekvensanalys samt en beskrivning av förutsättningarna.

*- Är detta dödsstöten för vår fina och unika centrumhandel?*

Ambitionen är den motsatta och baserad på forskning och goda exempel från likvärdiga kommuner och platser.



**Synpunkter från privatpersoner**

Totalt har 94 yttranden inkommit från privatpersoner. Dessa synpunkter har blivit sammanställda och bemötta i tabellen nedan.

<b>Nr:</b>	<b>Yttrande:</b>	<b>Kommentar:</b>
1	Att riva och bygga nytt där skeppet står idag och att förstöra möjligheten för parkeringar verkar vara ett förslag för att försvåra för alla bilister. Att man kan göra promenadstråk mm går nog att göra utan att riva något, skeppet är en gammal byggnad som väl behövs bevaras. Att man inte fixar utsprångskajen först då det varit ett folknöje att fiska strömming där, samt att försköna eventuella båtanslutningar vore förutom ny bro det första man skall satsa på. Restauranger efter kajen finns redan och om alla matställen ska gå runt måste man nog tänka om.	Angående Skeppet, Utsprångskajen, restauranger och parkeringar se sammanfattning s. 3–5
2	Jag tycker det är positivt om torget kan förändras så att det går att nyttja för torghandel i större utsträckning. Min personliga uppfattning är att stenskulpturen ska tas bort och hela torget få en jämn yta.	Angående Stora torget, se sammanfattning s. 3–5
3	Fina förslag ni kommit fram till. De jag tycker är synd är att inte restaurangerna hamnar närmare vattenlinjen. Synd att förlora känslan av att vara vid vattnet, mvh XX XX /Företagare inom Bygg .	Angående restauranger, se sammanfattning s. 3–5
4	Jag skulle önska en friggebodstor upphöjt röktrum med utsikt och soffa. Vi piprökare har ingen samlingsplats. Det är rökförbud överallt och hemma vill/ kan man inte röka. Tänker att en mindre inkapslad röksoffa (speciellt vintertid!!!) för en minoritet vore en originell och spännande idé som sätter Härnösand på kartan. Rent praktiskt som en klubb med medlemskap mot liten avgift.	Synpunkten beaktas inte.

5	Skriv in Härnösandsbors namn i stenplattor på trottoaren som en liten eloge till personer som varit med och gjort bra saker och Härnösand känt även utanför staden. Tex. Alfild Agrell, Sven Valdmak, Sara Parkman....	Synpunkten är noterad men är på en mer detaljerad nivå än vad planprogrammet behandlar.
6	Ett efterlängtad förslag blir verklighet. Det blir super! Nästa steg är väl promenadstråk/joggingstråk från Kattastrand ända ut till Sälsten. Tack för att saker och ting händer i Härnösand.	Synpunkten beaktas i framtida planering.
7	Hej! Stämmer det att restaurang Skeppet får stryka på foten för för cykel och gångväg?	Angående Skeppet, se sammanfattning s. 3–5
8	Hej, Skulle gärna se att man gör plats för nöje, t.ex någon form av nöjeshall med spel och övriga aktiviteter i samband med någon restaurang. Nöjeslivet i härnösand är väldigt limiterat och vi ändå försöker höja området så vore det bra om det också läggs till något som kan driva folk till att vilja gå ner till hamnen förutom att bara äta, t.ex spela biljard, airhockey, shuffleboard, bowling, minigolf etc. VH Boende i staden.	Synpunkten är noterad men är på en mer detaljerad nivå än vad planprogrammet behandlar.
9	Hej! Mina synpunkter är: Hur kommer turbåten ådalen 3 att påverkas- se till isåfall så deras verksamhet inte påverkas negativt. Parkering kommer försvinna med detta projekt och just nu tycker redan folk att det är för lite parkeringar. (Vet att utvecklingen ska främja cyklisterna- men realistiskt är det många som är beroende av sin bil i Härnösand. Samt att cyklisterna kommer inte vara kvar under vintertid. Därav borde parkeringar tas med i planeringen mer. Annars kommer inte detta projekt gynna staden under alla årstider. Detta kan planeras in i framtiden för grönområden osv. Men just nu är Härnösands stadskärna beroende av bilisterna-	Angående restauranger och parkeringar, se sammanfattning s. 3–5



	<p>tråkigt nog!).Parkeringar kommer försvinna med utvecklingen av bland annat fisketorget. Planeringen för skeppsbron med restaurangmöjligheter kommer vara gynnsamt för staden. Mina vänner samt gäster som man har pratat med via arbetet har alla önskat ett slags foodtruck- område- speciellt under sommaren, som även skulle kunna sälja öl, vin osv.- för att skapa en starkare dragningskraft och locka fler typer av grupper. - ett tips kan vara att samarbeta med hernö hantverksöl, apa som kan ha en foodtruck och sälja sin öl, samt exempelvis thai. så det finns en variation! samt kvällsöppet hade varit trevligt! Så detta borde ni se till att det sker och att det blir verksamheter som kan gynnas av detta! så det inte blir som med området vid lidl, som aldrig riktigt blev så populärt. Annars känns detta väldigt spännande för staden!</p>	
10	<p>Hej Generellt tycker jag att det är ett väldigt bra förslag. Jag önskar att allt som byggs/renoveras (framförallt byggnader) ska vara i marin/skärgårds stil.</p>	<p>Synpunkten är noterad men är på en mer detaljerad nivå än vad planprogrammet behandlar och utreds vidare i kommande processer.</p>
11	<p>Ett genomarbetat och bra förslag för vårt Härnösand. Det jag däremot vill att ni har i åtanke är att om man tittar på vår stadsbild så hoppas jag att ni värnar om det som är lite mer gammaldags när det gäller utformning av sittmöbler, bodar och byggnader. Tänker ju att den känslan vi vill ge våra gäster och våra kommuninnevånare är ju den här småstadskänslan från förr med lite mer slow living och mötesplatser för människor. Tänker på en del av bilderna där sittmöbler är utformade på ett mer modernt sätt som för mig inte känns rätt. Tänker att vi vill ge lite Bullerby/Söderköpings känsla? Tittar man på Skeppsbron så är det den känslan man får när man kommer in med Ådalen 3 en sommarkväll</p>	<p>Synpunkten är noterad men är på en mer detaljerad nivå än vad planprogrammet behandlar och utreds vidare i kommande processer.</p>

	och ser bebyggelsen efter Skeppsbron/Långgatan	
12	Om man ska få ett levande Härnösand och locka människor till Härnösand är det väldigt viktigt att ordna ordentligt med parkeringsplatser för bilar, annars blir det bara för dom närmast boende och turister blir det svårt att få att stanna. Det är ju redan idag väldigt brist på platser vissa tider och blir ju ännu värre när skeppsbrons platser försvinner, annars är det ett trevligt förslag.	Angående parkeringar, se sammanfattning s. 3–5
13	Hur ska detta gynna centrum, färre parkeringsplatser, dumheter. Vi som har svårt att röra oss men inte har handikapptillstånd blir utestängda från centrum. Slöseri med skattepengar.	Angående parkeringar, se sammanfattning s. 3–5
14	Här är det viktigt att tänka till runt parkeringsplatser och biltrafik. Den lilla stadskärnan vi har håller på att dö ut på grund av dåligt med närliggande parkeringsplatser. Jag har träffat på många turister som väljer att åka till nästa stad eftersom under semestertider finns det inte tillgång till lediga parkeringsplatser för exempelvis husbilar för att ta en shoppingtur lite snabbt i stadskärnan. Tunga kassar bär man inte till parkeringar på kronholmen. Dra inte ner på trafiken eller parkeringar vid hamnleden, minska i stället hastigheten. En tjusning med att promenera en fin helgkväll där eller sitta på en uteservering är också att se de fina gamla bilarna som puttrar längs med. Kroglivet på den sidan med närheten till torget är extremt viktig för utelivet.	Angående parkeringar, se sammanfattning s. 3–5
15	Hej, glöm inte att ordna så många parkeringsplatser som möjlig, folk är lata och oavsett vad som sägs så kommer man inte gå någon längre sträcka. Se till att restaurang skeppet byggs upp igen efter utvecklingen, borde nästan vara K märkning på den byggnaden. Samt att det är den enda vettiga uteserveringen i hela stan.	Angående parkeringar och Skeppet se sammanfattning s. 3–5

	Gör inte för mycket nu så det bara blir pannkaka av alltihop!	
16	Jätte bra å bygga en massa men det dumaste ni hör är att ni bilder p riva skeppet som har funnits där länge och som lockar många turister dit och förstör en så fin reaturang/pub. Det är en stor besvikelse härnösand gör. Ta er i kragen å använd förståndet till att inte ta bort en av Härnösands mysigaste ställe..	Angående Skeppet, se sammanfattning s. 3–5
17	Jättefint förslag, hoppas att det blir som på skisserna.	Synpunkten är noterad.
18	Ser med spänning fram emot att det "nya" Härnösand får växa fram och att man tar tillvara på stans tillgångar och närheten till vattnet. Gillar kombinationen av promenadstråk och möjligheten till uteserveringar längs kanalen. Jag hoppas att det kan bli ett ställe där unga och gamla kan "hänga" tillsammans, lite som i Västra hamnen i Malmö. Jättefint arbete!	Synpunkten är noterad.
19	Det finns en tydlig linje hela vägen i det här att vi som inte kan röra oss med cykel och måste ha bil inte är välkommen att vara en del av Härnösand, inte på Härnön. Det syns i flera meningar tex : Människan prioriteras framför bilen genom tydliga gång och cykelstråk, bygg om gatustrukturen genom att omfördela utrymmen för bilväg och parkering till gående och cyklister, Parkeringsplatser blir mindre synliga och är sekundära gentemot Skeppsbrons andra funktioner, Människan (de som kan gå och cykla) prioriteras framför biltrafiken... osv osv. Viktigt med cykelparkeringar. Det är som om vi som behöver bilen, kan inte röra oss obehindrat ska försvinna från stan. Det gynnar endast de som är cyklister och gående. Alltså även ett parti som styr här i stan har tydligt fått ensamrätt att få bort bilister från stan. Att gynna endast vissa är ju inte ett rättvist samhälle på något sätt. Skeppsbron ska vare enkelt, säkert och upplevelserikt. Att gå och cykla längs det	Angående parkeringar och gång- och cykel se sammanfattning s. 3–5

	<p>alltså, som det är skrivet. Huvudled för gående och cyklister!!! Så nej tänk om och se att det finns de som alltid kommer behöva bilen. Jag gillar inte alls den enkelriktade syn som ny så tydligt ses i denna plan. 16 olika stycken går ut på att få ut oss bilister från stan. Det är inte många som gillar det här av oss i Härnösand. Tror att det är dags att se mer på hur verkligheten ser ut.</p>	
20	Jag tycker förslaget ser ypperligt ut och att det kommer att lyfta stan, snyggt jobbat!	Synpunkten är noterad.
21	<p>Förbud mot fordonstrafik mellan Magasinshusen Synpunkter/yttranden på detaljplanen Jag önskar förbud mot motortrafik i gatusnutten mellan mitt hus Magasinet 4 och Alrik Hedlund...Magasinet x. Denna snutt som binder samman Varvsgartan med Magasinsgatan har jag personligen asfalterat för 25 år sedan och all snöröjning får vi ta hand om vilket är naturligt när det inte är någon allmän gata! De flesta av mina hyresgäster (13 företag) har sin entré i direkt anslutning till området mellan magasinen (läs gatusnutten) Området mellan magasinen används generellt som den gata det inte är. Det körs bilar i allt större omfattning och ibland med oansvarligt hög hastighet. Jag tror det är klokt med ett omedelbart stopp av motortrafik på denna "ickegata" innan en olycka inträffar! Jag ser gärna en plantering av träd och ett arrangemang som tydligt avvisar motortrafik. Kom gärna och titta på/bedöm den faktiska situationen. Kontakta mig på XX XX</p>	<p>Synpunkten faller inte inom ramen för vad planprogrammet har rådighet över.  Synpunkten har vidarebefordrats till ansvarig avdelning.</p>
22	<p>Hej Varför tar man bort alla parkering i centrum. Det gör ju att folk inte kommer in till stan. Härnösand är ingen stad likt Uppsala eller Umeå där det bor 10 tusentals studenter. Min åsikt är att ni dödar centrum med dessa cykelvägar som kommer användas minimalt och grönområden finns det gott om i Härnösand.</p>	Angående parkeringar och Skeppet, se sammanfattning s. 3–5

	<p>Resturang skeppet, anrik plats där folk samlas på sommaren, central mötesplats som nu försvinner, butiksägare som satsat och renoverat och tappar kunder som följd. En dålig ide att försöka ta efter studentstäder. Ta till vara på det vi har istället annars dör centrum. Tack för ordet.</p>	
23	<p>Hej! Förslaget angående den framtida Skeppsbron tycks rikta sig på en tro av befolkningsökning samt fortsatt turism- och servicenäringar. Samtliga faktorer är dock beroende av en allt mer sårbar fossilbaserad infrastruktur, en som för varje år går mer och mer mot sin upplösning. Samtidigt har Härnösand kommun en marginell livsmedelsproduktion och riskerar en humanitär katastrof då denna fossila infrastruktur väl briserar. En klokare investering av skattemedlen vore därför att ta fram en beredskapsplan för den kommande, nödvändiga omställningen mot ett fossilfritt samhälle. Rimligtvis bör detta inkludera livsmedelslager, information- och kunskapsförmedling om livsmedelsproduktion till kommuninvånarna samt dialog och stöd till de befintliga livsmedelsproducenterna*. En styrkning av hållbar och småskalig jordbruksnäring skulle även öppna upp för ökade försörjningsmöjligheter på landsbygden, med ett flertal positiva följd effekter av sociala, kulturella och ekonomiska karaktärer. Tiden går och de fossila bränslernas kostnader och dess infrastrukturens svaghet undgår inte längre någon. Det är nu det brinner om somrarna, det har brunnit varje år i flera år. Torka blir värre och oftare. Samtidigt står kärnkraftverk urkopplade på grund av driftsfel. Den norska oljeindustrin utgör en måltavla för säkerhetspolitiska konflikter, samtidigt som den i sig utgör en fara för mänsklighetens fortlevnad. Världen kräver handling men ändå tycks Sveriges kommuner, Härnösand</p>	<p>Synpunkten beaktas inte.</p>

	<p>inkluderad, leva i strukturella bubblor där plusbudgetarna ska frälsa oss.</p> <p>Då allt kommer omkring är det mat och ett åtminstone någorlunda varmt boende som spelar roll. Hur säkra kan Härnösandsborna vara på dessa två nödvändigheter i en kris? Ett stort flertal i kommunen är beroende av elspisar och element för att tillfredställa förutnämnda behov. Dessa riskerar att fara väldigt illa i en inte alltför avlägsen framtid. Då hjälper tyvärr inte hamnkaféer och pocket parks.</p> <p>Vänliga hälsningar XX XX från Innerfälle</p>	
24	<p>Synpunkter på GC-stråk Storgatan - Sälstens badplats:</p> <p>Det är mycket glädjande att Planprogrammet betonar framkomlighet, säkerhet och utrymme för gång och inte minst cykeltrafik. Det finns dock vissa detaljer som jag tycker inte kommer fram. (Utan inbördes ordning)</p> <p>1) Vikten av att GC vägen har en tydlig och säker anslutning över Storgatan vid Östra kanalbron och vidare till Simhallen/Hotellet, vilket i framtiden bör komma att bli en ännu viktigare målpunkt.</p> <p>2) vikten av säkra och tydliga anslutningar för oskyddade trafikanter, inte minst cyklister, som ska avvika österut från planprogrammets GC-stråk. De enda anslutning som beaktas är anslutningen till Nybron. Om Skeppsbron görs till ett huvudstråk för GC med god anslutning till Nybron (vilket är positivt), kommer detta att innebära att många cyklister är på väg till målpunkter i Brännan/Norrstan, ex kring Brännaskolan och Höglätten, kommer att välja Skeppsbrostråket för att undvika de branta backarna kring Nybrogatan. Detsamma gäller trafikanter från Norrstan/längs köpmangatan/Norrakyrkogatan med Sälstensbadet som målpunkt där det topografiskt bästa kommer att bli att åka ner not skeppsbrostråket, snarare än upp mot Brunnshusgatan. Därför bör planprogrammet</p>	<p>Angående gång och cykel, se sammanfattning s. 3–5</p>

	<p>utpeka Bergsgatan/Skeppsbron, Långgatan/Roddaregatan, Norra Kyrkogatan/Fiskaregatan, samt Sälstensgränd/Fiskaregatan som viktiga anslutningar för CG-trafik och att dessa utforma tydligt och säkert.</p> <p>3) Om Långgatan omformas som i Planprogrammets anda (vilket är positivt), framstår det som angeläget att Långgatan i båda ändarna kopplas till Skeppsbrostråket. Då verkar det mer funktionellt att låta GC-vägen gå i gatans omedelbara närhet fram till korsningen där trähusen börjar, istället som i kartskissen avvika på andra sidan grönstråket mitt i nordligaste stenhuskvarteret. Den korsningen, upp mot Långgatan söderifrån, bör också ges en tydlig och säker utformning.</p> <p>4) Trappan från Roddaregatan/Långgatan är en viktig skolväg för barn på Långgatan/Skeppsbron och numera också en viktig länk mot busshållplatsen i korsningen Bergsgatan/Norra Kyrkogatan. Den är idag inte bra utformad och bör förändras i enighet med planprogrammets ambition om ett attraktivt GC-stråk på Skeppsbron med lämpliga anslutningar.</p>	
25	<p>Synpunkter på Planprogram Skeppsbron vad gäller bastu.</p> <p>Planprogrammets inriktning att skapa attraktiva ytor längs Skeppsbron är mycket bra. Det kommer att öka attraktiviteten både för Härnösandsbor och besökare.</p> <p>Dock saknar jag en viktig pusselbit som var den kanske mest entusiastiskt diskuterade på workshopen i vintras, nämligen en offentlig bastu med möjlighet till kallbad i havet.</p> <p>Kallabad är numera en folkrörelse med många utövare i Härnösand. Dessutom har i Härnösand under de senaste tio åren byggts upp en augfusskultur i addition till de traditionella bastukulturer som finns här.</p> <p>Historiskt har också funnits flera kallbadhus i området kring planprogrammet.</p> <p>Trots detta nämns varken bastu eller kallbad en</p>	Synpunkten beaktas.

	enda gång i planprogrammet. Att inte ta in detta i övervägandena ex kring utsprångskajen eller sälstens udde framstår som en missad möjlighet. Dessutom trist i relation till det stora engagemanget i bastufrågan på workshopen.	
26	Tycker att allt är bra som det är Och om ni gör detta förvinnwr ju Restaurang Skeppet och massa parkeringar	Angående parkeringar och Skeppet, se sammanfattning s. 3–5
27	Jag tycker vi måste vara rädda om parkeringsplatserna i Härnösand annars dör centrum. Öppna gärna för bilar att köra över torget med och ta bort stenarna där så folk och torghandel får plats. Det blir mer liv och rörelse i centrum. Ju mera det har stoppats trafik i centrum ju dödade har det blivit. Vi som bor utanför stan cyklar inte till staden, vi är många som åker bil och då parkerar vi nära affärerna. Går det inte att parkera så åker vi till en annan.	Angående parkeringar och Stora torget, se sammanfattning s. 3–5
28	Hej! Jag har tittat på planeringen av Skeppsbron och vad jag kan se så är det bara 2 "gupp" på sträckan Statt till tobaks. Det är alldeles för lite! Den sträckan är väldigt trafikerad och det körs väldigt fort! Idag finns en sträcka från Sams med 30 och INGEN kör 30, snarare 70. Så fler "gupp" om Skeppsbron ska bli så trevlig som vi alla vill. Mvh XX XX	Synpunkten är noterad men är på en mer detaljerad nivå än vad planprogrammet behandlar.
29	Blir nog bra med den nya bron, men varför inte motarbeta butiksdöden i kärnan och öppna upp för både buss- och bil trafik samt planera för lätt tillgängliga och fler parkeringar.	Angående parkeringar och Stora torget, se sammanfattning s. 3–5
30	Behåll parkeringsplatserna vid bolagsbryggan.	Angående parkeringar, se sammanfattning s. 3–5
31	Jag och min dotter XX tycker det är ett bra förslag. Roligt om man kan vara på fler ställen i stan och leka och gå.	Synpunkten är noterad.
32	Mycket bra, gasen i botten. Just nu påminner skeppsbron om 60-talets rivningshets och parkeringsbyggande.	Synpunkten är noterad.



	Varit ett deppigt område i många år. Två tummar upp!	
33	Jag tycker att planprogrammet borde ha som övergripande mål att bevara och återskapa den gamla arkitekturen som finns i området. Skeppsbron 7, 15 & 21 är goda exempel. Härnösand är en liten och pittoresk stad. Detta bör vi bevara och förvalta. Modern och "cool" arkitektur riskerar att förstöra det ännu mer. Det finns flera goda exempel i Europa där till exempel medeltida arkitektur och estetik nyproducerats med fantastiska resultat. Googla lite för inspiration.	Synpunkten är noterad men är på en mer detaljerad nivå än vad planprogrammet behandlar och utreds vidare i kommande processer.
34	Hej! Snåla inte, ha många fler sittbänkar längs kajen. Bli mer generös med bänkar längs andra promenadstråk i staden och ute i Älandsbro. Lev upp till ert krav inom äldrepolitiken på att äldre ska röra på sig mer, kanske de törs sig ut om de kan vila längs promenadstråket.	Synpunkten beaktas.
35	Jag gillar den nya utformningen men oroas över att många centrala parkeringsplatser försvinner. Många i kommunen bor långt från centrum och måste ta bilen in till stan, plus att vi bor i ett klimat med endast några få månader då det inte är kallt och blåsigt. Jag skulle vilja att man tar hänsyn till att folk fortsatt kommer att vilja parkera centralt. Det är viktigt att möjligheten finns kvar så att folk väljer att handla i centrum istället för ica maxi (eller birsta). Mitt förslag är därför att man även rustar upp parkeringshuset vid hemköp som i dag känns trångt och otryggt.	Angående parkeringar, se sammanfattning s. 3–5
36	Skeppet bör vara kvar då den drar turister och många härnösandsbor tillbringa mycket tid där, väldigt trivsamt där enligt många... Varför ta bort anrika trevliga ställen från stan? Vi borde väl göra allt för att folk ska flytta till stan istället för ifrån?? Titta på alla mindre sjöstäder efter kusten? T. ex Hudiksvall satsade på hamnen för ett antal år sedan, titta nu vilket otroligt ställe det har	Angående Skeppet och restauranger, se sammanfattning s. 3–5

	<p>blivit, går inte att äta på en enda restaurang efter kajen på hela sommaren om man inte har bokat, det har dragit åt sig båt, bil, mc, husbilsturister i massor, medan jag inte sett någon större rusning av turister till härnösand o dom som kommit har gått på sams eller skeppet.....</p> <p>Tycker verkligen att det trevliga skeppet måste få vara kvar o rusta upp kajen mellan skeppet och där ådalen 3 går ifrån med asfalterad gångväg o många bänkar, men även några soffbord, det skulle lyfta hela staden.... Mvh XX XX</p>	
37	<p>En flytande dansbana!! I trä.kan läggas i o tas upp! Med plats för mindre orkester bänkar runt som man kan sitta på. Modell äldre dansbana vid sjö o hav . Iland nära gärna café restaurang med uteplatser. Mera dans åt folket! En demokratisk rättighet!!</p>	<p>Synpunkten är noterad. Dansbana planeras att byggas i Kanaluddens strandpark.</p>
38	<p>Hej</p> <p>För det första tycker jag att ett så stort projekt har fått för lite tid för att lämna synpunkter, tre veckor är på tok för lite tid. Sedan tycker jag att hälften av antal p-platser försvinner. Helt dumt att ta bort parkeringsplatser vid gamla taxi för att göra ett torg till vilken nytta när det finns ett torg mitt i stan. Var skall man parkera när man skall besöka centrum? Varför bygga så många restauranger och kafeér efter Skeppsbron då det finns för många redan nu som inte går så bra. Det är bra att man utökar cykel och gångvägar men ni tänker inte på alla funktionshindrade som måste använda bil för att ta sig. Hälsningar XX</p>	<p>Angående parkeringar och restauranger se sammanfattning s. 3-5</p>
39	<p>Hej!</p> <p>Låter nog bra med drömmar, men i realiteten så är saker och ting bundna av fakta. #1. KAJEN</p> <p>Där är själva betongkonstruktionen i tämligen gott skick. Hur är det med "dragjärnen", dvs de som håller polarna? Ska kanske göras en liten "klack just vid kanten - detta för att hindra</p>	<p>Synpunkten är noterad men är på en mer detaljerad nivå än vad planprogrammet behandlar och utreds vidare i kommande</p>

	<p>olyckor med bilar som rullar över kanten. Och med en tänkt stor besökarskara så finns där barn som cyklar.</p> <p>#2. YTBELÄGGNING på kajfundamentet. Asfaltera med RÖD asfalt. Den ger ett exklusivt intryck samt är sträv. Alla former av stengodsplattor ska undvikas då de blir superhala vid nederbörd.</p> <p>Absolut - undvik att göra som på kajen på fastlandssidan! Där är det 3 plattbredder att gå och cykla på, svårt att mötas. Övriga ytan har vad jag kallar "kyrkogårdsmakadam", dvs. att man undviker att gå där då det är för "löst".</p> <p>#3. CYKLISTER. Gör en separat cykelbana av en del av gatan. Detta för att flåshurtiga lycragubbar i 50km/t inte ska cykla på promenadstråket. Dock ska cykling i promenadfart vara tillåten - gående har alltid förtur.</p> <p>#4. Planteringar och "stugor". Fint med träd och träbänkar därunder. Och gärna något/ra litet hus i stil med "väntstugan" vid Ådalen III's kajplats. Med vänlig hälsning XX XX</p> <p>#5. Serveringar. Se på fastlandssidan där ett fåtal personer rör sig sommartid. Och då är det svårt att få plusresultat för mat/fikaservering/ar= ingen vågar satsa. Och säsongen är för kort samt att kundunderlaget är för litet. SAMS på kajen är populärt just under högsommaren, men en eller flera restauranger därtill torde vara välgat.</p>	processer. Angående restauranger se sammanfattning s. 3–5
40	Jag är intresserad av att få lämna synpunkter	-
41	Jag vill tycka till	-

42	<p>Har förstått det som att man avser ta bort parkeringarna som nu finns på torgsidan av Skeppsbron och även minska antalet på sidan som löper mot Sälsten.</p> <p>Var är det meningen att alla vi som bor på landsbygden, utan bussförbindelse, ska parkera för att besöka eller arbeta i staden?</p> <p>Parkeringarna på Mellanholmen tidsbegränsas för att inte kunna användas vid arbete. Ytan vid Lidl har ett begränsat antal platser och vid Simhallen likaså redan innan hotellbygget är klart. Detta i kombination med datumparkeringen (vars syfte inte fungerar i praktiken även om det är en annan fråga som kan diskuteras separat) gör det svårt att vara "lantis" d.v.s. boendes utanför stadskärnan. Arbetsparkering är ändå en sak men att inte kunna åka in för att gå en sväng på stan eller stödja våra lokala butiker för att det saknas parkeringar centralt leder inte till en levande stadskärna, planteringar eller umgängesytor till trots.</p>	<p>Angående parkeringar, se sammanfattning s. 3–5</p>
43	<p>Roligt att det äntligen ska rustas upp, det behövs!</p> <p>Förstår dock inte varför det ska tas bort parkeringar (som behövs) och byggas ännu fler restauranger!</p> <p>vi som jobbar på Flügger och specsavers tappar massor med parkeringar dessutom ska det byggas en tvåvåningsrestaurang utanför - inte så trevligt.</p> <p>Jag hoppas ni tänker om lite, detta kommer inte gynna handeln i centrum utan tvärtom.</p>	<p>Angående parkeringar och restauranger, se sammanfattning s. 3–5</p>
44	<p>Allt ser mycket snyggt ut vid första anblicken. Skriver här ner lite tankar och funderingar. Med tanke på butiker och andra serviceinrättningar i området behövs även bra framkomlighet för bilburna. Det behövs parkeringsplatser i anslutning till affärer och restauranger. Ser även att t ex engagerade pensionärer har uttryckt detta, vikten av grönska, trivsel och behålla parkeringarna! Betänk även alla de som arbetar i centrum, var ska de kunna parkera? Tyvärr är inte alla</p>	<p>Angående parkeringar, se sammanfattning s. 3–5. Dialog gällande tillgängligheten under byggtiden pågår just nu i Nybro-projektet. Kommunen kommer även att</p>

	<p>hjälptra av bussar och cyklar. Många bor även utanför stan! Vill vi ha en levande och lättillgänglig centrumhandel för alla? I flera vintrar har det varit stora snöupplag på Skeppsbron mellan residentet och bron, var ska den snön ta vägen i framtiden? Finns det plats att snöröja på de små parkeringsytorna och smala gatorna som blir kvar?</p> <p>Förstår att arbete kommer att bedrivas under flera år med rivning, brobygge, kajresturering, Nybrogatan mm.</p> <p>Hur kommer tillgängligheten under tiden att se ut längs Skeppbron? Finns det en konsekvensanalys för handel i området?</p> <p>Med vänliga hälsningar</p>	<p>bjuda in till dialog vid framtida byggprojekt.</p>
45	<p>Jag tycker verkligen om den här visionen! Bra att blanda in mer grönska i staden och att ta vara på fina platser som hamnen, det känns bra att skapa bättre utrymme för människorna vid hamnen. Jag tycker det är fint att framhäva Härnösand som hamnstad. Jag tycker att tobaksmonopolet borde få mer färg och växter, det är ett fint ställe som hade kunnat locka fler om det inte såg dött ut, det känns som att teglet ger en liten industriell och instängd känsla. Jag gillar tanken om att skapa en cykelväg under skeppsbron, det hade skapat ett mer "lugn" för de som väljer att cykla. Däremot känns det som att det skulle göra att de som promenerar och cyklar inte syns lika mycket i det området vilket både är tråkigt men också gör att färre lockas av att cykla. Jag hade tyckt att det hade varit fint och smart att cykelvägarna på något sätt skulle vara i fokus, att det liksom är det man ser när man är i Härnösand, människor som cyklar och promenerar borde framhävas.</p>	<p>Synpunkten är noterad.</p>
46	<p>Jag tycker överlag de såg bra ut och jag kan föreställa mig att de kommer bli väldigt fint. Det jag saknade lite var just historian. Härnösand är en fin stad som har ganska gammal arkitektur som jag verkligen tycker om. Jag tycker vi ska bevara just våran historia och de gamla byggnader men gärna få in mer</p>	<p>Synpunkten är noterad.</p>

	sånt också. Men det jag tyckte om var hur ni vill fixa sälstens udden och få mer liv ute på den, de tror jag är jätte bra. Sen tyckte jag de blev ganska mycket betong vid tobaksmonopolet. Tycker förslagen var coola och jag gillar tanken vill bara få dit mer växtlighet så de passar in. Men överlag tycker jag verkligen om iden att fixa kajstråket och jag tror de kommer bli väldigt lyckat.	
47	Jag tycker att idéerna kring Skeppsbron överlag är bra, kommer bli en mysigare stad. Grönområden kommer locka ut fler människor till stadskärnan och det kommer bidra till mer liv i stan. Jag tycker dock att ni inte borde ta bort skeppet, om ni inte garanterat vet att en bättre och mysigare uteservering kommer byggas. Jag tycker även att det ser ut som det är för lite parkeringar, speciellt under vintertid. Ett förslag är att bygga fler våningar på det befintliga "parkeringshuset" vid hemköp.	Angående parkeringar och Skeppet, se sammanfattning s. 3–5
48	Planprogrammet för skeppsbron är relativt bra men cykelparkeringar skulle kunna behövas då det tas bort många bilparkeringar så de finns ett alternativ. Tycker om grönområdena och cykel/gångvägen detta kan göra Härnösand till en mysigare stad. Tycker inte man ska ta bort skeppet om ni inte kan garantera att ni kan bygga upp de på ungefär samma ställe och bättre.	Synpunkten om cykelparkeringar beaktas.  Angående gång- och cykel och Skeppet, se sammanfattning s. 3–5
49	Jag tycker att de nya planprogrammet var väldigt fint. Jag gillar hur ni tänker på att ta bort hård ytan och få in mer grönska. Smart med en cykelväg under nybron då det ofta är kaos där vid rusningstrafik. Däremot är restaurang skeppet en av de finaste platserna på sommaren, tar ni bort det bör det finnas ett nytt som håller samma standard. Denna plan är perfekt på sommaren men hur gör man på vintern i snön. I och med att ni tar bort parkeringar kan personer som bort långt bort från stan välja att inte ta sig in då det blir för krångligt. Utveckla bättre kollektivtrafik, hade	Angående parkeringar och Skeppet, se sammanfattning s. 3–5

	varit coolt med en spårvagn som går genom hela staden eller liknande.	
50	<p>Från det jag satt så skulle jag själv vilja se mer historia i områdena. Jag gillar idén att ha mer grönska överallt och stänga ut bitar av trafiken men jag tror all grönska kommer ha en påverkan på parkeringarna som försvinner.</p> <p>Den nya Hamnparken är jag ett stort fan av, Härnösand har inte så mycket större stadsparker så jag tror området kommer användas. Däremot hur folk tar sitt dit kan vara ett problem, jag tror att några parkeringsplatser i närheten skulle underlätta för vissa barnfamiljer att ta sig dit.</p> <p>Idén att göra ett litet torg med restauranger på Skeppsbron ser bra ut men det kan bli för mycket restauranger på samma plats.</p> <p>Tobaksmonopolet borde ha mer grönska tycker jag, allt tegel kan göra platser för dyster annars.</p> <p>Jag gillar hur det är tänkt med kajen vid Nybrokajen, att man kommer närmre vattnet kommer definitivt göra platsen populärt,</p>	Angående parkeringar och restauranger, se sammanfattning s. 3–5
51	<p>positivt</p> <p>I nuläget är det kallt och en kall känsla längs med kajen, därför uppskattar jag en utökad grönska, grönområden och parker längs med hela hamnen. fler restauranger och torg känns också väldigt lockande, det känns även inbjudande med trä utbyggnad ut över vattnet för sittplatser.</p> <p>negativt</p> <p>Om motivet med projektet var att locka fler till hamnen känner jag att om man tar bort parkeringsplatser kan det göra att färre kan ta sig dit.</p>	Angående parkeringar, se sammanfattning s. 3–5
52	<p>Bra med grönska och nya bostäder. Torg, pocket parks och restauranger efter Skeppsbron är något som behövs.</p> <p>Bra att ta tag i utsprångskajen eftersom den stod där ett tag nu och inte används.</p> <p>Bostäder som byggs efter Skeppsbron bör passa in i omgivningen och ha ett gammaldags tema.</p>	Synpunkten är noterad.

	Det blir mycket nytt som lockar människor med det kommer bli lite parkeringar med tanke på att parkeringarna idag ändå används. Platser för butiker, för att locka nya företag.	
53	Jag uppskattar nysatsningen efter skeppsbron eftersom det är ett väldigt fint område utmed vattnet som idag känns som att det går lite till spillo. Jag tycker att utökade gång och cykelvägar i kombination med nya parker och grönområden är en väldigt bra idé. Jag tror även att de nya bostäderna kommer att locka mycket folk i och med utsikten över viken. En sak som jag tror skulle locka fler personer till området är att implementera mindre butiker av olika sorter på östra sidan om vägen. Ett annat önskemål är att följa sjöbodsstilen på byggnaderna genom hela området.	Synpunkten är noterad.
54	Synpunkter Generellt jättefint och väldigt inbjudande. Så för min del så är det ett stort ja! Ett medskick är ändå att inte skapa för små restaurangytor, utan de behöver ändå vara generöst tilltagna för att få tillräcklig plats för matgäster. Näringsidkare måste kunna få bärighet i sin rörelse. I övrigt, så jättesnyggt och väl avvägda förändringar.	Angående restauranger, se sammanfattning s. 3–5
55	Byggrätterna för restaurangbyggnader ska vara så väl tilltagna att det går att få ruljans i en restaurangverksamhet.	Angående restauranger, se sammanfattning s. 3–5
56	Hej, Jag tycker att Kajutan skall räddas kvar. Det är en underbar samlingsplats för både gamla och unga. Man blir ju förtvivlad, först badhuset, och nu Kajutan. Vi är många som har som tradition att ta en lunch på Kajutan, eller varför inte en drink i solnedgången på deras terrass. Perfekt läge att sitta och titta på utelivet.	Angående Skeppet, se sammanfattning s. 3–5



57	<p>Hamnparken/Grönbacken</p> <p>För den nedersta (mot vattnet) delen och kanske även den näst nedersta delen vill jag föreslå odling av nyttoväxter. Det jag i första hand tänker på är odling av Humle som kan användas lokalt i de bryggerier som finns i kommunen. Den nedersta delen som är på ca 2700 m2 skulle kunna rymma ca 800 plantor. Avkastning blir på uppemot 1000 kg/ha torkad Humle vilket skulle innebära ca 270 kg för den nedersta delen av Hamnparken. Med ett marknadsvärde på ca 400 kr/kg producerar då nedersta delen av Hamnparken ett värde på ca 100 000 kr/år. Till detta kommer då även värden för insekternas trivsel m.m.</p> <p>MVH XX</p>	<p>Synpunkten är noterad men är på en mer detaljerad nivå än vad planprogrammet behandlar.</p>
58	<p>Istället för att ha en lång krokväg för att koppla ihop gång cykelvägen (pga höjdskillnaden.) kan man ha en trappa (med ev spår för barnvagn, se trappan vid teatern och röda korset). Man kan via parkering och trottoar nå brons trottoar och använda befintliga vägar. På andra sidan där torg och restaurang planeras på parkeringen kan man göra som ett parkeringsdäck och ha parkeringen under och torget och ev byggnad på ovanvåningen.</p>	<p>Angående parkeringar och gång och cykel, se sammanfattning s. 3–5</p>
59	<p>Först och främst vill jag tacka för ett inspirerande och välgjort planprogram för Skeppsbron! Det ska bli spännande att se hur vår fina stad utvecklas. Jag har två synpunkter som jag vill lyfta fram:</p> <ul style="list-style-type: none"> <li>• Håll fast vid planprogrammets finfina förslag att öppna upp hamnmiljön för människor till fots! Jag längtar så innerligt efter att kunna promenera, strosa, ströva, ta mig fram längs vattnet på Skeppsbron, nära vattnet, alla årstider. Sommartid med liv och rörelse i hamnen, gästande båtar och kluckande vågor. Vintertid med iskristaller, kölddimma och solen som står lågt (se bifogade bilder, vintern är fantastisk). Flera av mina gäster som kommer från andra delar av landet har frågat</li> </ul>	<p>Synpunkten är noterad.</p> <p>Angående Utsprångskajen, se sammanfattning s. 3–5</p>

	<p>hur vi i Härnösand kan tillåta att bilar får blockera det finaste promenadstråket längs vattnet. Närbkontakten med hamnmiljön och havet var ett avgörande skäl varför jag ville flytta till Härnösand, och har stannat kvar. Sundet mellan Härnön och fastlandet bildar en enastående hamn som naturen har skapat och det är själva grunden till att staden finns på den här platsen.</p> <ul style="list-style-type: none"> <li>• Om bebyggelse på utsprångskajen: Den nu gällande byggrätten på utsprångskajen skulle kunna tillåta en orimligt stor och lång byggnad, 6,5 m hög. Det riskerar att bli en koloss i jämförelse med den kulturhistoriskt värdefulla småhusbebyggelsen som finns innanför, på Skeppsbron/Långgatan. Idag är det en del av stadens framsida, väl synlig från sjön och från fastlandssidan. Ny bebyggelse på den renoverade utsprångskajen skulle säkert kunna höja områdets kvaliteter på olika sätt, men en alltför stor och klumpig byggnad skulle vara mycket olyckligt och störande både inifrån Skeppsbron (för oss som bor här), men också sett från vattnet och andra sidan in mot Skeppsbron/Långgatan. Det är därför viktigt att revidera detaljplanen för utsprångskajen innan något bygglov ges i det området.</li> </ul>	
60	<p>Vi hundägare vill gärna ha en rastgården i centrala stan ( för långt o du måste ha bil om du ska åka upp till brukshundsklubben), bör finnas någon grön yta som passar längs Skeppsbron. Hundbad, innan man kommer fram till Sälstens gräsmatta/ badplats? Ett övergångsställe vid korsningen Norra Kyrkogatan/Fiskaregatan.</p>	<p>Synpunkten utreds vidare i utvecklingen av Hamnparken.</p>
61	<ol style="list-style-type: none"> <li>1. Bevara Långgatans historiska karaktär!</li> <li>2. Större parkeringshus</li> <li>3. Inte för mycket parker</li> <li>4. Tänk också på vintern!</li> <li>5. Större galleria!!!</li> </ol> <p>Pappa Hamnkranarna är super viktiga för Skeppsbrons utsikt!! Försök hitta ett sätt att rädda den sista...</p>	<p>Synpunkten är noterad.</p>

62	Jag tror att det kommer att behövas fler parkeringsplatser i centrum än vad som framgår av förslaget. Parkering behövs både för besökare och de som jobbar i centrum.	Angående parkeringar, se sammanfattning s. 3–5
63	Låter som en bra start! Glöm ej bort att folk måste kunna parkera sina bilar, annars blir det bara stadsboende samt turister som njuta av allt det fina Takodlingar är coola! Även stadsbikupor 'Fisketorget' skulle kunna vara ett konsttorg för små konstnärer som då inte måste bli 'godkända' av konsthallen. Gör det enkelt att ställa ut och sälja	Angående parkeringar, se sammanfattning s. 3–5
64	Låt Skeppet få stå kvar på nuvarande plats! Samt snälla snälla måla om klossorna på torget!!! Vi har ett sånt vackert torg som vi vill ska harmoniera med färger till byggnaderna och stilen av dessa byggnader runt torget. Som det är nu med klossornas färger hoppar det ut fullständigt från övrig exteriör.	Synpunkten beaktas inte. Angående Skeppet, se sammanfattning s. 3–5
65	1. Med enkla medel kan det exklusiva "cykelstället" vid konsthallen utvidgas till att bli en efterfrågad, tillika praktisk (regn skyddad bl.a) anslagstavla. Det behövs en 'analog' sådan då bibliotekets digitaliserades och boden med fyra sidor annonseringsyta togs bort från torget. Som det är nu förfulas torgmiljö av allt tejpade i cykelstället. Lätt som en plätt att hänga upp 3-4 skivor i lämpligt material. Uppskattat av många stadsbor kan jag garantera. 2. DE UTSTÄLLDA FÄRGGLADA LÅDORNA MED VÄXTER OCH DEKORATIONER ÄR DET BÄSTA SOM HÄNT PÅ TORGET PÅ LÄNGE. MAN BLIR GLAD AV DENNA "OAS!!" BEHÅLL DEN OCH UTVECKLA KONCEPTET. 3. HEDRA staden med att ha varit föregångare med elektrifierad gatubelysning. Montera upp en tidstypisk lyktstolpen och gör en informativ fakta tavla intill. 4. Vid utsprångskajen skulle en av. ankomst hall kunna kläs med förstade foton över stadens	Synpunkten är noterad.

	<p>unika stolta historia som skeppsbyggerstad. Kanske låta detta tema dyka upp på flera ställen under promenaden. Större format än de små faktatavlor som finns vid ett par platser nu.</p> <p>5. Bra med en GC tunnel vid Nybrogatan. Jag tror att skulle vara värdefullt ur många aspekter att låta det historiska perspektivet få stor plats. Utvecklingen i samhället går väldigt fort nu och stora förändringar står för dörren. Det är viktigt att vi kan förändra vår speciella stad men också hela samhällsutvecklingen i ett samhälle som såg så annorlunda ut. Fast det bara ligger ett par generationer tillbaks i tiden. Torksviks sågverk vid Nattviken, Tegelbruket osv.</p>	
66	<p>Positivt: jättefint och kul att man utnyttjar det fina läget. Härligt med både stora och små parker och mer grönska. Fint med alla kajer och idén om att ha klätterrosor. Sälstens udde var hur fint som helst och det behövs verkligen mer grönska där.</p> <p>Kritik: jag tycker inte att man borde ta bort så många parkeringar. Jag förstår att man vill "tvinga" folk att gå/cykla istället men jag tror det bara kommer resultera i missnöje och brist på parkeringar. Det är ett stort område som ska göras om och därför borde en del av det kunna vara parkeringar och resten grönska/mötesplatser/parker utan att eran idé "skadas"</p> <p>Idéer: ta inspiration från Västerås, en jättefin stad. Bland annat restaurangen "Brasserie stadsparken" skulle kunna inspirera utseendet av våra nya restauranger. Skulle även vara kul att ha inhägnade hundgårdar på någon av parkerna så man kan släppa lös hundarna (förslagsvis vid parken på Sälstens udde)</p> <p>.Cykelställ och caféer kan vara nice också, bland annat eftersom att ungdomar inte har lika mycket pengar och kan därför gå på café istället för restaurang.</p>	<p>Angående parkeringar och restauranger, se sammanfattning s. 3–5.</p> <p>Synpunkten gällande hundrastgård utreds vidare i utvecklingen av Hamnparken.</p>

67	<p>Projektet skall väl fortsätta ända fram till badplatsen på Sälsten och inte sluta strax före som det visar på div. bilder mm.</p> <p>Kräv att de två "ödetomter" som nu finns på Skeppsbron bebyggs med något som behövs kanske parkeringshus med snygga fronter mot Skeppsbron, kommunen kan ju i nödfall köpa in tomterna.</p> <p>Båda sidor av Skeppsbron borde väl se snygga ut.</p> <p>Underlaget som man skall gå på, glöm inte det - skall vara slätt, "mjukt", lättstädat, klara mycket vatten etc. så vad ni gjorde med Nybrogatan uppe vid busshåll-platserna bör nog inte upprepas.</p> <p>Kanske kan asfalt användas men den kan ju vara i annan färg än svart.</p> <p>Bygg billiga cykelställ för cyklar är gjorda att stå utomhus och glöm inte möjligheten att pumpa däcken.</p> <p>Papperskorgar i all ära men det behövs också lite större, diskret placerade och finns det den modellen som är nedgrävd och finns på parkeringsfickor efter t.ex. E4:n.</p> <p>Klarar ni buss trafiken från kryssningstrafiken och blir det en mestadels tom yta när fartyget avgått eller har ni någon specialplan.</p> <p>Behövs två kajer för större fartyg när vindkraftsjobben om ett antal år är klara, skrotet vid nedmonteringen kommer inte att avgå med fartyg utan med lastbil/tåg till lämpligt smältverk.</p> <p>Muddra i nattviken och varför inte i kanalerna också, nu är det så grunt på vissa ställen att man se vad tokstollarna kastat i efter krogbesöken.</p>	Synpunkten är noterad men är på en mer detaljerad nivå än vad planprogrammet behandlar och utreds vidare i kommande processer.
68	<p>Hej</p> <p>Om man varit i Uppsala och gått vid ån en sommarkväll så hade jag gärna sett nåt liknande i Härnösand. Där fanns ett trädäck som sträckte sig långt och människor satt och hade picnic med bubbel, spelade spel, spelade gitarr, läste och umgicks i små grupper. Det skulle vara så mysigt om ni kunde göra nåt sånt</p>	Synpunkten är noterad.

	<p>i vår vackra stad.</p> <p>Att man inte nödvändigtvis måste sitta på en restaurang för att umgås i sommarkvällen utan att det kan göras så som i Uppsala. Visst några små mysig restauranger blandat med mysiga ytor om man vill umgås ändå utan restaurangbesök. Hade varit härligt om en sådana ytor fanns från Keppsbron ända bort till Badhuset och det framtida hotellet. Det hade varit fint även för hotellgästerna att kunna ströva/umgås utmed stranden ända bort till Skeppsbron. Sen hade det varit härligt om det kunde ordnas en fin cykelväg ända ut till Sälstens badplats.</p> <p>Det hade gynnat både oss men även turisterna ute på campingen. Sen vill jag ju också se att det är grönska och blommor som bidrar till lugnet och trivseln.</p>	
69	<p>ALLTSÅ WOW WOW WOW. Jag var bara tvungen att höra av mig och säga att jag är mäktat imponerad av alltifrån förslag till det sätt ni valt att jobba på. Med dialog och en fantastiskt inkluderande process. Stort tack för ett fantastiskt arbete. Jag längtar tills vi allihop får njuta av ert hårda arbete! Otroligt härliga idéer. Kör hårt!</p>	Synpunkten är noterad.
70	<p>Mycket ser bra ut längst efter långgatan och ända bort till sälsten, men ni kan/får inte ta bort parkeringsplatser i centrum kärnan. Händer det så skapar ni samma situation som i Sundsvalls stad att hela näringslivet går omkull.</p> <p>Kan inte kunderna ta sig in till butikerna i centrum på ett smidigt sätt så kommer inte vi butiker att överleva utan då åker man till Birsta istället. Om det inte finns några butiker som drar folk till centrum vem ska då sitta på alla dessa platser som ni tänker skapa?. Det finns ingen anledning att ta bort parkeringsplatser bakom H&amp;M och fisketorget, ni har hela mellanholmen där ni kan skapa mysiga miljöer och där det redan finns grönska och outnyttjad mark. Alla invånare i Härnösandskommun har inte cykelavstånd in till centrum utan vi är många som</p>	Angående parkeringar, se sammanfattning s. 3–5

	<p>är beroende av bilar.</p> <p>*Bygg om parkeringshuset ovanför Hemköp, det är ingen som törs använda den då den är alldeles för trång att ta sig fram på.</p> <p>*Skapa ett system så att man inte kan ta upp en parkeringsplats en hel dag och bara gå ut och snurra fram sin parkeringsskiva utan att bilen måste flyttas på tex.</p>	
71	Skulle inte Skeppsbron få lika fina soffor som Ridderholmen fick?	Synpunkten beaktas inte.
72	<p>Hej!</p> <p>Visst är det bra med cykel och att kunna gå men var ska man parkera bilen? Tar man bort parkeringar blir det väldigt svårt för besökare . Korkat . Diskriminering mot bilister.</p>	Angående parkeringar, se sammanfattning s. 3–5
73	<p>Sluta förstör för Centrum som ni gör i detta förslag .</p> <p>Har ni inget lärt er från andra städer som gjort samma dumma misstag.</p> <p>Hur är det möjligt att er avsky för ett levande centrum är så stor .</p>	Angående parkeringar, se sammanfattning s. 3–5
74	Riv inte skeppet ,behåll parkeringar vid kajen ta lärdom av Sundsvall som tagit bort parkeringar vid kajen =dött city.rusta upp kajen glr ett fint område nedan för bilparkeringarna kajen är lång .	Angående parkeringar och Skeppet, se sammanfattning s. 3–5
75	Låt skeppet vara kvar de är ju den vackraste platsen att få sitta ute och äta på, gör platsen ni stängt av till nåt vackert och roligt och gör nåt åt de otroligt tråkiga torg vi har så folk vill vara på torget de är ju nästan tomt där jämnt vi måste få folk att vilja handla och vara där	Angående Skeppet, se sammanfattning s. 3–5
76	<p>Jag tycker inte om förslaget att ta bort parkeringsplatserna i centrum. Jag tror att de behövs för att:</p> <p>*det ska vara enkelt för turister att spontant kunna stanna till, att det finns tillgängliga parkeringar. Jag vet själv hur det är som turist när man inte hittar parkeringar så lätt då fortsätter man att åka vidare till annat ställe.</p> <p>* det passar inte alla att cykla eller gå eller ta</p>	Angående parkeringar, se sammanfattning s. 3–5

	<p>bussen med större familjer och hundar.</p> <p>*butikerna behöver överleva, varje kund är viktig! T.ex äldre kunder behöver parkeringar nära och om parkeringar försvinner och även minskar så kan kunder välja bort att gå till de butiker de brukar besöka.</p> <p>*om man nu vill gynna staden och handla i Härnösand så behöver man bilen till att frakta hem vissa varor, inte alltid bussen går eller att det passar att frakta varorna på en cykel.</p> <p>*Många bor utanför stan och har inte möjlighet att ta bussen, kanske lämnar barn på förskolor, skolor och sedan ska ta sig till jobbet. Med färre parkeringsplatser i stan så blir det ju fler personer/kunder som behöver uppta de långtidsparkeringar som finns.</p>	
77	<p>Hej!</p> <p>Jag blir väldigt GLAD när jag läser planprogrammet! Det känns modernt, genomtänkt, hållbart och attraktivt!</p> <p>Den staden vill jag bo i! Jag tror stenhårt på den strategiska inriktningen som pekas ut, t.ex vad gäller gång- och cykel, främja barns lek och rörelse, ekosystemtjänster, grönska för ökat välbefinnande och rekreation, med mera. Jag hoppas verkligen att vi vågar besluta om denna gemensamma inriktning och sedan genomföra alltsammans.</p> <p>Just fler grönytor med möjlighet till att fika, leka, cykla, umgås, vila och ta del av div temporära aktiviteter, tror jag är helt rätt väg att gå. Härnösand behöver locka barnfamiljer till sig och därför är det klokt och bra att explicit lyfta fram barnen.</p> <p>För att ytterligare underlätta underhåll och drift, bör man så långt möjligt välja ut lättskötta perenner framför säsongblommor. Jag önskar också fler ätbara bär och frukter runtom i stan, dvs mer av bärbuskar och fruktträd.</p>	Synpunkten är noterad.



78	<p>Vi ser fram emot promenad- och cykelväg längs hela Skeppbron, trevligt om det gamla begreppet "gå kaj" kan återuppstå!</p> <p>Vi föreslår</p> <ul style="list-style-type: none"> <li>- begränsat antal parkerings- och angöringsplatser för bilar</li> <li>- skyddade sittgrupper/höga parkbänkar med armstöd</li> <li>- partier med gräsytor och låga planteringar</li> <li>- lågt placerad belysning</li> <li>- skulpturer och konst</li> <li>- nya skyltar med historiska beskrivningar</li> <li>- skyltar HÄRNÖSAND, ev VÄLKOMMEN TILL HÄRNÖSAND utefter kajer och pিরer</li> <li>- mindre utflyktsbåtar och tuc-tuc-bilar till Hemsön, Härnön runt, Sälsten mm.</li> </ul> <p>Redan nu är det angelägen att trafiksituationen förbättras genom hastighetsbegränsningar, farthinder, övergångsställen och trygga trottoarer.</p>	Synpunkten är noterad.
79	<p>Vi ser fram emot promenad- och cykelväg längs hela Skeppbron, trevligt om det gamla begreppet "gå kaj" kan återuppstå!</p> <p>Vi föreslår</p> <ul style="list-style-type: none"> <li>- begränsat antal parkerings- och angöringsplatser för bilar</li> <li>- skyddade sittgrupper/höga parkbänkar med armstöd</li> <li>- partier med gräsytor och låga planteringar</li> <li>- lågt placerad belysning</li> <li>- skulpturer och konst</li> <li>- nya skyltar med historiska beskrivningar</li> <li>- skyltar HÄRNÖSAND, ev VÄLKOMMEN TILL HÄRNÖSAND utefter kajer och pিরer</li> <li>- mindre utflyktsbåtar och tuc-tuc-bilar till Hemsön, Härnön runt, Sälsten mm.</li> </ul> <p>Redan nu är det angelägen att trafiksituationen förbättras genom hastighetsbegränsningar, farthinder, övergångsställen och trygga trottoarer.</p>	Synpunkten är noterad.

80	<p>Jag anser att för många parkeringsplatser försvinner i området. Det borde finnas möjligheter att behålla fler parkeringsmöjligheter för de som ska besöka centrum, föreslår att man antingen behåller platserna på "packarlaven" eller "bolagskajen" samt några fler norr om Nybron.</p> <p>I programmet anger ni att kajområdet närmast söder om utsprångskajen ska vara till för lite större fartyg och ge möjlighet för servicefordon att komma nära fartygen för i- och urlastning m.m.. Vad jag kan se så har ni dock angett att det ska vara grönyta mellan gatan och kajkanten längs den sträckan, då blir det svårt att komma nära fartygen för fordon. Det behöver finnas flera anslutningar mellan gatan och kajkanten som fordon kan använda.</p>	<p>Angående parkeringar, se sammanfattning s. 3–5.</p> <p>Framkomlighet för servicefordon kommer beaktas i kommande planering.</p>
----	---	--

81	<p>Synpunkter och förslag: Planprogram Skeppsbron med anslutningspunkter Härnösand den 12 april 2023</p> <p>Min utgångspunkt är att planprogrammet ska vara funktionellt året runt och att samtliga grupper ska vara representerade. Hänsyn har tagits till årstidernas svårigheter, turism och ursprungligt förslag. Jag tycker för övrigt förslaget är bra och tror att det kommer bli en stor förändring på den upplevda stadsmiljön.</p> <p>/XX XX</p> <p>Figur 1. Kartbild Härnösands centrum. Området i stora drag</p> <p>Parkeringsplatsernas nuvarande utformning tar idag hand om både pendlare, turister, lunchgäster, ortsbor och utsocknes. De är så nära att vi givetvis blir bortskämda, men. Att minska parkeringarna vid Skeppsbron 3, 9 och 15 kan innebära färre matgäster i city, de tilltänkta restaurangerna och på First hotell (tänker framförallt på lunchgästerna men även kvällsgäster som väljer att ta hem maten istället för att äta ute).</p> <p>Även minskad parkeringsmöjlighet längs Östra Kanalgatan skulle få samma effekt på butiksbesöken. Jag arbetar i Sundsvall och förstår fullt och fast varför stadskärnan har utarmats till att snart endast bestå av företagslokaler, lägenheter och lunchrestauranger, allt upplevs lättare i Birsta. Det måste till en förståelse för oss människor som förespråkar biltillgänglighet hur nära övriga parkeringar egentligen är och kommer vara innan ”vi” väljer att acceptera det. Det måste bli väldigt lätt att ta sig från parkeringarna till butikerna (alla årstider). Här tror jag det behövs reklam exempelvis i Yippie-tidningen mm och åtgärder som gör att man inte halkar och slår sig fördärvad så fort man ska besöka stan.</p> <p>Avstånd</p> <p>Södra parkeringen vid kyrkan till torget 300m Norra parkeringen vid kyrkan till torget 200m</p>	<p>Synpunkten är noterad.</p> <p>Angående parkeringar, Utsprångskajen, restauranger, gång- och cykel, Stora torget, se sammanfattning s. 3–5</p>
----	---	--

<p>Mellanholmens parkering till torget 180m Scandicparkeringen till torget 230m Figur 2. Närhet till stora torget från de fyra största parkeringsplatserna (hur många de är vet jag ej).</p> <p>Birsta har ett generellt avstånd på cirka 50m utomhus. Däremot går man flera hundra meter inne i Birsta och på IKEA, men det bekommer ingen eftersom det är inomhus, fritt från regn snö, vind och is, tillgång till toaletter osv.</p> <p>Figur 3. Birsta city. Förslaget är:</p> <ul style="list-style-type: none"><li>- Värme i GC-vägen från torget och till de två första restaurangerna på kajen.</li><li>- Värme i GC-vägen från torget till kanalbron.</li><li>- Värme i GC-vägen från torget till norra parkeringen vid kyrkan.</li></ul> <p>Mellanholmen ser jag som en svårknäckt nöt ur värmeperspektivet. Människor går där det är lättast att gå utan att behöva riskera liv och lem vintertid. Att erbjuda detta vore en reklampelare om något, samt att alla skulle välja att gå dessa vägar vintertid vilket slutligen skapar det mönster ni eftersträvar. En bra lösning för alla. Kostnaden har jag ingen koll på men värmen är väl antagligen inte på dygnet runt.</p> <p>Ta höjd för att kunna göra vissa ytor på Skeppsbron till parkering vissa årstider eller vid olika evenemang, färjeavgångar eller dylikt.</p> <p>Hemköpsgaraget Jag tror även att en insats kan göras på Hemköpsgaraget som gör att människor vågar köra upp till det övre planet och parkera utan att få sin bil sönderrepad på vägen ner pga. (trånga passager). Ett sådant betongprojekt att vidga in och utfart och erbjuda laddning borde man kunna försvara budgetmässigt genom att hänvisa till den minskade parkeringsytan på Östra Kanalgatan.</p> <p>Figur 4. Hemköpsparkeringen. Busskur/ pergola/carport Jag tror på takade områden längs både kajen,</p>	
--	--

<p>Östra Kanalgatan och även Mellanholmen (vid regn, snö och även sol). Behöver inte vara mer än 4-5m långt och 3-4m brett. Högt tak som är genomskinligt (som en modern pergola/carport). Alternativt gräsbeväxt tak (fantasin sätter inga gränser). Om inte denna idé landar väl så kan konceptet kombineras med busskurer. Då blir det dubbel vinning. Bygg en extra stor busskur som fungerar som både och. Det viktiga tror jag är att man inte ska känna sig instängd som i en busskur. Glasväggar kan vara på någon sida men inte runt hela. Fungerar som både skugga och skydd mot regn och rusk. Om det ska finnas sittplatser ska de vara få till antalet och mer en vil-sittplats än en bänk eller liknande då vi inte vill ha ett skyddat område där man kan verka ostört i alla väder, läs missbruksproblematik. Figur 5. Fristående på fyra ben eller fler. En avkopplande lyx att vänta på bussen på Skeppsbron. En glasad kur kan vara integrerad vid sidan eller i något hörn.</p> <p>Belysningen/Reklam</p> <p>Tänk på belysningen, framförallt vid Skeppsbron 4.1. Här har ni chansen att sätta Härnösand på kartan som stan som ser så mysig ut att man bara vill krama den. Belysning i gradängerna och tänk konceptet "det syns från E4an". Det här blir Härnösands reklamplats. Även besökare på restaurangen ska synas från E4an.</p> <p>Figur 6. Singapore är ett bra exempel men de har en annan budget.</p> <ul style="list-style-type: none"><li>• Basketplanen på mellanholmen har jag sett någon spela på någon enstaka gång. Tror det räcker med en plan, tveksamt om det behövs en till längs med kajen som i förslaget.</li><li>• Förbered med kablage till laddningsstationer för eldrivna båtar.</li><li>• Något som kommer senare i processen är restaurangernas utformning. Utformningen blir säkert jättefin och den har jag inga synpunkter på, men. Jag vill att restaurangerna har egna bodar/utrymmen för matvagnar och annat</li></ul>	
---	--

<p>”skräp”. Inte som nu vid både skeppet och SAMS att det står och skräpar allt möjligt utanför.</p> <ul style="list-style-type: none"><li>• Kan det vara läge med en stadscamping för husbilar som i Örnsköldsvik. Vet inte vart men den är ganska välbesökt på sommarhalvåret. Kan det vara ett alternativ borta vid Kajen? (<a href="https://www.ornskoldsviksgasthamn.se/stallplats/">https://www.ornskoldsviksgasthamn.se/stallplats/</a>). Vet inte hur eller av vem den ska drivas dock. Kanske om det blir ett servicehus för båtar att det kan bli 5-6 platser.</li></ul> <p>Något som kan läggas till i planprogrammet är att löven på träden även bidrar till att minska det upplevda bullret från trafik när de prasslar i vinden.</p> <p>1 Östra kanalgatan</p> <p>Här vill jag se en tydlig skyltning redan vid teatern ”Cityparkering 100 platser” till mellanholmens parkering. Parkeringen är nära men upplevs som längre ifrån än vad den är, den syns inte från vägen. Beror uppfattningen på gångbrons utformning eller något annat? Kan entrén till och efter bron ”uppfattas närmare”? I slutet av bron är det en liten riktning till höger när man kommer över bron. Här tror jag att det är viktigt med en försiktig riktning mot vänster, torget (välkomnande). Vilsofforna som finns på bild i förslaget är inget jag förespråkar. De är kalla i stort sett året om. Då ser jag hellre sådana som finns på smitingen som är i trä. De används alltid av någon när jag varit dit oavsett tid på året och de är inte kalla på samma sätt. De ger dessutom ett varmare intryck i naturen.</p> <p>Att det blir långsgående parkeringar kommer vi nog inte ifrån med tanke på utrymmet. Däremot kanske det går att kraftigt snedställa ett område för att eventuellt få plats. Är värt att se över iaf. Något område borde fungera, det är fullt där jämt.</p> <p>1h parkering med P-skiva på de närmast kanalen och 30 minuter på de som är längs västra kyrkogatan.</p> <p>Det här är enligt mig ”svängen” för snabba</p>	
--	--

<p>besök på stan. Den så kallade ”Snabbsvängen”. Figur 7. Östra kanalgatan, kraftigt snedställda samt långsgående parkeringar.</p> <p>2 Fisketorget Slänten till Fisketorget måste jämnas till med gradänger eller något annat... Buskarna måste bort, nu är den som en avskild del av torget. Alternativt ett tak i nivå med nuvarande torg på den byggnad som byggs där nere (se skiss). Torget skulle upplevas större och trevligare med ett grönområde, en OAS.</p> <p>Figur 8. Gräs/park på taket till byggnaden, här finns stolar och bord samt buskar. Under finns en butik eller liknande med glasade väggar mot kajen och del av södra sidan.</p> <p>3 Nybrokajen Förslaget om borttagen parkering vid Skeppsbron 3 får medhåll då jag tror som er att det gynnar torget i stort och att det ser bättre ut från E4an ”reklamässigt”. Parkeringsgaraget som är i fastigheten har jag ingen aning om vad det är till för (boende eller besökare), om det är till för besökare så ska det nog ges tydlig information om det. I övrigt ska det finnas några långsgående parkeringar för rörelsehindrade och utryckningsfordon. Därtill ska möjlighet finnas för att svänga in och släppa av någon eller hämta upp någon. Börjar man ha några vanliga parkeringar här så tror jag hela stan kommer svänga in för att se om de är lediga, vilket de aldrig kommer vara, sen när bilisterna ska ut stör de trafiken på Nybron onödigt mycket.</p> <p>Figur 9. Tänk på blickfånget från E4. Det är mörkt stora delar av året.</p> <p>4.1 Skeppsbron Ser ingen annan lösning än er här heller. På riktiga parkeringen kan det vara betalparkering 24h med hänsyn till hotellgästerna och för att styra korttidsparkerare till gatan som är gratis. Har man ärenden på stan tror jag man är beredd att betala för några timmar eller parkera 2h med p-skiva.</p>	
---	--

<p>Figur 10. 4.1 Skeppsbron, längsgående parkeringar.</p> <p>4.2 Skeppsbron Här blir det hela lite knivigare. Jag vill förespråka en minskning av Pocketparken till förmån för sneda parkeringar längs gatan närmast kajen. Med sneda parkeringar i direkt anslutning till restaurangen främjas både restaurangbesökare och stadsbesökare. Avståndet är fortfarande överkomligt för att gå till stan via de nya GC-vägarna. Det kan dessutom förenkla för de bostadshus som får byggas på tomten ovanför. Parkeringsmöjlighet längsgående närmast husen blir kvar.</p> <p>Angående cykelvägen så tror jag vi ska se över hastigheten (på cyklar alltså). Jag vill flytta svängen mot gatan lite längre fram så hastigheten tas ner i kurvan innan de kommer till torget och korsningen med övergångsställen (se skiss).</p> <p>Figur 11. Skeppsbron, parkeringsförslag och punkt för framflyttad sväng för att minska hastigheten på cyklarna innan banan går in i gångområdet.</p> <p>4.3 Skeppsbron Inga synpunkter.</p> <p>4.4 Skeppsbron Inga synpunkter.</p> <p>5 Utsprångskajen Kombinerad ställplats för husbilar med båtlivet. 5-6 platser.</p> <p>6 Hamnparken Här skulle jag vilja se 3-5 parkeringar med 2h P-skiva. För barnfamiljer som vill besöka parken en kortare stund och inte bor i området. 2h minskar risken för att den används av arbetande på Tobaks eller boende i närheten. Vart parkeringarna ska finnas har jag inget förslag på dock.</p> <p>7 Tobaksmonopolet Inga synpunkter. Kan bara konstatera att parkeringen alltid är full så fort man har ett ärende dit och det är trångt ner mot kustbevakningen.</p>	
--	--



	<p>8 Sälstens udde Om gamla härnöverken ska bli det aktivitetsområde som Westerlinds vill och sälstens udde ska bli det rekreationsområde som kommunen och vi invånare vill så är parkeringsytan för liten. Det kan lösas med en större parkering där den redan nu tilltänkta finns samt att Westerlinds faktiskt anordnar parkeringsplatser inne på området för de som har ärenden dit. Det finns gott om yta inne på Hernöverkens område. På parkeringen utanför bör det nog finnas både zon för parkering 3h, zon för parkering 10h dagtid. XX XX</p>	
--	--	--

82	<p>Här kommer några tankar o önskemål från en HÄRNÖSANDSBO. Bott på 49:an sedan 1987.</p> <p>Väldigt roligt att man äntligen ” roddar ” i o tänker till om Skeppsbron. Många fina tankar o beslut är tagna. Ett bra helhetsgrepp o att vi vanliga fått tycka till. Det gjordes inte på 10 - talet, när man rev allas sjöbodan här , 50 talet, när man på sommaren byggde den stora träbyggnaden på Utsprånget. Jag har talat med många äldre om hur detta gick till. Inget samråd då!</p> <p>Först o främst vill jag att man reviderar den nuvarande detaljplanen.</p> <p>Jag vill INTE att man bygger en ny - 100meter lång o 6,5 höjdmetersbyggnad på kajen.</p> <p>Mindre, låga, vackra trä/glas byggnader ser jag fram mot, allt för att lyfta den karaktäristiska Sekelskiftes miljö, som finns bevarad.</p> <p>Alla dessa vackra Trähus, som har ett stort historiskt värde. Det gagnar oss Härnösandsbor o alla turister vi vill ska komma på besök.</p> <p>Läste att detta nu klassas som RIKSINTRESSANT Område.</p> <p>Vi är oxå många som underhåller dessa gamla fina Trähus.</p> <p>Tillgänglighet o möjlighet för mindre båtar att lägga till På kajen ser jag som en självklarhet.</p> <p>INGA STORA BULLRANDE KRYSSNINGSFARTYGG.</p> <p>Jag har läst allt kring Skeppsbron mycket spännande tankar.</p> <p>Orosmoln från min sida som är en av Husägarna vid Utsprånget</p> <p>Jag är orolig över alla tunga maskiner, pålningsarbeten o allt buller samband med renoveringen av kajen.</p> <p>När man satte stängslet på Utsprånget skakade mina fönster o saker som stod på diskbänken dallrade. Tung trafik, som dundrar förbi känns på balkongen, när man sitter där. Även inne i huset närmast Skeppsbrosidan.</p> <p>Hur mycket tål våra hus?</p> <p>Vad händer med våra husgrunder och</p>	<p>Synpunkten är noterad.</p> <p>När detaljplanen tas fram för Långgatan kommer samråd genomföras.</p> <p>Angående Utsprångskajen, se sammanfattning s. 3–5. Gällande sättningar av kringliggande bebyggelse under byggtiden hanteras dessa inför kommande projekt.</p>
----	--	---

	<p>kakelugnar under byggtiden? Jag har under årens lopp följt en av min hus-grundstenar o den har rört sig. Boden på tomten har oxå förskjutits en aning. Husen här nere står bitvis på berg o lera vilket gör det osäkert med den belastningen som kommer med renoveringen. Vill att man innan byggstart mäter, fotar husgrunder, fota kakelungar / Skorstenar för att försäkra att inga sprickor uppkommit o dokumentera detta.</p> <p>Sänka hastigheten på Skeppsbron - väldigt bra det som gjorts nu men sänk hela vägen till kurvan mot Tobaks eller helst hela vägen till Sälsten med 40 km/ Tim. Kan göras redan nu. Ta bort huvudled o låt det vara en vanlig gata? Gärna ” vägbulor”.</p> <p>Ni anar inte hur många knäppa omkörningar jag sett genom åren. Oh, fortkörning ska vi inte tala om.</p> <p>Hur har man tänkt på Långgatan. Flera av husen har inte avrinning från sina tak nergrävda utan regnvattnet rinner rakt ner på vägen o stoppas upp av våra husgrunder. För min del stor oro vid skyfall. En viktig detalj det lär regna mer och mer framöver!</p> <p>Det bästa vore att plocka fram delar av kullerstensbeläggningsen, som jag vet finns under asfalten. Då finns det plats för vattenavrinning på ett mer naturligt sätt. Hur är detta tänkt att göras?</p> <p>Kommer det att bli mer samråd kring utformningen av Långgatan?</p> <p>Sänka hastigheten på Långgatan t 20 km/ Tim. Annan tidstypisk belysning på gatan.</p>	
83	<p>Förslaget är i stort väldigt bra. En ide är att utveckla badplatsen vid sälsten då det är väldigt långgrund. Tex ha en brygga som går en bit ut. Man skulle kunna tänka sig en brygga vid hamnen där man kan bada. Se tex hur de gjort i Hammarby sjöstad. Där har de en stor brygga som människor solar och badar vid. Men om det inte passar kanske man kan ordna till badplatsen vid sälsten lite mer.</p>	Synpunkten är noterad.

84	<p>Skyddade sittgrupper med ansluten utsmyckning. Grönytor med låga planteringar som ej skymmer utsikten för närboende. Skyltar med korta historiska beskrivningar och anekdoter ur Härnösands händelserika historia. Viss kulturell utsmyckning. Ett flertal övergångsställen med anslutna farthinder för en lugn trafikmiljö. Vikten av en god trafikmiljö kan ej nog betonas för projektet.</p>	<p>Synpunkten är noterad men är på en mer detaljerad nivå än vad planprogrammet behandlar och utreds vidare i kommande processer.</p>
85	<p>Synpunkter på Planprogram Skeppsbron. Planprogrammets inriktning att skapa attraktiva ytor längs Skeppsbron är mycket bra och jag ser fram emot att vi använder vackra Skeppsbron ut till Sälstens udde på ett kreativt sätt i vår vackra stad. Det kommer att öka attraktiviteten både för Härnösandsbor och besökare. Jag saknar något med inriktning kallbadhus, som också ger möjlighet till bastu i planen. Förebilder så som Ribersborgs kallbadhus i Malmö och Saltholmens kallbadhus i Göteborg. De är landmärken och får städerna att sticka ut. Men jag tänker självklart ett kallbadhus utifrån Härnösands storlek av stad. Kallabad är numera en folkrörelse med många utövare i Härnösand. Dessutom har i Härnösand under de senaste tio åren byggts upp en augfusskultur på Simhallen i addition till de traditionella bastukulturer som finns här. Ett kallbadhus med bastumöjligheter skulle höja attraktionsväder på vår vackra stad. Vi har nu en möjlighet att använda det havsnära vackra läget, för att skapa mer attraktiva och hälsosamma möjligheter, dels för oss som bor här, men också för de turister vi vill ska trivas här. Även för de potentiella nya invånare i vår stad, Härnösand är en vacker bostad, vi kan utveckla det än mer. Med förhoppningar om Härnösand XX XX</p>	<p>Synpunkten beaktas.</p>

86	<p>Synpunkter på Planprogram Skeppsbron angående den kulturhistoriska miljön på Långgatan/Skeppsbron vid utsprångskajen</p> <p>Ambitionen att lyfta fram den kulturhistoriska miljön på Långgatan/Skeppsbron genom att återställa beläggningen på Långgatan är mycket god. Precis som planprogrammet anger har området stor potential som turism- och promenadstråk. Området syns också tydligt över vattnet och ger ert lockande skyltfönster för det mysiga Härnösand bl a för alla som passerar Härnösand med tåg. Detta är en genuin kvalitet som bör tas till vara och behandlas varsamt.</p> <p>Därför är det oroande att gällande detaljplan tillåter en mycket lång och hög byggnad på utsprångskajen. Det rimmar mycket illa med visionen i övrig och det bör skrivas i planprogrammet att den detaljplanen bör ändras och att det inte är lämpligt med den typen av kolosser på utsprångskajen, då en sådan byggnad skulle motverka planprogrammets ambitioner om en mysig och genuin känsla i området. Utsprångskajen bör även framgent vara en plats med öppen känsla, där byggnaderna är små och inbjudande till möte mellan människor, men inte otrygga skymda miljöer som inbjuder till ljusskygga aktiviteter (vilka tyvärr var vanligt förekommande enligt dem som bott i området när den tidigare magasinsbyggnaden stod på utsprångskajen).</p> <p>Ni känner säkert till det, men jag vill understryka synpunkterna ovan ligger i linje med ett beslut av regeringsrätten från 1999 som menar att den typen av storskalig verksamhet som tidigare bedrevs på utsprångskajen och som en så stor byggnad skulle inbjuda till, inte är förenlig med boendemiljö och bevarandevärd trähusbebyggelse:</p> <p>Regeringsrättens beslut 1999-09-23 M1999/242/Na (In1998/275/PL)</p>	Angående Utsprångskajen, se sammanfattning s. 3–5
----	--	---

	<p>Ang detaljplan för kvarteret Utsprånget i Härnösands Kommun</p> <p>Tack för ett i det stora hela mycket bra planprogram!</p> <p>Vänliga hälsningar XX XX</p>	
87	<p>Hej som boende på Långgatan och verksam företagare med utgångspunkt från Härnöverken är jag mitt i händelsernas centrum och kommer påverkas det är helt givet.</p> <p>Är i stort sett positiv men har ändå några förslag samt några funderingar.</p> <p>Ser gärna Långgatan som gångfartsområde undra dock ändå över hur möjligheten att parkera påverkas ( bor i den enda fastigheten som saknar möjlighet att parkera på egen mark). Kanske något liknande som på Östanbäcken ordnas med några sjöbodslänkande garage? kan Långgatan göras körbar i hela sin sträckning då vändplan för trafik saknas? Hur blir tillgängligheten för godstransporter till och från fastigheterna på gatan? Hur påverkas jag som fastighets ägare av detaljplan och kommer det att ske en utformning av detaljplan i samråd med oss berörda? Hur blir det rådande parkeringsförbudet på den delen av Långgatan som vetter mot Skeppsbron?</p> <p>Idag är det pga datumparkering helt förbjudet att parkera på Långgatan varannan dag.</p> <p>Skeppsbron: Sittgrupper bör om möjligt ha vindskydd eller planteringar då det allt som oftast drar kallt vid vattnet.</p> <p>Ett förslag är att någonstans ha en stor inglasad vinterträdgård gärna med café verksamhet.</p> <p>Alltså Härnösand har nästan allt man kan önska sig utom en åretruntvarm samlingsplats för oss som bor här att mötas på gärna med mycket grön växtlighet.</p>	<p>Detaljer kring Långgatans utformning och trafikmiljö beaktas i kommande detaljplanering.</p> <p>När detaljplanen tas fram för Långgatan kommer samråd genomföras.</p>
88	<p>Jag tycker ert program ser mycket fint ut. Så trevligt med grönska och mötesplatser.</p> <p>Som boende på Långgatan undrar jag över detaljplaneringen och vill ta del av den. Hur mycket påverkar den oss?</p>	<p>När detaljplanen tas fram för Långgatan kommer samråd genomföras.</p>

89	<p>Kära kommunen,</p> <p>Jag vill börja med att tacka för det pågående arbete ni gör med planprogrammet för utsprångskajen och sälstens udde i Härnösand. Det är spännande att se utvecklingen av vårt vackra område och de möjligheter det kan erbjuda för våra invånare och besökare. Jag är dock besviken över att en viktig pusselbit verkar ha blivit bortglömd i planprogrammet - nämligen en offentlig bastu med möjlighet till kallbad i havet. Under workshopen i vintras var detta en av de mest entusiastiskt diskuterade frågorna, och jag vet att det finns ett stort intresse för det här i Härnösand.</p> <p>Kallbad har blivit en folkrörelse med många utövare i vårt samhälle, och vi har också sett en ökning av en bastukultur som kompletterar de traditionella bastuupplevelserna här. Dessutom har det funnits flera kallbadhus i området kring planprogrammet historiskt sett. Att inte ta in detta i övervägandena kring utsprångskajen eller sälstens udde framstår som en missad möjlighet.</p> <p>En offentlig bastu med möjlighet till kallbad skulle kunna vara en fantastisk tillgång för vårt samhälle. Det skulle erbjuda en plats för människor att koppla av, njuta av naturen och främja hälsa och välbefinnande. Det skulle också kunna bidra till att stärka vår lokala turism och locka besökare från andra områden.</p> <p>Jag uppmanar därför kommunen att inkludera en offentlig bastu med möjlighet till kallbad i havet i planprogrammet för utsprångskajen och sälstens udde. Detta skulle vara ett värdefullt tillskott till vårt samhälle och en möjlighet att ta tillvara på det stora engagemanget kring bastufrågan som vi såg under workshopen. Låt oss inte missa denna chans att skapa något unikt och efterlängtat för vårt samhälle.</p> <p>Tack för er uppmärksamhet och för att ni tar detta i övervägande.</p>	Synpunkten beaktas.
----	--	---------------------

90	<p>Hejsan, Har följt detta projekt med spänning. Kommer bli superbra! :)</p> <p>Fint att man har möjlighet att lämna synpunkter, både som medborgare men även som mig, boende på Skeppsbron XX. För mig, och staden, är det viktigt med vattenkontakt. Den vill jag såklart behålla i största möjliga mån. Likaså är vårt område "Fornminne" som gör att vi inte kan anpassa vår byggnad för att fortsätta ha vattenkontakt om ni bygger bort det (såsom altan etc är omöjligt för oss). Vill därför påtala att ta vissa saker i beaktning inför stadsplanen. Har 2 punkter som jag tycker är viktigt att förmedla till er:</p> <ul style="list-style-type: none"> <li>- Höjden på byggnaden, Utsprångskajen: SVAR: jag är mån om att ha kvar utsikten från våra nedre våning. Med en byggnad på 6,5 meter höjd så kommer vattenkontakten försvinna och likaså utsikten. Vill gärna behålla den. Den kommer skymma hela utsikten ut mot havet vilket kommer förstöra för många utsiktsplatser längst vattnet. Då kommer enbart de som är på havssidan utav byggnaden få uppleva vattenkontakt. Vilket kapar mycket utav utsiktsplatsen och charmen med området.</li> <li>- Båtplatser, småbåtshamn SVAR: Det bör finnas möjligheter både för gäster som kommer sjövägen och boende vid vattnet att kunna förtöja sin båt. Man vill kunna besöka Skeppsbron oavsett färdmedel. Lycka till med arbetet och planeringen! :)</li> </ul> <p>Må bäst, Med vänlig hälsning, XX XX</p>	<p>Angående Utsprångskajen, se sammanfattning s. 3–5. När detaljplanen tas fram för Långgatan kommer samråd genomföras.</p>
91	<p>Dela inte gång- och cykelbanor med ett streck i mitten. Fungerar inte alls på vintern och väldigt dåligt på sommaren. En uppdelad gc-väg ger inte heller en känsla av en "promenad". Ett gångstråk fungerar dåligt om det även ska fungera som cykelbana. Om cyklister ska blandas med gångare kan gående hålla till</p>	<p>Synpunkten är noterad men är på en mer detaljerad nivå än vad planprogrammet behandlar. Angående</p>



	<p>vänster och cyklister i ganska låg fart hålla sig till höger. Om vi cyklister ska få färdas fort kan vi få ett avgränsat fält ute efter bilvägen. Funder en gång till om Skeppet ska rivas. Om det ska rivas borde en komplement byggas upp på någon av de utpekade platserna efter Skeppsbron där det är möjligt att bygga en restaurang. Subjektivt känns det som om Brygghuset inte kommer att kunna ersätta de värden som Skeppet ger för besökare och boende i Härnösand.</p> <p>Brygghuset är en fin lunchrestaurang men på eftermiddagen känns den som avsides. Jag kan ha fel som solvinklar under sommarhalvåret och då är det bara mer som krävs av miljön runt omkring själva Brygghuset.</p>	Skeppet, se sammanfattning s. 3–5
92	<p>Många fina tankar med prioritering av cykel och gångvägar och mera grönt. Också jättebra med smalare gatubredd för minskad hastighet. Däremot är jag tveksam till en byggnad på 6,5 m höjd på utsprånget. En så hög byggnad kommer att dölja ett flertal av trähusen, som är en del av den vackra och kulturhistoriskt värdefulla miljö som också ska kunna ses från vattnet. Allra helst skulle jag vilja att utsprånget blir ett park och rekreationsområde med plats för fritidsfiskare m.m.. och med hus som är låga, typ båthus eller sjöbodas som anknyter till den gamla miljön. Även byggnader med mycket glas, som inte stoppar upp ljusflödet kan tänkas.</p> <p>På den tid då det stod en stor kompakt byggnad på hela utsprånget, blev baksidan mot vattnet en ytterst osäker plats att vistas på när det var kväll och helg. Väl gömd för insyn blev den ett utmärkt tillhåll för diverse skumraskaffärer m.m..</p>	Angående Utsprångskajen, se sammanfattning s. 3–5
93	<p>Det enda jag saknar är en större offentlig bastu som möjliggör för aufguss och bastubad. Med anslutande möjlighet till kallbad i havet, det vore verkligen ett lyft för stadens invånare och besökare i hamnen.</p> <p>Underhåll kan t.ex. drivas av det lokala företaget Hernö Bastu eller en bastuförening,</p>	Synpunkten beaktas.

	vilket jag inte tror vore svårt att skapa med tanke på intresset som finns i Härnösand. Det kan även drivas i form av en medlemsbustu som blir allt mer populärt.	
94	<p>Hej!</p> <p>Lite fler synpunkter.</p> <p>#1 Östra Kanalbron till Fisktorget. Finns ju redan en gc-väg på Mellanholmen. Gör den bättre och spara pengar då parkeringen blir orörd.</p> <p>#2 Fisktorget. Just så heter det i folkmun - Fisktorget och inte Fisketorget.</p> <p>#3 Bolagsbryggan Samma med Bolagsbryggan. Lyssna på vad platsen heter i folkmun och döp inte om! Alltså slopa ordet Nybrokajen.</p> <p>#4 "Underfarten" under nya Nybron. Verkar ju OK! Bredd o höjd så cyklister(plural) och gående kan samsas.</p> <p>#5 Skeppet o ytan där. BEVARA Skeppet! Sades att det finns stipulerade stigningar för cykelbanor. Gör slingan lite större och låt den "omsluta" Skeppet! Kan ju inte vara några som helst problem med att låta cyklister(och gående) göra en något 10-tal meter längre slinga. Eller varför inte bygga en cykelhiss? Se på resecentrum där hissarna går blott några meter i höjd. Tar 30 – 40 sekunder/tur. Blir världens enda?cykelhiss!</p> <p>Och det bästa är att "ögonstenen" Skeppet får vara kvar. En mycket älskad och välbesökt plats som drar både lokala personer och besökare. Få städer som har något liknande ((läge).</p> <p>#6 Kajen längs med Skeppsbron. En kaj är en f.d. arbetsplats - rå betong och pollare. Låt det vara så - undvik att sminka kajen. Asfaltera med röd asfalt och måla "vägmarkeringar" i vitt - strikt och fint.</p> <p>#7 Utsprånget. Är Ni medvetna om att där stod ett magasin</p>	<p>Synpunkterna är noterade men är på en mer detaljerad nivå än vad planprogrammet behandlar. Angående Skeppet, parkeringar och Utsprångskajen, se sammanfattning s. 3–5</p>

<p>med just 6.5 höjd? Jag bor på Långgatan och har följt byggnadens öde. Fanns inga sprickor i vare sig fasad eller betongpelare. Kajen framför utnyttjades då tunga bränslelastbilar stod på kajkanten då fartyg bunkrar bränsle. Magasinet var 18m brett och 6X18m långt. Jag skrev ett brev till Gävert om att inte riva men vann inget gehör.</p> <p>#8 Kajen på fastlandssidan. Ta lärdom av den tämligen misslyckade utformningen av den kajen. Allt ser OK ut men där finns bara en dryga metern bred gångbara där cyklister inte gillas. Att lägga "kyrkogårdsmakadam" på en yta som ska vara hård – ge intryck av f.d. kaj blev så fel. Och ytterst få personer går där - några fler sommartid. Vintertid är där totalt oskottat. Och då kryssningsfolket kommer så går de i en sorts "myrstig" efter varandra, bort via Lidl och mot fartyget. Några som går vimsar med kartan i handen runt och frågar oss på Långgatan om vägen till fritidsbåtmuseet.</p> <p>#9 Cyklister/Gående och centrumhandeln. Är ställt utom allt rimligt tvivel att nästan alla behöver bilen för att handla. Så helt fel att tro att handeln i centrum skulle gynnas av färre parkeringsplatser och möjligtvis fler gående och cyklister.</p> <p>#10 Grönområden. Visst är det fint med grönska. Men då ska vi välja träd som är gröna året om. Lövträd är gröna drygt 4 månader - medio maj till medio september. Det de gjort i Umeå kan tyckas lyckat, men är i mitt tycke att "sminka en kaj". Och varför i planprogrammet ta med kulturhuset i Kalmar? Maken till ful byggnad ska vi hålla oss för goda för att ha som exempel. Med vänlig hälsning o Pax et Bonum XX XX Boende på Långgatan.</p>	
--	--

## Medverkande

Tjänstepersoner på Härnösands kommuns plan- och byggavdelning och teknikavdelning har medverkat i upprättandet av denna handling.

Samrådsredogörelsen har blivit utskickad på internremiss till berörda avdelningar under juni 2023.

Härnösand 2023-06-29

Hanna Krämmer

Projektledare för planprogram Skeppsbron