

Tertialrapport

april 2012

Härnösands kommun

Innehållsförteckning

Del 1 Förvaltningsberättelse

Omvärldsanalys	4
God ekonomisk hushållning	7
Finansiell analys	21
Medarbetare	25

Del 2 Verksamhetsberättelser

Kommunstyrelsen	30
Arbetslivsnämnden	34
Samhällsnämnden	37
Skolnämnden	42
Socialnämnden	44

Del 3 Finansiella rapporter

Resultaträkning, Kassaflödesanalys	48
Balansräkning	49
Driftredovisning, Investeringsredovisning	50
Noter	51

Förvaltningsberättelse

Omvärldsanalys

Samhällsekonomin

Oron kring situationen i de skuldsatta EMU-länderna kring Medelhavet skapade stor turbulens på den finansiella marknaden under hösten och vintern 2011. Följden blev kraftigt stigande räntor i krisländerna och fallande börser världen över. Årets början har visat positiva tendenser efter vinterns kraftiga nedgång.

Sveriges ekonomi avmattades under hösten och vintern med ett kraftigt fall för BNP under sista kvartalet 2011. Avmattningen speglade en kombination av återhållsamhet bland svenska hushåll och fallande exportefterfrågan som en följd av den internationella oron. År 2012 har inletts med relativt låg ekonomisk aktivitet och bedömningen är att den svenska ekonomin kommer att växa med 0,6 % och fortsätta öka under 2013 till 2,6 %. Det finns skäl att se optimistiskt på framtiden då Sverige är ett av länderna i industrivärlden som har de starkaste offentliga finanserna. Det innebär att det finns utrymme för finanspolitiska stimulanser om läget så skulle kräva. Dessutom är sparkvoten hos de svenska hushållen hög i en internationell jämförelse, vilket också gör att hushållen har utrymme att öka konsumtionen.

De prognostiserade tillväxttalen för BNP leder till en måttlig förstärkning av arbetsmarknaden. Åren 2012 och 2013 beräknas en oförändrad sysselsättning i termer av arbetade timmar, under kommande år förväntas detta öka med 1 % per år. Prognosen för BNP beräknas öka med drygt 3 % per år, vilket också får genomslag i kommunernas och landstingens skatteintäkter kommande år. Trots stark tillväxt av skatteunderlaget krävs höjning av statsbidrag, kommunalskatt eller omfattande åtgärder för att undvika underskott från år 2015 och framåt.

Kommunerna har med hjälp av återhållsam kostnadsutveckling och god ordning på ekonomin haft starka resultat under de senaste åren. Tillfälligt konjunkturstöd och successivt förbättrad skatteunderlagsutveckling har bidragit till överskott som inneburit att kravet på god ekonomisk hushållning har kunnat uppfyllas. Högre skatteintäkter än beräknat och engångsintäkter bidrar tillfälligt till bra resultat. Från 2013 leder ökade demografiska behov, minskade statsbidrag och omfattande investeringsprogram till fallande resultat framöver.

Inför 2011 såg kommunernas förutsättningar allvarliga ut. Kommunerna visade ändå sammantaget ett preliminärt positivt resultat för 2011 på 8,8 miljarder kronor. Det motsvarar 2 % av skatteintäkter och statsbidrag, vilket brukar användas som en tumregel för god ekonomisk hushållning. Jämfört med prognosen i december 2010 blev utvecklingen av skatteunderlaget bättre än väntat, skatteintäkterna ökade med 7 miljarder kronor vid 2011 års slut.

Allt fler kommuner har svårt att nå en ekonomi i balans trots ett sammantaget relativt starkt resultat 2011. Mer än dubbelt så många kommuner visade underskott 2011 jämfört med året innan. Allt färre kommuner uppfyllde god ekonomisk hushållning, vilket innebär att fler kommuner har lägre marginaler i sin ekonomi.

Ekonomiska svårigheter inom verksamhetsområdena utbildning och socialtjänst anses vara den främsta orsaken till att många kommuner redovisade underskott 2011. Flera kommuner nämner krav på ökade volymer inom äldreomsorg, främst hemtjänst, som ett växande problem. Ökat behov av fastighetsunderhåll samt förluster och nedskrivningar av finansiella tillgångar ses som ytterligare orsaker till underskottet 2011.

År 2011 var finansnettot var betydligt sämre än tidigare år, vilket till stor del en följd av att RIPS-räntan sänkts. Sänkningen innebar ökade finansiella kostnader med nära 2 miljarder kronor, därtill har en ökad upplåning och högre räntor inneburit högre räntekostnader. I en del kommuner har finansorn lett till orealiserade förluster på finansiella tillgångar och nedskrivningar.

Regeringen har ännu inte lagt fram någon proposition till riksdagen om ett nytt utjämningsystem. Beräkningar visar att av 19 kommuner som hade ett negativt genomsnittligt resultat åren 2009–2011 skulle 13, allt annat lika, uppnå positiva resultat enligt de förslagna förändringarna i utjämningsystemet. Samtidigt skulle 9 kommuner som visat överskott för den aktuella perioden visa underskott. Nuvarande kostnadsutjämnung utgår från att det föreligger stora skillnader i efterfrågan på barnomsorg mellan olika kommuner. I dagens utjämningsystem får förortskommuner till storstäderna ett bidrag på 409 kronor per invånare medan kommuner i glesbefolkad region och glesbygd betalar en avgift på 750 kronor per invånare enbart baserat på efterfrågeindexet i modellen.

De kommuner som redovisade underskott för 2011 har svaret på frågan vilka utmaningar de står inför under de närmaste åren. Många nämner fortsatt befolkningsminskning, ett ökat antal äldre och minskat antal elever i såväl grund- som gymnasieskolan som de största utmaningarna. För att klara förändringar i befolkningsstrukturen krävs en anpassning av kostnader, främst inom äldreomsorgen och grundskolan där behoven ökar kraftigt framöver.

Intäkterna stärks tillfälligt av återbetalda AFA-premier som väntas uppgå till cirka 8 miljarder kronor för kommunerna. Trots den goda skatteunderlagstillväxten ökar intäkterna från skatter och generella statsbidrag endast med 0,3 procent i fasta priser år 2012 (exklusive skattevaxling). Resultatet för 2012 väntas dock bli mycket starkt för kommunerna, sammantaget nästan 15 miljarder kronor, där försäkringspremier från AFA är den främsta orsaken.

Näringsliv

Näringslivsarbete bedrivs inom kommunstyrelseförvaltningens näringslivsenhet. Arbetet innefattar: näringslivsfrågor/företagslots, företagsetableringar, turismfrågor, landsbygdsutveckling, centrumutveckling, inflyttning och nyföretagande.

Svenskt näringslivs ranking presenterades i slutet av april; kommunens resultat har förbättrats 10 platser mot föregående år.

Nyföretagande

Starta eget-seminarier hålls regelbundet på kvällstid, Under första perioden har 3 träffar genomförts.

Under perioden januari-mars startades 37 nya företag, motsvarande period 2011 startades 38 företag.

Näringslivsfrämjande åtgärder

Samarbetet med företagsorganisationerna i Härnösand utvecklas kontinuerligt. Kommunledningen träffar regelbundet företagsorganisationerna för att diskutera utvecklingsfrågor och kommande projekt. Ett nytt steg för utveckling av relationer mellan kommunen och näringslivet är att ett s.k. skuggningsprojekt har inletts där 14 par (företagare – politiker eller tjänstemän) kommer att fram till sommaren träffas ett antal gånger för att byta erfarenheter kring sina jobb.

För att underlätta för företag som står i begrepp att utvecklas och behöver flera myndighetskontakter samordnas vid behov ett s.k. Lotsmöte. Under perioden har näringslivsenheten varit inblandad i 6 Lotsmöten.

Kommunstyrelsens arbetsutskott besöker kontinuerligt företag vid sina möten och har under perioden haft 3 företagsförlagda möten.

För att regelbundet sprida information om verksamheten och näringslivet i Härnösand ges ett nyhetsbrev ut 4ggr/år. Detta skickas till alla företag och myndigheter i kommunen.

Företagsfrukost för företagare har genomförts 3 gånger under första delen av 2012 med sammanlagt 111 deltagare.

Under året har representant från näringslivsenheten och Arbetsförmedlingen jobbat i ett projekt ägt av Länsstyrelsen som heter Kompetenslyftet. Syftet är bl.a. att kommunen och arbetsförmedlingen gemensamt besöker företag för att kartlägga deras kommande utvecklingsbehov.

Under perioden har man färdigställt en ansökan om att göra en satsning för företag inom energisektorn. Projektet nämns CETU (centrum för energiteknisk utveckling). Mittuniversitetet och Härnösands Energi o Miljö är intressenter i projektet.

Besöksnäringen

Samarbetet kring Höga Kusten fortgår och blir en allt viktigare del av vårt utvecklingsarbete. Under perioden har man färdigställt ett utvecklingsprojekt kring Skärgård. Projektet kommer att lämnas in till Tillväxtverket och beslut kommer i september. Destinationsutvecklingen fortgår på olika nivåer för att både utveckla företagen och andra samarbeten och affärer inom Höga Kusten, men även i länet.

Höga Kusten deltog i mars på mässan "Allt för sjön".

Landsbygdsfrågor

Landsbygdsrådet har sammanträtt 2 gånger under perioden. Under perioden har man beviljats ett projekt av Leader för att intensifiera utvecklingsfrågor kring landsbygdsutveckling. Projektet kommer att pågå under 2 år och finansieras förutom av Leader av en del privata intressenter.

Arbetsmarkanden

Det nya handelsområdet Ankaret med Maxi ICA och Intersport, fortsätter att utvecklas. Järnia öppnade i april en ny butik.

Kommens största privata arbetsgivare är Com Hem AB.

Arbetsmarknad

Riket

Det totala antalet inskrivna arbetslösa ökar. I slutet av mars var 396 000 personer öppet arbetslösa eller inskrivna i program med aktivitetsstöd, 8 000 fler än för ett år sedan. Det motsvarar 8,5 procent av den registerbaserade arbetskraften. Dessutom har både antalet lediga platser och antalet inskrivna vid Arbetsförmedlingen, som påbörjade någon form av arbete, minskat.

Jämfört med för ett år sedan är det tydligt att arbetsmarknaden har försvagats. Det visar bland annat att antalet inskrivna arbetslösa fortsätter att öka och efterfrågan på arbetskraft är inte lika stor som förra året. Men det görs fortfarande många rekryteringar. Landets arbetsgivare anmälde 70 000 nya lediga platser till arbetsförmedlingen under mars månad och 46 000 personer fick någon form av arbete. Av dem var 11 000 ungdomar.

Länet

Vid en jämförelse mellan april 2011 och april 2012 konstateras att antalet öppet arbetslösa och sökande i program har ökat. 2011 var det 3611 personer mellan 16-64 år som var öppet arbetslösa och sökande i program mot 3753 personer 2012. Detta är en ökning med 3,9 %. Av det totala antalet är 1080 personer i öppen arbetslöshet mer än 6 månader jämfört med 1026 personer 2011. En ökning med 5,3 %.

Härnösand

Senaste statistiken från arbetsförmedlingen visar att i Härnösand har den totala arbetslösheten på personer mellan 16- 64 år ökat med 10 personer från 1278 personer april 2011 till 1288 personer april 2012 vilket innebär en ökning med 0,8 %. Av det totala antalet är 168 personer i öppen arbetslöshet mer än 6 månader jämfört med 157 personer 2011. Den totala andelen öppet arbetslösa i kommunen uppgår till 7,1 %.

Ungdomar

Antalet ungdomar i Härnösand som var öppet arbetslösa eller i program uppgick i april 2011 till 322. I april 2012 har den siffran stigit till 359 vilket innebär en ökning med 11,5 %. Den öppna arbetslösheten i mer än 6 månader har ökat från 138 personer till 151.

Arbetslösheten ökar i hela landet. Ökningen har avspeglat sig i länet och i kommunen speciellt bland ungdomar.

Befolkning

Befolkningsutveckling Härnösands kommun 1:a kvartalet 2012

Under det första kvartalet 2012 uppvisade Härnösands kommun en negativ befolkningsutveckling. Invånarantalet minskade med 65 personer och kommunen har nu 24 476 invånare.

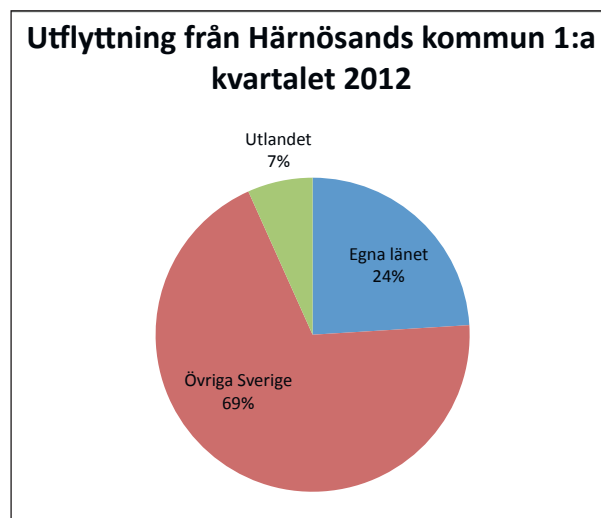
Detta kan jämföras med befolkningsutvecklingen under första kvartalet 2011, då befolkningsminskningen enbart uppgick till -3 personer.

Orsaken till det stora tappet förklaras till en del av det negativa flyttningsnettot. Under det första kvartalet flyttade 244 personer in till Härnösands kommun, medan 283 personer lämnade kommunen. Av dessa flyttade de flesta (196 personer) till andra län i landet.

Kommunens födelsenetto är också negativt. Under perioden avled 75 personer, medan det föddes 49 nya kommuninvånare.

Härnösands befolkningsstatistik följer trenden i Västernorrland, där det enbart är Sundsvall som uppvisar positiva siffror för befolkningsstatistiken under årets första tre månader.

Diagram: Utflyttning från Härnösands kommun



Kommun	Folkmängd 31 mars 2012	Folkmängd 31 december 2011	Folkökning
Västernorrlands län	241 998	242 155	-157
Härnösand	24 476	24 541	-65
Kramfors	18 683	18 742	-59
Sollefteå	19 876	19 964	-88
Sundsvall	96 241	96 113	128
Timrå	17 997	18 026	-29
Ånge	9 800	9 839	-39
Örnsköldsvik	54 925	54 930	-5

God ekonomisk hushållning

Styrmodell

Kommunernas ekonomiska styrning baseras främst på Kommunallagen och Lagen om kommunal redovisning. Enligt Kommunallagen ska budgeten upprättas så att intäkterna överstiger kostnaderna och till detta balanskrav finns också krav på att mål och riktlinjer för god ekonomisk hushållning skall budgeteras och utvärderas. Budgeten ska även innehålla en plan för ekonomin de närmaste tre åren, varav budgetåret är det första. Årsredovisningens förvaltningsberättelse ska även innehålla en utvärdering om målen har uppnåtts samt om resultatet är förenligt med de mål som fullmäktige beslutat om. Det är viktigt att både dessa mål och verksamhetsmålen är tydliga och mätbara.

Mål och indikatorer samt måluppfyllelse

Enligt reglemente för ekonomistyrning i Härnösands kommun, antagen av kommunfullmäktige, ska Härnösands kommun använda en målstyrning som är balanserad i den meningen att målen på ett heltäckande sätt spänner över de för den kommunala verksamheten grundläggande frågorna.

Härnösands styrmodell bygger på Visionär "Vackra Härnösand - en hållbar, livaktig och solidarisk kommun"

Följande perspektiv ska därvid tillämpas: Demokrati, Kund, Process, Medarbetare och Ekonomi. Målen for-

muleras inom dessa fem perspektiv och hur uppfyllelsen av målen ska mätas. Alla mål ska grunda sig på den vision som antagits av kommunfullmäktige.

Femton mål har formulerats och grupperats i de fem perspektiven. Till dessa mål har indikatorer kopplats. Målen och indikatorerna följs upp var fjärde månad i samband med Tertialbokslutet. För att underlätta för kommunen att nå måluppfyllelse så kommer månadsbokslut att införas, detta leder till att man kan få avvikelsevarning på ett tidigt stadium vilket förbättrar möjligheten att nå måluppfyllelse. Vid avvikelsevarning så kommer en aktivitetslista att etableras vars måluppfyllelse följs upp varje månad.

De kommunala nämnderna är målstyrda via de indikatorer som är etablerade och kommunicerade till nämnderna. Härnösands mål är både långsiktiga och kortsiktiga. De långsiktiga målen skall vara uppfyllda senast 2015 och de kortsiktiga målen avser kalenderår.

Respektive mål har en varningsfärg rött, gult, grönt eller vitt. Röd färg på målet betyder att vi har stora problem och kraftfulla insatser krävs. Gul färg betyder att vi är på väg med vissa problem måste lösas. Grön färg innebär att vi är på rätt väg och målet kommer att nås. Vit färg betyder att målet stäms av vid årets slut. Måluppfyllelseanalysen sker övergripande på kommunen och rapporteras enligt nedan:

Mål och måluppfyllelse

Kommunövergripande mål	Indikatorer
<p>◆ Härnösand ska vara en kommun där människor känner sig delaktiga och betydelsefulla.</p> <p>Arbetet med måluppfyllelsen har påbörjats och kommer att intensifieras.</p> <p>Exempel på att måluppfyllelsearbetet har påbörjats visas genom att målvärdet för dialogmöten har uppfyllts med råge. I det fortsatta arbetet kommer de kvalitativa aspekterna för indikatorerna att vidareutvecklas i syfte att stärka måluppfyllelsen.</p> <p>Ett antal indikatorer får sitt mätvärde först i december då vi får resultatet av SCBs medborgarundersökning. Den samlade bedömningen är att full måluppfyllelse kommer att nås för 2012.</p>	<p>● Minst fyra dialogmöten med medborgarna ska genomföras.</p> <p>Målet för helår är uppfyllt. Fem annonserade öppna dialogmöten har genomförts, varav fyra på temat "bussdialog" och ett möte om förslaget till vindkraftsplan. Flera dialog- och samrådsmöten planeras under året. Indikatorns definition "organiserad dialog mellan politiker och medborgare" behöver tydliggöras ytterligare.</p> <p>■ Minst ett strategiskt område för fördjupad undersökning om av vad medborgarna tycker ska identifieras och genomföras.</p> <p>Arbetet ej påbörjat.</p> <p>◇ Medborgarnas betyg på möjligheten till inflytande ska öka i förhållande till 2011.</p>

Kommunövergripande mål	Indikatorer
	<p>■ Minst 80% av medborgarförslagen ska färdigbehandlas inom åtta månader.</p> <p>Antalet medborgarförslag ökar kraftigt. Förslag finns om att omarbete arbetsordningen för medborgardialoger så att dessa kan besvaras direkt av resp. nämnd vilket kommer att korta ledtiderna betydligt.</p> <p>◇ Känslan av inflytande hos de som sitter i kommunala råd ska öka jämfört med 2011.</p> <p>◆ 100% av inkomna synpunkter i synpunktshanteringen ska besvaras inom 10 dagar.</p> <p>4 synpunkter av 75 har inte besvarade inom utsatt tid.</p> <p>◇ Medborgarnas betyg på kommunens information ska öka jämfört med 2011.</p> <p>■ Minst en ny mötesplats för föreningslivet ska tillskapas.</p> <p>◆ Antal unika hushåll som uppbär försörjningsstöd ska minska med minst 5% jämfört med 2011.</p> <p>Min analys är att antalet avslag ökar och att det kommer bli svårt att nå målet pga att antalet ansökningar ökar. Prognos saknas!!</p> <p>● Antalet hushåll med barn 0-17 år i behov av försörjningsstöd ska minska i jämförelse med 2011.</p> <p>Min analys är att vi kommer att klara målet. Prognos saknas!!</p>
<p>◆ Härnösand ska vara en kommun där det ska vara lätt att ta del av de gemensamma resurserna och att komma i kontakt med kommunens tjänstemän och politiker.</p> <p>Fem av åtta indikatorer får sitt mätvärde först i december då vi får resultatet av SCBs medborgarundersökning. Tillgängligheten för att nå kommunens verksamheter under lunchtid har utökats.</p> <p>Kommunens hemsida kan i dag läsas på mer än 50 språk. Talsyntes på svenska finns sedan några år tillbaka. Åtgärder kommer att vidtas under året för att målvärdena för 2012 ska nås.</p> <p>Den samlade bedömningen är att full måluppfyllelse kommer att nås för 2012.</p>	<p>◇ Medborgarnas betyg på bemötande och tillgänglighet ska öka jämfört med 2011.</p> <p>◇ Medborgarnas känsla av förtroende ska öka jämfört med 2011.</p> <p>◇ En enkätundersökning angående telefonkulturen ska genomföras som ger en bild av nuläget.</p> <p>■ Minst två nya kommunala e-tjänster ska etableras.</p> <p>Hittills har inga nya e-tjänster etablerats innevarande år.</p> <p>◇ Medborgarnas betyg på kommunikationer ska öka jämfört med 2011.</p>

Kommunövergripande mål	Indikatorer
	<p>◇ Medborgarnas betyg på tillgänglighet till idrotts- och motionsanläggningar ska öka jämfört med 2011.</p> <p>■ Minst två nya busshållplatser anpassas för personer med funktionsnedsättning.</p> <p>Arbetet ännu inte påbörjat. Grävsäsongen har inte startat.</p> <p>● Kommunens hemsida ska innehålla viss information på minst sex främmande språk samt talsyntes.</p> <p>Kommunens hemsida innehåller i dag ca. 50 språk genom googletranslate som tillgängliggör alla information på samtliga sidor.</p> <p>Talsyntes finns på svenska sedan flera år tillbaka.</p>
<p>◆ Härnösand ska vara en kommun som erbjuder alla sina invånare goda livsvillkor.</p> <p>Ett flertal indikatorer får sitt mätvärde först i december då vi får resultatet av SCBs medborgarundersökning. Indikatorn om antalet nyinflyttade är den mest svårförutsägbara. Flera aktiviteter pågår under året för att nå målet. Den samlade bedömningen är att full måluppfyllelse kommer att nås för 2012.</p>	<p>● Antal evenemang i centrum i samverkan med olika aktörer ska öka i förhållande till 2011.</p> <p>Underlag saknas avseende utfall 2011 dock bedöms det som att aktiviteterna är fler i år.</p> <p>■ Kommunen ska ha minst två servicepunkter på landsbygden.</p> <p>Ansökan inlämnad till Länsstyrelsen.</p> <p>■ Minst två kommunala arrangemang ska arrangeras på landsbygden.</p> <p>Inga specifika arrangemang har arrangerats under perioden.</p> <p>■ Planer för minst två områden för attraktiv bostadsbebyggelse ska utvecklas.</p> <p>Arbete med detaljplaner för Sälsten och Lövudden pågår.</p> <p>◇ En app för kommunens naturguide ska tas fram.</p> <p>◇ Medborgarnas betyg på Bostäder ska öka jämfört med 2011.</p> <p>◇ Medborgarnas betyg på Fritidsmöjligheter ska öka jämfört med 2011.</p> <p>◇ Medborgarnas betyg på Trygghet ska öka jämfört med 2011.</p>

Kommunövergripande mål	Indikatorer
	<p>◇ Medborgarnas betyg på kulturutbud ska öka jämfört med 2011.</p>
	<p>◇ Medborgarnas betyg på kommunen som en plats att bo och leva på ska öka jämfört med 2011.</p>
	<p>◇ Medborgarnas betyg på Äldreomsorgen ska öka jämfört med 2011.</p>
	<p>● Antal anmälda kränkningar ska minska jämfört med 2011.</p> <p>Jämförelsen görs med sista tertialen 2011. Inga kränkningar anmälda 2012.</p>
	<p>■ En enkät ska genomföras som klarlägger ungas bedömning av kommunen som en plats att leva i</p> <p>Genomförs okt-dec 2012!</p>
	<p>■ En enkät ska genomföras som klarlägger föräldrars bedömning av barnets trygghet i förskolan.</p> <p>Enligt skolförvaltningen har ingen enkät genomförts ännu, en enkät under hösten.</p>
	<p>■ Minst fyra möten ska genomföras i rådet för trygghet och hälsa.</p> <p>Två möten genomförda , ytterligare 3 möten planerade under året.</p>
	<p>◇ Oron för brottslighet ska minska jämfört med 2011.</p>
	<p>■ En ambassadörsgrupp med minst 10 volontärer ska tillskapas.</p> <p>Planering pågår.</p>
<p>■ Antal nyinflyttade ska öka med 5% jämfört med 2011.</p> <p>Antalet nyinflyttade till Härnösand uppgick till 244 personer under perioden. Under motsvarande period 2011, flyttade 254 personer in till Härnösands kommun.</p>	

Kommunövergripande mål	Indikatorer
<p>◆ Härnösand ska vara en kommun där det finns en vital arbetsmarknad, ett vitalt näringsliv och ett förstklassigt utbud av skolor och utbildningar.</p> <p>Arbetet pågår och för ett antal indikatorer är målvärdet redan uppnått. I Svenskt Näringslivs ranking steg kommunen 10 platser. Ett flertal indikatorer får sitt mätvärde först i december då vi får resultatet av SCBs medborgarundersökning. Den samlade bedömningen är att måluppfyllelsen är svår att prognostisera eftersom flertalet av svaren finns att tillgå först i december.</p>	<p>◆ Det ska finnas minst fem olika nivåanpassade alternativ för sysselsättning.</p> <p>”Sysselsättningsgruppen arbetar med att ta fram en pedagogisk modell och alternativ som kan kopplas till Socialförvaltningens instrument X. Arbetet kommer även innebära att AME försöker synkronisera språket gällande bland annat uppdrag och beslut detta för att anpassa sig till de beslut Arbetsförmedlingen använder.” Svårt att bedöma måluppfyllelsen.</p>
	<p>● Antalet nystartade företag ska öka jämfört med 2011.</p> <p>Arbetet följer prognos.</p>
	<p>● Kommunens ranking på Svenskt Näringslivs mätning av företagsklimatet ska förbättras minst 10 platser.</p> <p>Klarade ambitionen.</p>
	<p>■ Antal Lots-möten för företagare ska öka jämfört med 2011.</p> <p>Lotsmöten där näringslivsenheten har deltagit har minskat mot motsvarande period 2011.</p>
	<p>■ Minst två projekt ska bedrivas i samverkan med Mittuniversitetet.</p> <p>Arbete pågår med flera gemensamma projektansökningar bl.a. GOINFO (CEDIF) och CETU.</p>
	<p>■ Kommunledningen ska ha minst två sammankomster med var och en av de statliga myndigheterna i Härnösand.</p> <p>En plan ska tas fram för vilka myndigheter som avses och under hösten ska samtliga aktuella myndigheter bjudas in för gemensam dialog.</p>
	<p>◆ Resecentrum ska färdigställas.</p>

Kommunövergripande mål	Indikatorer
	<p>● Minst en ny samverkansform med annan/eller andra kommuner ska etableras.</p> <p>Målet är nått. Fritids och kultur presidieträff i länet startar 4 maj. Läkaravtalet mellan länets kommuner och landstinget västernorrland är omarbetat och förnyat from april 2012. Stödcenter för barn utsatta för våld. Gemensamt mellan Länets kommuner Polis, Åklagare och Landstinget Västernorrland.</p> <p>◇ Måluppfyllelsen ska öka för elever i ÅK 6 nå målen i de nationella proven.</p> <p>◇ Måluppfyllelsen ska öka för elever i ÅK9 att vara behöriga för gymnasiestudier.</p> <p>◇ Medborgarnas betyg på kommunikationer ska öka jämfört med 2011. (SCB A4)</p> <p>◇ Medborgarnas betyg på Förskolan ska öka jämfört med 2011. (SCB B1)</p> <p>◇ Medborgarnas betyg på Grundskolan ska öka jämfört med 2011. (SCB, B2)</p> <p>◇ Medborgarnas betyg på Gymnasieskolan ska öka jämfört med 2011. (SCB, B3)</p> <p>◇ Medborgarnas betyg på Arbetsmöjligheter ska öka jämfört med 2011. (A 1)</p> <p>◇ Medborgarnas betyg på Utbildningsmöjligheter ska öka jämfört med 2011. (SCB, A2)</p>
<p>◆ Härnösand ska vara en kommun som aktivt arbetar med att förbättra miljön.</p> <p>Arbetet med miljöstärkande åtgärder pågår. Osäkert hur indikatorn ” kommunens elförbrukning ska minska” ska kunna mätas. Gemensam mätmetod för kommunens verksamheter saknas ännu Den samlade bedömningen är att tillfredställande måluppfyllelse kommer att nås för 2012.</p>	<p>■ Andelen miljöbilar i kommunens bilpool ska öka med 10%</p> <p>När bilar i poolen byts ut stävar man efter att avropa miljöbilar. Ett problem är dock att när det ska bytas till 4-hjulsdrivna bilar, är dessa ej miljöklassade.</p> <p>◇ Minst 500 meter ny gång- och cykelväg ska anläggas.</p> <p>Arbetet har inte startat. Grävsäsongen har inte påbörjats ännu.</p>

Kommunövergripande mål	Indikatorer
	<p>◇ Elförbrukningen i kommunens verksamheter ska minska i enlighet med antagen energieffektivitetsstrategi.</p> <p>Osäkert hur indikatorn ska kunna mätas. Ev gemensam metod i kommunen avvaktas. Åtgärder görs för att spara energi genom att se över hur belysning tänds och släcks hur vi använder strömsparläge på våra datorer när de inte är i bruk etc.</p> <p>■ En kommungemensam policy för resor i tjänsten ska utvecklas.</p> <p>Inledande möten har genomförts tillsammans med representanter från personalkontoret och trafiknheten.</p> <p>■ Minst två aktiviteter kopplade till hållbart resande ska genomföras.</p> <p>■ Antal resande i kollektivtrafik ska öka i förhållande till 2011.</p> <p>Resandeökning är 7 % för landsbygdstrafiken och tätortstrafiken tillsammans. En del av ökningen beror på den nya centrumlinjen.</p> <p>◇ Bruk av elcyklar inom den kommunala organisationen ska öka.</p> <p>Hemtjänsten har fyra elcyklar och planerar att inhandla ytterligare 5. Elcyklarna används inte under vintertid.</p> <p>■ En specifik miljökampanj bland kommunens medarbetare ska genomföras.</p> <p>En specifik miljökampanj kommer att planeras under hösten 2012. Planerat genomförande under 2013.</p> <p>■ En utbildning ska erbjudas anställda om hur ändrat beteende kan påverka energianvändandet.</p> <p>Kommer att planeras under hösten 2012 med genomförande 2013.</p> <p>■ Alla som arbetar med upphandling/inköp ska erbjudas en utbildningsinsats om hållbara inköp.</p>

Kommunövergripande mål	Indikatorer
	<p>◇ Medborgarnas betyg på gång- och cykelvägar ska öka.</p> <p>Kan ej mätas före SCBs medborgarenkät i november.</p> <p>◇ Medborgarnas betyg på miljöarbetet ska öka.</p> <p>◇ Medborgarnas betyg på Renhållning och sophämtning ska öka.</p> <p>Kan ej mätas innan SCBs medborgarenkät genomförs i november.</p>
<p>◆ Härnösand ska vara en kommun där medborgare, brukare, kunder och gäster bemöts med vänlighet, tydlighet och effektivitet.</p> <p>Ett flertal aktiviteter som har bäring på indikatorernas måluppfyllelse är inplanerade för genomförande under sommar och höst.</p> <p>Svårigheter kan uppstå med att hitta översättningsinstrument för vissa minoritetsspråk. ”Information om kommunen” kan därför komma att bli ett urval av information om viktiga delar av kommunens verksamheter.</p>	<p>◇ Medborgarnas betyg på bemötande och tillgänglighet ska öka jämfört med 2011.</p> <p>■ En enkätundersökning bland nyinflyttade ska genomföras.</p> <p>Kommer att genomföras på inflyttningsaktivitet i maj 2012 samt hösten 2012.</p> <p>■ Två träffar för nyinflyttade ska arrangeras.</p> <p>Planerad till 13 maj 2012 samt en aktivitet under senhösten 2012.</p> <p>■ En enkätundersökning bland turister/besökande ska genomföras.</p> <p>Kommer att genomföras under säsong sommaren 2012.</p> <p>■ Omsättningen i besöksnäringen ska öka med minst 5%. Mäts av Höga Kusten Turism AB.</p> <p>Mäts endast på helår.</p> <p>■ Information om kommunen ska finnas på de nationella minoritetsspråken.</p> <p>En plan ska tas fram kring arbete med minoritetsspråken. Idag finns översättning av två (jiddisch och finska) av de fem språken av kommunens hemsida genom googletranslate, saknas gör romani, samiska och meänkeli.</p>
<p>◆ Härnösand ska vara en kommun där alla medarbetare vet vad de ska göra och varför.</p> <p>Inom samtliga verksamheter pågår adekvata aktiviteter. Bedömningen är att målvärdet för 2012 kommer att uppnås.</p>	<p>■ Varje arbetsplats ska minst två gånger per halvår ha träffar där måluppfyllelse behandlas.</p> <p>Inom samtliga förvaltningar pågår ett genomförandearbete.</p>

Kommunövergripande mål	Indikatorer
	<p>◆ Minst 60 operatörer använder uppföljningssystemet Stratsys för fortlöpande dokumentation av nämndernas mål- och verksamhetsuppfyllelse.</p> <p>Systemet håller på att införas så antalet användare kommer att öka. Prognos saknas!!</p> <p>◇ Rapport om måluppfyllelse och verksamhetsplaner delges nämnder minst var fjärde månad i tertialuppföljning.</p> <p>◇ 100% av medarbetarna ska ha medarbetarsamtal där frågor om befogenheter och skyldigheter tydliggörs.</p>
<p>● Härnösand ska vara en kommun där samverkan är en självklarhet.</p> <p>Aktiviteter pågår som kommer att uppfylla målvärdet med råge.</p>	<p>◇ Minst fyra koncerträffar på chefsnivå ska genomföras.</p> <p>Flera träffar på chefsnivå med bolagen. Både bokade och spontana. Arbete pågår och fler träffar är inbokade.</p> <p>● Minst tre olika förvaltningsövergripande samarbeten, med olika inriktning, ska pågå.</p> <p>Ett flertal förvaltningsövergripande samarbeten pågår. Exempelvis: Risk och sårbarhetsanalys. Rådet för trygghet och hälsa. Skolförvaltningen har inlett ett samarbete med socialförvaltningen kring elever i behov av särskilt stöd. Samverkan med SAM angående uppgifter som röjning, avverkning, tillsyn av rastplatser, skidspår etc. Med syftet att ha meningsfull sysselsättning/arbete för personer långt från arbetsmarknaden samt att utföra uppgifter som gör nytta för kommunen.</p> <p>● Minst två förvaltningsövergripande projekt ska pågå.</p> <p>Målet är uppnått. Ett flertal projekt pågår parallellt , exempelvis: Naturguiden, Ny matdistribution, Översiktplan, Avfallsplanen, Implementeringen av Stratsys, Ung i centrum.</p>

Kommunövergripande mål	Indikatorer
<p>◆ Härnösand ska vara en kommun där alla medarbetare tillsammans jobbar systematiskt med fokus på små ständiga förbättringar för att höja kvaliteten på verksamheterna.</p> <p>Former för inrapportering och implementering av pågående förbättringsarbeten kommer att säkerställas bla. genom regelbundna chefsträffar. Ett uppdrag ska ges till kommunens utvecklingsgrupp för att utforma tjänstedeklarationer.</p>	<p>■ Genomförda förbättringar på arbetsplatser rapporteras till respektive nämnd minst två gånger per år.</p> <p>■ Anta riktlinjer för utformande av tjänstedeklarationer.</p> <p>Arbetet är inte påbörjat.</p> <p>■ Tre indikatorer för mätning av kommunens kvalitetsarbete tas fram.</p>
<p>◆ Härnösand ska vara en kommun där medarbetarnas kompetens utvecklas för att möta de behov som finns från medborgare, brukare, kunder och gäster.</p> <p>Arbete pågår när det gäller framtagandet av program för kompetensförsörjning och kompetensutveckling detta kommer att presenteras under hösten. Den första introduktionsdagen enligt den nya introduktionsplanen kommer att genomföras under hösten 2012.</p>	<p>◆ 100% av alla nyanställda får anpassad introduktion.</p> <p>I avvaktan på nya riktlinjer uppfylls indikatorn genom en subjektiv bedömning.</p> <p>■ Två träffar för nyanställda genomförs.</p> <p>Planering ska påbörjas för introduktionsdagar 2012.</p> <p>■ En kartläggning av medarbetares kompetensutvecklingsbehov ska upprättas på alla förvaltningar.</p> <p>Kartläggning ej slutförd. Enligt tidigare beslut i KS prioriteras framtagandet av kompetensförsörjnings-/kompetensutvecklingspolicy. Därtill gäller att samtliga förvaltningar påbörjat en kartläggning.</p> <p>◇ Minst 80% av alla medarbetare ska ha en kompetensutvecklingsplan.</p> <p>Vid medarbetarsamtal upprättas en kompetensutvecklingsplan för alla medarbetare. Planen utgår från verksamhetens behov och medarbetarens kompetens. Alla medarbetare har ännu inte haft medarbetarsamtal, varför något exakt värde inte kan anges.</p> <p>■ En analys görs av hur kompetens och utbildningsbehovet ser ut på tre års sikt.</p> <p>Utifrån tidigare KS beslut prioriteras nu framtagandet av policydokument för kompetensförsörjning respektive kompetensutveckling.</p>

Kommunövergripande mål	Indikatorer
<p>◆ Härnösand ska vara en kommun där alla chefer är goda ledare.</p> <p>Två av fyra chefscaféer är redan genomförda. Den ökade sjuksjukfrånvaronivån kommer att analyseras noggrant genom samarbete mellan personalkontoret och samtliga förvaltningar.</p>	<p>◆ 100% av alla rekryteringar ska ske i enlighet med gällande reglemente.</p> <p>Alla rekryteringar har följt gällande regelverk.</p>
	<p>■ Antal chefer med mentorstöd ska öka jämfört med 2011.</p> <p>Avsaknad av statistik 2011 föreligger samt avsaknad av definition och mätinstrument. Tillvaratagande av mentorprogram via Mittuniversitets försorg kommer att ske under 2012/2013. Inom Arbetslivsförvaltningen planeras för att en chef ska erhålla mentor från och med hösten 2012.</p>
	<p>◇ Minst 75% av medarbetarna upplever att de har en tydlig arbetsledning.</p> <p>Avsaknad av mätinstrument föreligger. Arbetet pågår vad gäller en förstudie inför genomförandet av en kommungemensam enkät under 2013</p>
	<p>◇ Minst 75% av medarbetarna uttrycker att de i hög grad kan påverka sin arbetssituation.</p> <p>Avsaknad av mätinstrument föreligger. Arbetet pågår vad gäller en förstudie inför genomförandet av en kommungemensam medarbetarenkät 2013.</p>
	<p>■ Minst fyra chefscaféer ska genomföras.</p> <p>Två chefscaféer genomförda, årets tredje planerat till maj 2012.</p>
	<p>◇ Andelen sjukfrånvaro ska minska jämfört med 2011.</p> <p>Sjukfrånvaron har redan tidigare vid de föregående uppföljningarna visat en svag uppgång. Den nu konstaterade uppgången kräver en djupare analys som inte bör stanna vid individfokusering utan behöver en tydlig organisatorisk kontext. Således omfatta hela arbetsmiljöbegreppet för att handlingsplan/aktiviteter ska bli optimala.</p>

Kommunövergripande mål	Indikatorer
<p>◆ Härnösand ska vara en kommun där människors olikheter ses som en tillgång och där strukturella hinder överbryggas.</p> <p>Arbete pågår för att säkerställa måluppfyllelsen</p> <p>Indikatorn om andelen utrikesfödda ska samordnas med framtagandet av ett nytt program för integration. En plan för information på teckenspråk och tolkning till teckenspråk håller på att tas fram.</p>	<p>■ Antalet anställda som är utrikes födda ökar jämfört med 2011.</p> <p>Enligt gällande lagstiftning, Diskrimineringslagen, så finns rekommendationer för hur man mäter relaterade begrepp till "utrikes födda". Detta arbete skall samordnas med framtagandet av nytt program för integration.</p> <p>■ Ett nytt program för integration ska tas fram.</p> <p>Arbetsgrupp och direktiv klart inom Arbetslivsförvaltningen.</p> <p>■ En plan för information på teckenspråk och tolkning till teckenspråk utarbetas.</p> <p>En plan för information på teckenspråk och tolkning på teckenspråk håller på att framställas inom Kommunstyrelseförvaltningen.</p> <p>■ Tre indikatorer för mätning av kommunens mångfaldsarbete tas fram.</p> <p>Arbete pågår inom Arbetslivsförvaltningen att ta fram tre indikatorer till verksamhetsplaneringsunderlaget inför 2013</p>
<p>◆ Härnösand ska vara en kommun där god ekonomisk hushållning är en självklarhet.</p> <p>Prognostiserat resultat är -23 mnkr. För att nå målet + 0,5 % behövs ett resultat på + 7 mnkr.</p> <p>För att få en bättre kontroll på prognoser så behövs ett kraftfullt analysverktyg och en aktiv styrning av kostnader kommande tertial.</p> <p>Under tertial två och tre kommer övertalighetsarbetet att intensifieras genom ett än mer aktivt omställningsarbete. Fr om maj kommer månadsbokslut att upprättas. Detta möjliggörs genom ett utvecklat samarbete mellan personal- och ekonomikontoret.</p>	<p>■ Resultat i andel av skatter och statsbidrag ska uppgå till minst 0,5 %.</p> <p>Prognostiserat resultat är -23 mnkr, för att nå målet om +0,5% behövs ett resultat på +7mnkr.</p> <p>För att få en bättre kontroll på prognoser så behövs ett kraftfullt analysverktyg och en aktiv styrning av kostnader kommande tertial.</p> <p>■ Andelen nämnder med negativ avvikelse mot budget ska vara noll.</p> <p>Min analys är att vi inte kommer att klara denna indikator vi kommer både i utfall och prognos ha en negativ avvikelse mot budget/prognos. Kraftfulla aktiviteter måste etableras för dem som har stora avvikelser dessa måste följas upp varje månad.</p> <p>■ Soliditet ska utvecklas i positiv riktning.</p> <p>Min analys är att vi inte kommer att klara målet om prognosen på minus 23 mkr ligger fast.</p>

Kommunövergripande mål	Indikatorer
	<p>◇ Avvikelsen prognoser mot verkligt utfall ska minska 2012 jämfört med 2011.</p> <p>Vi får vänta med att rapportera denna indikator till T1 2013.</p> <p>● 100 % av alla inköpsansvariga ska delges information om villkor och fördelar med avtalstrohet.</p> <p>Min analys är att utfallet är felrapporterat utfall och prognos skall vara 100 procent.</p> <p>● Andelen elektroniska fakturor ska överstiga 60 %.</p> <p>Min analys är att vi kommer att klara målet både för tertial samt prognos helår.</p> <p>● Femårig investeringsplan ska upprättas.</p> <p>Min analys är att det finns femåriga investeringsplaner på alla nämnder. Dessa upprättades i samband med budgetprocessen för 2013.</p>
<p>◆ Härnösand ska vara en kommun där uppföljningen präglas av en analys av hög kvalitet.</p> <p>Från maj kommer månadsanalyser att genomföras vilket leder till förbättrade möjligheter för analyser och upprättande av handlingsplaner.</p>	<p>■ Minst tre uppföljningar av nämndernas och kommunens samlade ekonomi ska göras under året.</p> <p>Trots att vi har röd färg så är min analys att den borde vara grön. Vi kan inte göra T2 och T3 i förväg.</p> <p>■ 100% av alla betydande avvikelser i samband med budgetuppföljning ska föranleda särskild analys och vid behov åtgärd.</p> <p>Denna indikator borde fyllas i med ett tertial i efterskott. Första mätperiod kan vara i T2.</p>
<p>◆ Härnösand ska vara en kommun där politiker och tjänstemän har all den kunskap om den kommunala ekonomin och dess regelverk som uppdraget kräver.</p> <p>Utbildning om kommunalekonomi ingår i den pågående chefsutbildningen.</p> <p>En ny instruktion för budgetprocessen är under framtagande.</p> <p>En samlad bedömning är att målet kommer att uppnås.</p>	<p>■ Samtliga nämnder ska ha en övergripande årsplan för ekonomiarbetet.</p> <p>Nämnderna kommer att genomföra Årsplan i slutet av 2012.</p> <p>■ Antal elektroniska beställningar ökar i jämförelse med 2011.</p> <p>Statistik har inte gått att få fram. Jobbar på att få fram det till T2.</p>

Kommunövergripande mål	Indikatorer
	<p>■ Ett utbildningspaket ska skapas för politiker och anställda inom grundläggande ekonomi</p> <p>Utbildningsmaterial för chefer är framtaget och kommer att presenteras på chefsdagarna. Större delen av politiken har fått en utbildning.</p>
	<p>■ En ny instruktion för budgetarbetet ska tas fram.</p> <p>En instruktion kommer att vara klar till budgetprocessen för 2014.</p>

Finansiell analys

I detta avsnitt görs en fördjupad analys av Härnösands kommun. Med Härnösands kommun så avses nämnderna och kommuncentrala poster.

Modell för finansiell analys

Härnösands kommun använder RK-modellen som finansiell analysmodell. Syftet med modellen är att genom analys av de fyra aspekterna kunna identifiera finansiella problem och därmed kunna klargöra huruvida kommunen har god ekonomisk hushållning eller inte. De fyra aspekterna är det finansiella resultatet, kapacitetsutvecklingen, riskförhållanden samt kontrollen över den finansiella utvecklingen.

RK-modellen: Fyra aspekter vid finansiell bedömning

Vilken balans har kommunen haft över sina intäkter och kostnader under året och över tiden?



Vilken kapacitet har kommunen att möta finansiella svårigheter på lång sikt?

Föreligger några risker som kan påverka kommunens resultat och kapacitet?

Vilken kontroll har kommunen över den ekonomiska utvecklingen?

Det finansiella resultatet

I första aspekten kartläggs årets resultat och dess orsaker. En obalans, när kostnaderna överstiger intäkterna eller en rörelseriktning mot obalans är en varningssignal. Här visas också investeringar och dess utveckling över tid.

Kapacitetsutvecklingen

Aspekt nummer två benämns kapacitet eller långsiktig betalningsberedskap. Denna aspekt visar vilken finansiell motståndskraft kommunen har på lång sikt. Ju starkare kapacitet desto mindre känslig är kommunen inför de återkommande lågkonjunkturerna.

Risikförhållande

Den tredje aspekten visar hur kommunen är finansiellt exponerad. Vid god ekonomisk hushållning behöver kommunen på kort och medellång sikt inte vidta drastiska åtgärder för att möta finansiella problem. Som risk ingår även borgensåtaganden och kommunens samlade pensionskulda.

Kontroll

Aspekt nummer fyra benämns kontroll, där upprättade finansiella målsättningar och planer följs upp. God ekonomisk hushållning uppnås bland annat genom en god

följsamhet mot budget. Risk och kontroll hänger samman genom att båda är mått på förmågan att hantera problematiska situationer.

Resultat och kapacitet

Periodens resultat (Mnkr)

	Utfall apr -12	Utfall apr -11	Bokslut -11
Före extraordinära poster, mnkr	-2,4	-20,1	-35,2
Efter extraordinära poster, mnkr	-2,4	-20,1	-35,2
Procent av skatteintäkter och statsbidrag, %	-0,6	-4,8	-2,8

Kommunens resultat för det första fyra månader uppgick till -2,4 mnkr (april 2011: -20,1 mnkr), 27,5 mnkr bättre än föregående år för samma period. Verksamheterna nettokostnader uppgår till -411,7 mnkr (april 2011: -398,8 mnkr), en försämring med 12,9 mnkr.

Skatteintäkterna har ökat med 8,3 mnkr och generella statsbidrag och utjämningsbidrag med 0,3 mnkr.

Finansiella intäkter har minskat med 6,2 mnkr, vilket bland annat beror på att 2011 fick kommunen utdelning från Härnösand energi & miljö AB med 6 mnkr.

Finansiella kostnaderna för perioden uppgår till -14,8 mnkr, en minskning med 28,5 mnkr sedan april 2011. Det berodde på att 2011 slog bromsen till i den allmänna pensionen och påverkade pensionskostnaderna med 35 mnkr. Dock har räntan och basbeloppsuppräkningsarna för i år ökat och ligger på -14,7 mnkr (april 2011: -8,3 mkr).

Ett mål för Härnösands kommun är att "Härnösands ska vara en kommun där god ekonomisk hushållning är en självklarhet". Detta ska mätas med ett antal indikatorer, där bland annat "resultatet i andel av skatter ska uppgå till minst 0,5 procent". Per sista april är den 0,6 procent.

Periodens resultat per nämnd är enligt tabellen nedan:

Utfall april -12 per nämnd (Mnkr)

	Nettokostnad	Budget	Utfall mot budget
Kommunstyrelsen inkl KF	-54,6	-42,6	-12,0
Arbetslivsnämnden	-8,9	-10,9	2,0
Samhällsnämnden	-42,4	-43,6	1,2
Skolnämnden	-156,2	-154,9	-1,3
Socialnämnden	-149,6	-144,2	-5,4
Summa	-411,7	-396,2	-15,5

Verksamheternas utfall för perioden är -15,5 mnkr. Socialnämnden går back med -5,4 mnkr (april 2011: -1,6 mnkr). För ett år sedan förklarades det med att det är hemtjänsten som går med mest underskott på 4,5 mnkr. Detta har inte förändrats utan hemtjänsten ligger fortfarande med ett underskott med 5,0 mnkr. Skolnämnden hade i april förra året ett underskott på 2,2 mnkr, det har förbättrats till ett underskott på 1,3 mnkr. Förklaringen 2011 var att nedskärning av personal på grund av övertalighet inte hade påbörjats. Förklaringen idag är övertalighet men arbete med att ta fram underlag till förhandling pågår. Största underskottet har kommunstyrelsen, -12,0 mnkr (april 2011: -7,0), på grund av den höga semesterlöneskulder per sista april.

Balanskravsavstämning (Mnkr)	apr -12	apr -11	Bokslut 2011
Kommunens resultat	-2,4	-20,1	-35,2
Realisationsvinster	-0,2	-0,3	-4,7
Ansvarsförbindelse pens.	+5,1	+35,3	+15,7
Sänkning av diskonteringsräntan			+50,7
Justerat resultat enligt balanskravet	+2,5	+14,9	+26,5

Balanskravet innebär att intäkterna måste överstiga kostnaderna och ska ses som ett krav på en lägsta godtagbara nivå på resultatet. För att dessutom leva upp till kravet på en god ekonomisk hushållning ska resultatet över tiden överstiga denna miniminivå. Ett eventuellt underskott mot balanskravet ska återställas inom de kommande tre budgetåren.

Från kommunens resultat på -2,4 mnkr, ska det enligt balanskravet avräknas för realisationsvinster som inte utgör en del av den löpande verksamheten, som för perioden är -0,2 mnkr. Kommunen har även valt att avräkna ansvarsförbindelsen för pensioner från resultatet. Ansvarsförbindelsen påverkade resultatet med 5,1 mnkr. Resultatet efter justering för balanskravet blir +2,5 mnkr.

Intäkts- och kostnadsutveckling

(Mnkr)	Apr -12	Apr -11	2011
Verksamhetens intäkter	-3,8%	-	7,3%
Verksamhetens kostnader	2,1%	-	3,8%
Skatteintäkter o statsbidrag	2,1%	-	2,9%
Verksamhetens nettokostnader	3,2%	-	2,5%

Verksamhetens intäkter uppgår till 71,5 mnkr (april 2011: 74,3 mnkr) för perioden, en minskning med 2,8 mnkr från april föregående år, vilket är 3,8 procent. Bland annat

har bidragen minskat med 1,4 mnkr, dock ökade dessa intäkter under 2011. Försäljning av verksamhet har också minskat med 2,1 mnkr.

Verksamhetens kostnader uppgår till 483,2 mnkr (april 2011: 473,1 mnkr), en ökning med 10,1 mnkr. Entreprenader och köp av verksamhet har ökat med 8 mnkr. Största delen härleds till socialförvaltningen och ökade placeringskostnader samt köp av verksamhet inom socialpsykiatri. Lämnade bidrag har också ökat med 5 mnkr, mestadels från verksamheten inom kommunstyrelseförvaltningen. Personalkostnaderna har minskat med 7,9 mnkr.

Skatteintäkter och statsbidrag ökar med 2,1 procent sedan förra året samma period och verksamhetens nettokostnader med 3,2 procent. Det visar på att nettokostnaderna har ökat mer än skatteintäkterna, vilket inte är bra.

Nettokostnadsandel av skatteintäkter och statsbidrag (Procent)

	apr -12	apr -11	2011
Nettokostnadsandel före finansnetto	96,5	95,4	96,6
Avskrivningarnas andel av skatteintäkter o statsbidrag	1,3	1,3	1,4
Nettokostnadsandel före finansnetto inkl. avskr.	97,8	96,7	98,0
Finansnettots andel av skatteintäkter o statsbidrag	2,8	8,1	4,8
Nettokostnadsandel inkl. finansnetto	100,6	104,8	102,8

För att uppnå och vidmakthålla en god ekonomisk hushållning krävs en balans mellan intäkter och kostnader. Denna balans kan mätas genom nettokostnadsandelen som innebär att samtliga löpande kostnader, både exklusive och inklusive finansnetto relateras till kommunens skatteintäkter och generella statsbidrag. En nettokostnad under 100 procent innebär en positiv balans mellan löpande kostnader och intäkter.

Verksamhetens nettokostnad i förhållande till skatteintäkter och statsbidrag före finansnettot uppgår till 97,8 procent och efter finansnetto till 100,6 procent, vilket visar på en obalans mellan nettokostnaderna och skatteintäkter och generella statsbidrag.

Skatteintäkter och statsbidrag har ökat med 8,6 mnkr för perioden och nettokostnaderna har ökat med 13,1 mnkr.

Finansnettots andel av skatteintäkter och statsbidrag har sjunkit vilket beror på att bromsen påverkade pensionskulden för 2011.

Investeringar	apr -12	apr -11	2011
Investeringsvolym, mnkr	15,3	27,8	72
Avskrivningar, mnkr	5,6	5,4	18
Självfinansieringsgraden av årets investeringar, %	21	-53	-24
Investering/avskrivning, %	277	515	223
Investering relativt verksamhetens bruttokostnad, %	3,2	5,9	2,8

Kommunens investeringar till och med april 2012 uppgår till 15,3 mnkr, vilket är 24 procent av budgeterade investeringsmedel (63,5 mnkr). Mellan april 2012 och 2011 har investeringarna minskat med 12,5 mnkr. Förra året gjordes en stor investering i simhallen för 23 mnkr. Hittills i år är största investeringen i fastigheten fastlandet 2:85 för 8,5 mnkr.

Självfinansieringsgraden är ett mått på hur stor del av nettoinvestering som finansierats med egna medel, det vill säga talet skall vara över 100 procent. För perioden ligger självfinansieringsgraden på 21 procent. Investeringarna relaterat till avskrivningarna visar att vi investerar mer än vi skriver av, en nivå under 100 procent innebär att kommunen inte klarar av att reinvestera sina anläggningstillgångar. I förhållande till kommunens bruttokostnader investerar kommunen för 3,2 procent till och med april 2011.

Soliditet	apr -12	apr -11	2011
Soliditet, %	-19,9	-17,9	-19,1
Eget kapital, mnkr	-163,2	-145,6	-160,8

Soliditeten visar hur stor del av tillgångarna som är finansierade med eget kapital, det vill säga kommunens långsiktiga finansiella handlingsutrymme. Ju högre soliditet, desto starkare finansiell handlingsberedskap har kommunen. De faktorer som påverkar soliditeten är resultatutveckling och tillgångarnas förändring. Härnösands kommun uppvisar en soliditet på -19,9 procent, en försämring på 2,0 procentenheter från april 2011. De beror på att eget kapital hade försämrats ytterligare från april 2011 med ett negativt resultat för året 2011 på 35,2 mnkr. Tillgångarna har ökat med 5,9 mnkr. Betalningsberedskapen på långsikt oroväckande låg.

En annan indikator för att uppnå god ekonomisk hushållning är att ”soliditeten ska utvecklas i positiv riktning”. Från bokslutet har soliditeten försämrats med 0,8 procentenheter och målet uppnås inte per sista april.

Risk och kontroll

Likviditet	apr -12	apr -11	2011
Balanslikviditet, %	86	95	90
Rörelsekapital, mnkr	-31	-15	-24
varav semesterlöneskuld	74	78	51
Anläggningskapital, mnkr	-132	-131	-137

Likvida medel för Härnösands kommun uppgick till 43,2 mnkr (44,1) sista april, en försämring med 0,9 mnkr sedan april 2011. Sett från december 2011 har likvida medel minskat med ytterligare 18,3 mnkr. Balanslikviditet beskriver den kortsiktiga betalningsförmågan och mäts genom att ställa omsättningstillgångar i relation till kortfristiga skulder. Mättet skall ligga över 100 procent och kommunens balanslikviditet är 86 procent, en försämring på 9 procentenheter sedan april 2011.

Rörelsekapitalet (omsättningstillgångar minus kortfristiga skulder) ligger på -31 mnkr. I kortfristiga skulder är en stor post, semesterlöneskuden på 74 mnkr som inte kommer att betalas ut det kommande året.

Låneskuld	apr -12	apr -11	2011
Låneskuld, mnkr	0	30	0

Kortfristiga låneskulder till kreditinstitut och banker uppgår 2012-04-30 till 0 mnkr. 2011-04-21 hade Härnösands kommun ett kortfristigt lån på 30 mnkr från Kommuninvest, återbetalades i oktober 2011.

Borgensåtagande	apr -12	apr -11	2011
Borgen, mnkr	899,0	912,7	899,0
varav			
- kommunala bolag	865,8	876,7	865,8
- egna hem	2,1	2,5	2,1

Ingen förändring har hänt sedan årsskiftet. Huvuddelen av åtagandet, 93,6 procent, beror på borgen som har tecknats för lån tagna i de helägda kommunala bolagen. Borgensåtagande utanför koncernen uppgår till 33 mnkr, varav 2,1 mnkr är att hänföra till borgensåtaganden för egna hem.

Från och med 2006 infördes borgensstak för de helägda kommunala bolagen samt även för Folkhögskolan i Härnösand. Från och med 2009 tar kommunen ut en borgensavgift av sina kommunala bolag, 2012 är avgiften 0,3 procent, och gav en finansiell intäkt för perioden på 0,9 mnkr.

Pensionsåtagandet

(Mnkr, inkl. löneskatt)	apr -12	apr -11	2011
Avsättning KAP-KL	71	60	70
Avsättning Särskild ålderspension	9	7	10
Avsättning ansvarsförbindelse	652	623	647
Totalt pensionsskuld	732	690	727

Härnösand redovisar från och med 2005 hela sin pensionsskuld i balansräkningen. Detta ger en mer rättvisande bild av kommunens ekonomiska ställning. 2009 bildades Mellersta Norrlands Pensionsstiftelse för att trygga delar av det pensionsåtagande kommunen har och under 2009 och 2010 överfördes pensioner för personer födda före 1940 till ett belopp av 130,6 mnkr.

Kommunens totala pensionsåtagande uppgår till 732 mnkr inkl löneskatt. Jämfört med april 2011 har avsättningen ökat med 42 mnkr. Det beror framförallt på sänkningen av diskonteringsräntan på pensionsskuldsberäkningen som inträffade hösten 2011.

Budgetföljsamhet Driftbudget avvikelse (Mnkr)

	apr -12	apr -11	Bokslut 2011
Kommunstyrelsen	0,8	0,0	-9,7
Arbetslivsnämnden	-0,9	0,0	4,9
Samhällsnämnden	-1,0	-1,0	0,3
Skolnämnden	-6,0	-24,6	-6,7
Socialnämnden	-22,3	-18,9	-9,4
Avvikelse nämnder	-29,4	-44,5	-20,6

Budgetföljsamheten visar hur ekonomistyrningen i kommunen bidrar till att en god ekonomisk hushållning. En god budgetföljsamhet bidrar till att kommunen lättare kan korrigera eventuella svackor i ekonomin. I tabellen ovan visas avvikelse mot budget. Negativt värde innebär att nämnden/styrelse har förbrukat mer medel än de har blivit tilldelade av kommunfullmäktige. Prognosen per 2012-04-30 visar på en negativ avvikelse på 29,4 mnkr.

Analys av respektive nämnds prognos återfinns i deras respektive delar.

Framtid

Det ekonomiska resultatet för 2011 blev som en följd av förändrade förutsättningar för pensionsskulden ett minus på 35 mnkr. För att Härnösands kommun skall stå bra rustat inför kommande åren, krävs det att kommunen klarar av att lämna ett positivt överskott på minst 15 mnkr per år. Den ekonomiska krisen samt pensionspuckeln har slagit hårt mot den kommunala ekonomin vi förväntar oss en ny puckel runt 2018. Med ett eget negativt kapital på 161 mnkr 2011 är vägen lång mot en positiv soliditet. Vilket kommer att ställa höga krav på att kommunen har kontroll på sin ekonomi, genom att lagd budget för 2012 inte överskrids och att kommunens förvaltningar kan samarbeta för att öka kvalitén.

Arbetet med budgeten 2013 och 2014 kommer att präglade framtiden för kommunen. Speciellt viktigt är arbetet med uppföljning av mål och utifrån detta styra verksamheten via månadsbokslut och nyckeltal. Dessa nyckeltal måste analyseras varje månad. Att få en tidig varningssignal är viktig om man skall kunna ändra beteende inom kommunen. Att etablera en chefstyrning både från tjänstemän och politiker som drar mot samma mål är avgörande för att nå ett lyckat resultat.

Härnösand har goda förutsättningar med ett bra geografiskt läge och flera positiva förutsättningar. Det gäller nu att ledarskapet i kommunen agerar på ett sådant sätt att kommunen upplevs som byråkratisk och professionellt.

Det finns flera områden som måste förbättras i Härnösand kommun t ex bättre ekonomi, utökad styrning via mål och månadsbokslut samt ett ökad samarbete mellan förvaltningarna för att öka kvalitén till kommunens kunder.

Allt detta måste göras för att Härnösands kommun skall kunna leverera en god service med hög kvalitet. För att lyckas i framtiden måste Härnösands kommun satsa på utvecklingsarbete och ha relevanta analysverktyg. Genom att utnyttja kunskap och erfarenheter från andra kommuner så kan Härnösands kommun utvecklas på ett kostnadseffektivt sätt.

Medarbetare

Målet för Härnösands kommun är att utifrån kommunens uppdrag skapa mesta möjliga värde för invånarna och bästa upplevda kommunala servicekvalité. För att säkra denna målsättning erfordras kompetenta och nöjda medarbetare. Härnösands kommun säkerställer detta genom den plattform som kommunens värgrund skapar. Värgrundens uttrycks genom ledorden KUND-ANSVAR-GLÄDJE. Respektive värdering kan mer precist beskrivas enligt följande:

Kund Jag möter våra kunder med respekt och god service. Vi är lyhörda och för en dialog med våra kunder.

Ansvar Jag tar ansvar för våra mål och respekterar fattade beslut. Vi arbetar kontinuerligt med att förbättra vår verksamhet.

Glädje Jag har en positiv inställning till alla människor jag möter. Vi samarbetar genom att se och bekräfta varandra.

Ledarskap

Kommunens chefer har ansvar för att tillsammans med alla medarbetare skapa en organisation med en kultur som hjälper och möjliggör för medarbetarna att förstå och tillfredsställa kundernas behov. Det förutsätter ett ständigt lärande hos våra medarbetare. Det innebär att basen för kommunens utvecklingsförmåga är att säkerställa att det personalpolitiska arbetet bärs upp av en kompetens- och personalförsörjning som klarar av att ta vara på, och ge utvecklingsstöd för, medarbetarnas olika kvaliteter. Kvaliteter som är såväl yrkestekniska, personliga som sociala.

Medarbetare

Härnösands kommun är beroende av den förmåga, och det engagemang som våra medarbetare har, känner och ger till våra kunder i arbetet. Med detta synsätt blir Härnösands kommuns attraktivitet som arbetsgivare en grundläggande överlevnadsfråga!

Medarbetarna i Härnösands kommun

Antalet tillsvidareanställda uppgår per den 30 april 2012 till 1 803 medarbetare, varav 1 384 kvinnor och 419 män. Av antalet tillsvidareanställda är 77 procent kvinnor. Motsvarande antal tillsvidareanställda per den 30 april 2011 var 1 816.

Antal anställda

	2012-04-30		
	Män	Kvinnor	Totalt
Tillsvidareanställda	419	1 384	1 803
Visstidsanställda	25	75	100
Totalt	444	1 459	1 903

Antal anställda

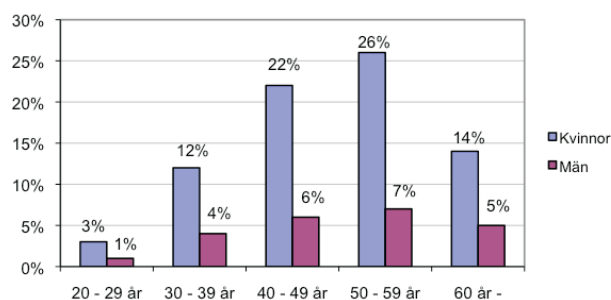
	2011-04-30		
	Män	Kvinnor	Totalt
Tillsvidareanställda	423	1 393	1 816
Visstidsanställda	43	86	129
Totalt	466	1 479	1 945

	Tillsvidareanst. 2012-04-30	Tillsvidareanst. 2011-04-30
Kommunstyrelsen	146	142
Arbetslivsnämnden	47	48
Samhällsnämnden	80	78
Skolnämnden	738	753
Socialnämnden	792	795
Totalt	1 803	1 816

	Årsarbetare 2012-04-30	Årsarbetare 2011-04-30
Kommunstyrelsen	138	133
Arbetslivsnämnden	46	47
Samhällsnämnden	76	73
Skolnämnden	712	725
Socialnämnden	729	728
Totalt	1 701	1 706

Antalet tillsvidareanställda har minskat med 13 medarbetare i huvudsak inom skolnämndens område. Antalet visstidsanställda har minskat med 29 medarbetare. Med visstidsanställda menas de som innehar månadslön, i det här fallet långtidsvikarier och de med så kallad allmän visstidsanställning.

Det totala antalet tillsvidareanställda är 1 803 medarbetare. Av dessa arbetar 1 406 (78 procent) heltid. 75 procent av kvinnorna och 89 procent av männen arbetar heltid. Medelsysselsättningsgraden för tillsvidareanställda uppgår till 94 procent. För kvinnor är graden 94 procent och för män 97 procent. Såväl andelen heltider som medelsysselsättningsgrad har ökat bland kvinnliga medarbetare, vilket utgör en viktig tendens för ett mer jämställt arbetsliv. Minskningen av antalet tillsvidareanställda medarbetare inom skolnämnden är i huvudsak en budgetkonsekvens.



De procentuella storleksskillnaderna mellan åldersgrupperna är i stort stabil. Som tidigare är det gruppen 50-59 år som är den största med 33 procent, och gruppen 20-29 år som är den minsta, med 4 procent, eller cirka 75 av totala antalet medarbetare. Medelålder uppgår till 48,8 år. För kvinnor är medelåldern 48,8 år och för män 48,6 år.

Mot denna bakgrund utgör den framtida personalför-sörjningen en utmaning.

Lönekostnader, en synlig investering

Lönekostnaden har minskat något vid en jämförelse med tertial 1 2011. Helårsresultatet är dock svårt att uppskatta bland annat med hänsyn till den pågående centrala löne-rörelsen och då framför allt inom skollärområdet.

Lönekostnader (Mnkr)	2012-01 - 2012-04	2011-01 - 2011-04
Löner	194,9	197,4
Personalomkostnader	73,7	74,3
Sjuklönekostnad	3,5	2,9
Totalt	272,1	274,6

Löneöversynsprocessen 2012

Löneöversynsprocessen 2012 har påbörjats under våren.

Arbetsmiljön för våra medarbetare - en förutsättning!

Härnösands kommuns skall vara en attraktiv arbetsgivare. En central del av attraktivitetsbegreppet fokuserar på god hälsa, trivsel och engagemang. Målet är att alla arbetsplatser ska vara hälsofrämjande. Basen i detta vårt utvecklingsarbete utgörs av friskvård som omfattar alla medarbetare och ett ledarskap med insikt om arbetsmiljöns betydelse och kunskap i hur det systematiska arbetsmiljöarbetet ska bedrivas.

Sjukfrånvaron har emellertid efter flera års kontinuerlig nedgång nu vänt uppåt. Uppgången är generell och går inte att hänföra varken till kön eller ålder. Sett till sjukfrånvarons ökning och kommunens övergripande ambition att sjukfrånvaron ska minska ska en ordentlig analys omgående genomföras. Utan att föregripa den kommande analysen respektive handlingsplanen, för att vända sjukfrånvaroutvecklingen, blir det viktigt att skapa en balans mellan åtgärder som har ett organisatoriskt struktur- och kulturfokus och åtgärder med individfokus. Sjukfrånvaro av sammanlagd ordinarie arbetstid uppgår till 5,6 procent.

Sjukfrånvaro av sammanlagd ordinarie arbetstid (%)

	2012-03-31	2011-03-31
Totalt	5,6	5,1
Kvinnor	6,2	5,6
Män	4,1	3,7
29 år eller yngre	3,9	3,3
30 -49 år	4,9	4,3
50 år eller äldre	6,7	6,2
60 dagar eller mer av total sjukfrånvaro	57,1	54,6
Nämnder		
Kommunstyrelsen	3,3	2,6
Arbetslivsnämnden	2,8	2,8
Samhällsnämnden	2,9	3,1
Skolnämnden	5,0	5,0
Socialnämnden	7,3	6,1

Även nedgången vad gäller andelen lång sjukfrånvaro, 60 dagar eller mer, har brutits. Andelen lång sjukfrånvaro utgör per sista mars 2012 57,1 procent av all sjukfrånvaro (2011-03-31 54,6 procent).

Gemensamma processer och aktiviteter i kommunens arbetsmiljöarbete under 2012 är exempelvis: Utifrån kommunens mål - alla chefer ska vara goda ledare - utbilda alla chefer kontinuerligt i arbetsmiljöarbete och ledarskap.

Långtidsfriskprojektet utgör, tillsammans med nätverket av hälsoinspiratörer, ett nätverk bestående av 90 talet medarbetare med uppdraget att sprida kunskap om hälsofrågor till övriga medarbetare, basen i kommunens friskvårdsarbete.

I långtidsfriskprojektet finns möjlighet för enskilda arbetsplatser att söka finansieringsstöd till olika projekt som fokuserar på regelbundna hälsofrämjande aktiviteter. Under det första av två ansökningstillfällen under 2012, inkom 63 ansökningar varav 21 beviljades stöd. Aktiviteter som beviljats stöd är exempelvis, genomförande av hälsoprofiler, specialanpassad styrketräning, deltagande i stegräkningsutmaning samt pengar för att inhandla Naturguider som ska inspirera medarbetare till rörelse och utevaro. Motsvarande siffror för 2011 var; 81 ansökningar varav 16 beviljades.

Projekt som i övrigt stödjer kommunens arbetsmiljöarbete är exempelvis Formgivaren, en webbaserad tjänst som kommunen tecknat avtal med. Formgivaren innehåller bland annat en hälsoanalys med feedback, verktyg för hälsoinspiratörer och chefer samt individanpassade kost- och motionsråd.

Grön Helhet, ett treårigt projekt i samverkan med Arbetsförmedlingen, Vårsta diakonigård och Landstinget. Projektet pågår fram till halvårsskiftet 2012. Projektets syfte är att utveckla metoder för rehabilitering i en grön miljö. Grön Helhet vänder sig till anställda som är sjukskrivna eller som ligger i riskzonen för sjukskrivning.

Härnösands kommun har därtill ett nära samarbete med den upphandlade företagshälsan PREVIA.

Avslutningsvis kan nämnas att Personalkontoret i samverkan med berörd/-a förvaltning/-ar genomfört/medverkat till ett flertal rehabiliteringsåtgärder. Under tertial 1 2012 är 4 ärenden avslutade och 10 pågående.

Kompetensutveckling

För att medarbetarnas kompetensutveckling ska säkerställa att organisationens förmåga vidareutvecklas krävs en god lärandemiljö. En central uppgift för ledarskapet är därmed att skapa förutsättningar för en god lärandemiljö. Regelbunden och systematisk kompetensutveckling för kommunens chefer och medarbetare utgör nyckelaktiviteter i- och för kompetensförsörjningsarbetet.

Chefs- och ledarutveckling

Ledarutvecklingsprogram

Det omfattande ledarutvecklingsprogram, totalt 18 dagar, för kommunens samtliga drygt 80 chefer som inleddes i november 2010 är nu ”inne på upploppet”. Programmet övergår nu gradvis till att stödja chefers förmåga att i praktiskt vardagligt ledarskap omsätta kommunens värdegrund och personalpolitiska plattform. I samband med att programmet avslutas kommer varje chef få stöd att utarbeta en individuell utvecklingsplan. Det pågående ledarutvecklingsprogrammet har under tertial 1 genomförts genom att personalkontorets specialister varit utbildare.

Chefscaféer - en arena för framtidsytande dialog

Under första tertialet har två chefscaféer genomförts. Teman första omgången var, viktiga förvaltningsprojekt som exempelvis utvecklingen av specialiserade hemtjänsteam, byggande av nytt Resecentrum, samt den kompetensutredning som genomförts till följd av kommande krav på behöriga lärare. Vid den andra omgången chefscaféer gav IT-enheten en tydlig genomgång avseende kommunens framtida IT-miljö.

Traineeprogram

Härnösands kommun genomför tillsammans med sex andra kommuner ett traineeprogram. Programmet är på 19 månader. Syftet är att öka förmågan att rekrytera nyckelkompetenser. Härnösands kommun har identifierat upphandling som nyckelområde. Intervjuer kommer att genomföras i maj och utvecklingsprogrammet startar i september.

Omställningsarbete

Riktlinjer övertalighet

En strategi för att uppnå en långsiktig kompetensförsörjning förutsätter tydliga riktlinjer som är gemensamma för hela kommunen. Detta gäller såväl vid rekryteringsbehov som när övertalighet uppstår. En revidering av riktlinjerna vid övertalighet är nu genomförd. Riktlinjerna skall ses som ett av flera verktyg för att uppnå målet med kompetensförsörjning, att säkerställa att organisationen, på alla nivåer har rätt kompetens – för att lösa uppdragen, nå målen samt inte minst möta framtida utmaningar. Ett antal åtgärder ska vidtas i syfte att få en ekonomi i balans. Riktlinjerna innehåller åtgärder som är såväl generella som individuella. De individuella åtgärder som erbjuds är bland annat olika former av pensionslösningar, minskad arbetstid och stöd till eget företagande. Individuella åtgärder kan användas för andra syften än enbart vid övertalighet, exempelvis kan en pensionsförstärkning erbjudas för att uppnå en jämnare åldersstruktur. Individuella åtgärder är inte en rättighet utan prövas i varje enskilt fall.

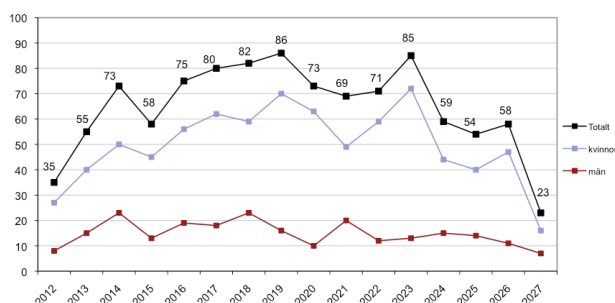
Aktuellt läge

Individuella åtgärder som trätt i kraft under första tertialet är ett antal pensionsförstärkningar bland annat inom skollnämnden. En särskild satsning sker för närvarande inom socialnämnden. Inom särskilda boenden har ett intensivt arbete i samverkan med personalkontoret möjliggjort en betydande minskning av personalkostnaderna, motsvarande 3,7 Mnkr. Detta har kunnat genomföras utan uppsägningar. Under tertial 2 och 3 kommer övertalighetsarbetet att intensifieras inom framförallt social- och skollnämnden genom ett än mer aktivt omställningsarbete.

Pensionsavgångar

Under första tertialet har 9 tillsvidareanställda medarbetare gått i pension.

Diagram: Beräknat antal pensionsavgångar 201205-202704, 1 036 medarbetare.



Under den kommande femårsperioden beräknas 314 av Härnösands kommuns nuvarande 1 816 tillsvidareanställda medarbetare gå i pension, vilket innebär cirka 15 procent eller mer än en medarbetare i veckan. Beräkningarna är gjorda utifrån en pensionsålder på 65 år.

Rekrytering

Vård- och omsorgscollegie är en regional satsning för att säkra utbildningsplatser oavsett var utbildningen genomförs. Satsningen sker i samverkan mellan kommuner, landsting, arbetsförmedling, gymnasium samt utförande entreprenörer. En del i satsningen innebär att även arbetsgivarna certifieras. Certifieringen som är tidsbegränsad skall förnyas vart tredje år och innebär bland annat att varje arbetsplats som tar emot studenter ska erbjuda utbildade handledare. Detta är ett målinriktat arbete som i förlängningen syftar till att säkra personalförsörjningen inom vård- och omsorg.

Personalkontoret har under första delen av 2012 deltagit i tre pågående chefsrekryteringsprocesser, skol-, personal- respektive Biblioteks- och kulturchef. Rekryteringsprocesserna är kvalitetssäkrade utifrån att arbetet följer dokumentet "Riktlinjer vid rekrytering", som fastställts av KS/AU.

Personalkontoret - ett kompetenscentrum

Syftet med centraliseringen av personalkontoret 2007 var att skapa förutsättningar för en mer enhetlig personalpolitik än nuets. I beslutet bestämdes också att en utvärdering av konsekvenser av centraliseringen skulle göras. Utifrån tidigare påbörjat utvecklingsarbete samt den genomförda utvärderingen som presenterades i januari 2012 formulerar personalkontoret sitt nya vidareutvecklade uppdrag genom kommunens nya personapolitiska policy som är under utarbetande och som innefattande följande fokusområden:

Arbetsmiljö: - IT-stöd för genomförande av kontinuerliga och distinkta medarbetarenkäter anskaffas.

Chef- och ledarskap: - Ledarutvecklingsprogrammet fullföljs. Chefscaféerna vidareutvecklas. Utvecklingsprogram för ledningsgrupper planeras.

Jämställdhet - mångfald: - Ny jämställdhetspolicy utarbetas.

Lönepolitik: - Nya lönekriterier har utarbetats.

Medarbetarskap: - Implementering av värdegrunden, med ledorden Kund-Ansvar-Glädje har påbörjats. Arbetet sammanfaller med återkoppling av genomförd mätning av organisationskultur samt förvaltningspecifika arbeten exempelvis Socialförvaltningens arbete med Vårdighetsgarantier.

Personal- och kompetensförsörjning: - Kompetensförsörjnings- och kompetensutvecklingspolicy tas fram. Ny form för medarbetarsamtal påbörjas genom ett samtal som ska sammanfatta både Resultat och Utveckling. Samtalet benämns RUS.

Samverkan: - Samverkansavtalet skall ses över.

Verksamhetsberättelse

Kommunstyrelsen

Viktiga händelser

Arbetet med att utveckla och förbättra det kommungemensamma lednings- och uppföljningssystem fortsätter. Förvaltningen har fortsatt att arbeta med implementering av värdegrund och de 15 målen hos chefer och medarbetare.

En kommunövergripande enkät, CTT (Cultural Transformation Tools) har genomförts för förtroendevalda, kommunanställda och invånare. Det resultatet ska återkopplas under året och användas i kommunens utvecklingsarbete.

Ny programvara i huvudsak LibreOffice har införts på kommunens alla datorer. Likaså har ett nytt Accessnät, Wifi upphandlats.

Personalkontoret har inlett ett samarbete med Kramfors kommun för att bättre kunna utnyttja winlas, turordningssystem samt löneöversynsarbetet för 2012 har påbörjats.

Kommunen är med i ett Traineeprogram tillsammans med sex andra kommuner som syftar till att långsiktigt öka kommunens attraktivitet som tänkbar arbetsgivare för yngre akademiker.

I det pågående ledarutvecklingsprogrammet har HR-funktionen agerat utbildare under första tertiet. Utbildningsinsatserna har handlat om bland annat arbetsrätt, rekrytering, lönebildning, arbetsmiljö och kompetensförsörjning.

Medarbetare vid Överförmyndarna har infört en sk Lärande organisation där samtliga medarbetare efter indelning av antalet akter i bokstavsordning utför samtliga åtgärder från ansökan/hemställen till beslut knutet till den akt man handlägger.

Trafikenheten har tillsammans med politiker genomfört 5 bussdialoger i kommunen. Motivet med dialogerna har varit att skapa ett bra underlag för hur vi skall utforma framtidens kollektivtrafik. Genom ny kollektivtrafiklag är kollektivtrafiken i länet organiserad i ett kommunalförbund, Regionala Kollektivtrafikmyndigheten i Västernorrlands län.

Navet, har deltagit i samverkansprojekt om matdistribution tillsammans med socialförvaltning och skolförvaltning. Vilket ska leda till att förbättra matkostnaderna i kommunen.

Handelsplatsområdet, Ankaret med MAXI Ica fortsätter utvecklas och i april öppnade Järnia sin butik på området. Härnösands Resecentrum är i starten för en ombyggnation för att ge ökad trafiksäkerhet och komfort för resande. Kommunen har köpt Stationshuset av Jernhusen.

Kommunens resultat i Svenskt näringslivsranking har förbättrats med 10 platser i sista rankingen.

Samarbetet med företagsorganisationerna i Härnösand utvecklas kontinuerligt. Kommunledningen träffar

regelbundet företagsorganisationerna för att diskutera utvecklingsfrågor och kommande projekt. Ett nytt steg för utveckling av relationer mellan kommunen och näringslivet är att ett s.k. skuggningsprojekt inlett mellan företagare – politiker/tjänstemän för att byta erfarenheter kring sina jobb.

Under året har representant från näringslivsenheten och Arbetsförmedlingen jobbat i ett projekt ”Kompetenslyftet”. Syftet är bl.a. att kommunen och arbetsförmedlingen gemensamt besöker företag för att kartlägga deras kommande utvecklingsbehov.

Under perioden har en ansökan färdigställts för företag inom energisektorn. Projektet nämns CETU (centrum för energiteknisk utveckling).

Turismens ställning genom olika gränsöverbyggande projekt fortskrider bland annat med Höga Kusten och Skärgården.

I projekt RIGES är Härnösands kommun en viktig projektägare.

Måluppfyllelse

Femton övergripande mål har formulerats och är gemensamma för Härnösands verksamheter. Nämnderna har ett gemensamt uppdrag att förverkliga dem. Utvärdering av målen och indikatorerna per sista april finns att läsa i förvaltningsberättelsens ”God ekonomisk hushållning”.

Ekonomi

Utfall april

Nämndsresultat (tkr)	Period jan-april			Avvikelse perioden	
	Utfall 2012	Budget 2012	Utfall 2011	Utfall -12 Budget-12	Utfall -11
Nämndens Intäkter	85 435	83 969	83 445	1 466	1 990
Varav fördelade skattemedel	42 667	42 667	42 202	0	465
Varav bidrag	1 203	1 187	1 249	16	-46
Varav övriga intäkter	41 565	40 115	39 994	1 450	1 571
Nämndens kostnader	-97 453	-83 969	-90 906	-13 484	-6 547
Varav personalkostnader	-55 518	-38 979	-62 404	-16 539	6 886
Varav köp av verksamhet	-11 393	-9 879	-7 186	-1 514	-4 207
Varav lokal-kostnader	-2 825	-3 375	-3 165	550	340
Varav bidrag	-10 474	-14 421	-4 912	3 947	-5 562
Varav övriga Kostnader	-17 243	-17 315	-13 240	72	-4 003
Totalt	-12 018	0	-7 461	-12 018	-4 557

Utfall april per verksamhetsområde

Verksamhetsuppföljning (tkr)	Nettokostnad jan-apr 11	Nettokostnad jan-apr 12	Skattemedel jan-apr 12	Avvikelse nettokostn. och budget 2012
Kommunfullmäktige	-1 415	-2 873	-3 132	260
Kommunstyrelsen	-382	-1 561	-1 707	146
Kommunchef	-1 769	-1 418	-1 636	218
Näringslivsenheten	-2 142	-2 236	-2 463	227
Personalkontoret	-4 590	-5 116	-5 204	89
Ekonomikontoret	-21 277	-17 464	-4 218	-13 246
Kommunledningskontoret	-4 469	-6 067	-6 675	609
Kostenheten	-1 670	-861	-3	858
IT-enheten	-2 907	-4 285	-4 573	288
Trafikenheten	-10 774	-12 562	-10 843	-1 720
Överförmyndarenheten	-1 207	-1 966	-2 219	253
Summa	-49 262	-54 686	-42 668	-12 018

Kommunstyrelseförvaltningens utfall för april visar ett underskott på 12 020 tkr.

Kommunfullmäktige, Myndighetsnämnd och Valnämnd uppvisar smärre överskott för perioden.

Kommunstyrelsen uppvisar ett överskott på 150 tkr, vilket härleds till verksamhet Projektbudgetar.

Revisionen uppvisar ett överskott för perioden på 150 tkr, främst inom kostnadsslag Konsulttjänster.

Kommunchef uppvisar ett överskott på 220 tkr vilket härrör sig till verksamheter Nationell Krishantering och Kommunadministration, främst inom kostnadsslag Konsultkostnader.

Näringslivsenheten uppvisar ett överskott på 230 tkr för perioden, inom verksamheten Näringslivsutveckling i Härnösand. Överskottet härrör främst till kostnadsslag Diverse kostnader. Äver verksamhet Turism uppvisar ett överskott, då interna medel på 175 tkr tillförts verksamheten avseende sommarens Härnösandsdag.

Personalkontoret uppvisar ett överskott på 90 tkr för perioden. Verksamheterna Fackliga företrädare och Kompetensutveckling uppvisar överskott, 90 tkr respektive 220 tkr. Verksamheten Personalkontor uppvisar ett negativt resultat, främst inom kostnadsslag Personalsociala kostnader.

Ekonomikontoret uppvisar ett underskott på 13 240 mnkr för perioden, ett underskott som främst härleds till förändringen i semesterlöneskulden, vilken inför sommaren har ackumulerats till en nivå högre än budgeterat. Förändringen i semesterlöneskulden är per den sista april 18 090 tkr, men uppskattas till 2 000 tkr för helåret.

Kommunstyrelsens anslag för oförutsedda behov uppvisar ett överskott på 3 780 tkr för perioden.

Kommunledningskontoret uppvisar ett överskott för perioden på 610 tkr. Samtliga verksamheter, undantaget Vaktmästeri uppvisar smärre överskott. Tryckeriet uppvisar störst överskott med 290 tkr, främst inom kostnadsslag Hyra/leasing av anläggningstillgångar. Detta beror på att Tryckeriets maskiner i december 2011 köptes, och således finns inga kostnader för leasing 2012.

Kostenheten uppvisar ett överskott på 860 tkr för perioden, ett överskott som främst härleds till ökade försäljningsintäkter motför budgeterat. Enheten har inte heller behövt göra några större reparationer av maskiner eller inventarier under perioden, vilket ger ett visst överskott.

IT-enheten uppvisar ett överskott på 290 tkr för perioden, vilket härleds till verksamhet Telefonväxel. Detta beror på att en planerad uppgradering av växeln fördröjts.

Trafikenheten uppvisar ett underskott för perioden på 1 720 tkr. Underskottet har uppstått främst inom två verksamheter - Bilpool och Skolskjutsar, med knappa 700 tkr vardera. Vad gäller verksamhet Bilpool så är detta ett underskott som försvinner, i och med att övriga nämnder faktureras. Summorna är dock så många, och så små att en sammanställning för uppbokning ej har kunnat göras. Underskottet på verksamheter för Skolskjutsar beror främst på att många mindre fakturor avseende skolkort ej periodiserats på halvår.

Överförmyndarenheten uppvisar ett överskott på 250 tkr för perioden, ett överskott som härleds främst till verksamhet Gode män, kostnadsslag arvodering.

Prognos helår

Verksamhetsuppföljning (tkr)	Årsprognos			Nämndens resultat
	Skattemedel	Intäkter	Kostnader	
Kommunfullmäktige	4 575	300	-4 875	0
Kommunstyrelsen	5 121,9	0	-4 801,9	320
Revision	1 700	0	-1 700	0
Myndighetsnämnd	64	0	-64	0
Valnämnd	60	0	-60	0
Kommunchef	4 907	700	-5 607	0
Näringslivsenhet	7 390	538	-7 928	0
Personalkontor	15 609	0	-15 609	0
Ekonomikontor	12 646,9	72 522,1	-85 169	0
KLK	20 019,8	3 917,9	-23 830,8	106,9
Kostenhet	0	35 719	-35 719	0
IT-enhet	13 716,1	5 753,9	-19 148	322
Trafikenhet	32 524,3	3 377	-35 901,3	0
Överförmyndarenh	6 657,0	1,3	-6 658,3	0
Totalt	124 991	122 829,2	-247 071,3	748,9

Kommunfullmäktige bedöms hålla sin budget för 2012.

Kommunstyrelsen prognostiserar ett överskott på 320 tkr för år 2012. Överskottet beräknas komma främst från verksamhet Projektbudgetar, där 600 tkr av budgeterade 700 tkr uppskattas förbrukas. Ett överskott på 100 tkr bedöms inom kostnadslag Konsulttjänster, 50 tkr inom Annonser/Reklam, 30 tkr inom Transporter/Resor, samt 20 tkr inom Representation.

Revisionen bedöms hålla sin budget för 2012, liksom valnämnd och myndighetsnämnd.

Kommunchef bedöms hålla budget under 2012.

Näringslivsenheten bedömer att de kommer att hålla sin budget 2012. Enheten har en kostnad på 200 tkr vilken inte fanns budgeterad avseende medfinansiering av "Företagen för Härnösand", men bedömer i nuläget att denna kostnad ändå kan inrymmas inom budget, bl.a. genom minskade personalkostnader p.g.a. sjukskrivningar.

Personalkontoret bedömer sig hålla budgeten för helår. Personalförändringar har medfört ökade personalkostnaderna för verksamheten i samband med nyrekryteringar. Personalkontorets bedömning är att ungefärligt motsvarande summa kommer att utgöra ett överskott inom verksamhet Fackliga företrädare, vilket gör att budgeten totalt sett bedöms hållas.

Ekonomikontoret bedömer i nuläget att budget totalt sett kommer att hållas. Kontoret bedömer att såväl pensioner som avskrivningar kommer att uppgå till budgeterad summa, samt att semesterlöneskulden för 2012 kommer att öka med 2 mnkr enligt budget.

Kommunledningskontoret prognostiserar ett överskott på 106,9 tkr för 2012. Detta beroende på att en intäkt felaktigt budgeterats som kostnad i budget 2012. I övrigt uppskattar kontoret att budgeten kommer att hållas.

Kostenheten prognostiserar hålla sin budget under 2012.

IT-enheten prognostiserar ett överskott på 322 tkr för 2012, avseende licenskostnad. Budgeterade medel på 2 030 tkr bedöms inte förbrukas i sin helhet under året.

Trafikenheten prognostiserar att budget kommer att hållas. Det stora kostnadsposten för enheten är utbetalningarna till Kollektivtrafikmyndigheten, vilka enligt befintlig uppgift kommer bli såsom budgeterats för 2012.

Överförmyndarenheten bedömer sig totalt sett hålla budget för 2012. Den kostnad som enheten i nuläget ser kan öka mer än budget är lokalkostnaden, då enheten fått större lokaler.

Investeringar

(tkr)	Utfall april 2012	Budget 2012	Årsprognos	
			April 2012	Augusti 2012
Exploateringsvolym	0	3 248	3 248	
Investeringsmedel KSF	0	2 000	2 000	
Fastlandet 2:85	8 840	0	8 840	
Julbelysning	54	0	0	
Norrlandskustens bästa gästhamn	172	0	0	
Medel Internbank	0	5 000	2 000	
Totalt	9 066	5 248	16 088	

Kommunstyrelseförvaltningen prognostiserar sig förbruka 7.2 mnkr av budgeterade 10.2 mnkr i investeringsmedel 2012. Internbanken prognostiserar förbruka 2 mnkr av budgeterade 5 mnkr.

Förvärvet av Fastlandet 2:85 fanns ej budgeterat, kostnaden för detta uppgår till 8,8 mnkr.

Framtid

Kommunstyrelseförvaltningen strävar efter högre effektivitet inom samtliga kontor och enheter.

Kommunen har valt att delta under två år i ett utvecklingsprojekt med SKL under rubriken "medborgardialog för hantering av konflikter kring komplicerade samhällsfrågor".

Kommunens vänortarbetet kulminerar under slutet av juni med de Nordiska dagarna. Under julimånad sker olika aktiviteter inom centrum där Härnösands kommun är en viktig samarbetspartner.

Från och med majmånad ska ekonomiska månadsrapporter tas fram per månad för att skapa tydlighet i ledning och styrning.

På politiskt uppdrag från Överförmyndarna i Härnösand, Sollefteå, Kramfors och Örnsköldsvik utreds av Överförmyndarenheten i Härnösand införandet av en gemensam Förvaltarenhet.

Inom Navet ska man få utbildning under året med hur man ska hantera matsvinnet. Ett nytt avtal gällande livsmedel har gjorts tillsammans med Landstinget Västernorrland som förhoppningsvis kan sänka kostnader.

Löneöversyn 2012 bör bli klart under sensommaren/hösten.

Regionala tågtrafiken kommer att starta i aug-2012 i Härnösand med 9 nya dubbelturer mellan Sundsvall - Umeå. Från och med dec-2012 kommer tågtrafiken ytterligare att utökas med 3 dubbelturer.

En trafikupphandling av all kollektivtrafik i länet skall genomföras i början av 2013 och med ny trafikstart i juni 2014. Förberedande arbete pågår för fullt tillsammans med Kollektivtrafikmyndigheten med att utforma anbudsunderlag som skall vara klart i nov/dec 2012. Viktiga frågor att ta hänsyn till är bland annat krav på drivmedel för kommunens framtida kollektivtrafik och till grund för den kravspecifikationen ligger kommunens fastställda mål för användandet av fossilfria drivmedel från och med 2014.

Ett Elbussprojekt är startat i samarbete med Umeåföretaget Hybricon, där kommunen tillsammans arbetar med en förstudie för att undersöka möjligheterna till att bedriva någon del av kollektivtrafiken i tätorten med en elbuss. Förstudien förväntas var klar under våren 2012.

Arbetslivsnämnden

Viktiga händelser

Arbetsmarknadsenheten

Arbetet med att fördela platser inför ungdomarnas sommarpryo fortgår. Resursgruppens arbete med att serva kommunala förvaltningar och på så sätt erbjuda kommunmedborgarna service utvecklas och fortsätter i oförminskad omfattning. Ett 20-tal individer som studerar SFI och har möjlighet att få instegsjobb har blivit erbjudna anställning via arbetsmarknadsenheten. Sysselsättningsgruppen har planerat och kartlagt de placeringar som ska ske till sommaren gällande individer som söker försörjningsstöd. Arbetsmarknadsenheten samarbetar med Socialförvaltningen gällande de individer som söker försörjningsstöd. Genom samarbete får vi möjlighet att minska antalet hushåll som söker försörjningsstöd.

Vuxenutbildning

Vuxenutbildningen har arbetat aktivt för att ställa om inför tillämpningen av den nya skollagen 1 juli 2012. Rektorsnätverket i länet har träffats fyra gånger under 2011 och 2012 för att tillsammans planera ett länsgemensamt fortbildningsarbete inför VUX12. Samtlig personal inom vuxenutbildningen har under 2011 deltagit i två länsgemensamma fortbildningsdagar gällande ny skollag tillsammans med övriga kommunala vuxenutbildningar i länet. Ytterligare en träff planeras av rektorsnätverket till juni 2012. Samtlig personal inom vuxenutbildningen kommer även att delta i av Skolverket anordnade nationella konferenser. Pedagogerna inom Komvux har haft en bocirkel om bedömning och matriser vilket har känts nödvändigt inför det nya betygssystemet. Under vårterminen 2012 har samtliga lärare i gymnasiala kurser påbörjat kursplanering utifrån de nya ämnesplanerna. Vissa anpassningar till ny skollag har redan införts. Exempelvis för att kunna svara mot kravet om individuella studieplaner. Översyn har gjorts av samtliga pedagogers utbildningar inför lärarlegitimationskravet. Översyn av delegationsordning är påbörjad. Samtliga lagrum i ny skollag och ny vuxenutbildningsförordning som kräver delegation är identifierade och kommer att presenteras för nämnden i maj.

Elevsiffror januari - april

Komvux	Personer totalt	Aktiviteter totalt	Aktiva personer	Aktiva aktiviteter
Grundläggande	127	290	98	204
Gymnasie klassrum	120	227	94	161
Gymnasie distans m. Komvux lärare	229	454	177	302
Gymnasie m. annan utbildare	63	128	46	78

Yrkeshögskolan

Januari

Besked inkom från Yrkeshögskolemyndigheten om beviljad utbildningsomgång Drifttekniker Kraft & Värme med intag 2012 och 2013. Besked inkom från Yh-myndigheten om avslagen utbildningsomgång Solenergitekniker med värme-systemkompetens, Elkrafttekniker distribution, Personlig assistent och Professionell kock närproducerat.

Mars

Generaldirektören för Yh-myndigheten besökte Heta utbildningar. Heta utbildningar presenterade sin verksamhet för Arbetslivsnämnden som sedan beslutade om en fortsatt satsning på yrkeshögskola i Härnösand.

April

Ett aktivt arbete har utförts för att få många sökande till våra utbildningar Apotekstekniker och Drifttekniker Kraft & Värme. Förberedande arbete har utförts inför kommande omsökning av Solenergitekniker med värmesystemkompetens, Elkrafttekniker distribution, Apotekstekniker och nysökning av Kyl- och värmepumpstekniker.

Måluppfyllelse

Femton övergripande mål har formulerats och är gemensamma för Härnösands verksamheter. Nämnderna har ett gemensamt uppdrag att förverkliga dem. Utvärdering av målen och indikatorerna per sista april finns att läsa i förvaltningsberättelsens ”God ekonomisk hushållning”.

Ekonomi

Utfall april

Nämndsresultat (tkr)	Period jan-april			Avvikelse perioden	
	Utfall 2012	Budget 2012	Utfall 2011	Utfall -12 Budget-12	Utfall -12 Utfall -11
Nämndens Intäkter	24 165	18 808	26 523	5 357	-2 358
Varav fördelade skattemedel	10 906	10 904	10 569	1	337
Varav bidrag	11 360	6 731	13 795	4 629	-2 436
Varav övriga intäkter	1 900	1 173	2 159	727	-260
Nämndens kostnader	-22 171	-18 808	-23 181	-3 363	1 011
Varav personalkostnader	-15 935	-11 282	-14 877	-4 653	-1 058
Varav köp av verksamhet	-2 060	-2 503	-3 806	443	1 746
Varav lokal-kostnader	-1 806	-1 792	-1 761	-14	-45
Varav bidrag	-867	-1 042	-1 388	175	520
Varav övriga Kostnader	-1 503	-2 189	-1 350	686	-153
Totalt	1 994	0	3 342	1 994	-1 348

Utfall april per verksamhetsområde

Verksamhetsuppföljning (tkr)	Nettokostnad jan-apr 11	Nettokostnad jan-apr 12	Skattemedel jan-apr 12	Avvikelse nettokostn. och budget 2012
Arbetslivsnämnden	-255	-229	-284	55
Ledning och gemensam adm.	-2 948	-2 568	-2 731	163
Arbetsmarknadsenheten	-1 352	-2 142	-3 007	865
Vuxenutbildn.	-2 601	-3 799	-4 272	474
Yrkeshögskolan	-70	-174	-612	438
Summa	-7 227	-8 912	-10 906	1 994

Arbetslivsnämndens utfall per 2012-04-30 jämfört med budget visar på ett totalt överskott om 1 900 tkr. Detta beror till största delen på högre bidragsintäkter, lägre kostnader för köp av verksamhet (utbildning) och lägre övriga kostnader så som köp av konsulttjänster och personalsociala aktiviteter.

Ledning och gemensam administration visar på ett överskott om 160 tkr vilket till stor del beror på lägre

lönekostnader än budgeterat och icke ännu upparbetade kostnader för konsulttjänster. Uppbokning för lönerrevisionens uppskattade retroaktiva löner för april har lagts på ledning och gemensam administration och totalt uppgick kostnaden till 48 tkr.

Arbetsmarknadsenheten visar på ett överskott om 860 tkr. Överskottet genereras till en del av minskade kostnader för flyktingar som inte omfattas av etableringslagen eftersom fler har uppfyllt kravet för aktivitetsstöd. Dels på grund av högre bidrag från Arbetsförmedlingen per individ som anställts än budgeterat. Arbetsmarknadsenheten har anställt fler personer i arbetsmarknadsåtgärder än budgeterat vilket är förklaringen till att nämndens totala personalkostnader är högre än budgeterat.

Vuxenutbildningen visar den sista april på ett överskott om 470 tkr som till största delen beror på att verksamheten inte har köpt utbildning i den utsträckning som budgeterat.

Yrkeshögskolan har ett överskott om 430 tkr vilket till största delen beror på lägre kostnader för löner och köp av verksamhet än budgeterat.

Prognos helår

Verksamhetsuppföljning (tkr)	Årsprognos			Nämndens resultat
	Skattemedel	Intäkter	Kostnader	
Nämnden	850	0	-850	0
Ledning och gemensam adm.	8 192	56	-8 248	0
Arbetsmarknadsenheten	11 513	24 495	-36 922	-914
Vuxenutbildning	12 810	1 252	-14 062	0
Yrkeshögskolan	1 835	9 330	-11 166	0
Totalt	35 200	35 133	-71 248	-914

Arbetslivsnämndens prognos visar på ett underskott om 900 tkr vid budgetårets slut.

Arbetsmarknadsenheten prognostiserar ett underskott om 900 tkr på grund av de kostnader som uppstått i samband med beslutet i nämnden om att förlänga anställningen för personer som avslutades 2011. De riskerade att istället erhålla försörjningsstöd. Kostnaden är inte budgeterad. Kommunfullmäktige har beslutat om extra tillförda medel om 2 000 tkr vilket har förbättrat prognosen. Bedömd helårsprognos grundar sig också på att det finns en osäkerhet i nivån på bidrag från Arbetsförmedlingen och den sammanvägda bedömningen visar på ett underskott.

Investeringar

(tkr)	Utfall april 2012	Budget 2012	Årsprognos	
			April 2012	Augusti 2012
Maskinhallen, Yrkeshögskolan	0	200	0	
Totalt	0	200	0	

Prognosen är att denna investeringsbudget inte kommer att användas i år. En utredning av ångpanneanläggningens skick pågår som ska utgöra underlag för eventuell investering.

Framtid

Arbetsmarknadsenheten

För att långsiktigt jobba med minskad ungdomsarbetslöshet kommer enheten att utöka sina insatser på ungdomssidan. Planering finns för att erbjuda ungdomar utbildning, praktik i kombination med att få möjlighet till en visstidsanställning. För detta krävs godarelationer med kommunens företagare, sådana kontakter och nätverk finns idag.

Planeringen kring en tredje arena vid Hemab är i gång. Kontakt sker kontinuerligt med ansvarig vid Hemab och arbetsmarknadsenheten jobbar med att inventera behovet av bland annat personal inför starten av arenan.

Byggprojektet vid Sälsten och sjöbodarna är i starten och beräknas komma i gång inom kort.

Vuxenutbildning

Förändringsarbetet kommer under resterande delen av året framförallt att gälla tillämpningen av den nya skollagen. Förändringen innebär stora förändringar för verksamheten, bland annat nya kurs- och ämnesplaner och ny läroplan. Förändringen av skollag och ny vuxenutbildningsförordning innebär även ett behov att se över många av våra rutiner.

Yrkeshögskolan

Maj-Augusti

Stort arbete med antagningsprocessen till utbildningsomgång 2012 kommer att ske denna period. Under vecka 22 kommer första kullen Yh-studerande att ta examen, där examensarbete och LIA kommer att redovisas och sedan avslutas med en gemensam avtackning och lunch. Arbetet för ansökningsomgång 2012 kommer att fortsätta och intensifieras. Kursutveckling/-planering kommer att utföras av utbildarna liksom planering och förberedelse inför skolstarten.

September

Skolstart 3 september. 12 september kommer vi att lämna in våra nya utbildningsansökningar till Yrkeshögskolemyndigheten.

Januari

Besked från Yrkeshögskolemyndigheten om beviljade/avslagna utbildningsomgångar kommer vilket utgör startskottet för stort planeringsarbete inom verksamheten.

Samhällsnämnden

Viktiga händelser

Första tertilalet har varit händelserikt ur ett verksamhetsperspektiv där kunderna har sett succé med nya familjedagar på relaxen, nyöppnandet av Kåken med ökad besöksfrekvens på 50%, invigning av digitalbion på teatern med nästan fullsatt salong samt påbörjad rivning av bostadshus vid handelsområdet Ankaret för anslutningen mot murberget.

Det framåtsyftande som har skett inom fritidssektorn är de planeringsarbeten som har skett på Höglätten i form av byggstart av curlinghallen och planering av ny uterik samt planerade åtgärder på vårdkasberget med hjälp av pengar som är avsatta från vindkraften.

Beslut har tagits i nämnden att inte utnyttja de två optionsår som finns i entreprenadavtalet för gatubelysning. Nämnden har också beslutat att gatubelysning/elinstallationer inte ska ingå i den upphandling som håller på att färdigställas för hela den tekniska driftentreprenaden som pågår och beräknas vara klar för utskick innan semestern.

Kommunfullmäktige har godkänt byggande av ett nytt resecentrum med en dockningsstation tillsammans med en ny terminalbyggnad som är sammanbyggd med dagens stationsbyggnad. Upphandlingen har startat och allt ska stå klart till våren 2013. Utöver nytt resecentrum som ska vara en del av ett långsiktigt hållbart resande är förstudien om hur vatten och avlopp ska lösas på södra Härnön en viktig framtidig både utvecklings- och hållbarhetsfråga. Förstudien har varit ute på en snabbremissrunda till fastighetsägare och myndigheter.

Administration

Inom administrationen pågår ett långsiktigt förbättringsarbete med att utveckla IT-stödet. Integration av verksamhetssystem med övriga kommunala system för att kunna klara arbetsmängden är ett måste.

Ungdom

Efter att delvis ha haft stängt under hösten 2011 och början av 2012, pga relativt omfattande förbättringsåtgärder, kunde Ungdomens Hus, ”Kåken”, återinvigas den 17 februari. Nya inslag i verksamheten blev en ungdomsinvolverad cafédel med nybyggd cafédisk. Dessutom står lokalerna också numera med ett eget biorum. Efter att ha haft en fritidsledartjänst vakantsatt sedan juli 2011, kunde denna återbesättas i mars månad. En månad efter återinvigningen kunde vi glädjas åt en ökande besöksfrekvens med över 50%!

Fritid

Simhallens problem med läkage i några bassänger är äntligen löst. För tillfället fungerar allt som det ska. En nyhet är familjebadet söndagarna på relaxen, visade sig på besöksfrekvensen att det fanns behov av en gemensam familjedag.

Kultur

Under januari och februari installerades och testkördes den nya digitalutrustningen på Teatern. Så var det äntligen premiär lö 14 april med röd matta, marschaller och i det närmaste fullsatt salong. En lyckad premiär.

Anders Åbergs verk Maskinön som nu är placerat i Sambiblioteket på plan 4 invigdes lö 28 april. Invigningstal av Fred Nilsson och dragspelsmusik av Bo Olsson.

Bygg och Miljö

För bygg- och miljö finns en detaljerad verksamhetsplanering. Det mesta löper enligt plan. Följande axplock från verksamheten kan omnämnas:

- optionen för pågående drift av gatubelysningen kommer inte att utnyttjas
- rivningen av inlösta fastigheter på Murberget har påbörjats inför byggandet av en ny anslutningsväg
- upphandling av entreprenad för att bygga dockningsstation och terminalbyggnad pågår och projektets inriktning har godkänts av kommunfullmäktige
- vägvalsutredning för VA-lösning för Södra Härnön har färdigställts och remissats till andra myndigheter och alla fastighetsägare
- en styrgrupp har utsetts till projektet uthållig kommun och inriktning för arbetet med bilsnål planering har formulerats.

Måluppfyllelse

Femton övergripande mål har formulerats och är gemensamma för Härnösands verksamheter. Nämnderna har ett gemensamt uppdrag att förverkliga dem. Utvärdering av målen och indikatorerna per sista april finns att läsa i förvaltningsberättelsens ”God ekonomisk hushållning”.

Ekonomi

Utfall april

Nämndsresultat (tkr)	Period jan-april			Avvikelse perioden	
	Utfall 2012	Budget 2012	Utfall 2011	Utfall -12 Budget-12	Utfall -12 Utfall -11
Nämndens Intäkter	51 693	50 124	48 083	1 569	3 610
Varav fördelade skattemedel	43 561	43 561	41 395	0	2 166
Varav bidrag	1 407	837	1 749	570	-342
Varav övriga intäkter	6 725	5 726	4 939	999	1 786
Nämndens kostnader	-50 513	-50 124	-46 240	-389	-4 273
Varav personalkostnader	-12 664	-13 408	-11 842	744	-822
Varav köp av verksamhet	-8 659	-8 936	-8 712	277	53
Varav lokal-kostnader	-7 074	-6 843	-6 632	-231	-442
Varav bidrag	-4 399	-4 912	-4 199	513	-200
Varav övriga Kostnader	-17 717	-16 025	-14 855	-1 692	-2 862
Totalt	1 180	0	1 843	1 180	-663

Samhällsförvaltningens utfall för perioden jämfört med budget visar ett överskott om 1,2 mnkr. Detta beror till stor del på en ökning av intäkter och bidrag samt för perioden en något lägre personalkostnad än budgeterat. Utbetalningen av föreningsbidragen har påbörjats, men är ännu ej slutförd. Övriga kostnader för perioden ligger högre än budgeterat och beror på att drift och underhåll av de olika verksamheterna på högslätten, vårdkasen samt skidspåren har en kostnadstopp under vintermånaderna.

Bidragen för perioden ligger 0,5 mnkr över budget och det kan direkt kopplas till det sökta stadsbidraget som förvaltningen beviljades avseende projektet vid Ålandsån.

Skillnaden mellan utfall och budget när det gäller intäkterna hamnar på 1 mnkr. De intäkter som tagits in avseende tillsyn är fasta årliga avgifter vilket ger en stor intäkt i början av året. En viss ökning kan också kopplas till den avgiftshöjning som skett bland annat på bygglovsärenden.

Personalkostnaden på förvaltningen ligger 0,8 mnkr under budget. Detta beror till största delen på vakanser som förorsakats av barnledigheter men även att vissa tjänster ännu ej är tillsatta.

Köp av verksamhet hamnar något under budget med ca 0,2 mnkr.

Lokalkostnaderna hamnar 0,2 mnkr över budget vilket direkt kan härledas till simhallen och den hyresökning som uppkom i samband med ombyggnationen. Storleken

på denna ökning var inte känd när budgetarbetet pågick.

Utbetalningen av bidrag har påbörjats men ännu ej slutförts därav ligger den posten 0,5 mnkr under budget.

De övriga kostnaderna ligger 1,7 mnkr över budget, stora delar av dessa kostnader hamnar på fritidssektorn. Reparationskostnader av maskiner samt drift och underhåll av t.ex. ishall, ute rink, bandyplan, curlinghall och ger en högre kostnadsbild under vintermånaderna. Detta gäller även skidspåren och Vårdkasbacken.

Samhällsförvaltningens utfall 2012 jämfört med 2011 visar att kostnaderna för perioden ökat 0,7 mnkr mellan åren.

Inkomna bidrag är lägre än 2011, detta är individuellt mellan åren då det styrs av vilka stadsbidrag som beviljats och när dessa betalas ut.

Intäkterna har ökat mellan åren och där är avgiftshöjningen av taxor en bidragande orsak samt att tidpunkten för fakturering av tillsynsavgifter påverkar.

Personalkostnaderna har stigit mellan 2011 och 2012, här påverkar både löneuppräknings som sker mellan åren samt nyanställdas löneläge.

Lokalkostnaderna har stigit mellan åren och det beror bland annat på hyreshöjningen på simhallen men även den allmänna indexhöjningen av hyror.

Utbetalning av bidrag har ökat mellan åren och det beror bland annat på att aktivitetsbidraget höjts från 3 kr till 4 kr. Ökningen av övriga kostnader mellan åren är 2,7 mnkr varav 1,7 mnkr är härledd till kapitaltjänstkostnad. En annan skillnad är att 2012 har en uppbokning för periodkostnaden av bibliotekssystemet gjorts med 0,3 mnkr. Till det kommer en kostnadsökning på fritidssektorn på ca 0,4 mnkr, vilket beror på att driften av vinteranläggningarna varit något dyrare 2012. Resterande kostnadsökning ligger under bygg och miljö, faktureringsdatum för beställda och utförda arbeten påverkar detta utfall.

Utfall april per verksamhetsområde

Verksamhetsuppföljning (tkr)	Nettokostnad apr -11	Nettokostnad apr -12	Skattemedel apr -12	Avvikelse nettokostn. och skattemedel -12
Samhällsnämnden	-400	-302	-272	30
Administration	-2 200	-2 550	-2 707	157
Ungd.verksamhet	-900	-1 043	-1 041	-2
Fritidsverksamhet	-9 300	-10 683	-9 431	-1 252
Kulturverksamhet	-9 700	-9 813	-9 889	76
Bygg- och miljöverksamhet	-11 000	-12 839	-15 133	2 294
Entreprenaderna	-3 900	-5 151	-5 088	-63
Summa	-37 400	-42 381	-43 561	1 180

Samhällsnämnden och ungdomsverksamheten håller sin budgetram för perioden.

Administrationen visar ett knappt överskott om 0,2 mnkr, det beror på att inköp inte gjorts i samma utsträckning som budgetramen medger.

Fritidsverksamhetens underskott hamnar på 1,3 mnkr och beror bland annat på ökad hyreskostnad på simhallen som ej är budgeterad. Men även kostnaderna för vinteranläggningarnas drift och underhåll vilka är säsongstyrda och ger en högre kostnads bild under vintermånaderna.

Kulturverksamheten visar ett knappt överskott om 0,1 mnkr vilket beror på att vakanta tjänster ej blivit tillsatta ännu men rekryteringar pågår i dagsläget. Alla bidrag har inte betalats ut ännu vilket också ger ett visst överskott, detta kompenserar underskottet som teatern visar upp för perioden.

Bygg och miljö visar ett överskott på 2,3 mnkr stora delar av överskottet kommer från intäkter. Sökta stadsbidrag samt intäkter från tillsynsavgifter, dessa är fasta årliga avgifter som ger en intäktsstopp i början på året. Även höjningen av t.ex. bygglovstaxan ger ett positivt utslag. Även på denna verksamhet ligger personalkostnaden lägre än budgetramen beroende på bland annat vakanser vid barnledigheter.

Entreprenaden ligger med ett knappt underskott om 0,1 mnkr.

Prognos helår

Verksamhetsuppföljning (tkr)	Skattemedel	Årsprognos		Nämndens resultat
		Intäkter	Kostnader	
Samhällsnämnden	814	0	-814	0
Administration	8 122	71	-8 193	0
Ungd.verksamhet	3 125	79	-3 204	0
Fritid	29 697	9 020	-39 667	-950
Kultur	30 007	1 920	-32 027	-100
Bygg & Miljö	44 790	8 875	-53 565	100
Entreprenaderna	24 603	0	-24 603	0
Totalt	141 158	19 965	-162 073	-950

Samhällsförvaltningens prognos visar på ett totalt underskott om 950 tkr.

Fritidsverksamhetens underskott om 950 tkr föransleds av Simhallen. När det gäller Simhallens driftbudget så finns det på hyressidan en underbudgetering på 570 tkr. Den ökade hyreskostnaden som uppkom i samband med renoveringen var inte känd när budgeten för 2012 arbetades fram. I ett beslut från KS 2008-09-09 § 170 står att förändrade driftskostnader ska beaktas i kommande års budgetar för samhällsnämnden. Det budgeterade intäktskravet ser ut att bli svårt att nå.

Kulturens underskott på 100 tkr återfinns på teatern. De budgeterade intäkterna ligger högt och i dagsläget är det osäkert hur satsningen på digitalbion kommer att slå.

Bygg och miljöverksamheterna visar på ett totalt överskott om 100 tkr, det är bland annat höjda taxor och underbemanning pga barnledigheter som föranleder detta. När det gäller hamnen kommer inte det budgeterade medlen att räcka till för driften. Övriga verksamheter beräknas hålla sina budgetar om inget oförutsett händer under året.

Investeringar

(tkr)	Utfall april 2012	Budget 2012	Årsprognos	
			April 2012	Augusti 2012
Ungd.verksamhet	0	130	130	
Fritid	60	6 850	6 850	
Kultur	504	0	0	
Bygg & Miljö	5 726	36 710	36 710	
Entreprenad	7	9 390	9 390	
Totalt	6 297	53 080	53 080	

Utfallet visar att endast en liten del av investeringsmedlen gått åt hittills. På fritiden har ett inköp av en skoter för bland annat spårdragning gjorts. Under kulturverksamheten är det inköp av digitalbioutrustning som ger ett utfall på ca 0,5 mnkr. Bygg och miljö har sina flesta kostnader knutna till resecentrum och treminalbyggnaden.

Förvaltningens prognos visar att lagd investeringsbudget kommer att förbrukas i sin helhet. Investeringen på Ungdomsverksamheten innebär en installation av ett nytt brandlarm på Ungdomens hus. Fritidens investeringsmedel kommer att läggas på bland annat belysning på bandyplan, reparation av vattenskada på bondsjöanläggningen och utemiljön kring curlinhallen. Under bygg och miljö kommer man framförallt att satsa på resecentrum och miljön runt detta, murbergsanlutningen, kronholmospiren samt trafiksäkerhet runt 3 skolområden.

Framtid

Kulturen går mot en nyorientering. I och med införandet av den nya samverkansmodellen kommer medlen för den regionala kulturverksamheten att hanteras och fördelas av Landstinget. Samverkan och samarbete är ledorden. Detta betyder att kommun och landsting får en närmare, tätare dialog. För Härnösands räkning innebär det större möjligheter att ta del av kulturinstitutionernas utbud och resurser. En ny kultur- och biblioteksplan kommer att sjösättas under våren 2013.

Byggnation med ny curlighall har startat, den beräknas vara klar under oktober månad 2012. Gamla curlighallen skall rivras och på den ytan där gamla curlighallen finns kommer en ny uterink att byggas. Utvecklingen av verksamheten på simhallen kommer att fortsätta.

För att möte ungdomsinflytande kommer återigen en LUPP-undersökning att genomföras hösten 2012. LUPP som står för lokal uppföljning av ungdomspolitik, och erbjuds av Ungdomsstyrelsen är ett utmärkt instrument för att kunna kartlägga hur ungdomarna ser på sin situation. Detta över många områden som: fritid, kultur, politik, hälsa, skola, trygghet etc.

Strategiskt arbete, framförhållning och planering behöver utvecklas och ges mer resurser inom samhällsplaneringen. Den nya översiktplanen ger en del förutsättningar, men i den finns många viktiga strategiska frågor att utreda vidare. För många av utredningsfrågorna behöver ansvar och roller för genomförande klargöras mellan kommunstyrelseförvaltning och samhällsförvaltning. Totalt sett saknas resurser i kommunen.

En väl genomarbetad tidsplan och goda rutiner kring arbetssätt i alltifrån översiktplanering till projektering av en gata är en förutsättning för att vi på sikt ska göra rätt insatser i rätt tid. Den 5-åriga investeringsbudget som nu tagits fram är en viktig del, men för att budgeten ska bli ett bra verktyg behövs mer resurser till utredning och projektering av olika insatser.

Färdigställande av förfrågningsunderlag för en ny period för den tekniska entreprenaden färdigställs under våren. Under hösten sker utvärdering och antagande av entreprenör. Det är viktigt att vi som beställare i samråd med entreprenören utvecklar tydliga och effektiva arbetssätt för de frågor som entreprenaden ska hantera.

Den nya plan- och bygglagen har medfört en betydligt ökad administration genom flera nya processregler. Vårt tillsynsansvar har också ökat betydligt, numera ska ett tillsynsbesök göras på alla byggen. Med nuvarande resurser kommer det bli svårt att leva upp till lagens krav.

Inom miljöområdet planeras ett projekt kring miljösamverkan mellan länets kommuner. Projektet ska samordnat arbeta fram riktlinjer, checklistor etc inom valda delar av tillsyn och prövning enligt miljöbalken. För att operativt utveckla den regionala utvecklingsstrategins (RUS) hållbarhetsambitioner planeras ett regionalt projekt med aktiviteter som kan stödja att länet ligger i framkant i hållbarhetsarbete. Vi planerar medverka med insatser. Särskilt intressant är att knyta ihop detta med vårt arbete i projektet uttillig kommun och de insatser som planeras kring trafikstrategi och bilsnål planering.

Administration

Inom administrationen kommer arbetet fortsätta att försöka hitta tekniska lösningar för att klara alla arbetsuppgifter. Själva utvecklingen kräver resurser vilket gör att arbetsbördan ökar under själva införandet.

Ungdom

Fokus innevarande år blir att förankra verksamhetsplanerna med i den fastställda evenemangskrav och önskemål avseende besöksfrekvens. Med det stora antalet besökande ungdomar verksamheten har, är det oundvikligen så att sett ur ett kvalitetsperspektiv, måste fritidsledartjänsterna omregleras från 75 % till 100 %. I nuläget blir det i praktiken så att personalen måste göra fyllnadstid för att klara av rådande öppettider.

Vidare skall en fortsättning ske med uppfräschning/målning av Ungdomens Hus, då företrädesvis av lokalernas "källarvåning", som inte orkades med ekonomiskt inför återinvigningen.

Angående ungdomsinflytande och ungdomsråd kommer återigen en LUPP-undersökning att genomföras ht 2012. LUPP som står för lokal uppföljning av ungdomspolitik, och erbjuds av Ungdomsstyrelsen är ett utmärkt instrument för att kunna kartlägga hur ungdomarna ser på sin situation. Detta över många områden som: fritid, kultur, politik, hälsa, skola, trygghet etc

Ungdomsrådets arbete fortsätter, och från av att ha haft fokus på kollektivtrafiken, är man nu också intresserad av att följa utvecklingen av grundskolan i Härnösand. Detta bl.a. genom att bjuda in skolpolitiker för att få en bild av skolans framtid med anledning av massmediala rykten tidigare om ev. skolnedläggning.

Fritid

Byggnation med ny curlighall har startat, den beräknas vara klar under oktober månad 2012. Gamla curlighallen skall rivas och på den ytan där gamla curlighallen finns kommer en ny uterink att byggas. Utvecklingen av verksamheten på simhallen kommer att fortsätta.

Kultur

Kulturen går mot en nyorientering. I och med införandet av den nya samverkansmodellen kommer medlen för den regionala kulturverksamheten att hanteras och fördelas av Landstinget. Samverkan och samarbete är ledorden. Detta betyder att kommun och landsting får en närmare, tätare dialog. För Härnösands räkning innebär det större möjligheter att ta del av kulturinstitutionernas utbud och resurser. En ny kultur- och biblioteksplan kommer att sjösättas under våren 2013.

Kulturverksamheten söker fler kontaktytor och samverkansformer med näringsliv och turism.

Härnösands Teater presenterar ett omfattande utbud av digitala sändningar. Verksamheten är i sin linda och en utökning och större variation av programutbudet utvecklas. Under 2012 presenteras ett utökat utbud av digitala operaföreställningar, konserter, evenemang av olika slag.

Konsthallen får ny konstintendent. Förutom den ordinarie utställningsverksamheten kommer programmet att ha större fokus på barn och ungdom, samverkansprojekt och utåtriktad verksamhet. I samarbete med konstföreningen berikas och kompletteras utställningsverksamheten.

Sambiblioteket ligger långt fram i den digitala utvecklingen. Under kommande år görs ytterligare satsningar för att möta den efterfrågan som finns på e-mediaservice och digitala verktyg. Genom det Nordiska samarbetet CombiLib ordnas konferenser, seminarier, samarbeten kring utvecklandet av Framtidens Bibliotek. Den unika programverksamheten fortsätter med program för offentlig- såväl som barn och ungdomspublik.

Bygg och Miljö

Strategiskt arbete, framförhållning och planering behöver utvecklas och ges mer resurser inom alla delar av bygg- och miljö. Den nya översiktplanen ger en del förutsättningar, men i den finns många viktiga strategiska frågor att utreda vidare. För många av utredningsfrågorna behöver ansvar och roller för genomförande klargöras mellan kommunstyrelseförvaltning och samhällsförvaltning. Totalt sett saknas resurser.

En väl genomarbetad tidsplan och goda rutiner kring arbetssätt i alltifrån översiktplanering till projektering av en gata är en förutsättning för att vi på sikt ska göra rätt insatser i rätt tid. Den 5-åriga investeringsbudget som nu tagits fram är en viktig del, men för att budgeten ska bli ett bra verktyg behövs mer resurser till utredning och projektering av olika insatser.

Färdigställande av förfrågningsunderlag för en ny period för den tekniska entreprenaden färdigställs under våren. Under hösten sker utvärdering och antagande av entreprenör. Det är viktigt att vi som beställare i samråd med entreprenören utvecklar tydliga och effektiva arbetssätt för de frågor som entreprenaden ska hantera.

Den nya plan- och bygglagen har medfört en betydligt ökad administration genom flera nya processregler. Vårt tillsynsansvar har också ökat betydligt, numera ska ett tillsynsbesök göras på alla byggen. Med nuvarande resurser kommer det bli svårt att leva upp till lagens krav.

Inom miljöområdet planeras ett projekt kring miljösamverkan mellan länets kommuner. Projektet ska samordnat arbeta fram riktlinjer, checklistor etc inom valda delar av tillsyn och prövning enligt miljöbalken. För att operativt utveckla den regionala utvecklingsstrategins (RUS) hållbarhetsambitioner planeras ett regionalt projekt med aktiviteter som kan stödja att länet ligger i framkant i hållbarhetsarbete. Vi planerar medverka med insatser. Särskilt intressant är att knyta ihop detta med vårt arbete i projektet uthållig kommun och de insatser som planeras kring trafikstrategi och bilsnål planering.

Skolnämnden

Viktiga händelser

Förvaltningen har en tf förvaltningschef tom 30 juni då tidigare chef slutat sitt uppdrag pga sjukdom.

Rekrytering av ny chef pågår.

Matematiksatsningen fortsätter med bla deltagande i nationell matematiklärarkonferens samt handlednings- och nätverksträffar.

Under perioden har tio fritidspedagoger deltagit i Fritidspedagogforum i Stockholm.

Framåtsatsningen fortsätter som planerat och under perioden har det varit fyra träffar per nätverk.

Bla genomfördes ett OpenSpace med fokus på ev. ny organisation med 31 deltagare.

Härnösand kommun har ett samarbete med övriga kommuner i länet ang gymnasieskolan. Utredningar är inte klara men arbetet fortsätter.

Måluppfyllelse

Femton övergripande mål har formulerats och är gemensamma för Härnösands verksamheter. Nämnderna har ett gemensamt uppdrag att förverkliga dem. Utvärdering av målen och indikatorerna per sista april finns att läsa i förvaltningsberättelsens ”God ekonomisk hushållning”.

Ekonomi

Utfall april

Nämndsresultat (tkr)	Period jan-april			Avvikelse perioden	
	Utfall 2012	Budget 2012	Utfall 2011	Utfall -12 Budget-12	Utfall -12 Utfall -11
Nämndens Intäkter	170 937	170 698	173 585	240	-2 648
Varav fördelade skattemedel	154 950	154 950	154 870	0	80
Varav bidrag	4 218	5 062	4 725	-844	-507
Varav övriga intäkter	11 769	10 685	13 990	1 084	-2 221
Nämndens kostnader	-172 190	-170 698	-175 811	-1 492	3 621
Varav personalkostnader	-107 648	-106 899	-110 524	-749	2 876
Varav köp av verksamhet	-32 321	-31 550	-33 133	-771	812
Varav lokal-kostnader	-24 367	-24 223	-22 793	-144	-1 574
Varav bidrag	-668	-786	-1 122	118	454
Varav övriga Kostnader	-7 186	-7 240	-8 239	53	1 053
Totalt	-1 253	0	-2 226	-1 253	973

Skolnämndens utfall per den sista april visar på ett underskott på 1,3 mnkr.

Bidragsintäkterna är 0,8 mnkr lägre än budgeterat vilket beror på att de i budget ligger jämt fördelade över året då det är svårt att i förväg veta under vilken period dessa pengar kommer att användas. Övriga intäkter är 1 mnkr högre vilket främst beror på att det har sålts mer verksamhet till andra kommuner. Köp av verksamhet redovisar ett underskott på 0,8 mnkr i förhållande till budget detta beror på att kostnaderna för skolmåltider är högre än budgeterat samt att kostnader för skolplatser till andra aktörer är något högre. Personalkostnaderna är 0,7 mnkr högre än budgeterat eftersom förhandlingar om övertalighet pågår och någon effekt av de planerade åtgärderna ännu inte syns i utfallet.

Utfall 2012 är 1,0 mnkr bättre än utfall 2011 vilket främst beror på att nämndens restriktiva hantering av personalresurser fortsätter även 2012.

Utfall april per verksamhetsområde

Verksamhetsuppföljning (tkr)	Nettokostnad apr -11	Nettokostnad apr -12	Skattemedel apr -12	Avvikelse nettokostn. och skattemedel -12
Nämnd	-293	-371	333	-38
Förskola	-33 660	-34 716	35 944	1 228
Förskoleklass och fritids	-8 408	-9 845	10 965	1 120
Grundskola	-65 076	-62 637	57 869	-4 768
Särskola	-6 178	-5 808	5 891	83
Gymnasiet	-32 364	-32 456	33 005	549
Gymnasiesär	-2 246	-4 215	3 712	-503
Musik- och kulturskolan	-2 779	-2 597	2 554	-43
Gemensam administration	-6 093	-3 558	4 677	1 119
Summa	-157 097	-156 203	154 950	-1 253

Rektorsområdena budgeterar sina kostnader fritt mellan verksamheterna förskola, förskoleklass, fritids och grundskola varför man även måste se till helheten över tilldelade skattemedel mellan dessa verksamheter. Nettokostnaden för rektorsområdena är 2,4 mnkr högre än tilldelade skattemedel vilket i huvudsak beror på att planerade personalomställningar ännu inte gett någon effekt. Verksamheten gemensam administration har ett överskott på 1,1 mnkr som härrör till budgeterade kostnader för reparations- och omställningsåtgärder.

Prognos helår

Verksamhetsupp- följning (tkr)	Skattemedel	Årsprognos		Nämndens resultat
		Intäkter	Kostnader	
Nämnd	1 000	0	-1 000	0
Förskola	111 529	12 630	-119 769	4 390
Förskoleklass & Fritids	33 389	7 281	-38 118	2 552
Grundskola	179 189	4 121	-192 986	-9 676
Grundskola	17 671	4 036	-22 067	-360
Gymnasiet	99 291	14 109	-115 696	-2 296
Gymnasieskola	11 133	3 615	-15 524	-776
Musik- och kulturskolan	6 664	1 764	-8 428	0
Gemensam administration	15 261	63	-15 158	132
Totalt	475 127	47 619	-528 746	-6 000

Prognosen för skolnämnden visar på ett underskott på 6 mnkr för 2012.

Det stora underskottet är på grundskolan där åtgärder är påbörjade. Den stora delen är personalkostnader. En fördröjning av kostnader kan uppstå pga omställningskostnader. En arbetsprocess med att ta fram underlag till förhandling om övertalighet pågår och ska slutföras under juni månad.

Inför 2012 är det ingen viktning av skolpengen, vilket påpekas att behovet är större på ngr skolområden. Möjlighet till omfördelning mellan skolområdena anses inte möjlig inom innevarande budgetår. Barn i behov av särskilt stöd tenderar att öka.

Investeringar

(tkr)	Utfall april 2012	Årsprognos		
		Budget 2012	April 2012	Augusti 2012
Myndighetskrav	263		263	
Simulator, sjöfart		1 000	1 000	
Totalt	263	1 000	1 263	

Investeringen av en ny simulator på Sjöfartsprogrammet gör att eleverna får en högre behörighet och blir på så vis mer anställningsbara.

Framtid

En arbetsmiljökartläggning är genomförd på skolkon-
ret och åtgärder påbörjas i maj. Ytterligare tre träffar är
inplanerade med konsult utifrån. Översynen av rutiner
och kompetens på skolkonret ingår i de träffarna. Nya
rutiner behöver arbetas fram för att kunna serva verksam-
heten och nämnden med stöd och hjälp. Arbetet med att
ta fram nyckeltal för verksamheten fortsätter. En första
redovisning är planerad till skolnämnden i juni.

Nätverket för fritidspedagoger kommer tillstånd under
hösten.

Arbetet med att anpassa organisationen pågår och
fortsätter med översyn och samtal med medarbetarna. En
komptensutredning är gjord och arbetet med att se över så
att rätt kompetens är på rätt plats fortsätter.

Socialnämnden

Viktiga händelser

I april annonserades det om möjlighet att inkomma med ansökningar om att utföra hemtjänst och därmed påbörjas kundval enligt lagen om valfrihet.

Ett projekt med att ta fram värdegarantier grundat på socialtjänstlagens värdegrund för äldreomsorgen är påbörjad. Arbetet sker i samverkan med kommunstyrelseförvaltningen och innehåller även implementering av Härnösand kommuns värdegrund.

Biståndsbedömning av beslut för särskilt boende har flyttas till biståndsenheten.

Ett förslag på samarbete mellan socialnämnden, arbetslivsnämnden och kommunstyrelsen för att långsiktigt minska försörjningsstödskostnaderna har från socialnämnden skickats till kommunstyrelsen för godkännande.

Utredning om ny organisation för matdistribution för hemtjänstkunder är överlämnad till kommunstyrelsen för godkännande.

Hemtjänsten inför digital nyckelhantering. Införandet innebär ökad trygghet för kunden med minskad nyckelhantering. Det möjliggör uppföljning av vilken medarbetare som utfört insatsen samt när besöket påbörjades och avslutades, det utgör grunden för ersättning för utfört arbete. Kostnaden för kringtid kommer att minska genom effektivare processer.

Hemtjänstens grupper på Härnön har flyttat in i gemensamma lokaler, och bildar en gemensam hemtjänstgrupp bestående av team med specialisering inom demens, omvårdnad, service och socialpsykiatri. Syftet med omställningen är att ge kunden specialiserade insatser utifrån dennes behov.

Samtidig personal inom programområdet omsorg om funktionshindrade har slutfört utbildning i dokumentation och genomförandeplaner.

Måluppfyllelse

Femton övergripande mål har formulerats och är gemensamma för Härnösands verksamheter. Nämnderna har ett gemensamt uppdrag att förverkliga dem. Utvärdering av målen och indikatorerna per sista april finns att läsa i förvaltningsberättelsens "God ekonomisk hushållning".

Ekonomi

Utfall april

Nämndsresultat (tkr)	Period jan-april			Avvikelse perioden	
	Utfall 2012	Budget 2012	Utfall 2011	Utfall -12 Budget-12	Utfall -12 Utfall -11
Nämndens Intäkter	178 982	177 437	176 995	1 545	1 987
Varav fördelade skattemedel	144 230	144 230	143 698	0	532
Varav bidrag	12 666	13 133	11 884	-467	782
Varav övriga intäkter	22 086	20 074	21 413	2 012	673
Nämndens kostnader	-184 346	-177 437	-179 052	-6 909	-5 294
Varav personalkostnader	-114 155	-107 287	-113 985	-6 868	-170
Varav köp av verksamhet	-31 747	-28 492	-24 313	-3 255	-7 434
Varav lokal-kostnader	-18 022	-18 401	-18 084	379	62
Varav bidrag	-11 752	-12 788	-12 882	1 036	1 130
Varav övriga Kostnader	-8 670	-10 469	-9 785	1 799	1 115
Totalt	-5 364	0	-2 056	-5 364	-3 308

Socialnämnden redovisar ett underskott om 5,4 mnkr för det första tertialet. Den största avvikelsen är personalkostnader som överskrider budget med 6,9 mnkr. Avvikelsen beror till stor del på det stora besparingskravet på 13,5 mnkr inför 2012 gällande omsorgspersonal. Arbetet med att sänka personalkostnaderna har påbörjats och kommer att realiseras under andra halvåret.

Köp av verksamhet redovisar att underskott om 3,3 mnkr i förhållande till budget och det beror på fler och dyrare placeringar än budgeterat.

Ökningen av intäkterna på 1,5 mnkr i förhållande till budget beror på erhållna projektpengar, intäkter från Migrationsverket samt ökade intäkter gällande omsorgsavgifter.

Socialnämndens utfall för första tertialet 2012 jämfört med motsvarande period 2011 visar på ökade kostnader när det gäller köp av verksamhet. Ökningen mellan åren är 7,4 mnkr och beror till största del på placeringskostnader samt köp verksamhet inom socialpsykiatrin. Den 1 april 2011 övergick driften av tre boenden inom socialpsykiatri över till annan utförare och det gör att kostnaderna för köp av verksamhet ökar 2012.

Utfall april per verksamhetsområde

Verksamhetsupp- följning (tkr)	Netto- kostnad apr -11	Netto- kostnad apr -12	Skatte- medel apr -12	Avvikelse nettokostn. o skatte- medel -12
Socialnämnden	-405	-379	-237	-142
Ledning och stöd Individ- och familjeomsorg	-929	-11 059	-11 539	480
Hemtjänst	-22 494	-21 693	-20 616	-1 077
Omsorg om funk- tionshindrade	-31 859	-31 384	-28 440	-2 944
Särskilt boende	-33 771	-40 064	-39 342	-722
Summa	-142 320	-149 594	-144 230	-5 364

Största avvikelsen mellan utfall och budget redovisas för hemtjänsten. Orsaken till avvikelsen beror till största delen av en ökning med 81 timmar/dygn från januari till april.

Prognos helår

Verksamhetsupp- följning (tkr)	Årsprognos			Nämndens resultat
	Skattemedel	Intäkter	Kostnader	
Socialnämnden	753	67	-1 020	-200
Ledning och stöd	35 708	514	-37 122	-900
Individ- och familjeomsorg	64 028	33 853	-101 181	-3 300
Hemtjänst	85 998	11 060	-113 258	-16 200
Omsorg om funk- tionshindrade	124 660	17 180	-144 640	-2 800
Särskilt boende	136 584	30 202	-165 986	1 100
Totalt	447 996	92 911	-563 207	-22 300

Socialnämnden prognostiserar ett underskott om 22,3 mnkr för 2012. Den ekonomiska situationen för socialnämndens verksamhet är mycket ansträngd. Framförallt är ökningen av antalet hemtjänsttimmar en faktor som kraftigt påverkar årets prognos. Åtgärder för att minska de dyraste hemtjänstinsatserna måste identifieras. Att det är balans i tillgång och efterfrågan på särskilda boendelägenheter och korttidsplatser bör skyndsamt beredas för att ge personer med beslut av stöd rätt insats till rimlig kostnad.

Individ- och familjeomsorg redovisar ett prognostiserat underskott om 3,3 mnkr. Det beror främst på ökade kostnader för barn placerade i hem för vård och boende (HVB) samt familjehem.

Omsorg om funktionshindrade prognostiserar ett underskott om 2,8 mkr. Fler beslut om placeringar utanför kommunen och fler ärenden inom personlig assistans där Försäkringskassan inte beviljat assistansersättning bidrar till kostnadsökningen. De besparingar som åligger övriga verksamheter inom programområdet är påbörjade och i vissa fall även fått effekt.

Särskilt boende inom äldreomsorgen prognostiserar ett överskott på 1,1 mnkr. Det beror framförallt på att det finns långtidssjukskriven personal där tjänsterna inte kommer att tillsättas fullt ut.

Ledning och stöd förväntas överstiga budget med 0,9 mnkr. Orsaken till underskottet är bland annat ökade kostnader för individuella avtal samt kostnaden i samband med omorganisationen inom socialförvaltningen.

Socialnämnden prognostiserar ett underskott om 0,2 mnkr.

Investeringar

(tkr)	Utfall april 2012	Budget 2012	Årsprognos	
			April 2012	Augusti 2012
Investeringar	0	1 000	1 000	
Totalt	0	1 000	1 000	

Utfallet för första tertialet visar på att inga medel från investeringsbudgeten har förbrukats. Under perioden har arbetet med att utforma en prioriterad investeringsplan påbörjats.

Förvaltningens prognos visar på att hela investeringsbudgeten kommer att utnyttjas fullt ut under 2012.

Framtid

Den mycket kraftiga ökningen av antal hemtjänsttimmar per dygn som har skett från sista halvåret 2011 till april 2012 kan innebära att nivån för behovet av hemtjänst går in i en fas av årligen ökade behov, som åldersstatistiken för medborgarna visar. Tidigare bedömning har varit att de närmaste åren ska endast en mindre ökning ske, med en kraftig ökning strax före 2020. Den kraftiga ökningen kan redan ha påbörjats?

Planering för ett ökat antal lägenheter för särskilt boende bör konkretiseras.

Projektet *Samverkande planeringsprocesser för ett bättre boende på äldre dar*, som ingår i Hjälpmedelsinstitutets satsning Bo bra på äldre dar, redovisar sin slutrapport i juni 2012. Den kan ligga till grund för en fortsatt process att utveckla boendemiljöer i Härnösand. En strategi och planering för trygghetsboende bör konkretiseras för att möta behovet av säkra och stödjande boendemiljöer. Medborgarna bestämmer själva vilken insats de söker stöd för. De personer som har omfattande hemtjänstinsatser kan i en dialog motiveras att ansöka om särskilt boende. Stöd till en brukare med hemtjänstinsats som överstiger cirka 6 h/dygn, kan verkställas till en lägre kostnad på ett särskilt boende.

Rätt stöd vid rätt tidpunkt är viktigt att uppnå genom dialog mellan personer med behov och kommunens företrädare. Det är då viktigt att det är balans mellan tillgång och efterfrågan på personal och lägenheter.

Ny chef för biståndsenheten är rekryterad fr.o.m 2 augusti. Det ger förbättrade möjligheter att effektivisera biståndprocessen.

Förslag på värdighetsgarantier för äldreomsorgen, kommer att utarbetas under hösten 2012.

En länsgemensam arbetsgrupp lämnar 8 maj ett förslag på att kommunerna i länet övertar hemsjukvård från Landstinget Västernorrland, planeringen är att beslut tas i fullmäktige december 2012.

Socialstyrelsen beräknas meddela anvisningar om personaltäthet inom särskilda boenden under hösten 2012.

Förslag är för närvarande ute på remiss.

Den höga kvalitet på det förebyggande stödarbetet som Härnösand har genom sin anhörigstödsverksamhet är till stor gagn för kommunen. Det finns med anledning av den demografiska utvecklingen anledning att utveckla anhörigstödsverksamheten då den under de kommande decennierna kommer att omfatta många fler personers behov.

Omvårdnadsprogrammet i kommunen har lagts ner p.g.a. för få sökande utbildningsåret 2012-2013. Vuxenutbildning i omvårdnad har bra sökandeunderlag. Socialnämnden har tillsammans med andra delar av kommunen ett stort ansvar när det gäller att marknadsföra arbetet inom sociala omsorgsverksamheterna för att öka intresset hos unga personer att söka sig till utbildningen. Socialnämnden behöver för sitt framtida rekryteringsbehov en gymnasial omvårdnadsutbildning i Härnösand!

Omvårdnadslyftet, som är en kompetenssatsning från staten riktad till äldreomsorgen, fortsätter under 2012. En plan för fortsättning för 2013 är utarbetad, och kan genomföras under förutsättning av att det finns ekonomiska medel för att finansiera vikarier med under ordinarie personals studier.

Socialstyrelsens utför en utredning angående kompetensen för personal inom funktionshinderområdet. Utredningen visar på att mer kunskap krävs avseende beteendevetenskap, pedagogik, kognitiva stöd. Under våren 2012 planeras utbildning i kognitiva stöd.

Finansiella rapporter

Resultaträkning

Mnkr		Delår		Avvikelse mot -11	Helår 2012		Avvikelse mot budget
		Utfall apr -12	Utfall apr -11		Prognos	Budget	
Verksamhetens intäkter	Not 1	71,5	74,3	-2,8	-180,7	-189,7	-9,0
Verksamhetens kostnader	Not 2	-483,2	-473,1	-10,1	-1 434,6	-1 414,2	-20,4
Avskrivningar	Not 3	-5,6	-5,4	-0,2	-20,0	-25,0	5,0
Verksamhetens nettokostnader		-417,3	-404,2	-13,1	-1 273,9	-1 249,5	-24,4
Skatteintäkter	Not 4	336,8	328,5	8,3	1 004,9	996,0	8,9
Generella statsbidrag	Not 5	89,8	89,5	0,3	271,7	276,0	-4,3
Finansiella intäkter	Not 6	3,1	9,3	-6,2	10,0	16,5	-6,5
Finansiella kostnader	Not 7	-14,8	-43,3	28,5	-36,0	-36,0	0,0
Resultat före extraordinära poster		-2,4	-20,1	17,8	-23,3	3,0	-26,3
Periodens resultat	Not 8	-2,4	-20,1	17,8	-23,3	3,0	-26,3

Kassaflödesanalys

Mnkr	Delår april -12	Delår april -11
Den löpande verksamheten		
Periodens resultat	-2,4	-20,1
Justering för av- och nedskrivning	5,6	5,4
Justering för gjorda avsättningar pension		
Justering för gjorda avsättningar	-4,7	34,5
Justering för ianspråktaga avsättningar		
Minskning av avsättningar pga utbetalning		
<i>Medel från verksamheten före förändring av rörelsekapital</i>	-1,5	19,8
Ökning (-) / Minskning (+) förråd och varulager	-2,5	0,6
Ökning (-) / Minskning (+) kortfristiga fordringar	24,4	46,6
Ökning (+) / Minskning (-) kortfristiga skulder	-34,4	-14,0
Kassaflöde från den löpande verksamheten	-14,0	53,0
Investeringsverksamheten		
Investering i materiella anläggningstillgångar	-15,5	-27,8
Försäljning av materiella anläggningstillgångar	0,3	0,6
Bidrag till materiella anläggningstillgångar	-0,2	
Nedskrivning investering	9,8	
Försäljning finansiella anläggningstillgångar	0,8	-0,0
Kassaflöde från investeringsverksamheten	-4,8	-27,2
Finansieringsverksamheten		
Ökning långfristiga fordringar	-0,1	
Minskning av långfristiga fordringar	-0,4	-0,6
Långfristig upplåning		
Kassaflöde från finansieringsverksamheten	-0,5	-0,6
Årets kassaflöde	-19,3	25,2
Likvida medel vid årets början	62,3	56,7
Likvida medel vid årets slut	43,0	81,9
Förändring av likvida medel	-19,3	25,2

Balansräkning

Mnkr		Delår april -12	Delår april -11	Helår dec -11
Tillgångar				
Anläggningstillgångar				
Materiella anläggningstillgångar				
Byggnader, mark och tekn. anlägg.	Not 9	295,6	269,2	299,6
Maskiner och inventarier	Not 10	14,9	6,3	11,1
Summa materiella anläggningstillgångar		310,5	275,5	310,7
Finansiella anläggningstillgångar				
Andelar i koncern- och intresseftg m fl	Not 11	178,7	179,6	179,5
Fordr. hos koncern- och intresseftg m fl	Not 12	131,2	133,0	131,1
Summa finansiella anläggningstillgångar		309,9	312,6	310,6
Summa anläggningstillgångar		620,5	588,1	621,3
Omsättningstillgångar				
Exploateringsmark	Not 13	2,6	-2,0	0,1
Kortfristiga fordringar	Not 14	119,7	152,4	144,1
Kassa och bank	Not 15	76,1	74,5	78,4
Summa omsättningstillgångar		198,4	224,9	222,6
Summa tillgångar		818,9	813,0	843,9
Eget kapital, avsättningar och skulder				
Eget kapital				
Ingående eget kapital	Not 16	-160,8	-125,5	-125,6
Årets resultat		-2,4	-20,1	35,2
Summa eget kapital		-163,2	-145,6	-160,8
Avsättningar				
Avsättning för pensioner	Not 17	732,9	690,0	727,3
Andra avsättningar	Not 18	3,5	15,3	13,8
Summa avsättningar		736,4	705,3	741,1
Skulder				
Långfristiga skulder	Not 19	16,3	13,4	16,7
Kortfristiga skulder	Not 20	229,4	239,9	246,9
Summa skulder		233,5	253,3	263,6
Summa eget kapital, avsättningar och skulder		818,9	813,0	843,9
Borgensåtaganden och ansvarsförbindelser				
Borgensåtaganden	Not 21	899,0	912,7	899,0
Ansvarsförbindelser	Not 22	1 627,7	1 945,1	1 627,7

Driftredovisning april 2012

Mnkr	Intäkter	Kostnader	Netto	Budget	Avvikelse m budget
Kommunfullmäktige		-4,4	-4,4	-4,8	0,4
Kommunstyrelse	42,8	-93,0	-38,0	-37,8	-12,4
Arbetslivsnämnden	13,3	-22,2	-8,9	-10,9	2,0
Samhällsnämnden	8,1	-50,5	-42,4	-43,6	1,2
Skolnämnden	16,0	-172,2	-156,2	-154,9	-1,3
Socialnämnden	34,8	-184,3	-149,6	-144,2	-5,4
Avskrivningar		-5,6	-5,6	-8,3	2,7
Summa verksamheter	114,9	-532,2	-417,3	-404,5	-12,8
Finansiering:					
Skatteintäkter			336,8	332,1	4,7
Utjämnings-/statsbidrag			89,8	92,0	-2,2
Finansiella intäkter			3,1	5,5	2,4
Finansiella kostnader			-14,8	-12,0	-2,8
Summa totalt			-2,4	13,1	-15,5

Investeringsredovisning april 2012

Mnkr	Inkomster	Utgifter	Netto	Budget 2012	Avvikelse m budget	Förbrukat av årsbudget
Kommunfullmäktige						
Kommunstyrelse	0,2	8,9	8,7	10,2	1,5	85%
Arbetslivsnämnden			0,0	0,2	0,2	0%
Samhällsnämnden		6,3	6,3	53,1	46,8	12%
Socialnämnden			0,0	1,0	1,0	0%
Skolnämnden		0,3	0,3		-0,3	
Summa	0,0	15,5	15,3	64,5	49,2	24%

Noter

till resultaträkning (mnkr)	Delår apr -12	Delår apr -11
Not 1 Verksamhetens intäkter		
Försäljningsmedel	4,6	5,3
Taxor och avgifter	13,7	12,2
Hyror och arrenden	9,8	9,9
Bidrag	34,0	35,4
Försäljning verksamhet och tillgångar	9,4	11,5
Summa Verksamhetens intäkter	71,5	74,3
Not 2 Verksamhetens kostnader		
Bidrag	29,1	24,0
Entreprenad, köp av verksamhet	69,5	61,5
Konsulttjänster	3,2	2,2
Lön, ersättningar och sociala avgifter	278,1	283,3
Pensioner inkl löneskatt	11,2	13,9
Övriga personalkostnader	2,8	2,5
Lokalhyror	53,8	52,4
Material	19,3	19,1
Övriga verksamhetskostnader	16,2	14,2
Summa verksamhetens kostnader	483,2	473,1
Not 3 Avskrivningar		
Avskrivningar enligt plan	-5,6	-5,4
Summa avskrivningar	-5,6	-5,4
Not 4 Skatteintäkter		
Kommunalskatt	330,2	321,6
Skatteavräkning	6,6	-6,9
Summa skatteintäkter	336,8	-328,5
Not 5 Generella statsbidrag och utjämningsbidrag		
Inkomstutjämning	-63,6	-58,7
Strukturbidrag	0,5	0,5
LSS	9,8	9,4
Kommunal fastighetsavgift	13,3	11,0
Regleringsavgift	4	8,4
Kostnadsutjämning	-1,4	1,5
Summa generella statsbidrag och utjämning	89,8	89,5
Summa skatteintäkter och generella statsbidrag	426,6	418,0
Not 6 Finansiella intäkter		
Utdelning aktier		6,0
Ränteintäkter		
Ränteintäkter från bolagen	2,1	2,5
Borgensprovision från bolagen	0,9	0,8
Övriga finansiella intäkter	0,1	
Summa finansiella intäkter	3,1	9,3

Mnkr	Delår apr -12	Delår apr -11
Not 7 Finansiella kostnader		
Låneräntor	-	-
Ränta pensionsskuld	-1,3	-0,8
Ränta pensionsskuld garantipension och visstidspension	-0,1	-0,1
Ränta pensionsskuld ansvarsförbindelse	-13,3	-7,4
Bromsen ansvarsförbindelsen	-	-34,9
Övriga finansiella kostnader	-0,1	-0,1
Summa finansiella kostnader	-14,8	-43,3
Finansnetto	-11,7	-34,0
Not 8 Årets resultat enligt balanskravet		
Periodens resultat enligt resultaträkningen	-2,4	-20,1
Realisationsvinst/förlust	-0,2	-0,3
Ansvarsförbindelse pensioner	5,1	35,3
Justerat resultat	2,5	14,9

Noter

till balansräkningen (mnkr)

	Delår apr -12	Delår apr -11
Not 9 Byggnader, mark och tekn. anlägggn.		
Ingående anskaffningsvärde	483,1	416,1
Periodens investeringar	10,9	27,2
Försäljning	-0,3	-0,6
Nedskrivning, Skidan 3-7	-9,8	
Utgående ackumulerade anskaffningsvärden	483,9	442,7
Ingående ackumulerade avskrivningar	-183,5	-168,6
Årets avskrivningar	-4,8	-4,9
Utgående akumulerade avskrivningar	-188,3	-173,5
Utgående bokfört värde	295,6	269,2
<i>Fördelning per område:</i>		
- markreserv	12,8	20,4
- verksamh.fastigheter	28,6	30,5
- fastigheter för affärsverksamhet (va-verk, hamnar)	17,2	1,3
- publika fastigheter (gator, vägar, parker)	208,9	197,4
- exploateringsmark	1,0	1,5
- pågående arbete	27,1	18,1
Utgående bokfört värde	295,6	269,2
Not 10 Maskiner och inventarier		
Ingående anskaffningsvärden	142,0	134,8
Årets anskaffningar	4,6	0,6
Utgående ackumulerade anskaffningsvärden	146,6	135,4
Ingående avskrivningar	-130,9	-128,6
Årets avskrivningar	-0,8	-0,5
Utgående akumulerade avskrivningar	-131,7	-129,1
Utgående planenligt restvärde	14,9	6,3
<i>Fördelning per område:</i>		
- maskiner	0,2	
- inventarier	5,3	3,3
- bygginventarier	0,9	
- bilar och andra transportmedel	0,1	
- förbättringsutgift i annans fastighet	8,4	3,0
Utgående bokfört värde	14,9	6,3

Mnkr	Delår apr -12	Delår apr -11
Not 11 Andelar i koncern- och intresseföretag m fl		
Härnösands Energi & Miljö AB	50,1	50,1
AB Härnösandshus	127,5	127,5
Västernorrlands Länstrafik AB	0,0	0,9
Härnösand Invest AB	0,1	0,1
Kommuninvest i Sverige AB	1,0	1,0
Bostadsrätter		
Summa andelar i koncern- och intresseföretag m fl	178,7	-179,6
Not 12 Fordringar hos koncern- & intresseföretag m fl		
Härnösand Energi & Miljö	121,1	121,1
AB Härnösand Kommunfastigheter	5,2	7,8
Västernorrlands Länstrafik AB	0,4	0,4
Förlagsbevis Kommuninvest i Sverige AB	3,7	3,7
Kommunförb. Kollektivtrafik myndigheten	0,8	
Summa långfristiga fordringar hos koncern mfl	131,2	133,0
Not 13 Exploateringsmark		
Exploateringsmark	2,6	-2,0
Not 14 Kortfristiga fordringar		
Kundfordringar	5,9	7,5
Statsbidragsfordringar	22,9	31,2
Förutbetalda kostnader & upplupna intäkter	47,8	55,5
Skattefordran	38,0	18,1
Kortfristigt lån Härnösands Energi & Miljö	-	20,0
Momsfordran	10,3	2,8
Övriga kortfristiga fordringar	-5,2	17,3
Summa kortfristiga fordringar	119,7	152,4
Not 15 Kassa och bank		
Kassa, bank och postgiro	0,0	1,1
Koncernkonto totalt	76,1	73,4
<i>Fördelat koncernkonto:</i>		
- Härnösands kommun	43,2	43,0
- Härnösand Energi & Miljö AB	32,6	36,9
- Härnösandshus AB	-0,1	-7,1
- Härnösand Näringsliv AB	0,4	0,6
Summa kassa och bank	76,1	74,5
Not 16 Eget kapital		
Balanserat resultat	-160,8	-125,5
Periodens resultat	-2,4	-20,1
Utgående eget kapital	-163,2	-145,6
<i>Egna kapitalet består av</i>		
- anläggningskapital	-132,2	-130,7
- rörelsekapital	-31,0	-14,9
Summa	163,2	-145,6

Not 17 Avsättningar för pensioner

Härnösands kommun har sedan 2005 redovisat hela pensionsåtagandet som en avsättning i balansräkningen. 2012 har skuldförändringen på pensioner före 1998 påvekat resultatet med 5,1 mnkr.

Härnösands kommun har sedan 2009 en del av pensionsåtagandet (personer som är födda före 1940) tryggt i Mellersta Norrlands pensionsstiftelse. Per 2012-04-30 är 130,6 mnkr tryggt och som minskar den totala förpliktelsen.

Mnkr	Delår apr -12	Delår apr -11
Pensioner före 1998 (ansvarsförbindelse)		
Ingående avsättning	648,0	604,7
Ingående värde pensionsstiftelsen	-127,1	-132,2
Ränta- o basbeloppsuppräknig	10,7	5,9
Utbetalningar	-9,2	-8,6
Bromsen		28,0
Övriga poster	2,6	3,1
<i>Utgående avsättning</i>	<i>525,0</i>	<i>501,0</i>
Löneskatt	127,4	121,5
Summa inkl löneskatt	652,4	622,5
Avsatt till pensioner exkl ÖK-SAP		
Ingående avsättning	59,9	50,5
Ingående värde pensionsstiftelsen	-3,5	-2,9
Ränte- och basbeloppsuppräknig	1,0	0,7
Utbetalningar	-1,0	-1,0
Intjänande	0,6	1,0
Övriga poster	0,2	0,2
<i>Utgående avsättning</i>	<i>57,2</i>	<i>48,5</i>
Löneskatt	13,9	11,8
Summa inkl löneskatt	71,1	60,3
Avsatt till pensioner ÖK-SAP		
Ingående avsättning	8,0	7,4
Ränte- och basbeloppsuppräknig	0,1	0,1
Utbetalningar	-0,9	-1,7
Arbetstagare som pensionerats		
Övriga poster	0,4	
<i>Utgående avsättning</i>	<i>7,6</i>	<i>5,8</i>
Löneskatt	1,8	1,4
Summa inklusive löneskatt	9,4	7,2
Avsättning pensioner	732,9	690,0
Aktualiseringsgrad	80%	79%
Not 18 Andra avsättningar		
Lokala investeringsprogrammet (LIP)		
Ingående värde	1,5	1,5
lanspråktaga avsättningar	-	-
Utgående avsättning	1,5	1,5
Omställningsåtgärder		
Ingående värde	1,0	0,0
lanspråktaga avsättningar	-0,5	-
Utgående avsättning	0,5	0,0
Skidan 3-7 nedskrivning och rivning		
Ingående värde	11,3	10,7
lanspråktagen avsättning	-9,8	-
Utgående avsättning	1,5	10,7
Ombyggnation sambiblioteket		
Ingående värde	0,0	3,2
lanspråktagen avsättning	-	-
Utgående avsättning	0,0	3,2
Ingående värde avsättningar	13,8	15,3
Förändring	-10,3	0,0
Summa utgående avsättning	3,5	15,3

Mnkr	Delår apr -12	Delår apr -11
Not 19 Långfristig skuld		
Förutbetalda intäkter som regleras över flera år		
Investeringsbidrag	16,3	13,4
<i>Återstående antal år (snitt)</i>	13	13
Summa Långfristig skuld	16,3	13,4
Not 20 Kortfristiga skulder		
Kortfristiga låneskulder	-	30,0
Skulder inom koncernkontot	33,1	30,5
Leverantörsskulder	42,7	24,6
Personalens skatter och avgifter	109,1	112,9
<i>varav källskatt</i>	12,9	12,8
<i>varav semesterlöneskuld</i>	74,2	78,2
<i>varav timlöner o retroaktiva löner</i>	7,2	7,1
<i>varav arbetsgivaravgifter</i>	14,8	14,8
Upplupna kostnader	12,7	11,8
<i>varav intjänade pensioner</i>	9,8	9,5
<i>varav särskild löneskatt</i>	2,4	2,3
<i>varav skatteavräkning</i>	0,5	
Interimsskulder	27,8	23,4
Övriga kortfristiga skulder	4,0	6,7
Summa kortfristiga skulder	229,4	239,9
Not 21 Borgensåtaganden		
<i>Ingen ny bedömning per apr -12 är gjord.</i>		
<i>Borgensåtagandet per dec -11 kvarstår.</i>		
Borgen i kommunala bolag	865,8	876,7
Borgensåtagande egna hem	2,1	2,5
Övriga förpliktelser	31,1	33,5
Summa borgensåtaganden	899,0	912,7
Härnösands kommun har i december 1993 ingått en solidarisk borgen såsom för egen skuld för Kommuninvest i Sverige AB:s samtliga förpliktelser. Samtliga 267 kommuner som per 2011-12-31 var medlemmar i Kommuninvest har ingått likalydande borgensförbindelser. Mellan samtliga dessa kommuner har ingåtts ett avtal om hur ansvaret skall fördelas på varje medlemskommun vid ett eventuellt infriande av borgensansvaret. Principerna för denna fördelning sker efter en beräkningsmodell grundad på samtliga medlemskommuners respektive ägarandel i Kommuninvest. Härnösands kommun hade vid årsskiftet 2010/2011 en ägarandel i Kommuninvest som uppgick till 0,36 procent.		
Innehar pantbrev på 10,1 mkr från Härnösands folkhögskola		
Not 22 Ansvarsförbindelser		
<i>Ingen ny bedömning per apr -12 är gjord.</i>		
<i>Ansvarsförbindelse per dec -11 kvarstår.</i>		
Tilläggsupplysning operationell leasing		
Prognos leasingavgifter inom 1 år	2,8	3,3
Prognos leasingavgifter senare än 1 år men inom 5 år	4,3	4,9
Prognos leasingavgifter senare än 5 år	0,0	0,0
Tilläggsupplysning hyresavtal längre än tre år		
Prognos hyresavgifter inom 1 år	143,5	141,5
Prognos hyresavgifter senare än 1 år men inom 5 år	441,7	513,9
Prognos hyresavgifter senare än 5 år	1 018,1	1 257,6
Tilläggsupplysning medfinansiering EU-projekt		
EU-projekt budgeterat inom 1 år	16,2	20,3
EU-projekt budgeterat senare än 1 år men inom 5 år	1,1	3,6
EU-projekt budgeterat senare än 5 år	0,0	0,0
Summa ansvarsförbindelser	1 627,7	1 945,1



Härnösands
kommun