

Delårsrapport

Härnösands kommun **2009**

Innehållsförteckning

Del 1 Förvaltningsberättelse

Omvärldsanalys	4
God ekonomisk hushållning	6
Finansiell analys	7
Medarbetare	9

Del 2 Verksamhetsberättelser

Kommunstyrelsen	13
Arbetslivsnämnden	16
Samhällsnämnden	20
Skolnämnden	24
Socialnämnden	28
AB Härnösandshus	31
Härnösand Energi och Miljö AB	32

Del 3 Finansiella rapporter

Resultaträkning	35
Balansräkning	36
Noter	37

Förvaltningsberättelse

Omvärldsanalys

Ekonomiska utsikter

Nationellt perspektiv

Nedgången i världsekonomin verkar trappas av. Enligt SKL finns det tydliga tecken på att den internationella konjunkturen närmar sig botten. Dock ser 2009 ut till att bli sämre än tidigare bedömningar. Efter första kvartalet har BNP för de 25 OECD-länderna sjunkit med 4,2 jämfört med första kvartalet 2008.

Minskningen är större i Europa (-4,6 procent) jämfört med USA (-2,6 procent). Speciellt drabbade är länder som är beroende av sin export, som exempelvis Tyskland och Sverige.

För Sveriges del var första kvartalet 2009 det tredje kvartalet i rad som BNP minskade. Totalt har BNP enligt SCB's nationalräkenskaper under det senaste året minskat med 6,5 procent, jämfört med OECD-ländernas 4,6 procent. Dock har Sverige klarat sig något bättre än Tyskland som minskat 7 procent. SKL gör bedömningen att BNP kommer att under 2009 minska med 4 procent för Sverige och 3 procent för OECD-länderna. Dock görs bedömningen att det under 2010 kan bli tal om en mindre uppgång i BNP för Sverige med knappt 1 procent.

Preliminära siffror från SCB avseende andra kvartalet visar på att BNP är oförändrat med första kvartalet 2009 vilket medför en årlig minskning av BNP på 6,2 procent. Det är dock endast en första beräkning som är mycket osäker, men ger ändå en indikation på att utvecklingen verkar stabiliseras.

Även om det finns tecken som tyder på att tillväxten kommer att vända uppåt under nästa år, så anser SKL att det dock kan dröja ytterligare ett år innan vändningen kommer på arbetsmarknaden, alltså först 2011. Denna bedömning delar SKL med AMS som i sin senaste rapport tror att det först under den andra hälften av 2010 som den kraftiga försämringen av arbetsmarknaden planar ut.

AMS bedömer att arbetslösheten kommer att uppgå till över 11 procent 2010, vilket är något bättre än SKL's prognos. Industrisektorn har drabbats hårdast och personalminskningarna där utgörs framförallt av personer utan eftergymnasial utbildning. Även inom byggsektorn har nu nedgången märkts och även där befaras nu uppsägningar. Eftersom gruppen personer utan eftergymnasial utbildning tillhör de som har svårt att finna arbete medför det en kraftigt ökad arbetslöshet.

Eftersom det framförallt minskat på industrijobben, blir utvecklingen ojämn mellan regionerna. Regioner med stor industrisektor drabbas hårdare, som till exempel Västra Götaland och Jönköpings län. Norrlandslänet bedöms inte drabbas lika kraftigt eftersom den arbetsmarknaden har större inslag av offentlig tjänstesektor och endast mindre utsatt industristruktur.

Finansministern har försiktigt aviserat att deras bedömningar om konjunkturen har förbättrats och att det kan bli

aktuellt med extrapengar till den offentliga sektorn i nästa budgetproposition. Även om detta skulle ske kan det dock noteras att både SKL och AMS kvarstår i augusti med sina bedömningar av konjunkturen.

Offentlig ekonomi ur ett nationellt perspektiv

De offentliga finanserna försämras under den närmsta tiden. Det finansiella sparandet i den offentliga sektorn (exklusive premiepensionssystemet) sjunker från 2,5 procent som andel av BNP 2008 till -4,3 procent 2011. Offentligt finansiellt sparande är offentliga sektorns inkomster minus utgifter, ett mått på det offentliga sektorns resultat. För att bedöma det finansiella sparandet brukar man använda sig av en genomsnittsindikator samt en konjunkturjusterad indikator.

Det genomsnittliga offentliga sparandet 2010 exklusive premiepensionssystemet beräknas uppgå till -1,5 procent av BNP. Det konjunkturjusterade sparandet exklusive premiepensionssystemet ligger på 0,8 procent av BNP 2010. En rimlig tolkning är därför att regeringens och riksdagens överskottsmål underträffas under 2010, men är ändå bättre än vad som skulle kunna förväntas på grund av den låga konjunkturen som råder. Konjunkturinstitutets bedömning är alltså att det finansiella sparandet är lägre än målet men det finns en återhållsamhet i den offentliga sektorn som medför att det ändå är lite bättre än vad det annars skulle ha varit.

Konjunkturinstitutet bedömer att den kraftiga konjunkturbedgången motiverar ytterligare ofinansierade och i huvudsak temporära finanspolitiska åtgärder under prognosperioden utöver de redan beslutade åtgärderna. Ett skäl är att reporäntan ligger nära noll. Penningpolitiken kan därmed inte stimulera efterfrågan ytterligare i den utsträckning som är önskvärd, och det är därför rimligt att finanspolitiken får spela en större stabiliseringspolitisk roll än normalt. En expansiv finanspolitik som stimulerar sysselsättningen kan under de närmsta åren leda till att färre personer slås ut varaktigt från arbetsmarknaden och därmed att fler personer kommer att ha ett arbete på längre sikt. En mer expansiv finanspolitik kan alltså på sikt bidra till varaktigt högre sysselsättning och BNP och följaktligen till starkare offentliga finanser. Detta ska vägas mot den tillfälliga försvagning av de offentliga finanserna som en temporär finanspolitisk stimulans ger upphov till.

Arbetsmarknad lokalt

Arbetsmarknaden i länet genomgick en kraftig avmattning under 2008 och antalet sysselsatta minskade något under förra året. Minskningen blir betydligt kraftigare under 2009 och 2010 och kommer att omfatta 5 % av antalet sysselsatta i länet. Sysselsättningsminskningarna drabbar både privat som offentlig sektor.

Arbetskraften bedöms minska under 2009 och 2010, inte minst genom ett ökat studiedeltagande. Eftersom sysselsättningen minskar mer än arbetskraften kommer dock arbetslösheten att stiga under perioden.

Beträffande länet vid en jämförelse mellan juni 2008 respektive 2009 konstateras att antalet öppet arbetslösa ökar markant. Även antalet arbetslösa i åtgärd bedöms öka under 2009. Summan av antalet arbetslösa och arbetssökande i konjunkturåtgärd har ökat med 2603 personer från 4798 personer juni 2008 till 7643 personer juni 2009.

Fortsatt hög arbetslöshet bedöms kvarstå för funktionshindrade, ungdomar och utrikes födda. De stora ungdomskullar som avslutar sin gymnasieutbildning under våren 2009 och våren 2010 bedöms få betydande problem att komma ut på arbetsmarknaden under rådande konjunkturläge, vilket innebär stor risk för en fortsatt ökad ungdomsarbetslöshet.

Senaste statistiken från arbetsförmedlingen visar på att i Härnösand har den totala arbetslösheten på personer mellan 16- 64 år ökat från 2047 personer juni 2008 till 2201 personer juni 2009.

Antalet arbetslösa ungdomar i Härnösand var den sista juni 347 vilket är 10,1 procent.

För flyktingar och invandrare som inte kommer in på arbetsmarknaden finns en stor fara i att de cementeras i bidragsberoende. Deras brister i svenska språket medför att arbetsförmedlingen i vissa fall gör bedömningen att de inte är matchningsbara mot lediga jobb. Av dessa har många tillryggalagt uppemot 1500 timmars undervisning i SFI (svenska för invandrare)

Sammanfattningsvis kan konstateras att Härnösand ännu inte är lika hårt drabbad av lågkonjunkturen som många andra kommuner i riket.

Näringslivet i Härnösand

Handelsplats Härnösand har under första delen av året fokuserat på att tillsammans med andra utveckla events som drar besökare till Härnösand, ex på event är Härnö City Jam som i år hölls på Nybrogatan under en helg i januari. Under stadsfesten i juli hade Handelsplats Härnösand ansvaret för dagaktiviteterna.

Projektet jobbar bl.a för att utveckla miljön i centrum. Projektet delfinansieras av kommunen tillsammans med handelsnäringsen, fastighetsägarna och andra intressenter.

Arbetet med att bygga en ny och tydlig destination Höga Kusten fortgår kontinuerligt med olika aktiviteter. Arbetet drivs i nära samarbete med Länsstyrelsen samt Kramfors och Örnsköldsviks kommuner.

Kommunen har under första halvåret tillsammans med Härnösandshus tagit initiativ till en planändring i simhalls-

området, syftet är bla att gör det möjligt för ett nytt hotell.

Arbetet med att bearbeta nya och befintliga kontakter för externa etableringar pågår på olika nivåer. Fem olika företag har under första halvåret 2009 varit på plats i Härnösand och studerat förutsättningarna för sina verksamheter i kommunen.

Kommens största privata arbetsgivare Com Hem AB har under första delen av 2009 inlett en omfattande utbyggnation och expansion av sin verksamhet i Härnösand.

Den 1 januari 2009 startades ett nytt företag som bla tog över den kommunala assistansservicen. Bransch är under uppbyggnad, flera Härnösands företag inom denna nisch skapar en god grund för fortsatt utveckling för hela länet.

Rekryteringen av personal till Saltviks anstalten fortgår allt jämnt. Den nya verksamheten beräknas att tas i drift februari 2010.

Demografi

Nationellt och regionalt perspektiv

Den positiva befolkningsutvecklingen totalt sett för hela riket fortsätter. Den beror dels på ett födelsenetto på plus drygt 9 000 personer samt en fortsatt stor nettoinvandring (plus 27 000 personer). Nettoinvandringen har ökat markant jämfört med samma period förra året. I nära två av tre av landets kommuner har en folkökning under första halvåret. För helår är befolkningsökningen för riket drygt 77 000 invånare.

För regionen är utvecklingen negativ under första halvåret, totalt minskade länets befolkning med 111 personer. Utvecklingen för regionen det senaste året visar på en ännu större minskning (-366) personer. Endast två kommuner ökade under första halvåret, Sundsvall (298) och Timrå (4). Störst minskning var det i Ånge (-94), Kramfors (-135) och Härnösand (-52).

Härnösands kommuns befolkning

Folkmängden i Härnösands kommun uppgick 2009-06-30 till 24 644, det vill säga en minskning jämfört med 2008 med 52 personer. Vid en jämförelse med samma period föregående år är minskningen hela 255 personer. Födelsenettet var fortsatt negativt främst på grund av ett mycket lågt antal födda. Nettoinflyttningen till kommunen var positiv (+15) för första halvåret.

God ekonomisk hushållning

Kommunallagens krav på god ekonomisk hushållning och balanskravet lämnar inte utrymme för tolkningar. God ekonomisk hushållning ställer mycket högre krav på resultatet än vad balanskravet gör. Skillnaden är svår att kvantifiera, men att urholka tillgångar med inflation eller minskad investeringsnivå är inte god ekonomisk hushållning.

Balanserad styrning

Härnösands kommun tillämpar målstyrning. Från verksamhetsåret 2009 skall kommunen använda balanserad styrning som styrmodell genom hela organisationen. Målstyrningen grundas på Härnösand 2015 som antagits av kommunfullmäktige.

Härnösand 2015 bygger på visionen ”Hela Härnösand en scen där alla spelar roll – vi vågar”. Visionen uppnås genom en långsiktig hållbar ekonomi, attraktivt att bo och verka i Härnösands kommun, attraktivt att arbeta för arbetsgivaren Härnösands kommun och genom strategisk regionsamverkan nå uppsatta mål effektivare.

För att uppnå god ekonomisk hushållning i verksamheterna har kommunfullmäktige besluta om övergripande mål och inriktningsmål för varje nämnd. Varje nämnd har sedan utarbetat mål/indikatorer som skall utvärderas tre gånger per år april, augusti och december. Målen fördelas mellan fem fokusområden, ekonomi, personal, medborgare, verksamhet och utveckling.

Verksamhetsmål

	Antal indikatorer	Prog -09	Uppfyllelse i %
Kommunstyrelsen	11	7	64 %
Arbetslivsnämnden	15	8	53 %
Samhällsnämnden	11	5	45 %
Skolnämnden	16	2	12 %
Socialnämnden	13	7	54 %
Totalt	66	29	44 %

Utav de 66 antagna målen beräknas 44 procent uppfyllts för 2009. Ingen uppfyller alla sina mål, kommunstyrelsen klarar sig bäst på 64 procents måluppfyllelse på helåret. Sämst klarar sig skolnämnden som bara uppfyller två av sina 16 mål.

Nedan följer en kort sammandrag av måluppfyllelsen per fokusområde:

Ett mål för varje nämnd är en **ekonomi** i balans, förutom samhällsnämnden som har ett mål på -1 procent. Prognosen är dyster då alla nämnder, utom kommunstyrelsen tror på ett negativt resultat.

På **personal**området är sjukfrånvaron ett viktigt styrtalet. Samtliga nämnder, förutom kommunstyrelsen uppnår sitt mål.

Målen med nöjda **medborgare** förväntas uppfyllas på helåret delvis av arbetslivsnämnden och socialnämnden. Övriga näm-

der kommer inte att uppfylla dessa mål.

Ett annat fokusområde är **verksamhet**. Samhällsnämnden och kommunstyrelsen förväntas klara sina mål. Arbetslivsnämnden klarar ett av sina mål, antal användare av lärcentrum, och socialnämnden klarar alla mål utom antalet arbetslösa med försörjningsstöd som förväntas ligga på 400 stycken (mål 335 stycken). Skolnämnden får invänta utfallet på sina mål, dock förväntas de inte nå sina mål på helåret.

Verksamheternas **utveckling** med inriktning på framtiden är det sista fokusområdet. Socialnämnden förväntas uppnå sina mål. Kommunstyrelsen uppnår inte något av sina mål inom detta perspektiv. Övriga nämnder uppnår vissa, men inte samtliga av sina mål.

Finansiella mål

I december 2007 togs beslut att Balanspaketet 2015 skall ersätta Balanspaketet 2005/2010 med anledning av stora förändringar och att de mål som sattes i det gamla balanspaketet var i många delar svåra att uppnå. Balanspaketet 2015 har ersatt det gamla balanspaketet från och med 2009. För att uppnå god ekonomisk hushållning måste alla mål vara uppfyllda.

Balanspaketet 2015

- Ett resultatmål om minst 20 mkr/år från och med 2009. Utfallet per augusti är -5 mkr, prognosen på helåret är -59 mkr, målet kommer inte att uppfyllas.
- Ett mål för det egna kapitalet på 30 mkr 2015 och som löpande under perioden stäms av. Målet för egna kapitalet 2009 är -125 mkr. Resultat på 5 mkr ger ett eget kapital på -116 mkr. Men prognostiserat resultat är -59 mkr och eget kapital blir då -170 mkr. Målet kommer inte att uppfyllas.
- Låneskulden i den sammanställda redovisningen skall maximalt uppgå till 800 mkr 2015. I bokslutet var koncernens skuldsättning 662 mkr. Avstämning av målet följs upp per december 2009 när sammanställd redovisning upprättas.
- Sjukfrånvaro 2010 högst 5 procent. I uppföljningen per sista december 2008 låg sjukfrånvaron på 6,7 procent, nu i augusti ligger den på 5,8 procent, trenden visar på en generell nedgång. Prognosen på helår visar på en sjukfrånvaro på 6,2 procent, målet är 6,0 procent. Målet uppfylls inte.

Finansiell analys

För att underlätta bedömningen av den finansiella ställningen samt belysa den rådande utvecklingen så används ett antal nyckeltal.

Periodens resultat	aug -09	aug-08
Före extraordinära poster mkr	-5,1	39,2
Efter extraordinära poster mkr	-5,1	39,2
Procent av skatteintäkter och statsbidrag	-0,7%	5,0%

Härnösands kommuns resultat uppgick vid tidpunkten 2009-08-31 till -5,1 mkr. Jämfört med utfallet 2008-08-31 har resultatet försämrats med 44 mkr. Skillnaden mellan åren beror på minskade intäkter och ökade kostnader, bl a omställningsarbetet har ökat kostnaderna med 16,9 mkr. Minskade skatteintäkter har påverkat periodens resultatet med -21,3 mkr. Periodens resultat i förhållande till skatteintäkter och generella statsbidrag uppgår till -0,7 procent.

Prognosen per augusti visar ett resultat på -59 mkr, en avvikelse mot budget på -51 mkr. Avvikelsen beror på de minskade skatteintäkter och bidrag med 49 mkr, finansnetto -31 mkr och nämnderna/styrelse +27 mkr. Härnösands kommun når inte sitt uppsatta mål för god ekonomisk hushållning, ett resultat på minst 20 mkr per år.

Driftskostnadsandel av skatteintäkter och statsbidrag	aug -09	aug-08
Driftkostnadsandel före finansnetto	96,9%	92,5%
Avskrivningarnas del av skatteintäkter och statsbidrag	1,3%	1,9%
Summa driftkostnadsandel före finansnetto	98,3%	94,4%
Finansnettots andel av skatteintäkter och statsbidrag	2,4%	0,6%
Summa driftkostnadsandel efter finansnetto	100,7%	95,0%

För att det skall vara möjligt att vidmakthålla en god ekonomisk hushållning så krävs det en balans mellan intäkter och kostnader. Ett sätt att mäta detta är genom driftkostnadsandelen, denna innebär att alla kostnader relateras till kommunens skatteintäkter och generella statsbidrag. Om driftkostnadsandelen ligger under 100 procent innebär det en positiv balans mellan kostnader och intäkter. Utfallet på driftkostnadsandelen före finansnetto är 98,3 procent, en försämring från delåret 2008. Summa driftkostnadsandel efter finansnetto är 100,7 procent, det vill säga att skatteintäkter och bidrag inte täcker kommunens kostnader. Prognosen för helåret är 105 procent, på grund av minskade skatteintäkter och bidrag.

Soliditet och eget kapital	aug -09	aug-08
Soliditet	-14,8%	-8,7%
Eget kapital mkr	-116,0	176,2

Soliditeten som mått visar hur stor del av tillgångarna som är finansierade med kommunens egna medel eller med andra ord kommunens långsiktiga finansiella handlingsutrymme. Ju högre soliditet desto starkare finansiell handlingsberedskap har kommunen. Soliditeten per 2009-08-31 är -14,8 procent en försämring i jämförelse med utfallet vid 2008 års delårsbokslut.

Det egna kapitalet uppgår till -116 mkr. Målet för 2009 är ett eget kapital på minst -125 mkr. Just nu har vi nått detta mål, men en resultatprognos på -59 mkr på helåret ger ett eget kapital på -170 mkr. Målet för 2009 uppnås inte.

Likviditet	aug-09	aug-08
Balanslikviditet	150%	241%
Rörelsekapital mkr	83,5	189,3

Per 2009-08-31 så uppvisar Härnösands kommun en balanslikviditet på 150 procent. Den höga nivån per augusti 2008 beroende på till stor del att kommunen tillförts mycket kapital i samband med Härnösandshus löste reverser som en följd av deras försäljning av fastigheter 2007. Rörelsekapitalet är positivt, men försämrats sedan augusti 2008 på grund av utbetalning av pensionsmedel till Mellersta Norrlands pensionsstiftelse med 84 mkr.

Pensionsåtaganden (Mkr inklusive löneskatt)	aug-09	aug-08
Avsättning intjänade före 1998	660,2	725,6
Avsättning intjänade från 1998	61,8	49,0
Totalt pensionsåtagande	722,0	774,4

Regeringen införde 1997 en del i den kommunala redovisningslagen som går under namnet blandmodellen, den innebär att pensionsskulder för tiden före 1998 skall redovisas som en ansvarsförbindelse i balansräkningen och skulden för tiden efter 1998 skall redovisas i resultaträkningen som en avsättning. Härnösand har dock från och med 2005 valt att redovisa hela skulden som avsättning i balansräkningen för att på detta sätt ge en mer rättvisande bild av kommunens åtaganden. Härnösands totala pensionsåtagandet uppgår till 722 mkr. En minskning med 52 mkr sedan delårsbokslutet 2008, vilket bland annat beror på en överföring av medel till Mellersta Norrlands Pensionsstiftelse avseende pensionsåtagande för födda 1935 eller tidigare på 84 mkr.

Budgetföljsamhet, avvikelse (mkr)	aug-08	dec-08	jan-09	apr-09	aug-09
Kommunstyrelsen	-6,0	23,1	3,0	48,4	44,8
Arbetslivsnämnden	-3,0	-6,7	6,7	-1,1	0,3
Samhällsnämnden	-3,8	-3,3	-2,3	-2,3	-1,0
Socialnämnden	-2,7	-1,3	3,7	-9,6	-12,2
Skolnämnden	0,0	-1,0	0,0	-5,6	-5,0
Avvikelse nämnder	-15,5	10,8	11,1	29,8	26,9

Budgetföljsamheten visar hur ekonomistyrningen i kommunen bidrar till en god ekonomisk hushållning. En god budgetföljsamhet bidrar till att kommunen lättare kan korrigera eventuella svackor i ekonomin. I tabellen ovan visas avvikelse mot budget. Negativt värde innebär att nämnden/styrelsen har förbrukat mer medel än de har blivit tilldelade av kommunfullmäktige. Prognosen per 2009-08-31 visar på en positiv avvikelse på 26,9 mkr. Kontrollen har varit relativt god och störst avvikelse mot budget har kommunstyrelsen.

Kommunstyrelsen (44,8 mkr)

Kommunstyrelsen räknar med ett överskott på 44,8 mkr. Det har avsatts 50 mkr till omställningsarbetet, 25 mkr kommer att förbrukas 2009 vilket ger ett överskott på 25 mkr. Ekonomikontoret har ett överskott på 26 mkr det beror bland annat på att arbetsgivaravgifterna blir 20 mkr lägre än budgeterat.

Arbetslivsnämnden (0,3 mkr)

Arbetslivsnämnden visar ett överskott på 0,3 mkr. Arbetsmarknadsenheten och vuxenutbildningen prognostiserar ett överskott på tillsammans 1,1 mkr medan ledning och gemensam administration prognostiserar ett underskott på 1 mkr. Underskottet beror på kostnaden för avgångsvederlag till en före detta förvaltningschef på 2,1 mkr.

Samhällsnämnden (-1,0 mkr)

Nämnden räknar med ett underskott om 1 mkr. Underskottet beror till största delen på fritidsverksamheten där simhallen beräknar ett inkomstbortfall på grund av förestående renoveringen. Även bygg och miljö har ett mindre underskott på 0,5 mkr.

Socialnämnden (-12,2 mkr)

Socialnämnden räknar med ett prognostiserat underskott på 12,2 mkr. Samtliga verksamhetsområden redovisar underskott förutom verksamheten ledning och gemensamt som förväntas ge överskott. Underskottet beror till största del på löneökningar under 2009 som inte nämnden får kompensation för.

Skolnämnden (-5,0 mkr)

Grundskolan visar ett överskott på 10,3 mkr vilket beror till stor del på minskade personalkostnader. Gymnasiet har ett prognostiserat underskott på 6,7 mkr på grund av personalkostnader inte anpassats efter budget. Den centrala administrationen visar ett underskott med 8 mkr på grund av att den budgeterade lönepotten som inte har erhållits.

Medarbetare

Kompetens- och personalförsörjning

Målet för Härnösands kommun är att erbjuda invånarna bästa möjliga kommunala service. För att förverkliga detta uppdrag krävs det en attraktiv arbetsgivare med en kompetens- och personalförsörjning som klarar av att ta vara på, och ge utvecklingsstöd för, medarbetares olika kvaliteter såväl, yrkestekniska, personliga som sociala. Härnösands kommun är helt beroende av den förmåga, det engagemang, den lojalitet och stolthet som medarbetare har känner och ger till våra invånare/kunder/brukare i arbetet. Därför är kompetens- och personalförsörjning inte främst en kvantitativ process även om redovisningen till stor del är det.

Antalet anställda uppgår per den 31 augusti 2009 till 2 007 personer, en minskning med 151 sedan årsskiftet. Av de tillsvidareanställda är 1467 kvinnor och 438 män, andelen kvinnor utgör således 77 %.

Antal anställda	2009-08-31		
	Män	Kvinnor	Total
Tillsvidareanst.	438	1 467	1 905
Visstidsanst.	45	57	102
Totalt	483	1 524	2 007

	2008-12-31		
	Män	Kvinnor	Total
Tillsvidareanst.	451	1 525	1 976
Visstidsanst.	65	117	182
Totalt	516	1 642	2 158

Som framgår av tabellen har det sammantaget skett en minskning av antalet anställda inom kommunen under de första åtta månaderna. Såväl antalet tillsvidareanställda som visstidsanställda har minskat. Med visstidsanställda avses här tidsbegränsade anställda som uppstår månadslönen. Totalt uppgår de visstidsanställda till 102 medarbetare varav vikariat utgör 37 och de med allmän visstidsanställning, AVA-anställda, 65.

Antal tillsvidareanställda per nämnd	2009-08-31	2008-12-31
Kommunstyrelsen	138	139
Arbetslivsnämnden	36	38
Samhällsnämnden	76	77
Skolnämnden	770	772
Socialnämnden	885	950
Totalt	1 905	1 976

Antal årsarbetare (1700 tim)	2009-08-31	2008-12-31
Kommunstyrelsen	132	133
Arbetslivsnämnden	36	37
Samhällsnämnden	67	69
Skolnämnden	718	742
Socialnämnden	827	863
Totalt	1 780	1 844

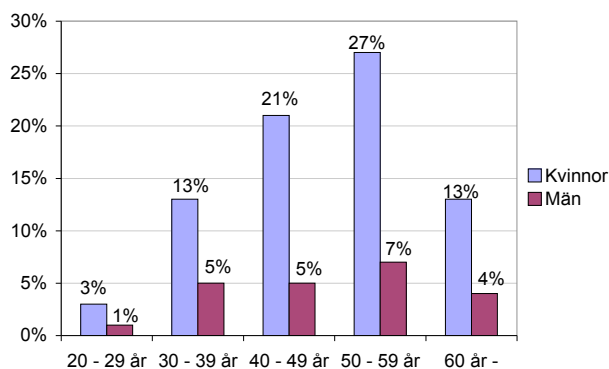
Det totala antalet tillsvidareanställda är 1 905, en minskning med 71 medarbetare, genomsnittlig sysselsättningsgrad för tillsvidareanställda uppgår till 93 %. Inom skolnämnden har 3 medarbetare beviljats särskild avtalspension, det vill säga förtida pension. Den stora minskningen inom socialnämnden beror på den övergång till annan huvudman, för 50-talet personliga assistenter, som skett under perioden.

Under perioden har 51 tillsvidareanställda medarbetare gått i pension, varav 3 avser särskild avtalspension. Inför hösten har 13 medarbetare beviljats särskild avtalspension.

För att få en ekonomi i balans och samtidigt värna om framtida kompetensförsörjning har beslut om riktlinjer för omställningsåtgärder i Härnösands kommun 2009-2012 antagits. Riktlinjerna syftar till en likvärdig hantering av personalpolitiken där ambitionen är att så få tillsvidareanställda som möjligt ska behöva lämna sin anställning på grund av arbetsbrist.

En generell åtgärd som införts handlar om att vara restriktiv gällande nyrekrytering, där personalbehovet i första hand ska tillgodoses genom intern rekrytering som ger ökad intern rörlighet. Vidare uppmanas till ökat uttag av semester och större möjlighet till tjänstledighet, bland annat vid start av eget företagande. En rad individuella åtgärder erbjuds medarbetare där syftet är att bidra till att lösa en övertalighetssituation. Erbjudandet innebär bland annat olika former av pensionslösningar, minskad arbetstid, karriärväxling genom kompetenshöjande åtgärder och stöd till eget företagande. Dessa åtgärder kommer att få genomslag under hösten.

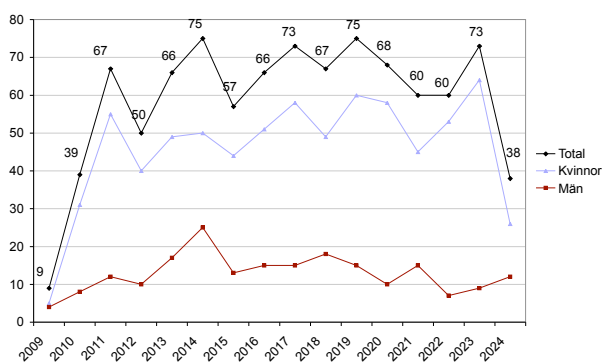
Diagram: Åldersindelning av tillsvidareanställda



De procentuella skillnaderna mellan åldersgrupperna är i stort oförändrad sedan årsskiftet. Som tidigare är det åldersgruppen 50-59 år som är den största med 34 %, och gruppen 20-29 år som är den minsta, med 4 % av antalet tillsvidareanställda. 78 % av de tillsvidareanställda är 40 år eller äldre.

Medelåldern för de tillsvidareanställda uppgår i augusti 2009 till 48,4 vilket är en ökning med 0,9 år från årsskiftet. För kvinnor är medelåldern 48,6 år och för män 47,7 år.

Diagram: Beräknat antal pensionsavgångar åren 2009 - 2024/08



Under perioden 200901 – 200908 har 51 tillsvidareanställda medarbetare gått i pension. Under kommande femårsperiod (tom 2014-08-31) beräknas 301 av nuvarande 1905 tillsvidareanställda gå i pension, vilket innebär 15 %. Beräkningen utgår från pensionering vid pensionsåldern 65 år. I den påbörjade kompetensväxlingen gäller det att tydligt veta vart organisationen skall, för att kunna ladda verksamheten med rätt framstegsskapande kompetens. Detta ställer höga krav på ett professionellt rekryteringsarbete och ett väl förankrat introduktionsarbete.

Arbetsmiljö

Sjukfrånvaro av ordinarie arbetstid	2009-07-31	2008-12-31
Kvinnor	6,3	7,4
Män	4,1	4,5
29 år eller yngre	2,7	2,7
30 – 49 år	5,8	6,5
50 år och äldre	7,3	7,8
Procentuell andel längre sjukfrånvaro (60 dagar eller mer) av total sjukfrånvaro	66,8	69,7
Nämnder		
Kommunstyrelsen	4,2	5,5
Arbetslivsnämnden	3,7	4,6
Samhällsnämnden	3,4	3,2
Skolnämnden	5,7	6,6
Socialnämnden	6,4	7,4
Totalt	5,8	6,7

Tabellen avser framförallt att visa förändringar inom resp. gruppering inte för att göra jämförelser mellan olika grupper eftersom antalet skiljer sig markant åt mellan olika grupperingar. Frånvaro rapporteras in i efterhand, därför redovisning per 090731.

Sjukfrånvaron bland kommunens medarbetare minskar generellt. Nedgången på 0,9 % -enheter från årsskiftet motsvarar cirka 12 årsarbetare. Sjukfrånvaron har minskat i alla urvalsgrupper sedan årsskiftet. Störst procentuell minskning har skett bland kvinnorna, 1,1 % -enheter samt i åldersgruppen 30 – 49 år, med 0,7 % -enheter. Det skall även noteras att den längre (60 dagar eller mer) sjukfrånvaros andel av den totala sjukfrånvaron fortsätter att minska, med 2,9 % -enheter, detta samtidigt som den totala sjukfrånvaron minskar.

Från årsskiftet har tjänsten sjuk- och frisknämnan i projektform pågått inom organisationen. Tjänsten innehåller sjukvårdsrådgivning via telefon angående symptom hos medarbetaren samt förslag till vård- och behandlingsåtgärd från första sjukfrånvarodagen Arbetsplatser som ingår i projektet är, Härnögården inom äldreomsorgen samt skolor och förskolor inom Västras rektorssområde. Projektet utvärderas och avslutas den 30 september.

Långtidsfriskprojektet fortsätter. Även 2009 har möjligheten funnits för enskilda arbetsplatser att söka finansieringsstöd för olika projekt som fokuserar på regelbundna hälsofrämjande aktiviteter. I år inkom 70 ansökningar varav 28 beviljades stöd om totalt 600 tkr.

Den sedan tidigare påbörjade strategiska satsningen för att skapa ett dynamiskt nätverk av hälsoinspiratörer fortsätter framgångsrikt. Nätverket består idag av 90-talet hälsoinspiratörer, deras uppdrag är att sprida kunskap i och kring hälsofrågor till medarbetare för ett långsiktigt hälsoarbete.

Kompetensutveckling

Utbildningsinsatser som riktats till chefer, har varit följande:

Rehabiliteringskedjan, Försäkringskassans förändrade regelverk, - utbildningsinsatsen, som påbörjades 2008, har slutförts vilket innebär att i stort alla chefer fått utbildning med syfte att öka kompetensen om det nya regelverket och effekterna som det kommer att få för både medarbetare och chefer. En 8-timmars grundläggande arbetsmiljöutbildning som arrangerades av personalkontoret och där utbildningsinsatsen levererades av extern aktör.

För kommunens medarbetare har bland annat följande utbildningar förevarit, genom Lärcentrum Origos försorg, Word, PowerPoint, First Class, Marratech, EU-kunskap samt Digitalkamera och bildhantering.

Skyddsombuden har haft möjlighet att delta i arbetsmiljöutbildning i form av en, grundläggande 8-timmars utbildning arrangerad av personalkontoret, där utbildningsinsatsen levererats av extern aktör.

Framtida satsningar

En mätning av kommunens verksamhet genomförd via Kommunkompassen, ett instrument för kvalitetsutveckling, visar på förbättringsområden i kommunens personalpolitik. Mätningen pekar ut följande utvecklingsområden: mer systematiska arbetsmiljöundersökningar, att mer tydligt lägga vikt vid personalutvecklingsåtgärder samt att sörja för genomförandet av ledarutvecklingsprogram.

Bland annat till följd av ovanstående kommer det att under 2010 startas ett utvecklingsarbete för kommunledningsgruppen, påbörjas ett chefs- och ledarprogram omfattande kommunens alla cirka 80 chefer samt att systematiskt börja kompetensinventera via medarbetarsamtalen med hjälp av ett IT-stöd.

Verksamhetsberättelser

Kommunstyrelsen

Budgetuppföljning augusti 2009

Ekonomisk analys

Verksamhetsuppföljning (kkr)	Skattemedel	Årsprognos aug 2009		Nämndens resultat
		Intäkter	Kostnader	
Kommunfullmäktige	5 514	300	-5 814	0
Kommunstyrelsen	7 913	0	-7 913	0
Kommunchef	3 588	650	-5 638	-1 400
Hamnen	0	440	-3 660	-3 220
Utvecklingsenheten	12 929	1 856	-14 287	498
Personalkontor	15 998	0	-16 098	-100
Ekonomikontor	21 029	71 198	-66 327	25 900
Kansli	8 586	41 371	-49 980	-23
IT-enheten	10 323	4 000	-14 323	0
Trafikenheten	28 805	2 941	-32 506	-760
Överförmyndarenheten	4 316	0	-5 409	-1 093
Omställningsåtgärder	50 000	0	-25 000	25 000
Totalt	169 000	122 757	-246 955	44 803

	aug-09	Utfall årsprognos			aug-09
		budget -09	jan-09	apr-09	
Nämndens intäkter	213 060	331 985	276 685	327 335	291 757
varav fördelade skattemedel	129 335	209 000	159 000	209 000	169 000
varav bidrag	2 797	3 348	3 348	3 348	3 348
varav övriga intäkter	80 928	119 637	114 337	114 987	119 409
Nämndens kostnader	-140 670	-281 985	-273 685	-278 936	-246 954
varav personalkostnader	-54 154	-167 420	-160 919	-113 681	-129 879
varav lokalkostnader	-6 531	-7 143	-7 143	-7 148	-7 143
varav bidrag	-32 581	-24 475	-24 475	-26 100	-26 100
varav övriga kostnader	-47 404	-82 948	-81 148	-132 006	-83 832
Nämndens resultat	72 390	50 000	3 000	48 399	44 803

Kommunstyrelseförvaltningens prognos per den sista augusti visar på ett överskott på 44,8 mkr.

50 mkr är avsatta för kostnader i samband med omställningsåtgärder. Per den sista augusti är det 16,9 mkr som är beslutade att tas från denna post.

Prognos helår

Hamnen

Av det prognostiserade underskottet på 3,2 mkr är det 3 mkr som är beräknade kapitaltjänstkostnader avseende 2008.

Trafikenheten

Resultatet justerat till 760 tkr sämre än budget, till största delen beroende på ökade trafik kostnader för kollektivtrafiken och då i synnerhet Flygbussen som var budgeterad till 575 tkr, men beräknad utfall ca 1 200 tkr. Detta beror på den upphandling som slutfördes i nov-08 och som innebar en stor kostnadsök-

ning. Övriga kostnadsökningar för kollektivtrafiken beror på onormalt höga indexjusteringar, samt även den trafikökning som genomfördes i tätortstrafiken trafikåret 08/09.

Överförmyndarenheten

Det prognostiserade underskottet beror till största delen på ökade personalkostnader, detta på grund av att det tillkommit nya arbetsuppgifter till enheten när det bl a gäller underåriga barn. Samt att det är ett ökat behov av gode män och förvaltare.

Ekonomikontoret

Av ekonomikontorets prognostiserade överskott är det 20 mkr som avser arbetsgivaravgifter. För verksamheten ekonomikontoret beräknas det bli ett överskott på 200 tkr.

Mål

	Mål 2009	Prognos 2009
Ekonomi		
Nämndens resultat relativt tilldelade medel	0%	19%
Totala medel relativt tilldelade skattemedel	0%	19%
Personal		
Sjukfrånvaro kommunstyrelseförvaltningen	4,3%	5,2%
Sjukfrånvaro kommunen	6,0%	6,2%
Medborgare		
Medborgarnas betyg på kommunen som en plats att leva och bo på	70	70
Medborgarna om inflytandet i kommunen	41	41
Verksamhet		
Andel genomförda KF beslut senaste 12 mån	75%	90%
Andel genomförda KS beslut senaste 12 mån	75%	90%
Utveckling		
Antal nettoinflyttning	25	-100
Näringslivsklimat ranking	200	282
Antal arbetstillfällen	11100	11100

Måluppfyllelse

	Måluppfyllelse
Ekonomi	
Nämndens resultat relativt tilldelade medel	Målet är inte uppfyllt
Totala medel relativt tilldelade skattemedel	Målet är inte uppfyllt
Personal	
Sjukfrånvaro kommunstyrelseförvaltningen	Enskilda aktiviteter för att minska sjukfrånvaron görs ex. hälso diplomering. Målet är inte uppfyllt.
Sjukfrånvaro kommunen	Generellt minskar sjukfrånvaron i kommunen, långsiktigt hälsofrämjande arbete fortgår med bland annat olika projekt med hälsa som inriktning. Målet är inte uppfyllt.
Medborgare	
Medborgarnas betyg på kommunen som en plats att leva och bo på	Medborgarnas betyg mäts av SCB och resultatet på detta kommer i slutet av året. Målet är inte uppfyllt.
Medborgarna om inflytandet i kommunen	Mätning av SCB och resultatet på detta kommer i slutet av året. Målet är inte uppfyllt.
Verksamhet	
Andel genomförda KF beslut senaste 12 mån	Andel beslutade och genomförda KF beslut per den sista augusti överstiger målet. Målet är uppfyllt
Andel genomförda KS beslut senaste 12 mån	Andel beslutade och genomförda KS beslut per den sista augusti överstiger målet. Målet är uppfyllt.
Utveckling	
Antal nettoinflyttning	Målet är inte uppfyllt.
Näringslivsklimat ranking	En förbättring med sju placeringar jämfört med i fjol. Målet är inte uppfyllt.
Antal arbetstillfällen	Antal arbetstillfällen redovisas först i slutet av året. Målet är inte uppfyllt.

Investeringar

Belopp i kkr	Utfall aug -09	budget -09	Årsprognos		
			09-jan	apr-09	aug-09
Investeringar		21 275	21 275	21 275	19 275
Summa	0	21275	21275	21275	19275

Investeringsbudgeten lämnar ett överskott på 2 mkr avseende medel för internbanken.

Framtid

Kommunstyrelseförvaltningen står i dagsläget utan en ordinarie kommunchef och det råder osäkerhet när en ny ordinarie kommunchef är på plats. Detta samtidigt som förvaltningen och framför allt kommunen är i ett svårt ekonomisk läge, där ledarskapets betydelse är viktigt, för att kommunen långsiktigt skall klara av en ekonomi i balans relativt de stora åtaganden som kommunen har.

Arbetslivsnämnden

Budgetuppföljning augusti 2009

Ekonomisk analys

Verksamhetsuppföljning (kkkr)	Skattemedel	Intäkter	Årsprognos aug 2009	
			Kostnader	Nämndens resultat
Arbetslivsnämnden	925	0	-775	150
Ledning & Gemensam administration	6 834	1 350	-9 184	-1 000
Arbetsmarknadsenheten	1 542	22 290	-23 611	221
Vuxenutbildning	11 799	8 530	-19 394	935
Totalt	21 100	32 170	-52 964	306

	aug-09	budget -09	Utfall årsprognos		aug-09
			jan-09	apr-09	
Nämndens intäkter	39 360	49 669	53 019	49 499	53 270
varav fördelade skattemedel	14 736	21 100	21 100	21 100	21 100
varav bidrag	21 298	27 870	30 820	27 070	28 316
varav övriga intäkter	3 326	699	1 099	1 329	3 854
Nämndens kostnader	-38 741	-49 669	-46 369	-50 599	-52 964
varav personalkostnader	-24 184	-22 752	-22 752	-25 461	-26 496
varav lokalkostnader	-2 279	-4 605	-4 605	-4 605	-4 805
varav bidrag	-4 700	-6 615	-6 615	-6 075	-6 983
varav övriga kostnader	-7 578	-15 697	-12 397	-14 458	-14 680
Nämndens resultat	619	0	6 650	-1 100	306

Utfall delår

Förvaltningens utfall per den sista augusti visar på ett överkott på ca 600 tkr. I detta utfall finns avgångsvederlaget på 2100 tkr till före detta förvaltningschefen medräknat.

Prognos helår

Årsprognosen visar på att förvaltningen kommer att få ett överkott på 300 tkr vid årets slut. Arbetsmarknadsenheten och vuxenutbildningen prognostiserar ett överkott på tillsammans 1150 tkr medan ledning och gemensam administration prognostiserar ett underskott på 1000 tkr. Underskottet beror på kostnaden för avgångsvederlag till före detta förvaltningschefen. Nämndens överkott beräknas till 150 tkr.

Mål

	Mål 2009	Prognos 2009
Ekonomi		
Nämndens resultat relativt tilldelade skattemedel	0%	1%
Externa intäkter relativt tilldelade skattemedel	160%	152%
Personal		
Medarbetarsamtal och lönesamtal	95%	100%
Sjukfrånvaro	7%	4%
Medborgare		
Införande av samhällsservicen Kompetens direkt	3	3
Upplevd väntetid för nyanlända till introduktion	10%	10%
Möter vårt kursutbud kursdeltagarnas önskemål	75%	30%
Verksamhet		
Andel egenförsörjda efter Resursgruppen	45%	25%
Andel nyanlända i egen försörjning efter 1 år	18%	15%
Antal användare av lärcentrum	4500	10000
Införande av Nöjd-kund-index	4	2
Utveckling		
Könsfördelning	6%	4%
Andel i % anställda med utländsk härkomst	20%	6%
Etablerande av yrkeshögskola	3	3
Internationella projekt inom utbildningsområdet	3	4

Måluppfyllelse

<p>Ekonomi Nämndens resultat relativt tilldelade medel</p> <p>Externa intäkter relativt tilldelade skattemedel</p>	<p>Måluppfyllelse</p> <p>Förvaltningen beräknar ett överskott på ca 300 tkr. Målet är uppfyllt.</p> <p>De externa intäkterna prognostiseras något lägre än målet. Målet är inte uppfyllt.</p>
<p>Personal Medarbetarsamtal och lönesamtal</p> <p>Sjukfrånvaro</p> <p>Medborgare Införande av samhällsservicen Kompetens direkt</p> <p>Upplevd väntetid för nyanlända till introduktion</p> <p>Möter vårt kursutbud kursdeltagarnas önskemål</p>	<p>Medarbetarsamtal samt lönesamtal har skett med samtliga anställda. Målet är uppfyllt.</p> <p>Prognosen ligger lägre än målet och även lägre än kommunen i genomsnitt. Målet är uppfyllt.</p> <p>Målet 2009 är att införa kompetens direkt inom arbetslivsförvaltningen. Inom två veckor efter ansökan erbjuds medborgare att påbörja kompetenshöjande distansutbildning. Målet är uppfyllt.</p> <p>Enkätundersökning till nyanlända kommer att utföras till hösten. Målet är inte uppfyllt.</p> <p>Målet är inte uppfyllt.</p>
<p>Verksamhet Andel egenförsörjda efter Resursgruppen</p> <p>Andel nyanlända i egen försörjning efter 1 år</p> <p>Antal användare av lärcentrum</p> <p>Införande av Nöjd-kund-index</p>	<p>Färre anställda i resursgruppen samt fler aktiva mot försörjningsstöd eller introduktionsersättning som inte har färdighet för den öppna arbetsmarknad. Målet är uppfyllt.</p> <p>Arbetsförmedlingen beviljar fler aktivitetsstöd under andra halvan av året. Målet är uppfyllt.</p> <p>Målet är uppfyllt.</p> <p>Målet för 2009 är att Nöjd-kund-index (NKI) ska införas för två enheter inklusive projekt. Utfallet per sista augusti är att NKI har införts på en enhet. Målet är inte uppfyllt.</p>
<p>Utveckling Könsfördelning</p> <p>Andel i % anställda med utländsk härkomst</p> <p>Etablerande av yrkeshögskola</p> <p>Internationella projekt inom utbildningsområdet</p>	<p>Avvikelsen är 4 procentenheter mellan könen. Målet är uppfyllt.</p> <p>6 % av de anställda har utländsk härkomst. Målet är inte uppfyllt.</p> <p>Ansökan om yrkeshögskola skickas in under oktober. Målet är inte uppfyllt.</p> <p>Ett Leonardo-projekt har godkänts för solenergistuderande. Målet är uppfyllt.</p>

Framtid

Ledning och gemensam administration

De administrativa arbetsuppgifterna har renodlats till att utföras av personal knutna till respektive enhet. Tolkförmedling, receptionen liksom IT-frågor och vaktmästeri är av övergripande karaktär och står under tf. förvaltningschefs ledning. Detsamma gäller huvudansvaret för projekten E-akademien och Svenska för Arbete (SFA).

Antalet timanställda tolkar kommer att öka något. Syftet är att med egen resurs klara flera tolkuppdrag. Grundläggande tolkutbildning upphandlas av Härnösands Folkhögskola.

Lärcentrum erbjuder personal vid kommunens förvaltningar utbildningar till självkostnadspris. Utbildningsinslagen initieras utifrån tillgänglig kompetens och framförda utbildningsönskemål. Utbildningsinsatserna genomförs under förutsättning att det finns ett tillgängligt utrymme i befintliga tjänster.

Arbetsmarknadsenheten

Enheten fortsätter arbetet med att engagera flera aktörer att ta del av de möjligheter som arbetsmarknadspolitiken skapar. Svårigheter uppstår när dessa aktörer ställs inför besparingskrav som omöjliggör/försvårar nya åtaganden. Med hänsyn till de ekonomiska förutsättningarna utvecklas arbetsinnehållet vid arenorna för resursgruppen. Arbetet med att coacha personerna i verksamheten mot den öppna arbetsmarknaden ställs i fokus. Verksamheterna anpassas för att i möjligaste mån möta de behov som accentueras vid fas tre av utvecklingsgarantin genom arbetspraktik via arbetsförmedlingen.

Ett stort arbete läggs ner på att i samarbete med AF på att ordna praktikplatser för personer som vid en praktikplacering erhåller aktivitetsstöd. Detta görs utan ersättning från AF men åtgärden minskar kravet på försörjningsstöd från kommunen.

Regeringen aviserar ett antal förändringar som på olika sätt påverkar de statliga intäkterna till kommunen. Den största förändringen är förslaget att överföra introduktionsansvaret **för flyktingar** till arbetsförmedlingarna. Kommunerna kommer även fortsättningsvis att ha ansvaret för mottagning och SFI-undervisningen.

Introduktionsansvar och SFI-undervisning **för invandrare** kommer även i fortsättningen att förbli ett kommunalt åtagande.

I vad mån arbetsförmedlingarna kommer att köpa tjänster av kommunerna för de nya arbetsuppgifterna kan inte för närvarande bedömas.

Vuxenutbildning

Vuxenutbildningen fortsätter arbetet under höstterminen utifrån den organisation som anpassats till de ekonomiska förutsättningarna. Kursutbudet måste anpassas till deltagarnas och arbetslivets behov. Ökad resurstilldelning till grundläggande nivå är alldeles nödvändigt med tanke på det ökande antal sökande som tas emot och den stora variation på förkunskaper som eleverna har.

Avgörande för resultatet är bl.a. de ekonomiska resurser som kan ianspråkta för arbetet. Inför planering av nästa läsårs kursutbud är det alldeles nödvändigt att medel ställs till förfogande för att kunna erbjuda ett kursutbud som ger deltagaren möjlighet att komponera en utbildning som motsvarar heltidsstudier.

Satsningen på gymnasial yrkesutbildning fortsätter. Förnyad ansökan om statligt stöd lämnas under oktober månad och samarbetet mellan länets kommuner ökar.

Arbetet inför ansökan om att få starta yrkeshögskola inlämnas under oktober.

Yrkesutbildningar för särvidelverna diskuteras med gymnasiet och enheten för daglig verksamhet och sysselsättning vid socialförvaltningen.

Metodutveckling av flexibla undervisningsformer planeras i samarbete med eAkademien.

Samhällsnämnden

Budgetuppföljning augusti 2009

Ekonomisk analys

Verksamhetsuppföljning (kk)	Skattemedel	Årsprognos aug 2009		Nämndens resultat
		Intäkter	Kostnader	
Samhällsnämnden	950	1	-1 001	-50
Administration och ungdomsverksamhet	12 193	295	-11 869	619
Fritidsverksamhet	25 123	6 449	-32 462	-890
Kulturverksamhet	30 759	1 503	-32 431	-170
Bygg och miljö	59 266	7 134	-66 909	-509
Totalt	128 290	15 381	-144 671	-1 000

Nämndresultat (kk)	aug-09	Utfall årsprognos			
		budget -09	jan-09	apr-09	aug-09
Nämndens intäkter	95 866	147 122	144 436	144 990	143 671
varav fördelade skattemedel	85 550	128 290	128 290	128 290	128 290
varav bidrag	1 777	2 477	2 791	4 356	2 745
varav övriga intäkter	8 539	16 355	13 355	12 344	12 636
Nämndens kostnader	-94 745	-147 122	-146 736	-147 290	-144 671
varav personalkostnader	-24 024	-36 404	-36 404	-37 447	-36 291
varav lokalkostnader	-13 832	-19 907	-19 907	-20 344	-20 268
varav bidrag	-10 504	-18 641	-18 641	-18 193	-17 015
varav övriga kostnader	-46 385	-72 170	-71 784	-71 307	-71 097
Nämndens resultat	1 121	0	-2 300	-2 300	-1 000

Utfall delår

Av redovisningen framgår att nämnden har ett positivt ackumulerat utfall på ca 1,7 mkr till och med augusti månad jämfört med periodiserade skattemedel för samma period.

Överskottet tom augusti beror främst på överskott för verksamheten bostadsanpassning med 1,2 mkr och för fakturerade årsavgifter för miljö- och livsmedelstillsyn där ca 0,5 mkr inte avser perioden.

Prognos helår

Samhällsnämnden beräknar totalt ett underskott på ca 1,0 mkr för verksamhetsåret 2009.

Samhällsnämnden beslutade 2009-03-19 § 47 om besparingar på sammanlagt 1,4 mkr. Besparingarna fördelas på central administration med 0,3 mkr, fritidsverksamhet 0,9 mkr och kulturverksamhet 0,2 mkr.

Ett mindre överskridande beräknas för samhällsnämnden. Administration och ungdomsverksamheten redovisar överskott beroende på en budgeterad post "oförutsett" inom administrationen samt att en person varit tjänstledig 50 % fram till 1 september, för att arbeta i projektet om centralt diarium. 1,25 tjänst skall överföras till kommunstyrelseförvaltningen för centralt

diarium och kommunreception. Förvaltningen har fått ökade kostnader i samband med flytten till Johannesbergshuset och hänsyn har i prognosen inte tagits till den ökade hyreskostnaden som flytten till Johannesbergshuset kan komma att innebära, eftersom förvaltningen inte erhållit uppgift om den nya hyran. Ungdomens hus "Kåken" har varit stängd under sommaren och redovisar ett mindre överskott.

Fritidsverksamheten redovisar ett större underskott vilket beror på den kommande renoveringen på simhallen och att intäkterna minskar i förhållande till den tid som är kvar till att renoveringen börjar. Den beslutade besparingen inom fritidsverksamheten gör att underskottet blir mindre.

Inom kulturverksamheten är det teatern och konsthallen som redovisar underskott. Teatern kommer inte att klara sin intäktsbudget beroende på färre bokade arrangemang och för konsthallen är det hyran som blir dyrare då den inte delas till hälften med turismen som det var tänkt enligt budget. Besparingen inom kulturverksamheten minskar underskottet.

Inom bygg och miljö är det främst bostadsanpassning och en del vakanta tjänster som bidrar till att minska underskottet. I prognosen beräknas ett plus på 1 mkr för bostadsanpassningen med hänsyn till hur utfallet ser ut tom augusti månad. Samhällsförvaltningen lämnade i samband med budgetuppföljningen

i april en skrivelse till kommunstyrelsen med begäran om medel 2009 för uppkomna kostnader för vårdcentralen Kronholmen men något svar på begäran har ännu inte kommit. Underskottet på 0,2 mkr är medräknat i prognosen. Den intäktsökning på 0,5 mkr för parkeringsverksamhet som budgeterades 2009 kommer inte att kunna tas in eftersom parkeringsavgifterna inte får höjas.

Den kostnadsökning med 0,8 mkr som beräknades för 2009 års löneökning finansieras med vakanta tjänster inom bygg och miljö, 0,50 tjänstledig assistent inom förvaltningen under tiden januari tom augusti, 1,00 ekonomibiträdetsjänst inom simhallen som pensioneras från september och där tjänsten inte kommer att återbesättas samt 0,60 tjänstledig bibliotekarie från september 2009.

Mål

	Mål 2009	Prognos 2009
Ekonomi		
Nämndens resultat relativt tilldelade medel	-1,0%	-0,8%
Totala medel	-1,0%	-0,8%
Personal		
Andel kompetensutvecklingsplaner	50%	100%
Andel medarbetar- och lönesamtal	90%	100%
Medborgare		
NKI bygglov	70	0
NKI tillståndsgivning av livsmedelslokaler	70	0
NKI kommunens egna verksamheter inom fritid/kultur/ungdom	70	0
Verksamhet		
Andel verksamhetsområden som har verksamhetsplaner	60%	100%
Andel verksamhetsplaner som följs upp under året	60%	100%
Utveckling		
Planlagd industrimark skall öka till 10 ha	6	0
Minst 25 planlagda tomer för bostäder i centralorten, Härnösand	0	22

Måluppfyllelse

	Måluppfyllelse
<p>Ekonomi Nämndens resultat relativt tilldelade medel Målet är inte uppfyllt.</p>	<p>Samhällsnämnden beräknas redovisa underskott på ca 1 mkr.</p>
<p>Personal Andel kompetensutvecklingsplaner Andel medarbetar- och lönesamtal</p>	<p>I medarbetarsamtalet ingår att diskutera behov av kompetensutveckling och planer kommer att upprättas. Målet kommer att bli uppfyllt. Samtliga medarbetare har haft lönesamtal och under hösten kommer medarbetarsamtal att hållas. Målet kommer att uppfyllas.</p>
<p>Medborgare NKI bygglov NKI tillståndsgivning av livsmedelslokaler NKI kommunens egna verksamheter inom fritid/kultur/ungdom</p>	<p>Ett kundindexsystem med samordning på regional nivå inom projektet E-länet är på gång men inte klart ännu. Målet kommer troligen inte att uppfyllas. Se förklaring NKI bygglov. Målet kommer troligen inte att uppfyllas. Se förklaring NKI bygglov. Eventuellt kan systemet användas för mätning av andra mätningar. Målet kommer troligen inte att uppfyllas.</p>
<p>Verksamhet Andel verksamhetsområden som har verksamhetsplaner Andel verksamhetsplaner som följs upp under året</p>	<p>Alla verksamhetsområden har gjort verksamhetsplaner. Målet är uppfyllt. Alla verksamhetsplaner följs upp. Målet är uppfyllt.</p>
<p>Utveckling Planlagd industrimark skall öka till 10 ha Minst 25 planlagda tomter för bostäder i centralorten Härnösand</p>	<p>Planläggning är på gång. Målet är inte uppfyllt. Idag finns 22 planlagda tomter. Målet är uppfyllt.</p>

Investeringar

Belopp i kkr	Utfall aug -09	budget -09	Årsprognos		
			09-jan	apr-09	aug-09
Investeringar, entreprenaden	4 902	14 655	14 655	14 655	14 655
Investeringar, administration	102	150	150	150	150
Investeringar, bygg och miljö	-8 888	11 764	11 764	11 764	3 652
Investeringar, fritid	1 404	4 642	4 642	4 642	3 342
Investeringar, kultur	5	778	778	778	778
Summa	-2 476	31 989	31 989	31 989	22 577

Den största delen av investeringsbudgeten består av medel för upprustningar och ombyggnationer av gator och vägar som till stora delar ingår i entreprenaden (14,6 mkr). Då stora delar av egna investeringsmedel inom bygg och miljö inte kommer att

användas under året kommer begäran om ombudgetering att göras i samband med bokslutet 2009 för att bland annat användas till en rejäl upprustning av Nybrogatan. Även investeringsmedel inom fritid och kultur kommer inte att förbrukas under året.

Den tilläggsbudget på 2,3 mkr som samhällsnämnden erhållit för ismaskin och sarg till Högslettén kommer inte att utnyttjas 2009 när det gäller inköp av sarg. Investeringsbudgeten kommer således inte att förbrukas i sin helhet.

Framtid

Tidigare beslut om att under 2009 påbörja renovering av simhallen i Härnösand har flyttats fram till 2010. Renovering av Högsletténs idrottsanläggning pågår.

Samhällsförvaltningen behöver lägga mycket resurser inför slutförandet av den nya översiktsplanen. En kartläggning har genomförts av strategiska dokument som behöver revideras och tas fram. I första hand kommer fokus ligga på att arbeta med klimatsårbarhetsfrågor, en dagvattenpolicy, riktlinjer för strandskydd och fortsatt utredning kring en fortsatt utbyggnad av VA-ledning på södra sundet samt handlingsplan för miljömål och naturvård. Inom mätsidan planeras ett byte till det nationella höjdsystemet.

Det är fortsatt ett stort antal detaljplaner som måste tas fram. En ny anslutningsväg till Murberget, parkeringar vid resecentrum och utformning av Kaptensgatan är prioriterat arbete. Beslutet om att bygga en 50 m utomhusbassäng medför behov av en ny detaljplan över området. Planering behövs för mer industri- och tomtmark.

Nya möjligheter att införa mer differentierade hastighetsgränser medför att en total översyn behöver ske av det kommunala vägnätet. En annan stor arbetsuppgift är det lägenhetsregister som ska tas fram för alla fastigheter.

Inom myndighetsarbetet och tillsynen planeras bli projekt om egenkontroll och kemikaliefrågor i verksamheter och smittskyddsarbetet i våra förskolor.

Skolnämnden

Budgetuppföljning augusti 2009

Ekonomisk analys

Verksamhetsuppföljning (kkr)	Skattemedel	Årsprognos aug 2009			Nämndens resultat
		Intäkter	Kostnader		
Nämnd	1 000	0	-1 000	0	
Barnomsorg	99 858	12 275	-110 233	1 900	
Skolbarnomsorg / förskoleklass	27 393	6 585	-34 378	-400	
Grundskola	199 174	2 005	-190 879	10 300	
Särskola	18 116	170	-19 326	-1 040	
Gymnasium	94 432	17 796	-118 978	-6 750	
Gymnasiesär	10 600	4 917	-14 217	1 300	
Musik & Kulturskola / Komtek	7 738	3 150	-11 038	-150	
Gemensam administration	7 821	875	-18 896	-10 200	
Totalt	466 132	47 773	-518 945	-5 040	

Nämndresultat (kkr)	aug-09	Utfall årsprognos			
		budget -09	jan-09	apr-09	aug-09
Nämndens intäkter	348 727	516 875	516 875	516 495	518 055
varav fördelade skattemedel	310 772	466 132	466 132	466 132	466 132
varav bidrag	8 342	11 394	11 394	11 394	11 394
varav övriga intäkter	29 613	39 349	39 349	38 969	40 529
Nämndens kostnader	-345 974	-516 875	-516 875	-522 125	-523 095
varav personalkostnader	-222 783	-325 472	-325 472	-330 867	-330 392
varav lokalkostnader	-49 041	-73 271	-73 271	-73 271	-76 271
varav bidrag	-2 629	-39 425	-39 425	-39 425	-39 425
varav övriga kostnader	-71 521	-78 707	-78 707	-78 562	-77 007
Nämndens resultat	2 753	0	0	-5 630	-5 040

Kommentarer till verksamheternas resultat

Förvaltningen har ålagts ett sparkrav med anledning av att någon kompensation inte ges för årets löneökningar. Detta sparkrav har procentuellt fördelats ut på de olika områden och verksamheter utifrån hur stor del de har av den totala budgeten.

Brännan

Prognosen för området är ett överskott på 4,6 mkr, detta kan hänföras till att det vid budgetering las en snävare organisation i hela rektorsområdet i avvaktan på eventuella besparingar. Med anledning av att framtiden är osviss vad gäller omställningsåtgärder så har man försökt att anpassa organisationen inför kommande budgetår. Samt att det med anledning av en stor tillfällig ökning av elever var svårt att budgetera kostnader för skolmåltider så den verksamheten kommer att generera ett större överskott.

Norra

Området prognostiserar ett överskott på 1,0 mkr och detta är

dels det sparkrav som ålagts rektorsområdet samt en mindre del som härleds till tjänster som ej blivit tillsatta. Överskottet kan hänföras till största del till minskade personalkostnader samt intäkter för extra resurser i förskolan.

Västra

Området redovisar ett prognostiserat överskott på ca 1,4 mkr. Områdets sparkrav uppgår till 1 mkr. Överskottet är till sin helhet att hänföra till minskade personalkostnader. Något som kan påverka prognosen är de kostnader för SVA-undervisning (svenska som andraspråk) som kan komma att uppstå under höstterminen eftersom varje rektorsområde då kommer att ta emot nyanlända.

Geresta

Området prognostiserar ett överskott på ca 0,9 mkr vilket motsvarar det ålagda sparkravet på området. Överskottet är till sin helhet att hänföra till minskade personalkostnader. I områdets budget ingår 1 mkr som avsatts för förberedelseklass 2009.

Solen

Området prognostiserar ett överskott på 2,2 mkr. Områdets sparkrav uppgår till 1,4 mkr. Överskottet kan hänföras till minskade personalkostnader bl.a. beroende på att vissa tjänster ej behövt tillsättas. Av överskottet avser ca 0,3 mkr minskade kostnader i och med nedläggningen av Viksjö förskola.

Nattis

Verksamheten prognostiserar ett underskott på 0,4 mkr för 2009. Underskottet beror på ökade personalkostnader i takt med att barnantalet ökat.

Häggdångers byskola

Prognosen för 2009 är ett överskott på 0,1 mkr. Överskottet är att hänföra till minskade personalkostnader. Städskostnader som avser 2008 har kommit att belasta detta år med knappt 130 tkr.

Gymnasiet

Gymnasiet lämnar en prognos med ett underskott på 6,7 mkr varav 1,5 mkr är att hänföra till de interkommunala kostnaderna. Resterande del av underskottet kan härledas till för lågt budgeterade personalkostnader. Gymnasiet arbetar nu med att ta fram ett åtgärdsförslag för att kunna se över möjligheterna att lösa sitt underskott innan årets slut. En del åtgärder har redan verkställts men jobbet med att minska ner organisationen kommer att fortsätta under hösten.

Gymnasiesär

Gymnasiesär prognostiserar ett överskott på 1,5 mkr. Detta överskott beror på kraftigt minskade personalkostnader. Även här arbetas det med att ändra sin organisation i samarbete med Gymnasiet. Detta för att man tidigare haft för mycket resurser i förhållande till budget och antal elever.

Särskola

Fokus

Verksamheten kommer inte klara det sparbetning på drygt 0,1 mkr som de blivit ålagd, utan prognosen visar på ett underskott på 0,5 mkr. Detta kan härledas främst till ökade personalkostnader beroende på ett ökat behov bland barnen på fritidshemmet. Fler barn är inskrivna på fritidshemmet och vistelsetiderna har i flera fall blivit längre.

Obligatoriska Särskolan

Denna verksamhet kommer inte heller att klara sitt sparkrav då de redan vid budgeteringen prognostiserade ett underskott på 0,9 mkr. Prognosen för 2009 är att verksamheten redovisar ett underskott på knappt 0,4 mkr. Fler barn och ökade behov gör att personalkostnader har ökat även här.

Kusthöjden

Kusthöjden prognostiserar ett överskott på 0,3 mkr. Verksamhetens sparkrav är ca 0,1 mkr.

Musik & Kulturskola / Komtek

Verksamheten visar ett prognostiserat underskott på ca 0,2 mkr som är att hänföra till minskade intäkter dels från kulturskolans verksamhet men även den verksamhet som är riktad mot grundskolan i form av klassorkestrar.

Central administration

Central administration visar ett underskott med 8,0 mkr. Av detta så är 10 mkr de budgeterade löneökningar som inte kommer att erhållas, vilket blir ett underskott centralt. Detta kommer dock till viss del kompenseras med de sparkrav som erlagts områdena. Centrala elevhälsan visar ett överskott med 2,7 mkr och den största delen är satsningar inom modersmål som inte beräknas komma igång förrän under nästa år. I beaktande skall även tas att det från central administration tagits 3,5 mkr för ombyggnation av Bondsjöhöjdens kök. Det är fortfarande oklart om den kostnaden skall belasta skolans budget.

Mål

	Mål 2009	Utfall Aug -09	Prognos 2009
Ekonomi			
Nämndens resultat relativt tilldelade medel	0,0%	0,6%	-1,1%
Totala medel relativt tilldelade medel	0,0%	0,6%	-1,1%
Personal			
Gott ledarskap	80%	74%	74%
Sjukfrånvaro i % 5,7%	7% 6,4%		
Medarbetares delaktighet	80%	80%	80%
Medborgare			
Föräldrars känsla av delaktighet	80%	78%	78%
Föräldrars upplevelse av samarbete	80%	79%	79%
Föräldrars känsla av information	80%	68%	68%
Verksamhet			
Delaktighet och inflytande	80%	78%	78%
Meritvärde i grundskolan	205	189,5	205
Andel med fullständiga betyg i grundskolan	85%	69,5%	85%
Andel behöriga till gymnasiet	95%	87,3%	95%
Andel behöriga till högskolan	90%	76%	76%
Utveckling			
Svarsfrekvens av elevenkät	80%	89%	89%
Svarsfrekvens av medarbetarenkät	80%	69%	69%
Svarsfrekvens av föräldraenkät	80%	66%	66%

Måluppfyllelse

	Måluppfyllelse
<p>Ekonomi Nämndens resultat relativt tilldelade medel</p> <p>Totala medel relativt tilldelade medel</p>	<p>Nämnden beräknas redovisat ett underskott på 5 mkr. Målet förväntas inte bli uppfyllt. Målet förväntas inte bli uppfyllt.</p>
<p>Personal Gott ledarskap Sjukfrånvaro i % Medarbetares delaktighet</p>	<p>Målet är inte uppfyllt. Målet förväntas bli uppfyllt. Trots att målet inte nåddes så är det en klar förbättring jämfört med föregående år. Målet är inte uppfyllt.</p>
<p>Medborgare Föräldrars känsla av delaktighet Föräldrars upplevelse av samarbete Föräldrars känsla av information</p>	<p>Målet är inte uppfyllt. Målet är inte uppfyllt. Målet är inte uppfyllt.</p>
<p>Verksamhet Delaktighet och inflytande Meritvärde i grundskolan Andel med fullständiga betyg i grundskolan Andel behöriga till gymnasiet Andel behöriga till högskolan</p>	<p>Målet är inte uppfyllt. Preliminära siffror. Målet förväntas inte bli uppfyllt. Preliminära siffror. Målet förväntas inte bli uppfyllt. Preliminära siffror. Målet förväntas inte bli uppfyllt. Preliminära siffror. Målet förväntas inte bli uppfyllt.</p>
<p>Utveckling Svarsfrekvens av elevenkät Svarsfrekvens av medarbetarenkät</p> <p>Svarsfrekvens av föräldraenkät</p>	<p>Målet är uppfyllt. Trots att målet inte nåddes så är det en klar förbättring jämfört med föregående år. Målet är inte uppfyllt. Trots att målet inte nåddes så är det en klar förbättring jämfört med föregående år. Målet är inte uppfyllt.</p>

Socialnämnden

Budgetuppföljning augusti 2009

Ekonomisk analys

Verksamhetsuppföljning (kk)	Skattemedel	Årsprognos aug 2009		Nämndens resultat
		Intäkter	Kostnader	
Socialnämnden	900		-1 000	-100
Ledning och gemensamt	26 466	23	-20 596	5 893
Individ- och familjeomsorg	58 253	41 059	-101 979	-2 667
Äldreomsorg	236 201	39 187	-283 983	-8 595
Omsorg om funktionshindrade	104 080	16 453	-127 227	-6 694
Totalt	425 900	96 722	-534 785	-12 163

Nämndresultat (kk)	aug-09	Utfall årsprognos			
		budget -09	jan-09	apr-09	aug-09
Nämndens intäkter	350 366	552 597	514 963	515 715	522 622
varav fördelade skattemedel	285 082	425 900	425 900	425 900	425 900
varav bidrag	30 124	70 406	32 772	33 682	36 889
varav övriga intäkter	35 160	56 291	56 291	56 133	59 833
Nämndens kostnader	-360 051	-552 597	-511 263	-525 281	-534 785
varav personalkostnader	-255 035	-359 423	-355 923	-373 079	-375 787
varav lokalkostnader	-35 984	-50 478	-50 478	-50 585	-51 455
varav bidrag	-22 480	-48 307	-48 307	-47 781	-36 762
varav övriga kostnader	-46 552	-94 389	-56 555	-53 836	-70 781
Nämndens resultat	-9 685	0	3 700	-9 566	-12 163

Socialförvaltningen räknar med ett prognostiserat underskott på 12 163 tkr, som fördelas sig mellan de olika programområdena och 2009 års löneavtal enligt nedan.

Merparten av underskottet 8 625 tkr avser 2009 års löneökningar. I samband med budgetarbetet för 2009 avsattes en central pott att fördelas sedan avtalet var klart. Under andra tertiet har beslut tagits att inte kompensera förvaltningarna för löneökningarna och det får en stor påverkan på förvaltningens utfall och prognos för helåret.

Ledning och gemensamt:

Totalt för programområdet beräknas ett överskott på 5 900 tkr. Redan vid årets början var det en restriktiv tilldelning av de extra resurser som nämnden fick utöver fastställd budgetram. För nämndens del rör det sig om 3 700 tkr som avsattes på ett centralt resurskonto. Inom området beräknas överskott på ytterligare 2 550 tkr som fördelas på minskade kostnader i förhållande till budget för brandöversyn, inventarier, tillfälligt vakanta tjänster, rehabilitering, tekniska hjälpmedel och inkontinensmaterial samtidigt som kostnader för individuella avtal beräknas överstiga budget med 350 tkr.

Individ- och familjeomsorg:

Inom programområdet beräknas ett underskott på 2 700 tkr varav 900 tkr avser löneökningar som inte har kompensrats. Placeringskostnaderna för HVB-hem för barn förväntas överskrida budget med 3 100 tkr. Dock förväntas en intäkt på 2 500 tkr från Migrationsverket avseende återsökning av kostnader som avser 2008, vilket resulterar i att underskottet minskas till 600 tkr.

Placeringskostnaderna för HVB-hem för vuxna förväntas minska med 300 tkr medan kostnaderna för LVM beräknas öka med 1 700 tkr i förhållande till budget. Familjehem och kontaktpersoner beräknas tillsammans överskrida budget med 900 tkr. Försörjningsstödet förväntas även det ge ett budgetöverskridande med 1 500 tkr.

Avtalsverksamheterna Tellus och Semret samt Bogården förväntas ge ett överskott på 1 300 tkr

Äldreomsorg:

För äldreomsorgen beräknas ett nettounderskott på 8 600 tkr varav 5 300 tkr avser löneökningar som inte har kompensats. De avsatta medlen för Älandsgården kommer inte förbrukas under året utan beräknas ge ett överskott med 2 000 tkr.

Under de senaste åren har kostnaderna för utskrivningsklara varit höga. I år kan vi se en minskning av kostnaderna men beräknar ändå med ett budgetöverskridande med 1 200 tkr.

Resterande underskott inom programområdet avser kostnader för resor och leasingbilar inom hemtjänst samt personal inom både hemtjänst och extra bemanning på våra boenden.

Omsorg om funktionshindrade:

Programområdet förväntas överskrida budget med 6 700 tkr varav 2 000 tkr avser löneökningar som inte har kompensrats.

Det prognostiserade underskottet beror bland annat på ökade kostnader för externa placeringar motsvarande 900 tkr, verkställda LSS-beslut motsvarande 600 tkr. Kostnaden för personlig assistans inkl lönekostnader för december samt semesterlöneskulden uppgår till 2 000 tkr. Kostnader ute i verksamheterna såsom extra bemanning och övriga förstärkningar beräknas leda till ett överskridande med 1200 tkr.

Mål

	Mål 2009	Prognos 2009
Ekonomi		
Nämndens resultat relativt tilldelade skattemedel	0,0%	-2,9 %
Totala medel relativt tilldelade skattemedel	0,0%	-2,9 %
Personal		
Sjukfrånvaron	7,3%	7,0 %
Andel i personalgruppen socialsekreterare som utreder barn med angiven kompetens	75,0%	75,0 %
Antalet anställda med utländsk härkomst	50	50
Medborgare		
Socialnämnden antal informationer om sina verksamheter	6	6
NKI (NöjdKundIndex) inom äldreomsorgen	40	40
Antalet inkomna synpunkter	60	60
Verksamhet		
Andel brukare inom särskilda boenden och hemtjänst som har en genomförandeplan enligt SoL och HSL	80%	80 %
Antal modeller för uppsökande och förebyggande verksamhet inom omsorg om funktionshindrade ska presenteras och igångsättas	3	3
Antalet arbetslösa med försörjningsstöd	335	400
Utveckling		
Antal kvalitetsmätningar som genomförs inom äldreomsorgen	5	10
Antal vetenskapliga metoder IFO:s verksamhetsområde	5	5

Måluppfyllelse

	Måluppfyllelse
<p>Ekonomi Nämndens resultat relativt tilldelade medel Totala medel relativt tilldelade skattemedel</p>	<p>Målet är inte uppfyllt. Målet är inte uppfyllt</p>
<p>Personal Sjukfrånvaron</p> <p>Andel i personalgruppen socialsekreterare som utreder barn med angiven kompetens Antalet anställda med utländsk</p>	<p>Målet är uppfyllt. Arbetet med att sänka sjukfrånvaron fortsätter.</p> <p>Målet kommer att uppfyllas Målet är uppfyllt.</p>
<p>Medborgare Socialnämnden antal informationer om sina verksamheter (NKI NöjdKundIndex) inom äldreomsorgen Antalet inkomna synpunkter</p>	<p>Målet kommer att uppfyllas genom fler informationstillfällen. Mätningar kommer att genomföras under hösten. Fler synpunkter förväntas inkomma under hösten.</p>
<p>Verksamhet Andel brukare inom särskilda boenden och hemtjänst som har en genomförandeplan enligt SoL och HSL Antal modeller för uppsökande och förebyggande verksamhet inom omsorg om funktionshindrade ska presenteras och igångsättas Antalet arbetslösa med försörjningsstöd</p>	<p>Målet kommer att uppfyllas och det arbetas aktivt med frågan i de olika verksamheterna. Målet kommer att uppfyllas och man arbetar aktivt med detta ute i verksamheterna.</p> <p>Målet kommer inte att uppfyllas. Antalet hushåll i behov av försörjningsstöd ökar i samhället.</p>
<p>Utveckling Antal kvalitetsmätningar som ska genomföras inom äldreomsorgens verksamheter Antal vetenskapliga metoder IFO:s verksamhetsområde</p>	<p>Målet kommer att uppfyllas. En ny metod tillämpas. Målet kommer att uppfyllas.</p>

Framtid

En grupp inom programområdet individ och familjeomsorg jobbar med att ta fram riktlinjer för att i alla sammanhang beakta barnperspektivet.

En upphandling gällande Älandsgården och Älandsbro servicehus kommer att göras under tredje tertiet.

Nya stimulansmedel har beviljats för att pröva nya arbetsformer som rehabilitering på korttidsboendet Södergården och demensvård på Härnögården men arbetet har inte påbörjats ännu. Stimulansmedel söks också för ett samprojekt med landstinget där vårdprocessen ska analyseras och effektiviseras.

Det kommer att göras en genomlysning av verksamheterna inom programområdet omsorg om funktionshindrade.

Eftersom vi kommer att vara tvungna att göra stora besparingar kommer arbetet nu och under 2010 till större delen kommer att bestå av att effektivisera verksamheterna för att komma in i den budgetram som tilldelats.

AB Härnösandshus

Ägarförhållanden

Aktiebolaget Härnösandshus ägs till 100 % av Härnösands kommun. Bolaget är i sin tur moderbolag till Aktiebolaget Härnösands kommunfastigheter (100 %), Aktiebolaget Härnösands Näringsfastigheter (100 %), samt delägare till Kommanditbolaget Spiran tillsammans med AB Härnösands Näringsfastigheter.

Under andra halvåret har moderbolaget för avsikt att fusionera AB Härnösands Näringsfastigheter och AB Härnösands kommunfastigheter samt att avveckla KB Spiran.

Verksamheten

AB Härnösandshus är Härnösands största bostadsbolag. Verksamheten är inriktad på att erbjuda ett brett urval av lägenheter samt ef-fektivt tillgodose olika boendeönskemål genom att förädla, förvärva och förvalta fastigheter.

Hyror

2008-06-30 uppgick uthyrningsgraden till 95,9%. Antalet vakanta lägenheter uppgick till 69 (107) st. Under slutet av förra året genomfördes förhandlingar med hyresgästföreningen om 2009 års hyror. Hyreshöjningen år 2009 uppgick till 4,25 %.

Utfall per delår och årsprognos

Belopp i tkr	Utfall 2009-06	Prognos 2009-12
Intäkter		
Hysesintäkter	54 879	107 486
Övriga intäkter	3 842	6 501
	58 721	113 987
Kostnader		
Fastighetskostnader		
Driftskostnader	-33 659	-61 875
Underhållskostnader	-8 146	-16 351
Fastighetsskatt	-933	-1 992
Avskrivningar	-6 599	-13 207
	-49 337	-93 425
Rörelseresultat	9 384	20 562
Ränteutgifter och liknande resultatposter	2 966	5 500
Räntebidrag	64	127
Räntekostnader och liknande resultatposter	-11 923	-25 433
Resultat efter finansiella poster	491	756

Underhåll

Kostnaden för reparationer och underhåll uppgår till 8,1 (8,7) mkr, vilket är i nivå med budget. Planerat underhåll är väsentligt lägre än budget eftersom planerade underhållsåtgärder inte har påbörjats för att balansera de ökade driftskostnader som uppstått till följd av den snörika vintern. Under första halvåret har försäkringskostnaderna överstigit budget på grund av ett stort antal vattenskadador.

Driftskostnader

Driftskostnader per 2009-06-30 uppgår till 33,6 (30,3) mkr och överstiger budget för första halvåret med 2,7 mkr. Vid årets slut beräknas driftskostnaderna uppgå till 62,0 mkr.

Resultatutveckling

Resultatet för perioden visar på en vinst på 491 (100) tkr. Driftskostnaderna tillsammans med kapitalkostnaderna har stor inverkan på företagets resultat. Till följd av den snörika vintern har driftskostnaderna överstigit budget. Kapitalkostnaderna däremot, har utvecklats något bättre än budget. Prognosen för helåret är en vinst på 0,7 mkr.

Härnösand Energi och Miljö AB

Verksamhetskommentarer delårsbokslut 31 augusti

Årets budget på 13,9 Mkr har i prognos 2 justerats upp med 3,4 Mkr vilket skulle ge ett resultat på 17,3 Mkr. Prognos 2 görs i maj och baseras på utfall 2009-04 och kända faktorer för resten av året. En färskare prognos 3 upprättas i slutet av september månad och är därmed inte klar. Det som i prognos 2 föranlett justeringar är framför allt på affärsområde fjärrvärme där leasingkostnader för kraftvärmeverket blir väsentligt lägre pga. det gynnsamma ränteläget. Även affärsområde elnät har ett bättre prognostiserat resultat pga ökade leveransintäkter från bygget med Ådalsbanan samt retroaktivt återbetalda felaktigt debiterade elcertifikatsavgifter. Den låga räntan medför även att bolagets finansiella kostnad sjunker på de lån med rörlig ränta vilket bidrar till ett förbättrat resultat gentemot budget.

Utfall per delår och årsprognos

Belopp i tkr	Utfall 2009-06	Prognos 2009-12
Intäkter		
Nettoomsättning	154 447	284 358
Övriga intäkter	3 869	10 282
	158 316	294 640
Kostnader		
Råkraft, bränslen, förnödenheter	-34 554	-69 261
Övriga ext kostnader	-54 703	-83 515
Personalkostnader	-26 458	-72 582
Avskrivningar	-20 291	-41 727
	-136 006	-267 085
Rörelseresultat	22 311	27 555
Räntekostnader och liknande resultatposter	-4 328	-10 223
Resultat efter finansiella poster	17 983	17 332

Verksamhetsberättelse och väsentliga händelser januari-augusti 2009

Härnösands hushåll fick under början av året sista numret av Tidningen El, en tidning producerad av branschföreningen Svensk Energi. Vi kommer istället att välja att utveckla vår egen lokala informationsprodukt HEMABINFO.

ISA, Intelligent Stöd för Anpassning av hastighet, är en form av GPS-system som hjälper HEMAB:s förare att i ännu större

utsträckning köra klimatsmart och ekonomiskt. Det innebär mindre bränsleförbrukning och tryggare trafikmiljö både för våra förare och för våra medtrafikanter. Alla företagets tunga fordon och några mindre bilar, totalt 17 stycken, har utrustats med systemet. Inledande utvärderingar ser positiva ut.

Internt har ett projekt startat som ska utveckla HEMAB inför framtiden; HEMAB Strategiska framtidssatsningar. Ledord i projektet är Affärsmässig samhällsnytta, Lokal utveckling och drivkraft, Förändringskraft – öppen kultur & ny energi, Planerad generationsväxling. Generationsväxlingen är en ytterst aktuell fråga eftersom cirka 40 av HEMABs 130 medarbetare går i pension före 2015. Att bibehålla och utveckla kompetensen är viktigt. Två framåtsatsande nyrekryteringar har genomförts, en projektledare med inriktning energi samt en GIS-ingenjör.

Överenskommelse träffades om att E.ON köper HEMABs 25 procent i HEMAB Elförsäljning AB (HEFAB). Följden av affären blev att kunderna överförs till E.ON Försäljning Sverige AB. Tio år efter bildandet av HEFAB nyttjade E.ON sin option att köpa resterande del av bolaget. Datum för affären blev 1 december 2009. HEMAB Elförsäljning AB kommer därefter att avvecklas. Främsta anledningen till affären var vikande lönsamhet i elhandelsföretaget. Affären innebär också att E.ON blir anvisningsleverantör av el inom Härnösand Elnäts koncessionsområde, d.v.s. leverantör av el till nyinflyttade och nya företag, vilka inte gjort ett aktivt val av elleverantör.

Tillströmningen av nya fjärrvärmekunder har varit god under årets åtta första månader med 50 nya installationer. Det är en bra expansion med tanke på att värmemarknaden trots allt börjat konsolideras allt mer. Tillgängligheten i vår huvudproduktionsanläggning för värme har varit enastående och även elproduktionen har haft en väldigt hög tillgänglighet. Bra förebyggande underhållsarbete och rätt investeringar har sannolikt bidragit till den positiva situationen.

Samarbetet med SAKAB kring jordbehandling fortskrider som planerat och under augusti har de första "limporna" ställts i ordning inför att den mikrobiologiska behandlingen ska starta. Målet för HEMABs del är främst att få tillgång till de färdigbehandlade jordmassorna för soptippens sluttäckning.

Driften av VA-anläggningarna har fungerat väl och kvaliteten på dricksvattnet har varit god att döma av löpande tester och antalet inkomna kundsynpunkter. Antalet driftstörningar på grund av vattenläckor har varit större än normalt. Informationsmöten har hållits med samfällighetsföreningar med anledning av omläggningar i VA-taxan för dessa kunder. Bakgrunden är att den nya taxan inför 2009 innehöll en förändring som särskilt berör fastigheter i samfällighet. Förändringen har tills vidare ej tillämpats i avvaktan på en juridisk prövning av saken.

Vid årsskiftet öppnades stadsnätet för andra tjänsteleverantörer. Samtidigt bildades Servanet AB ihop med Sundsvall. Den operativa verksamheten har kommit igång på ett bra sätt. Bredbandskunderna har fått större valfrihet och nätavgiften har

sänkts för det stora flertalet kunder (optofiberkunder).

Härnösand Elnät AB var ett av flera elnätföretag som var uttaget av Energimarknadsinspektionen för prisgranskning 2004, 2005 och 2007. Granskningen är nu avslutad och en överenskommelse är gjord för åren 2004-2008. Överenskommelsen innebär att 600 tkr ska tillbaka till kundkollektivet i Härnösand. Denna reglering kommer att ske i samband med översynen av 2010 års prissättning. Den sänkta avgiften för perioden 2004-2008 kommer att fördelas proportionellt per kund i relation till beräknad elnätkostnad. För en privatkund innebär det ett belopp på totalt cirka 20-40 kronor.

Tidigare återkommande korta strömbrott i delar av elnätet har analyserats och förändringar i inställningar av reläskydd i några av våra elstationer ska förhoppningsvis bidra till färre störningar av karaktären korta elavbrott och "blinkningar" ska förekomma.

Ett omfattande projekt att förbättra elnätet från Häggdånger till Barsviken har påbörjats. Arbetet beräknas pågå till sommaren 2010. Det befintliga elnätet i luften ersätts med markförlagd kabel, som bättre klarar vind och snö. Leveranssäkerheten förbättrades även i bland annat Stigsjö, Brunne och Öje efter att en ny krafttransformator och ny kontrollutrustning installerats i Ultrå fördelningsstation.

Finansiella rapporter

RESULTATRÄKNING

(mkr)		Delår			Helår 2009		
		Utfall aug -09	Utfall aug -08	Avvikelse	Prognos	Budget	Avvikelse
Verksamhetens intäkter	Not 1	139,8	159,8	-20,0	319,0	237,8	81,2
Verksamhetens kostnader	Not 2	-880,3	-883,6	3,3	-1 477,5	-1 398,2	-79,3
Jämförelsestörande kostnader	Not 2	-16,9		-16,9	-25,0	-50,0	25,0
Avskrivningar		-10,2	-15,2	5,0	-19,0	-21,0	2,0
Verksamhetens nettokostnader		-767,6	-739,0	-28,6	-1 202,5	-1 231,4	28,9
Skatteintäkter	Not 3	630,2	634,4	-4,2	944,3	1 000,0	-55,7
Generella statsbidrag	Not 4	151,1	148,3	2,8	232,1	225,0	7,1
Finansiella intäkter	Not 5	7,6	14,3	-6,7	10,7	23,1	-12,4
Finansiella kostnader	Not 6	-26,4	-18,8	-7,6	-43,8	-24,9	-18,9
Resultat före extraordinära poster		-5,1	39,2	-44,3	-59,2	-8,2	-51,0
Extraordinära kostnader/intäkter							
Årets resultat	Not 7	-5,1	39,2	-44,3	-59,2	-8,2	-51,0

KASSAFLÖDESANALYS

(mkr)	Delår aug -09	Delår aug -08
Den löpande verksamheten		
Periodens resultat	-5,1	39,2
Justering för av- och nedskrivning	10,2	15,2
Justering för gjorda avsättningar	-58,4	4,7
Justering för ianspråktaga avsättningar		
<i>Medel från verksamheten före förändring av rörelsekapital</i>	-53,3	59,1
Minskning (+) kortfristiga fordringar	-37,6	-102,8
Minskning (-) kortfristiga skulder	-46,1	-108,1
Kassaflöde från den löpande verksamheten	-137,0	-151,8
Investeringsverksamheten		
Investering i materiella anläggningstillgångar	0,0	-21,1
Försäljning av materiella anläggningstillgångar	0,0	18,3
Bidrag till materiella anläggningstillgångar	3,5	6,3
Investering i finansiella anläggningstillgångar	0,0	0,1
Kassaflöde från investeringsverksamheten	3,5	3,6
Finansieringsverksamheten		
Ökning långfristiga fordringar	0,0	0,0
Minskning av långfristiga fordringar	31,4	5,9
Långfristig upplåning	-0,8	-0,9
Kassaflöde från finansieringsverksamheten	30,6	5,0
Årets kassaflöde	-102,9	-143,2
Likvida medel vid årets början	234,3	249,8
Likvida medel vid periodens slut	131,4	106,6
Förändring av likvida medel	-102,9	-143,2

BALANSRÄKNING

(mkr)		Delår aug-09	Delår aug-08
Tillgångar			
Anläggningstillgångar			
Materiella anläggningstillgångar			
Byggnader, mark och tekn. anlägggn.	Not 8	216,1	178,9
Maskiner och inventarier	Not 9	5,0	7,3
Pågående arbeten		-3,5	14,8
Summa materiella anläggningstillgångar		217,6	201,0
Finansiella anläggningstillgångar			
Andelar i koncern- och intresseftg m fl	Not 10	179,5	179,5
Fordr. hos koncern- och intresseftg m fl	Not 11	134,6	172,4
Summa finansiella anläggningstillgångar		314,1	351,9
Summa anläggningstillgångar		531,7	552,9
Omsättningstillgångar			
Kortfristiga fordringar	Not 12	76,7	66,8
Kortfristiga placeringar	Not 13	43,8	150,0
Kassa och bank	Not 14	131,4	106,6
Summa omsättningstillgångar		251,9	323,4
Summa tillgångar		783,6	876,3
Eget kapital, avsättningar och skulder			
Eget kapital			
Ingående eget kapital	Not 15	-110,9	-115,4
Årets resultat		-5,1	39,2
Summa eget kapital		-116,0	-76,2
Avsättningar			
Avsättning för pensioner och liknande förpliktelser	Not 16	722,0	774,4
Övriga avsättningar		8,2	1,9
Summa avsättningar		730,2	776,3
Skulder			
Långfristiga skulder	Not 17	1,0	42,1
Kortfristiga skulder	Not 18	168,4	134,1
Summa skulder		169,4	176,2
Summa eget kapital, avsättningar och skulder		783,6	876,3
Borgensåtaganden och ansvarsförbindelser			
Borgensåtaganden	Not 19	909,4	908,8
Ansvarsförbindelser	Not 20	383,5	326,5

NOTER

till resultaträkning och balansräkning

(mkr)	Delår aug -09	Delår aug -08
Not 1 Verksamhetens intäkter		
Verksamhetens intäkter	251,9	270,2
Avgår interna intäkter:		
<i>Interna poster mellan nämnderna</i>	-65,4	-66,8
<i>Intern kalkylerad kapital- o pensionskostnad</i>	-46,7	-43,6
Summa Verksamhetens intäkter	139,8	159,8
Not 2 Verksamhetens kostnader		
Verksamhetens kostnader	-992,4	-994,0
Jämförelsestörande kostnad		
<i>Omställningsarbetet</i>	-16,9	
Avgår interna kostnader:		
<i>Interna kostnader mellan nämnderna</i>	65,4	66,8
<i>Interna kalkylerade kapital- och pensionskostnader</i>	46,7	43,6
Summa verksamhetens kostnader	-897,2	-883,6
Not 3 Skatteintäkter		
Kommunalskatt	651,1	638,8
Avräkning 2007 och 2008	-21,3	-4,8
Mellankommunal kostnadsutjämning	0,4	0,4
Summa skatteintäkter	630,2	634,4
Not 4 Generella statsbidrag		
Inkomstutjämning	125,8	120,2
Kostnadsutjämning	-2,5	1,0
LSS	12,9	11,8
Kommunal fastighetsavgift	21,8	21,8
Strukturbidrag	1,1	1,1
Regleringsavgift	-8,0	-7,6
Summa generella statsbidrag	151,1	148,3
Summa skatteintäkter och generella statsbidrag	781,3	782,7
Not 5 Finansiella intäkter		
Ränteintäkter	0,1	4,1
Ränteintäkter från bolagen	6,0	10,0
Utdelning koncernbolag	0,0	0,0
Övriga finansiella intäkter	1,5	0,2
Summa finansiella intäkter	7,6	14,3
Not 6 Finansiella kostnader		
Låneräntor	-0,9	-0,6
Ränta pensionsskuld	-25,5	-18,1
Övriga finansiella kostnader	0,0	-0,1
Summa finansiella kostnader	-26,4	-18,8
Finansnetto	-18,8	-4,5

(mkr)	Delår aug -09	Delår aug -08
Not 7 Årets resultat enligt balanskravet		
Årets resultat enligt resultaträkningen	-5,1	39,2
Ansvarsförbindelse pensioner	18,2	5,6
Justerat resultat	13,1	44,8
Not 8 Byggnader, mark och tekn. anlägg.		
Ingående anskaffningsvärde	406,4	361,6
Årets investeringar	0,0	0,0
Investeringsbidrag, försäljn.	0,0	-18,3
Utgående ackumulerade anskaffningsvärden	406,4	343,3
Ingående ackumulerade avskrivningar	-182,3	-153,0
Årets avskrivningar	-8,0	-11,4
Utgående akumulerade avskrivningar	-190,3	-164,4
Utgående bokfört värde	216,1	178,9
<i>Fördelning per område:</i>		
- markreserv	33,9	18,2
- verksamh.fastigheter	2,9	3,1
- fastigheter för affärsverksamhet (va-verk, hamnar)	16,6	2,8
- fastigheter för annan verksamhet		
- publika fastigheter (gator, vägar, parker)	161,9	148,4
- pågående arbete	0,8	6,4
Utgående bokfört värde	216,1	178,9
Not 9 Maskiner och inventarier		
Ingående anskaffningsvärden	227,1	225,7
Årets anskaffningar	0,0	0,0
Försäljningar/utrangeringar		
Utgående ackumulerade anskaffningsvärden	227,1	225,7
Ingående avskrivningar	-219,8	-214,6
Årets avskrivningar	-2,3	-3,8
Utgående ackumulerade avskrivningar	-222,1	-218,4
Utgående planenligt restvärde	5,0	7,3
Not 10 Andelar i koncern- och intresseföretag		
Härnösands Energi & Miljö AB	50,1	50,1
AB Härnösandshus	127,5	127,5
Västernorrlands Länsstrafik AB	0,9	0,8
Härnösand Invest AB	0,1	0,1
Kommuninvest i Sverige AB	0,9	0,9
Bostadsrätter	0,0	0,1
Summa andelar i koncern- och intresseföretag	179,5	179,5
Not 11 Fordringar hos koncern- & intresseföretag m fl		
Härnösand Energi & Miljö	121,1	168,4
AB Härnösand Kommunfastigheter	13,1	1,5
Räddningstjänstförbundet	0,0	2,0
Övriga fordringar	0,4	0,5
Summa långfristiga fordringar hos koncern m fl	134,6	172,4
Not 12 Kortfristiga fordringar		
Kundfordringar	5,9	4,2
Exploateringsfastigheter	0,1	0,1

(mkr)	Delår aug -09	Delår aug -08
Avräkningsfordran kommunalskatt		
- slutavräkning 2007	0,0	12,6
Förutbetalda kostnader & upplupna intäkter	23,0	20,8
Statsbidragsfordringar	18,5	16,2
Kortfristigt lån Härnösands Energi & Miljö	20,0	
Övriga kortfristiga fordringar	9,2	12,9
Summa kortfristiga fordringar	76,7	66,8
Not 13 Kortfristiga placeringar		
Depositioner	43,8	
varav Holmen	13,9	
varav Volvo	29,9	
Fastränteplacering		150,0
Summa kortfristiga placeringar	43,8	150,0
Not 14 Kassa och bank		
Kassa, bank och postgiro	3,4	3,8
Koncernkonto totalt	128,0	102,8
<i>Fördelat koncernkonto:</i>		
- Härnösands kommun	119,8	112,0
- Härnösand Energi & Miljö AB	16,2	-4,6
- Härnösandshus AB	-9,2	-5,9
- Härnösand Näringsliv AB	1,2	1,3
Summa kassa och bank	131,4	106,6
Not 15 Eget kapital		
Balanserat resultat	-110,9	-115,4
Periodens resultat	-5,1	39,2
Utgående eget kapital	-116,0	-76,2
Egna kapitalet består av		
- anläggningskapital	-199,5	-265,5
- rörelsekapital	83,5	189,3
Summa	-116,0	-76,2
<i>2005 beslutades att lyfta in ansvarsförbindelsen i balansräkningen. De påverkade resultatet 2009-08-31 med 18,2 mkr</i>		
Not 16 Avsättningar för pensioner och lik. förp.		
Pensionsskuld inkl löneskatt	51,2	45,2
Särskild ålderspension inkl löneskatt	10,6	3,8
Ansvarsförbindelse inkl löneskatt	660,2	725,4
Summa avsättningar	722,0	774,4
Not 17 Långfristig skuld till kreditinstitut		
Mellankommunal utjämnning	0,8	1,4
Ingående skuld till kreditinstitut	0,6	41,8
Nettopplåning	0,2	-0,5
Kortfristig del av långfristiga skulder	-0,6	-0,6
Justering		
Utgående skuld till kreditinstitut	0,2	40,7

(mkr)	Delår aug -09	Delår aug -08
Summa Långfristig skuld	1,0	42,1
Huvudregeln har tillämpats enligt RR 21.		
Långgivare		
Kommuninvest	0,0	40,0
AB Spintab	0,2	0,7
Summa långgivare	0,2	40,7
Kommunen tillämpar huvudregeln avseende lånekostnaden enl RR 21		
Not 18 Kortfristiga skulder		
Skulder inom koncernkontot	8,3	9,3
Leverantörsskulder	10,5	20,2
Personalens skatter och avgifter	70,5	80,6
<i>varav källskatt</i>	14,1	14,9
<i>varav övertidsskuld</i>		
<i>varav semesterlöneskuld</i>	34,0	35,3
<i>varav timlöner</i>	8,1	8,4
<i>varav arbetsgivaravgifter</i>	14,3	22,0
Upplupna kostnader	48,3	24,0
<i>varav intjänade pensioner</i>	16,9	15,9
<i>varav särskild löneskatt</i>	4,1	3,9
<i>varav skatteavräkning</i>		
- <i>slutavräkning 2008</i>	4,3	3,4
- <i>slutavräkning 2009</i>	23,0	
<i>varav räntekostnad</i>	0,0	0,8
Övriga kortfristiga skulder	30,8	0,0
Summa kortfristiga skulder	168,4	134,1
Not 19 Borgensåtaganden		
Borgen i kommunala bolag	868,9	865,7
Borgensåtagande egna hem	3,5	4,0
Övriga förpliktelser	37,0	39,1
Summa borgensåtaganden	909,4	908,8
Not 20 Ansvarsförbindelser		
Erlagda/budgerade	131,5	112,5
Prognos nästkommande år	126	107
Prognos efterföljande tre år	126	107
Summa ansvarsförbindelser	383,5	326,5