

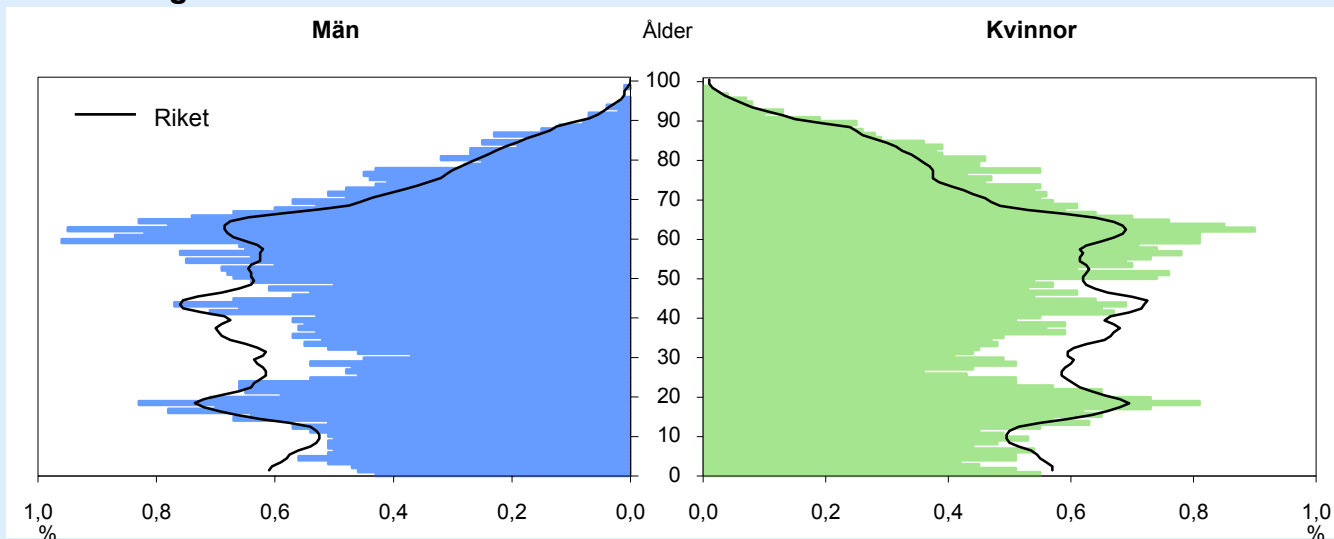
Härnösand

2009 Kommunfakta

Landareal: 1 065 kvkm

Invånare per kvkm: 23

Folkmängd 31 december 2008



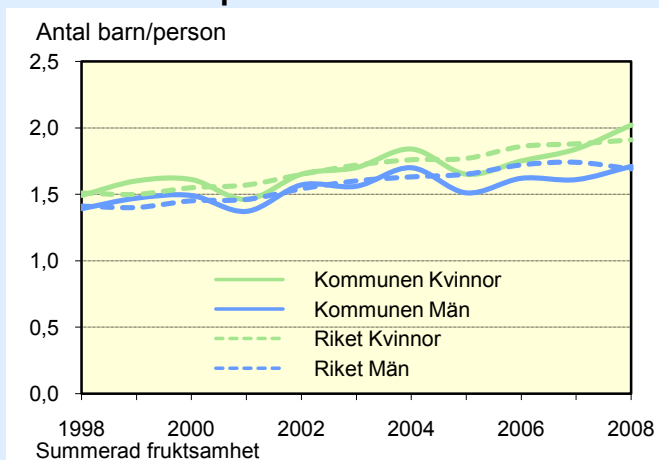
Folkmängd 31 december 2008

Ålder	Procentuell fördelning Kommunen			Riket		
	M	Kv	Tot	M	Kv	Tot
0-6	7	7	7	8	8	8
7-15	10	9	10	10	10	10
16-19	6	6	6	6	5	6
20-24	6	6	6	6	6	6
25-44	22	20	21	27	26	26
45-64	29	28	28	26	26	26
65-79	15	16	15	12	13	12
80-	5	8	6	4	7	5
Totalt, %	100	100	100	100	100	100
Antal (1000)	12	13	25	4 604	4 653	9 256

Befolkningsförändring 1998-2008

År (31/12)	Folkmängd Antal	Födelse- överskott	Flyttnings- överskott	
			M	Kv
1998	26 365	-124	-146	-162
1999	25 950	-66	-158	-189
2000	25 493	-114	-199	-145
2001	25 227	-173	-45	-54
2002	25 193	-105	49	23
2003	25 272	-122	139	63
2004	25 273	-112	20	93
2005	25 227	-105	24	35
2006	25 080	-103	7	-52
2007	24 922	-66	-47	-43
2008	24 716	-77	-73	-60

Födda barn per kvinna/man



Flyttningar 2008

	Män	Kvinnor
Antal inflyttningar	523	530
från övriga kommuner i länet	155	146
från övriga län	273	297
från utlandet	95	87
Därav 18-24 år	134	156
Antal utflyttningar	596	590
till övriga kommuner i länet	158	158
till övriga län	366	391
till utlandet	72	41
Därav 18-24 år	181	231
Flyttningsnetto	-73	-60

Födda och döda 2008

Antal	Män	Kvinnor
Födda	107	135
Döda	151	168

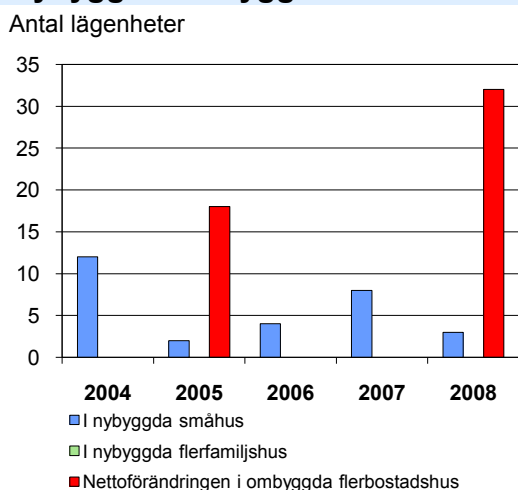
Utrikes födda 2008

Andel (%) av de boende i	M	Kv	Tot
Kommunen	7	7	7
Riket	13	14	14

Mandat i kommunfullmäktige

Partier	Antal mandat vid valet			
	2002		2006	
	Män	Kvinnor	Män	Kvinnor
Moderata samlingspartiet	3	2	6	2
Centerpartiet	3	3	4	3
Folkpartiet liberalerna	2	2	2	1
Kristdemokraterna	2	0	2	0
Miljöpartiet de gröna	1	2	1	2
Socialdemokraterna	10	10	8	9
Vänsterpartiet	3	2	2	1
Övriga partier	1	3	2	4
Samtliga partier	25	24	27	22

Nybyggda/ombyggda bostäder



Befolkningen efter utbildningsnivå 31 december 2008

Utbildningsnivå	Procentuell fördelning								
	Kommunen			Länet			Riket		
	M	Kv	Tot	M	Kv	Tot	M	Kv	Tot
Förgymnasial utbildning	14	13	14	17	13	15	17	13	15
Gymnasial utbildning	55	48	52	57	52	54	50	46	48
Eftergymnasial utbildning	29	38	33	25	35	30	31	39	35
Uppgift saknas	1	1	1	1	1	1	2	2	2
Totalt, %	100	100	100	100	100	100	100	100	100
Antal, 1 000-tal	7	7	14	70	67	137	2 754	2 673	5 427

Avser 20–64 år

Förvärvsarbete 2007

	Andel (%) av alla i resp. ålder		
	Män	Kvinnor	Totalt
Kommunen			
20–24 år	61	58	60
25–44 år	81	77	79
45–64 år	80	79	79
20–64 år	78	76	77
Länet			
20–24 år	65	64	64
25–44 år	86	81	84
45–64 år	80	77	79
20–64 år	81	78	80
Riket			
20–24 år	64	60	62
25–44 år	84	79	82
45–64 år	80	76	78
20–64 år	80	76	78

Avser nattbefolkning

Nattbefolkning:

bor i kommunen och arbetar i eller utanför kommunen

Dagbefolkning (arbetstillfällen):

arbetar i kommunen och bor i eller utanför kommunen

Förvärvsarbete efter sektor 2007

	Nattbefolkning		Dagbefolkning	
	Män	Kvinnor	Män	Kvinnor
Kommunen	5 844	5 454	5 484	5 543
Näringsl., övr. org.	4 124	2 042	3 655	2 003
Off. förv. o service	1 720	3 412	1 829	3 540
Länet, 1 000-tal	60	54	60	54
Näringsl., övr. org.	50	24	49	23
Off. förv. o service	10	31	10	31
Riket, 1 000-tal	2 299	2 103	2 291	2 100
Näringsl., övr. org.	1 955	1 131	1 948	1 129
Off. förv. o service	344	971	343	970

Antal i åldern 16 år och däröver

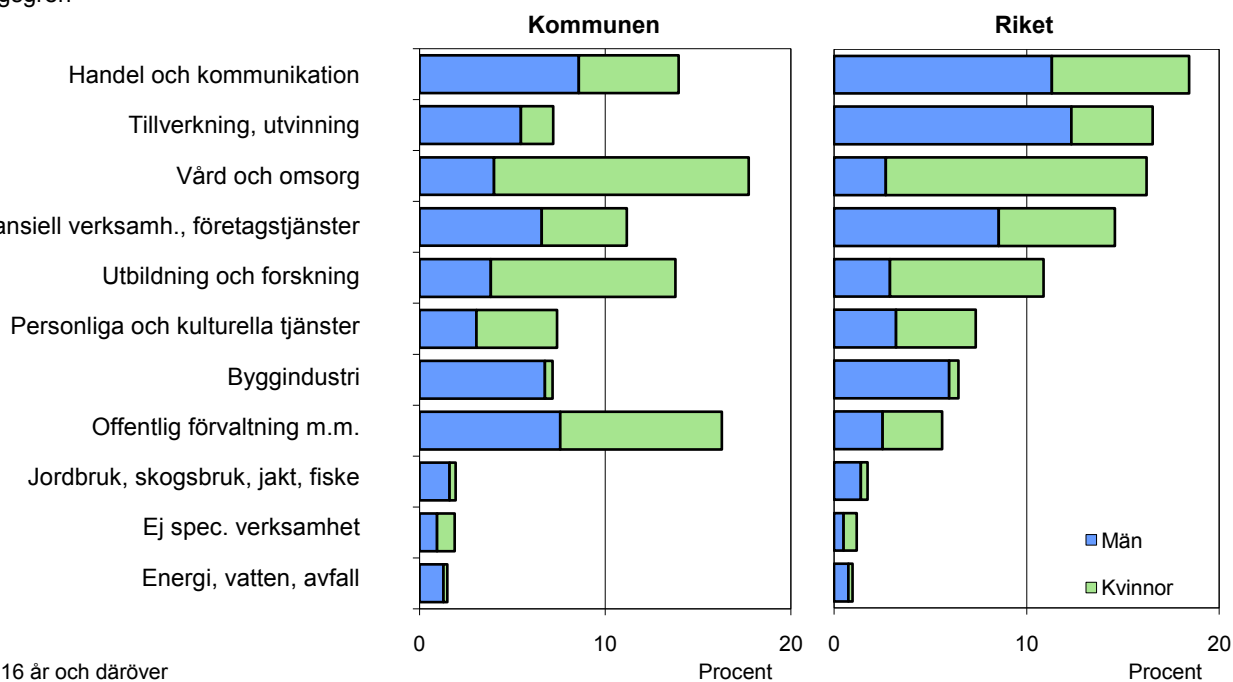
Pendling 2007

	Män	Kvinnor
Inpendling	1 085	912
från övriga kommuner i länet	850	760
från övriga län	235	152
Utpendling	1 445	823
till övriga kommuner i länet	1 026	647
till övriga län	419	176
Nettopendling	-360	89

Antal i åldern 16 år och däröver

Arbetsstillfällena 2007

Näringsgren



Avser 16 år och däröver

Procent

Procent

Arbetsstillfällena: arbetar i kommunen och bor i eller utanför kommunen (dagbefolkning)

Egna företagare 2007

Antal sysselsatta	Män		Kvinnor	
	Företagare i eget AB	Egen-företagare	Företagare i eget AB	Egen-företagare
1	62	278	5	130
2-4	94	72	23	31
5-9	57	12	21	2
10-	34	2	7	0
Totalt	247	364	56	163

Antal i åldern 16 år och däröver Avser dagbefolkning

Sjuk- och aktivitetsersättning, 2008

	Andel (%) av alla i resp. ålder		
	Män	Kvinnor	Totalt
Kommunen			
55-59 år	12	22	17
60-64 år	19	30	25
20-64 år	9	14	11
Riket			
55-59 år	15	23	19
60-64 år	22	32	27
20-64 år	8	12	10

Ersätter förmånerna förtdispension och sjukbidrag

Arbetsökande

	Andel (%) av alla i respektive åldersgrupp								
	Kommunen			Länet			Riket		
	M	Kv	Tot	M	Kv	Tot	M	Kv	Tot
mars 2008									
20-64 år	7	5	6	6	5	6	4	4	4
Öppet arbetslösa	5	3	4	4	3	4	3	2	3
Progr. m. aktivitetsstöd	2	2	2	2	2	2	1	1	1
Därav 20-24 år	14	9	12	12	8	10	6	5	6
Antal 20-64 år	490	340	830	4 481	3 314	7 795	109 548	96 220	205 768
mars 2009									
20-64 år	10	6	8	9	6	8	6	5	6
Öppet arbetslösa	7	4	5	6	4	5	5	3	4
Progr. m. aktivitetsstöd	3	2	2	3	2	3	2	2	2
Därav 20-24 år	19	10	15	19	11	15	13	7	10
Antal 20-64 år	662	419	1 081	6 335	4 285	10 620	176 297	128 405	304 702

Arbetsstillfällena och förvärvsarbetande 2007 – totalt

Näringsgren	Dagbefolkning				Nattbefolkning			
	Kommunen		Länet	Riket	Kommunen		Länet	Riket
	Antal	%	%	%	Antal	%	%	%
Jordbruk, skogsbruk, jakt, fiske	215	2	3	2	200	2	2	2
Tillverkning, utvinning	794	7	16	17	897	8	16	17
Energi, vatten, avfall	165	1	1	1	189	2	1	1
Byggindustri	790	7	8	6	780	7	7	6
Handel och kommunikation	1 538	14	18	18	1 766	16	18	19
Finansiell verksamh., företagstjänster	1 230	11	11	15	1 348	12	12	15
Utbildning och forskning	1 519	14	10	11	1 554	14	10	11
Vård och omsorg	1 955	18	18	16	2 007	18	18	16
Personliga och kulturella tjänster	817	7	7	7	839	7	7	7
Offentlig förvaltning m.m.	1 794	16	7	6	1 515	13	7	6
Ej spec. verksamhet	210	2	1	1	203	2	1	1
Totalt	11 027	100	100	100	11 298	100	100	100
Avser 16 år och däröver								

Arbetsstillfällena och förvärvsarbetande 2007 – män

Näringsgren	Dagbefolkning				Nattbefolkning			
	Kommunen		Länet	Riket	Kommunen		Länet	Riket
	Antal	%	%	%	Antal	%	%	%
Jordbruk, skogsbruk, jakt, fiske	179	3	4	3	168	3	4	3
Tillverkning, utvinning	602	11	24	24	721	12	24	24
Energi, vatten, avfall	143	3	2	1	163	3	2	1
Byggindustri	744	14	14	11	726	12	13	11
Handel och kommunikation	946	17	21	22	1 155	20	22	22
Finansiell verksamh., företagstjänster	726	13	13	16	823	14	13	16
Utbildning och forskning	423	8	5	6	442	8	5	6
Vård och omsorg	443	8	6	5	446	8	6	5
Personliga och kulturella tjänster	338	6	6	6	364	6	6	6
Offentlig förvaltning m.m.	835	15	6	5	733	13	6	5
Ej spec. verksamhet	105	2	1	1	103	2	1	1
Totalt	5 484	100	100	100	5 844	100	100	100
Avser 16 år och däröver								

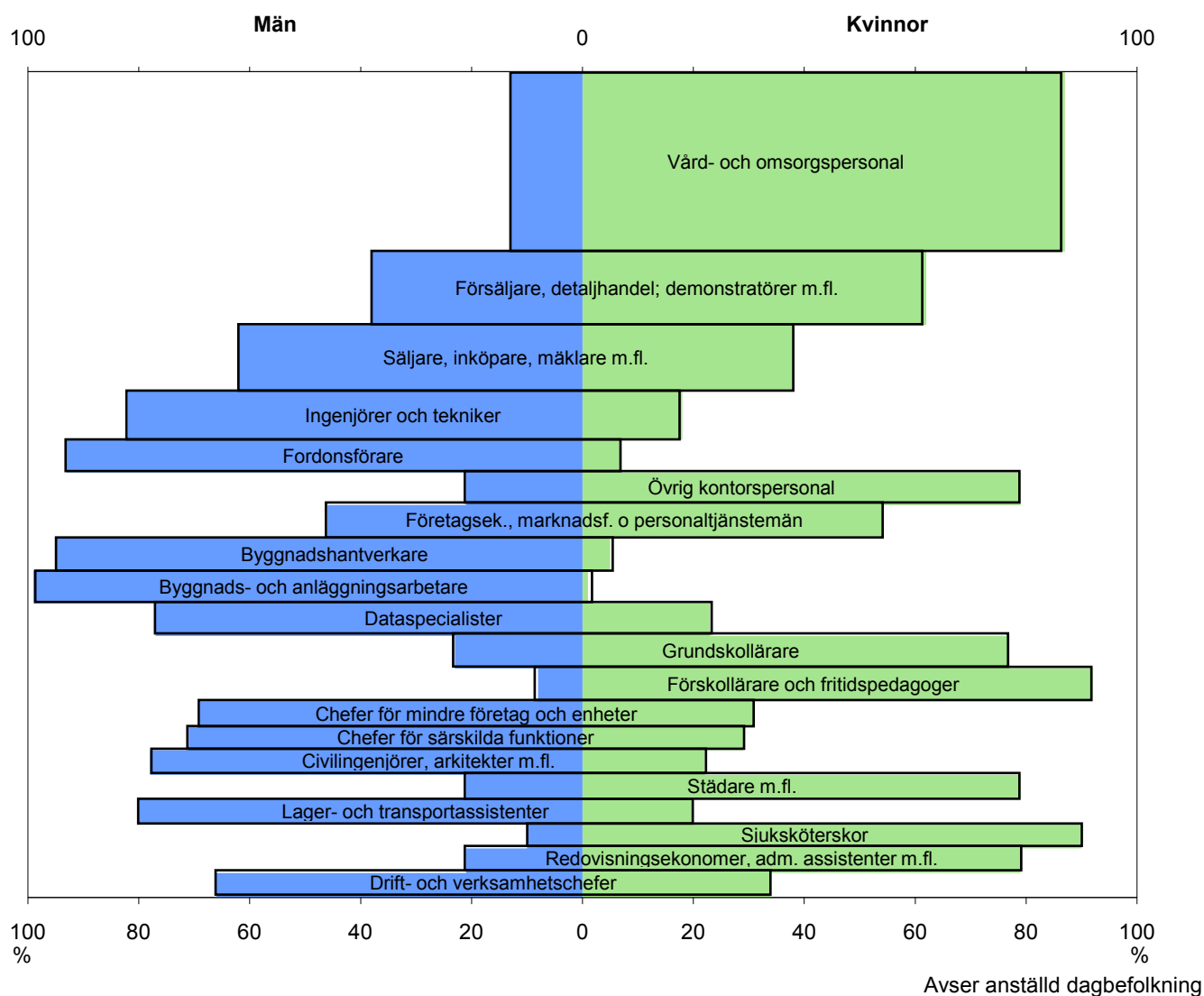
Arbetsstillfällena och förvärvsarbetande 2007 – kvinnor

Näringsgren	Dagbefolkning				Nattbefolkning			
	Kommunen		Länet	Riket	Kommunen		Länet	Riket
	Antal	%	%	%	Antal	%	%	%
Jordbruk, skogsbruk, jakt, fiske	36	1	1	1	32	1	1	1
Tillverkning, utvinning	192	3	7	9	176	3	7	9
Energi, vatten, avfall	22	0	1	0	26	0	1	0
Byggindustri	46	1	1	1	54	1	1	1
Handel och kommunikation	592	11	13	15	611	11	14	15
Finansiell verksamh., företagstjänster	504	9	10	13	525	10	10	13
Utbildning och forskning	1 096	20	17	17	1 112	20	16	17
Vård och omsorg	1 512	27	32	28	1 561	29	32	28
Personliga och kulturella tjänster	479	9	8	9	475	9	8	9
Offentlig förvaltning m.m.	959	17	9	6	782	14	9	6
Ej spec. verksamhet	105	2	2	1	100	2	2	1
Totalt	5 543	100	100	100	5 454	100	100	100
Avser 16 år och däröver								

De 20 vanligaste yrkena i kommunen, 2007

Avser anställd dagbefolkning	Antal		Proc.förd.			Könsförd. (%)	
	Män	Kvinnor	M	Kv	Tot	M	Kv
Vård- och omsorgspersonal	304	1 195	6	23	15	20	80
Försäljare, detaljhandel; demonstratörer m.fl.	221	334	4	6	5	40	60
Administratörer i offentlig förvaltning	176	268	4	5	4	40	60
Kundinformatörer	188	207	4	4	4	48	52
Övrig kontorspersonal	80	202	2	4	3	28	72
Byggnads- och anläggningsarbetare	271	4	5	0	3	99	1
Grundskollärare	62	181	1	3	2	26	74
Förskollärare och fritidspedagoger	21	222	0	4	2	9	91
Säljare, inköpare, mäklare m.fl.	150	92	3	2	2	62	38
Säkerhetspersonal	185	51	4	1	2	78	22
Företagsek., marknadsf. o personaltjänstemän	91	136	2	3	2	40	60
Byggnadshantverkare	207	16	4	0	2	93	7
Redovisningsekonomer, adm. assistenter m.fl.	38	176	1	3	2	18	82
Ingenjörer och tekniker	179	26	4	0	2	87	13
Chefer för mindre företag och enheter	125	74	3	1	2	63	37
Gymnasielärare m.fl.	74	107	1	2	2	41	59
Städare m.fl.	38	141	1	3	2	21	79
Drift- och verksamhetschefer	115	62	2	1	2	65	35
Maskinförare	148	0	3	0	1	100	0
Fordonsförare	131	11	3	0	1	92	8
Totalt 20 yrken	2 804	3 505	56	66	62	44	56
Totalt alla yrken	4 964	5 277	100	100	100	48	52

De 20 vanligaste yrkena i riket 2007



Barnomsorg 2008

Inskrivna barn	Kommunen		Riket
	Antal	%	%
Förskola, 1-5 år	997	82	81
Fritidshem, 6-12 år	815	46	51
Familjedaghem, 1-5 år	31	3	4
6-12 år	0	0	0
Förskoleklass, 6 år	245	95	95
Andel (%) av alla i respektive åldersgrupp			

Sammanräknad förv.inkomst 2007

	Antal kronor i 1000-tal		
	Män	Kvinnor	Totalt
Medelinkomst			
Kommunen	253	212	233
Länet	278	214	247
Riket	289	214	252
Medianinkomst			
Kommunen	252	218	234
Länet	273	218	242
Riket	273	212	239

Avser 20-64 år

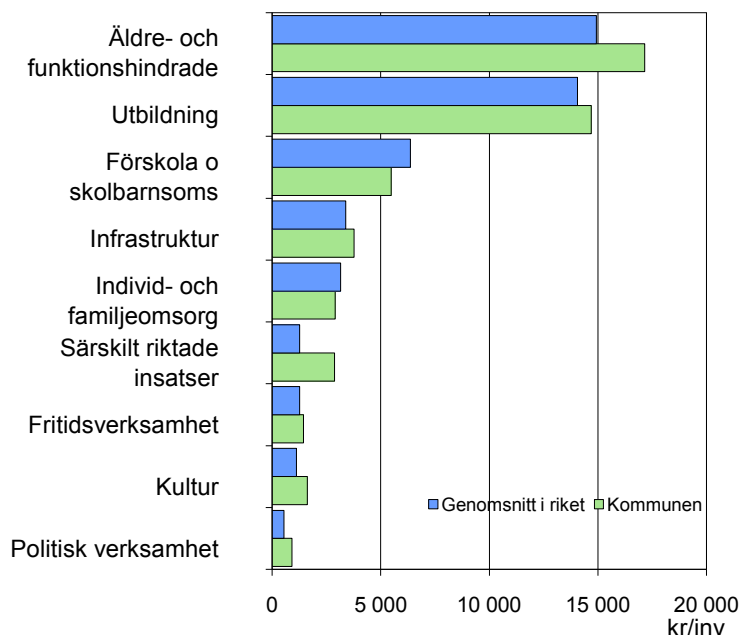
Äldreomsorg - Personer 80 år och äldre

	Andel (%) av alla i resp. grupp			
	Kommunen		Riket	
	M	Kv	M	Kv
Hemtj. i ordin. boende 1)	13	24	17	24
Särsk. boendeformer 1)	10	15	10	17
Färdtjänstillstånd 2)	30	53	28	43

1) 30 juni 2008, 2) 2007

Ekonomiskt bistånd 2007

Hushållstyp	Bidragshushåll		Riket
	Kommunen	%	%
	Antal		
Sammanboende			
utan barn	44	5	6
med barn	76	9	12
Ensamstående män			
utan barn	364	43	40
med barn	22	3	3
Ensamstående kvinnor			
utan barn	221	26	24
med barn	122	14	15
Totalt	849	100	100

Kostnader i kronor per invånare 2007**Kommunalskatt 2009**

Kommunen	
Total skattesats	33,64
däruv till kommun	23,04
Skatteunderlag, kr/inv	154 278
Skatteunderlag, index	93

Genomsnitt i länet

Total skattesats	32,98
däruv till kommun	22,38
Skatteunderlag, kr/inv	160 786
Skatteunderlag, index	97

Genomsnitt i riket

Total skattesats	31,52
däruv till kommun	20,72
Skatteunderlag, kr/inv	165 397
Skatteunderlag, index	100

Index, riket = 100