

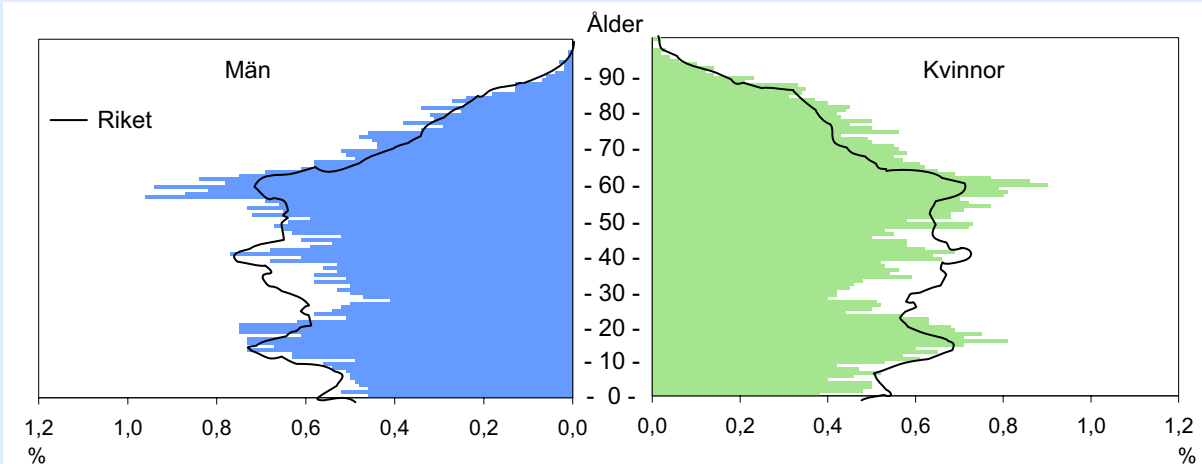
# HÄRNÖSAND

# 2006 Kommunfakta

Landareal: 1 065 kvkm

Invånare per kvkm: 24

## Folkmängd 31 december 2005



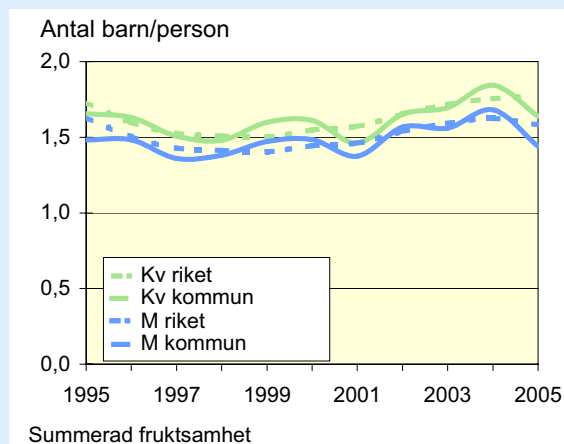
## Folkmängd 31 december 2005

Ålder	Procentuell fördelning Kommunen			Riket		
	M	Kv	Tot	M	Kv	Tot
0-6	7	6	7	8	7	8
7-15	11	11	11	12	11	11
16-19	6	6	6	5	5	5
20-24	6	5	6	6	6	6
25-44	23	21	22	28	26	27
45-64	29	28	29	27	26	26
65-79	13	15	14	11	13	12
80-	4	8	6	4	7	5
Totalt, %	100	100	100	100	100	100
Antal (1000)	12	13	25	4 487	4 561	9 048

## Befolkningsförändring 1995-2005

År (31/12)	Antal Folkmängd	Födelse- överskott	Flyttnings- överskott	
			M	Kv
1995	27 326	-112	-94	-35
1996	27 146	-87	-44	-49
1997	26 790	-115	-130	-110
1998	26 365	-124	-146	-162
1999	25 950	-66	-158	-189
2000	25 493	-114	-199	-145
2001	25 227	-173	-45	-54
2002	25 193	-105	49	23
2003	25 272	-122	139	63
2004	25 273	-112	20	93
2005	25 227	-105	24	35

## Födda barn per kvinna resp. man



## Flyttningar 2005

	Män	Kvinnor
<b>Antal inflyttningar</b>	576	632
från övriga kommuner i länet	189	188
från övriga län	315	340
från utlandet	72	104
Därav 18-24 år	137	201
<b>Antal utflyttningar</b>	552	597
till övriga kommuner i länet	147	161
till övriga län	379	415
till utlandet	26	21
Därav 18-24 år	164	232
<b>Flyttningsnetto</b>	24	35

## Födda och döda 2005

Antal	Män	Kvinnor
Födda	116	89
Döda	141	169

## Utrikes födda 2005

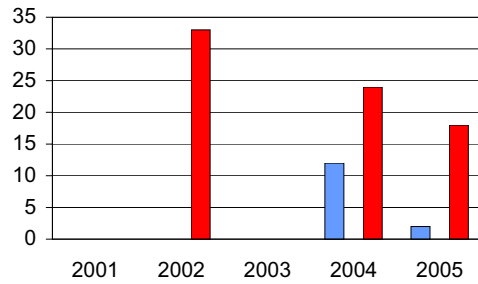
Andel (%) av de boende i	M	Kv	Tot
Kommunen	6	7	7
Riket	12	13	12

**Mandat i kommunfullmäktige**

Partier	Antal mandat vid valet			
	1998		2002	
	Män	Kvinnor	Män	Kvinnor
Moderata samlingspartiet	5	2	3	2
Centerpartiet	3	2	3	3
Folkpartiet liberalerna	1	1	2	2
Kristdemokraterna	2	0	2	0
Miljöpartiet de gröna	1	2	1	2
Socialdemokraterna	9	9	10	10
Vänsterpartiet	3	2	3	2
Övriga partier	3	4	1	3
<b>Samtliga partier</b>	<b>27</b>	<b>22</b>	<b>25</b>	<b>24</b>

**Nybyggda/ombyggda bostäder**

Antal lägenheter



■ I nybyggda småhus  
■ I nybyggda flerbostadshus  
■ I ombyggda flerbostadshus

**Befolkningen efter utbildningsnivå 31 december 2005**

Utbildningsnivå	Procentuell fördelning								
	Kommunen			Länet			Riket		
	M	Kv	Tot	M	Kv	Tot	M	Kv	Tot
Förgymnasial utbildning	15	14	15	19	14	16	19	14	17
Gymnasial utbildning	54	48	51	56	52	54	50	47	48
Eftergymnasial utbildning	30	37	33	24	33	28	30	37	34
Uppgift saknas	1	1	1	1	1	1	1	1	1
Totalt, %	100	100	100	100	100	100	100	100	100
Antal, 1 000-tal	7	7	14	71	67	138	2 700	2 623	5 323

Avser 20–64 år

**Förvärvsarbetande 2004**

	Andel (%) av alla i resp. ålder		
	Män	Kvinnor	Totalt
<b>Kommunen</b>			
20–24 år	55	54	55
25–44 år	79	76	78
45–64 år	78	78	78
20–64 år	76	75	76
<b>Länet</b>			
20–24 år	60	59	60
25–44 år	85	80	82
45–64 år	78	76	77
20–64 år	79	76	78
<b>Riket</b>			
20–24 år	58	54	56
25–44 år	82	77	79
45–64 år	78	75	76
20–64 år	78	74	76

Avser nattbefolkning

**Förvärvsarbetande efter sektor 2004**

	Nattbefolkning		Dagbefolkning	
	Män	Kvinnor	Män	Kvinnor
<b>Kommunen</b>	5 727	5 472	5 333	5 579
Näringsl., övr. org.	3 921	1 901	3 481	1 926
Off. förv. o service	1 806	3 571	1 852	3 653
<b>Länet, 1 000-tal</b>	59	53	58	53
Näringsl., övr. org.	48	23	48	22
Off. förv. o service	11	31	11	31
<b>Riket, 1 000-tal</b>	2 176	1 997	2 169	1 994
Näringsl., övr. org.	1 833	1 042	1 826	1 040
Off. förv. o service	343	954	343	954

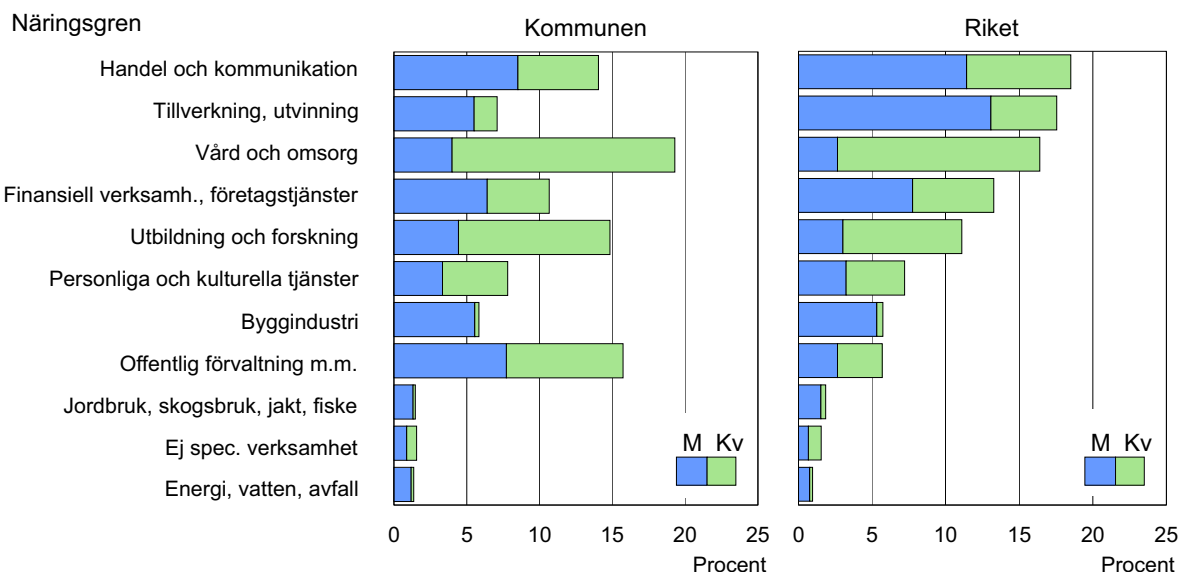
Antal i åldern 16 år och däröver

**Pendling 2004**

	Män	Kvinnor
<b>Inpendling</b>	1 038	818
från övriga kommuner i länet	766	656
från övriga län	272	162
<b>Utpendling</b>	1 432	711
till övriga kommuner i länet	1 000	541
till övriga län	432	170
<b>Nettopendling</b>	-394	107

Antal i åldern 16 år och däröver

## Arbetsstillfällena 2004



## Egna företagare 2004

Antal sysselsatta	Män		Kvinnor	
	Företagare i eget AB	Egenföretagare	Företagare i eget AB	Egenföretagare
1	43	308	5	142
2-4	87	91	22	32
5-9	50	6	13	1
10-	40	1	9	0
<b>Totalt</b>	<b>220</b>	<b>406</b>	<b>49</b>	<b>175</b>

Antal i åldern 16 år och däröver

Avser dagbefolkning

## Förtidspensionärer 2005

	Andel (%) av alla i resp. ålder		
	Män	Kvinnor	Totalt
<b>Kommunen</b>			
55-59 år	14	22	17
60-64 år	20	32	26
20-64 år	8	13	11
<b>Riket</b>			
55-59 år	16	25	20
60-64 år	25	35	30
20-64 år	8	13	10

Inklusive deltidspension och sjukbidrag

## Arbetslösa

	Andel (%) av alla i respektive åldersgrupp								
	Kommunen			Länet			Riket		
	M	Kv	Tot	M	Kv	Tot	M	Kv	Tot
<b>mars 2005</b>									
20-64 år	11	6	9	10	7	9	7	6	6
Öppet arbetslösa	7	3	5	6	4	5	5	4	4
I arbetsmarknadsåtgärder	4	3	4	4	3	4	2	2	2
Därav 20-24 år	18	10	14	19	13	16	11	8	10
Antal 20-64 år	795	434	1 229	7 356	4 736	12 092	195 012	149 085	344 097
<b>mars 2006</b>									
20-64 år	11	7	9	11	7	9	7	6	7
Öppet arbetslösa	6	3	5	6	4	5	4	3	4
I arbetsmarknadsåtgärder	5	3	4	5	4	4	3	2	3
Därav 20-24 år	21	11	16	21	12	17	12	8	10
Antal 20-64 år	821	474	1 295	7 492	4 965	12 457	193 846	154 736	348 582

**Arbetsstillfällena och förvärvsarbetande 2004 – totalt**

Näringsgren	Dagbefolkning				Nattbefolkning			
	Kommunen		Länet	Riket	Kommunen		Länet	Riket
	Antal	%	%	%	Antal	%	%	%
Jordbruk, skogsbruk, jakt, fiske	164	2	3	2	186	2	2	2
Tillverkning, utvinning	776	7	17	18	912	8	17	18
Energi, vatten, avfall	152	1	1	1	167	1	1	1
Byggindustri	640	6	7	6	630	6	6	6
Handel och kommunikation	1 537	14	18	19	1 727	15	18	19
Finansiell verksamh., företagstjänster	1 166	11	11	13	1 248	11	11	13
Utbildning och forskning	1 622	15	11	11	1 640	15	11	11
Vård och omsorg	2 109	19	18	16	2 120	19	18	16
Personliga och kulturella tjänster	854	8	7	7	865	8	7	7
Offentlig förvaltning m.m.	1 719	16	7	6	1 532	14	7	6
Ej spec. verksamhet	173	2	2	2	172	2	2	2
<b>Totalt</b>	<b>10 912</b>	<b>100</b>	<b>100</b>	<b>100</b>	<b>11 199</b>	<b>100</b>	<b>100</b>	<b>100</b>
Avser 16 år och däröver								

**Arbetsstillfällena och förvärvsarbetande 2004 – män**

Näringsgren	Dagbefolkning				Nattbefolkning			
	Kommunen		Länet	Riket	Kommunen		Länet	Riket
	Antal	%	%	%	Antal	%	%	%
Jordbruk, skogsbruk, jakt, fiske	144	3	4	3	165	3	4	3
Tillverkning, utvinning	602	11	25	25	733	13	25	25
Energi, vatten, avfall	130	2	2	2	144	3	2	2
Byggindustri	606	11	12	10	592	10	12	10
Handel och kommunikation	930	17	22	22	1 127	20	22	22
Finansiell verksamh., företagstjänster	701	13	12	15	771	13	12	15
Utbildning och forskning	483	9	5	6	484	8	5	6
Vård och omsorg	437	8	6	5	432	8	5	5
Personliga och kulturella tjänster	363	7	6	6	390	6	6	6
Offentlig förvaltning m.m.	842	16	6	5	794	14	6	5
Ej spec. verksamhet	95	2	2	1	95	2	2	1
<b>Totalt</b>	<b>5 333</b>	<b>100</b>	<b>100</b>	<b>100</b>	<b>5 727</b>	<b>100</b>	<b>100</b>	<b>100</b>
Avser 16 år och däröver								

**Arbetsstillfällena och förvärvsarbetande 2004 – kvinnor**

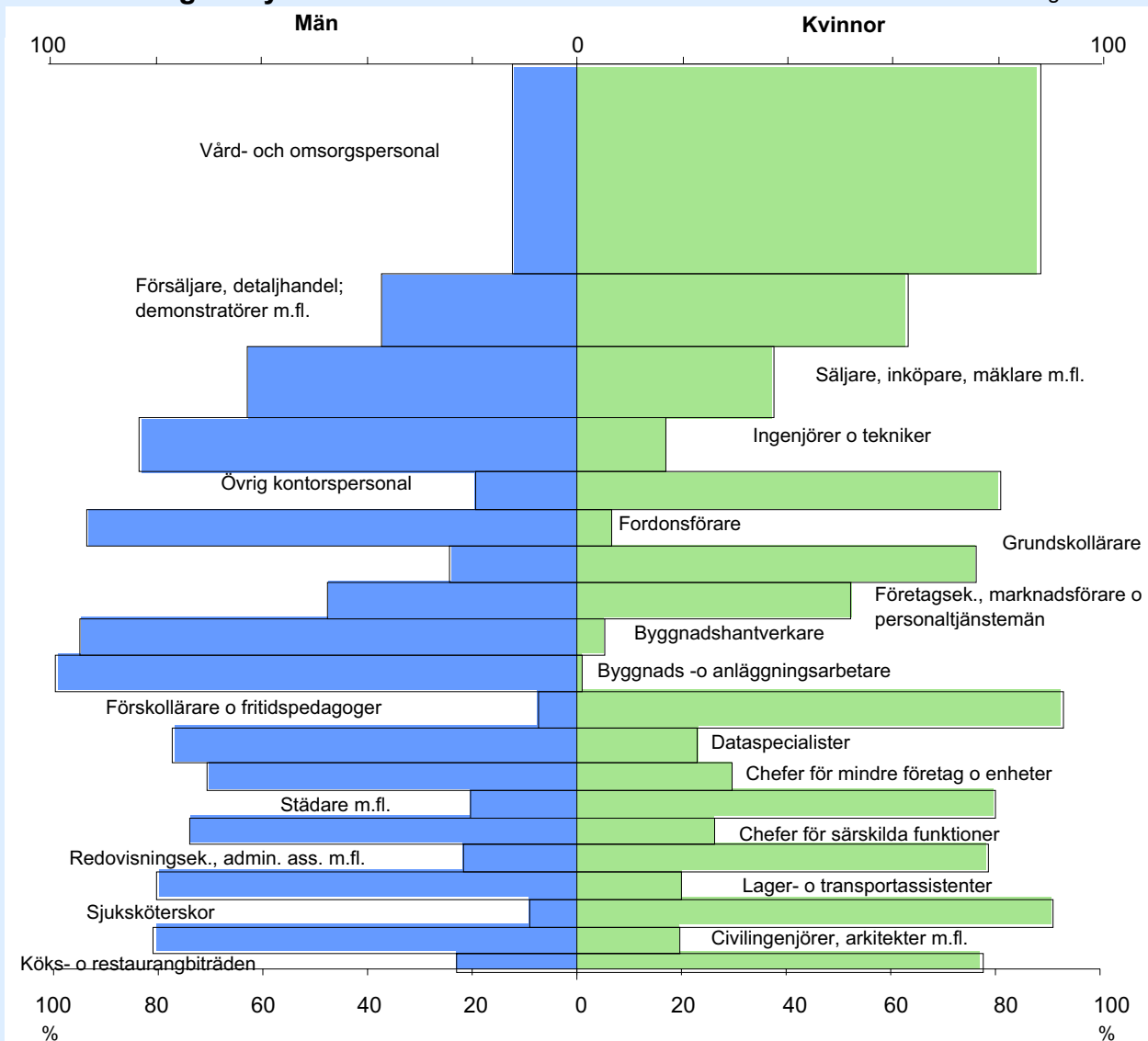
Näringsgren	Dagbefolkning				Nattbefolkning			
	Kommunen		Länet	Riket	Kommunen		Länet	Riket
	Antal	%	%	%	Antal	%	%	%
Jordbruk, skogsbruk, jakt, fiske	20	0	1	1	21	0	1	1
Tillverkning, utvinning	174	3	7	9	179	3	7	9
Energi, vatten, avfall	22	0	1	0	23	0	1	0
Byggindustri	34	1	1	1	38	1	1	1
Handel och kommunikation	607	11	13	15	600	11	13	15
Finansiell verksamh., företagstjänster	465	8	10	12	477	9	10	12
Utbildning och forskning	1 139	20	17	17	1 156	21	17	17
Vård och omsorg	1 672	30	32	29	1 688	31	32	29
Personliga och kulturella tjänster	491	9	8	8	475	9	8	8
Offentlig förvaltning m.m.	877	16	8	6	738	13	8	6
Ej spec. verksamhet	78	1	2	2	77	1	2	2
<b>Totalt</b>	<b>5 579</b>	<b>100</b>	<b>100</b>	<b>100</b>	<b>5 472</b>	<b>100</b>	<b>100</b>	<b>100</b>
Avser 16 år och däröver								

## De 20 vanligaste yrkena i kommunen 2004

Avser anställd dagbefolkning	Antal		Proc.förd.			Könsförd. (%)	
	Män	Kvinnor	M	Kv	Tot	M	Kv
Vård- och omsorgspersonal	305	1 321	6	25	16	19	81
Försäljare, detaljhandel; demonstratörer m.fl.	213	329	4	6	5	39	61
Kundinformatörer	179	192	4	4	4	48	52
Administratörer i offentlig förvaltning	160	201	3	4	4	44	56
Grundskollärare	76	211	2	4	3	26	74
Övrig kontorspersonal	53	230	1	4	3	19	81
Förskollärare och fritidspedagoger	21	215	0	4	2	9	91
Säljare, inköpare, mäklare m.fl.	145	88	3	2	2	62	38
Säkerhetspersonal	185	46	4	1	2	80	20
Byggnadshantverkare	210	19	4	0	2	92	8
Ingenjörer och tekniker	197	21	4	0	2	90	10
Drift- och verksamhetschefer	126	89	3	2	2	59	41
Redovisningsekonomer, adm. assistenter m.fl.	33	164	1	3	2	17	83
Byggnads- och anläggningsarbetare	185	1	4	0	2	99	1
Gymnasielärare m.fl.	86	91	2	2	2	49	51
Fordonsförare	169	6	4	0	2	97	3
Städare m.fl.	34	133	1	2	2	20	80
Företagsek., marknadsf. o personaltjänstemän	75	81	2	2	2	48	52
Chefer för mindre företag och enheter	117	36	2	1	2	76	24
Tull-, taxerings- o socialförsäkringstjänstemän	65	86	1	2	1	43	57
Totalt 20 yrken	2 634	3 560	55	67	61	43	57
Totalt alla yrken	4 818	5 335	100	100	100	47	53

## De 20 vanligaste yrkena i riket 2004

Avser anställd dagbefolkning



**Barnomsorg 2005**

Inskrivna barn	Kommunen		Riket
	Antal	%	%
Förskola, 1–5 år	975	82	76
Fritidshem, 6–12 år	853	45	43
Familjedaghem, 1–5 år	55	5	7
6–12 år	0	0	1
Förskoleklass, 6 år	253	98	95
Andel (%) av alla i respektive åldersgrupp			

**Äldreomsorg 2005**

	Andel (%) av alla i resp. grupp			
	Kommunen		Riket	
	M	Kv	M	Kv
Hemtj. i ordin. boende	17	24	15	23
Särsk. boendeformer	11	16	12	19
Färdtjänstillstånd *	34	59	33	50
Avser 80 år och äldre				* 2004

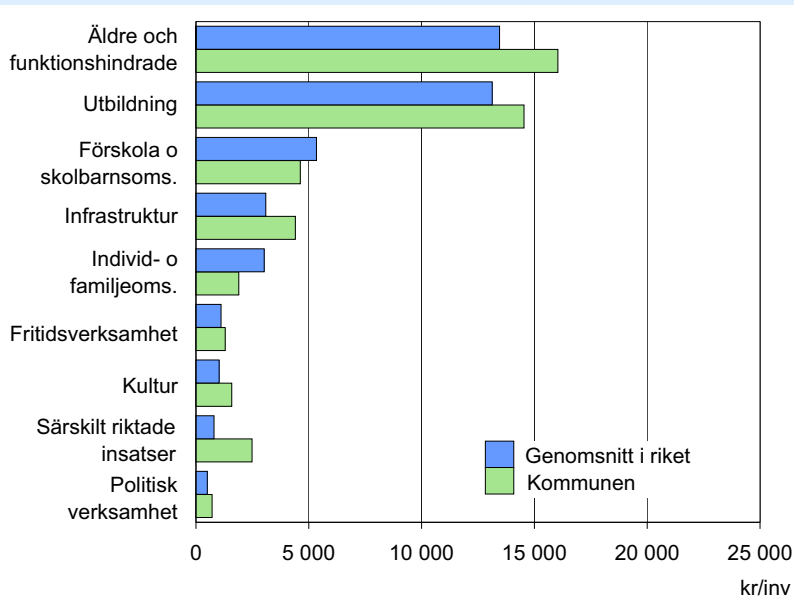
**Sammanräknad förv.inkomst 2004**

	Antal kronor i 1000-tal		
	Män	Kvinnor	Totalt
<b>Medelinkomst</b>			
Kommunen	235	195	215
Länet	254	196	226
Riket	261	194	228
<b>Medianinkomst</b>			
Kommunen	231	200	214
Länet	247	199	220
Riket	246	194	217

Avser 20–64 år

**Ekonomiskt bistånd 2004**

Hushållstyp	Bidragshushåll		Riket
	Kommunen	%	
	Antal	%	%
<b>Sammanboende</b>			
utan barn	28	3	6
med barn	103	12	12
<b>Ensamstående män</b>			
utan barn	392	44	38
med barn	18	2	3
<b>Ensamstående kvinnor</b>			
utan barn	201	22	24
med barn	146	16	17
<b>Totalt</b>	894	100	100

**Kostnader i kronor per invånare 2004****Kommunalskatt 2006**

<b>Kommunen</b>	
Total skattesats	33,64
därav till kommun	23,04
Skatteunderlag, kr/inv	140 070
Skatteunderlag, index	95
<b>Genomsnitt i länet</b>	
Total skattesats	32,99
därav till kommun	22,39
Skatteunderlag, kr/inv	144 783
Skatteunderlag, index	98
<b>Genomsnitt i riket</b>	
Total skattesats	31,60
därav till kommun	20,83
Skatteunderlag, kr/inv	147 381
Skatteunderlag, index	100

Index, riket = 100


**Statistiska centralbyrån**  
 Statistics Sweden

Försäljning och upplysning vid SCB:  
 Agneta Thermaenius tfn 08-506 943 38, fax 08-506 943 48  
 Kersti Leary tfn 08-506 943 44, fax 08-506 943 48  
 E-post: [kommunfakta@scb.se](mailto:kommunfakta@scb.se)  
 Webbplats: [www.scb.se/kommunfaktabladinfo](http://www.scb.se/kommunfaktabladinfo)

Adress till kommunen:  
 Härnösands kommun

871 80 Härnösand  
 0611-348000